

# 平成28年 人口動態統計(確定数)大分県の概況

## 目 次

	頁
調査結果のポイント.....	1
人口動態総覧 .....	2
1 出生 .....	3
2 合計特殊出生率 .....	3
3 死亡 .....	4
4 乳児死亡 .....	6
5 新生児死亡 .....	6
6 自然増減 .....	7
7 死産 .....	8
8 周産期死亡 .....	9
9 婚姻 .....	10
10 離婚 .....	11
参考資料 .....	12
用語等の説明 .....	16

## 大分県福祉保健部

担当：福祉保健企画課 地域保健・経理班  
(内線2627, 2628)

## 平成28年人口動態統計(確定数)のポイント

平成29年9月15日に厚生労働省が公表した平成28年の人口動態統計(確定数)について、大分県の概況を取りまとめました。主な数値は以下のとおりです。

### 1 合計特殊出生率は上昇、全国順位は7位 出生数は過去最少を更新

合計特殊出生率(15～49歳の女性の年齢別出生率の合計)は1.65で、前年の1.59より0.06上がり、全国順位は7位。平成6年以来22年振りの1.6台を回復した。

出生数は9,059人で前年の9,112人より53人減少し、前年に引き続いて過去最少を更新した。(明治32年以降)

区 分		H26	H27	H28
合計特殊 出生率	大分県	1.57 (0.01)	1.59 (0.02)	1.65 (0.06)
	全国	1.42 (△0.01)	1.45 (0.03)	1.44 (△0.01)
	全国順位	11	14	7
出生数	大分県	9,279 (△326)	9,112 (△167)	9,059 (△53)
	全国	1,003,539 (△26,277)	1,005,677 (2,138)	976,978 (△28,699)

( )は、前年からの増減

### 2 死亡数は増加、自然増減は減少幅が拡大

死亡数は昭和50年代後半以降、増加傾向にある。今回14,264人となり、前年13,958人より306人増加。

自然増減は、平成11年以降、死亡数が出生数を上回る自然減の状態が続いているが、今回△5,205人となり、前年△4,846人よりも減少幅が拡大した。

### 3 婚姻件数は減少、平均初婚年齢は上昇

婚姻件数は減少傾向にある。前年より164組減少し、今回5,151組。(戦後最少)

平均初婚年齢は上昇し、夫30.5歳(前年30.3歳)、妻29.1歳(前年29.0歳)。

※ 人口動態統計とは…

戸籍法等による、出生、死亡、死産、婚姻及び離婚の5つの届出を基に市町村長が作成する人口動態調査票を取りまとめ、集計したもの。

# 人口動態総覧

		大 分 県			全 国			
		27年	28年	対前年	27年	28年	対前年	
1 出 生	実 数	9,112人	<b>9,059人</b>	△53人	1,005,677人	<b>976,978人</b>	△28,699人	
	率	7.9	<b>7.9</b>	0.0	8.0	<b>7.8</b>	△ 0.2	
	順 位	21位	<b>16位</b>	5位↑				
2 合計特殊出生率	率	1.59	<b>1.65</b>	0.06	1.45	<b>1.44</b>	△ 0.01	
	順 位	14位	<b>7位</b>	7位↑				
3 死 亡	実 数	13,958人	<b>14,264人</b>	306人	1,290,444人	<b>1,307,748人</b>	17,304人	
	率	12.1	<b>12.4</b>	0.3	10.3	<b>10.5</b>	0.2	
	順 位	30位	<b>31位</b>	1位↓				
4 (再掲) 乳児死亡	実 数	17人	<b>22人</b>	5人	1,916人	<b>1,928人</b>	12人	
	率	1.9	<b>2.4</b>	0.5	1.9	<b>2.0</b>	0.1	
	順 位	24位	<b>40位</b>	16位↓				
5 新生児死亡	実 数	9人	<b>11人</b>	2人	902人	<b>874人</b>	△28人	
	率	1.0	<b>1.2</b>	0.2	0.9	<b>0.9</b>	0.0	
	順 位	30位	<b>39位</b>	9位↓				
6 自 然 増 減	実 数	△4,846人	<b>△5,205人</b>	△359人	△284,767人	<b>△330,770人</b>	△46,003人	
	率	△ 4.2	<b>△ 4.5</b>	△ 0.3	△ 2.3	<b>△ 2.6</b>	△ 0.3	
	順 位	28位	<b>27位</b>	1位↑				
7 死 産	実 数	286胎	<b>221胎</b>	△65胎	22,617胎	<b>20,934胎</b>	△1,683胎	
	率	30.4	<b>23.8</b>	△ 6.6	22.0	<b>21.0</b>	△ 1.0	
	順 位	47位	<b>41位</b>	6位↑				
	自然死産	実 数	112胎	<b>86胎</b>	△26胎	10,862胎	<b>10,067胎</b>	△795胎
		率	11.9	<b>9.3</b>	△ 2.6	10.6	<b>10.1</b>	△ 0.5
	人工死産	実 数	174胎	<b>135胎</b>	△39胎	11,755胎	<b>10,867胎</b>	△888胎
率		18.5	<b>14.5</b>	△ 4.0	11.4	<b>10.9</b>	△ 0.5	
8 周 産 期 死 亡	実 数	48	<b>32</b>	△ 16	3,728	<b>3,516</b>	△ 212	
	率	5.2	<b>3.5</b>	△ 1.7	3.7	<b>3.6</b>	△ 0.1	
妊娠満22週以後の死産	実 数	41胎	<b>22胎</b>	△19胎	3,063胎	<b>2,840胎</b>	△223胎	
	率	4.5	<b>2.4</b>	△ 2.1	3.0	<b>2.9</b>	△ 0.1	
	順 位	46位	<b>9位</b>	37位↑				
早期新生児死亡	実 数	7人	<b>10人</b>	3人	665人	<b>676人</b>	11人	
	率	0.8	<b>1.1</b>	0.3	0.7	<b>0.7</b>	0.0	
	順 位	33位	<b>42位</b>	9位↓				
9 婚 姻	実 数	5,315組	<b>5,151組</b>	△164組	635,156組	<b>620,531組</b>	△14,625組	
	率	4.6	<b>4.5</b>	△ 0.1	5.1	<b>5.0</b>	△ 0.1	
	順 位	27位	<b>28位</b>	1位↓				
10 離 婚	実 数	2,066組	<b>1,999組</b>	△67組	226,215組	<b>216,798組</b>	△9,417組	
	率	1.78	<b>1.74</b>	△ 0.04	1.81	<b>1.73</b>	△ 0.08	
	順 位	30位	<b>36位</b>	6位↓				
平均発生間隔 (平成28)	出生…58分1秒に1人			出生…32秒に1人				
	死亡…36分51秒に1人			死亡…24秒に1人				
	婚姻…1時間42分2秒に1組			婚姻…51秒に1組				
	離婚…4時間22分56秒に1組			離婚…2分26秒に1組				

注1) 出生・死亡・自然増加・婚姻・離婚率は人口千対。乳児・新生児・早期新生児死亡率は出生千対。死産率は出産(出生+死産)千対。周産期死亡率及び妊娠満22週以後の死産率は出産(出生+妊娠満22週以後の死産)千対。

注2) 全国順位について、出生・合計特殊出生率・自然増加・婚姻は高率順、他は低率順としている。

# 1 出生

(1) 出生数は9,059人で、前年より53人減少、過去最少となった。

出生率（人口千対）は7.9で、前年と同じである。

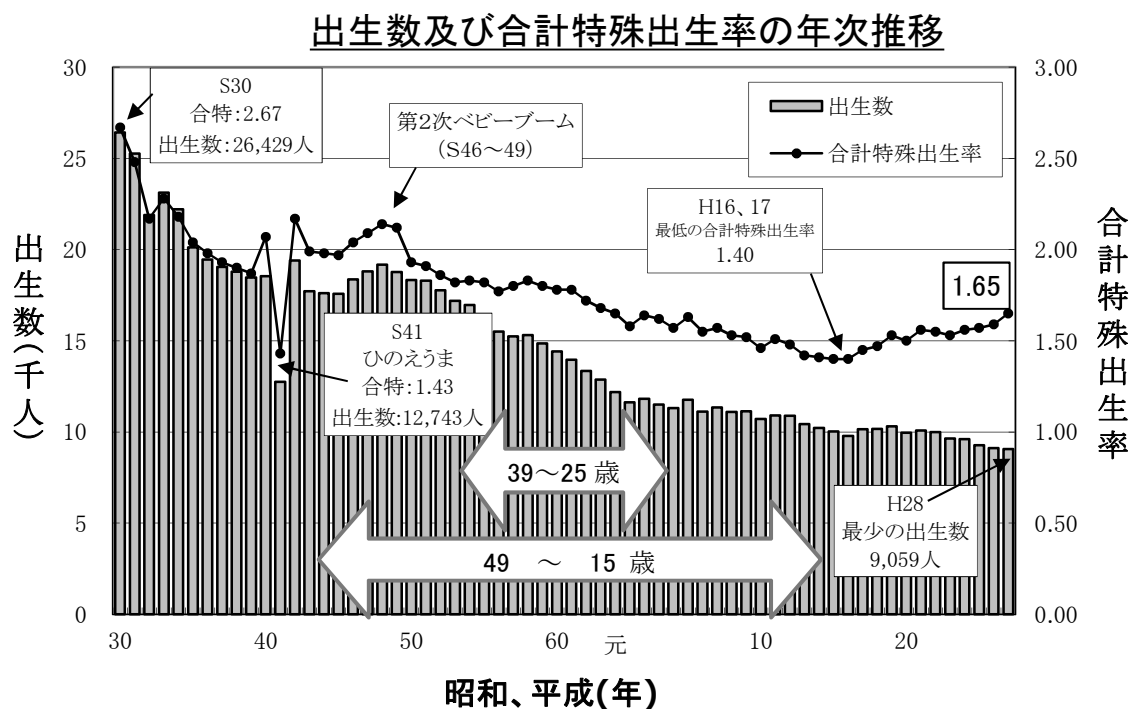
(2) 出生数を母の年齢別にみると、20歳代で18人、30歳代前半で80人の減少、30歳代後半から40歳代までで36人の増加となっている。

年齢階級 (歳)	出生数		増減
	28年	27年	
15～19	107	98	9
20～24	907	924	△ 17
25～29	2,627	2,628	△ 1
30～34	3,139	3,219	△ 80
35～39	1,848	1,827	21
40～44	425	407	18
45～49	6	9	△ 3
合計	9,059	9,112	△ 53

# 2 合計特殊出生率

合計特殊出生率は1.65で、前年の1.59を上回り、4年連続で上昇した。また、平成6年の1.63以来22年ぶりの1.6台である。

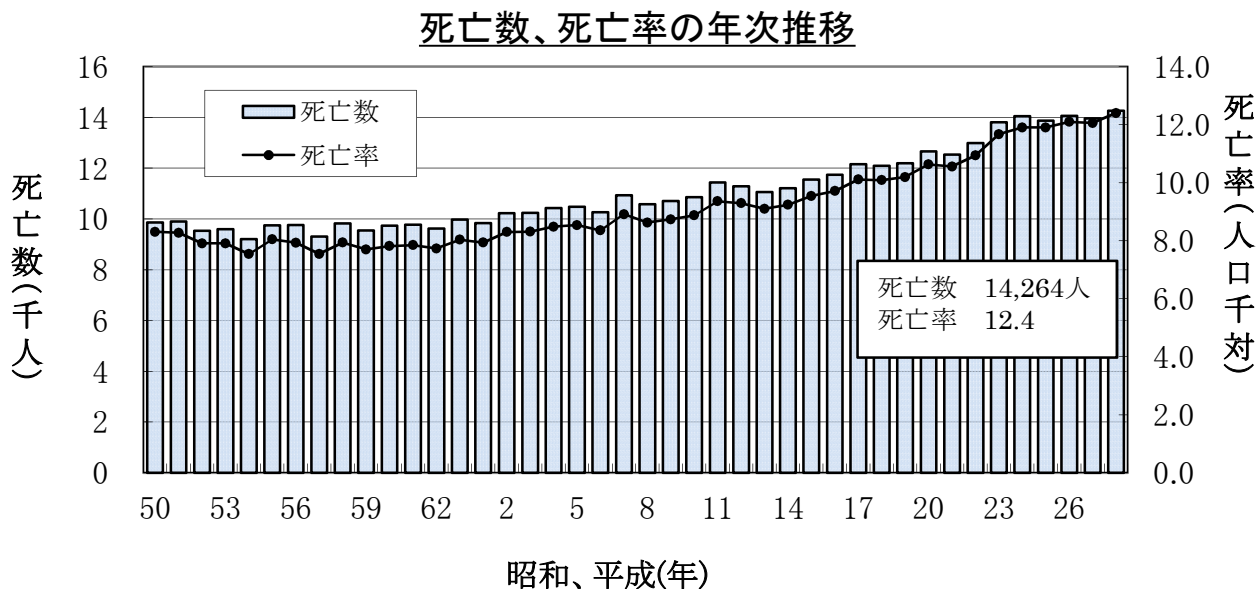
なお、全国の合計特殊出生率は1.44で、前年の1.45を下回った。



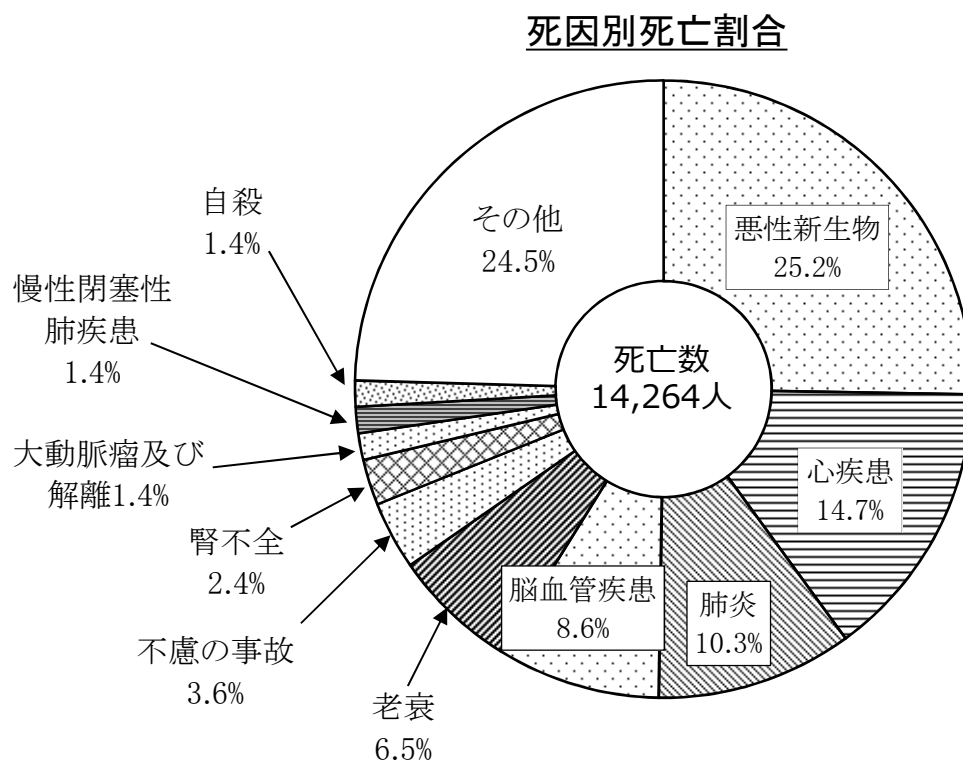
### 3 死亡

(1) 死亡数は14,264人で、前年より306人増加した。

死亡率（人口千対）は12.4で、前年より0.3増加した。年次推移を見ると、昭和50年代後半以降、上昇傾向にある。



(2) 死因順位についてみると、第1位は悪性新生物25.2%、第2位は心疾患14.7%、第3位は肺炎10.3%、第4位は脳血管疾患8.6%である。



また、死因別死亡数を前年と比較すると、増加したのは主に老衰（121人）、心疾患（66人）、不慮の事故（55人）及び腎不全（40人）である。

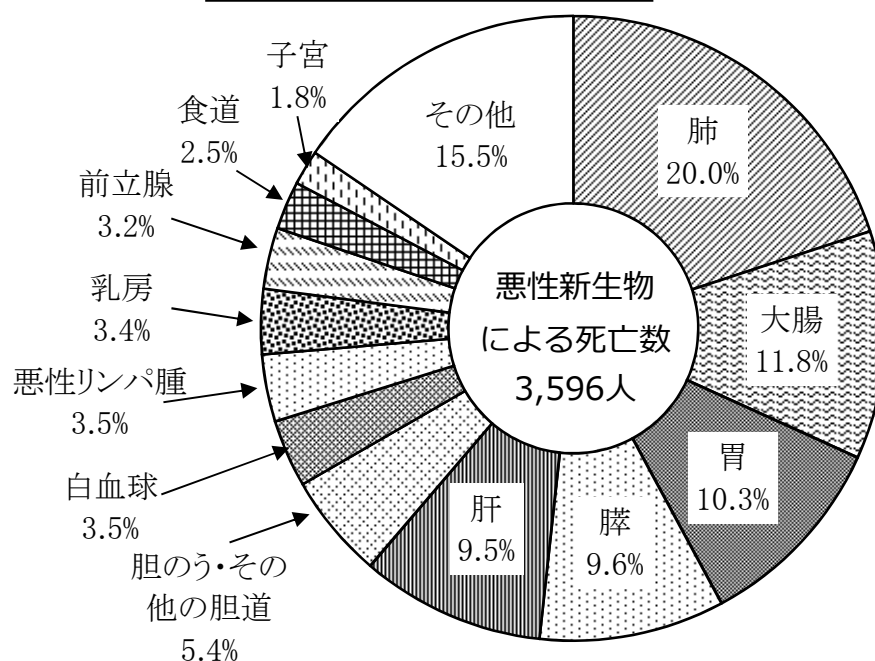
主な死因別死亡数・死亡率

死 因	平 成 28 年				平 成 27 年			対前年比	
	順位	死亡数	死亡率	割合	順位	死亡数	死亡率	死亡数	死亡率
全 死 因		14,264	1240.3	100.0		13,958	1205.4	306	34.9
悪性新生物	1	3,596	312.7	25.2	1	3,652	315.0	△ 56	△ 2.3
心 疾 患	2	2,092	181.9	14.7	2	2,026	175.0	66	6.9
肺 炎	3	1,466	127.5	10.3	3	1,502	129.7	△ 36	△ 2.2
脳血管疾患	4	1,222	106.3	8.6	4	1,207	104.2	15	2.1
老 衰	5	925	80.4	6.5	5	804	69.4	121	11.0
不慮の事故	6	508	44.2	3.6	6	453	39.0	55	5.2
腎 不 全	7	341	29.7	2.4	7	301	26.0	40	3.7
大動脈瘤及び解離	8	200	17.4	1.4	-	185	16.0	15	1.4
慢性閉塞性肺疾患	9	195	17.0	1.4	8	217	18.7	△ 22	△ 1.7
自 殺	10	194	16.9	1.4	9	191	16.5	3	0.4

注) 死亡率は人口10万対。

なお、悪性新生物の部位別の内訳は、肺（20.0%）大腸（11.8%）胃（10.3%）膵（9.6%）の順に多く、この4つで悪性新生物の51.7%を占める。

悪性新生物部位別死亡者数



#### 4 乳児死亡

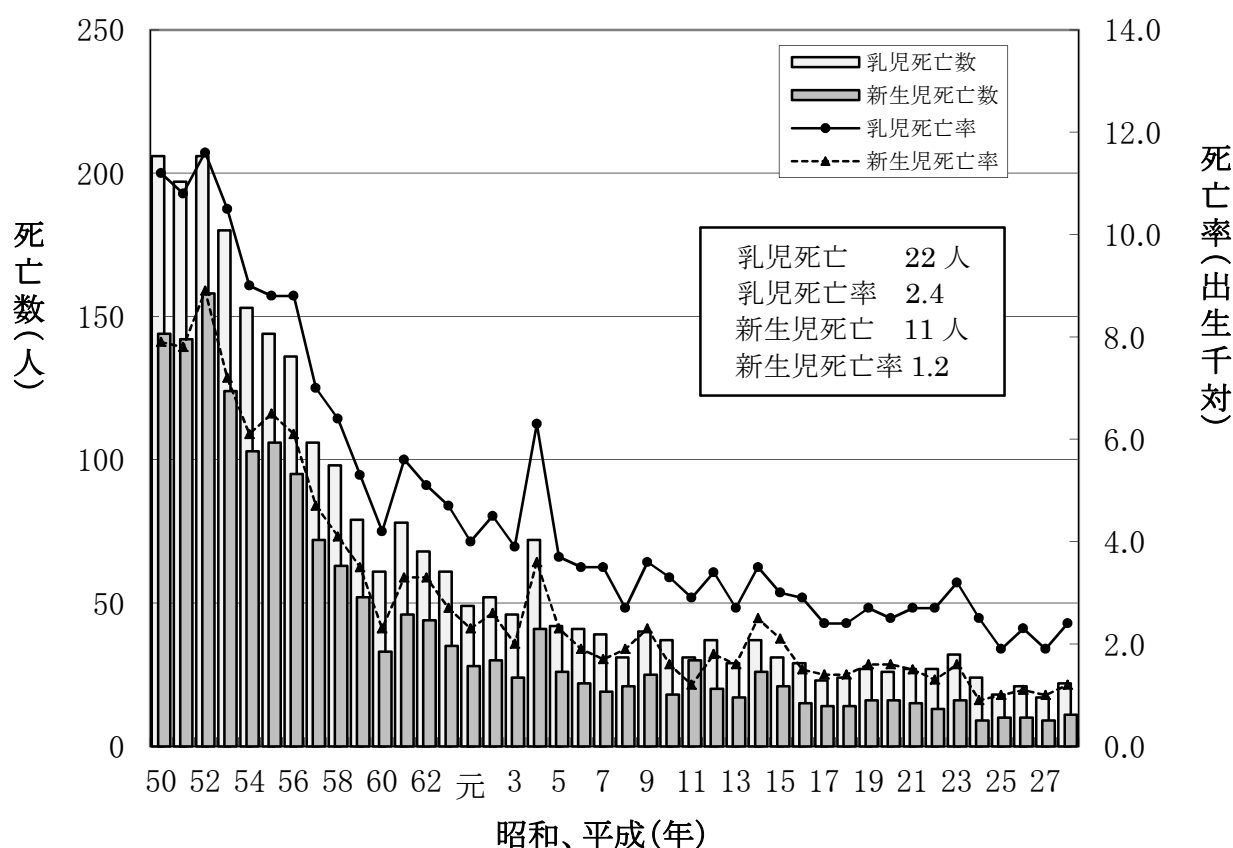
生後1年未満の死亡である乳児死亡数は22人で、前年より5人増加した。乳児死亡率（出生千対）は2.4で、前年の1.9を上回った。年次推移をみると、昭和の終わりにかけて急激に低下し、その後は増減を繰り返しながら、ほぼ横ばいに推移している。

#### 5 新生児死亡

生後4週未満の死亡である新生児死亡数は11人で、前年より2人増加した。

新生児死亡率（出生千対）は1.2で、前年の1.0を上回った。年次推移は乳児死亡と同様の傾向となっている。

乳児(新生児)死亡数・率の年次推移



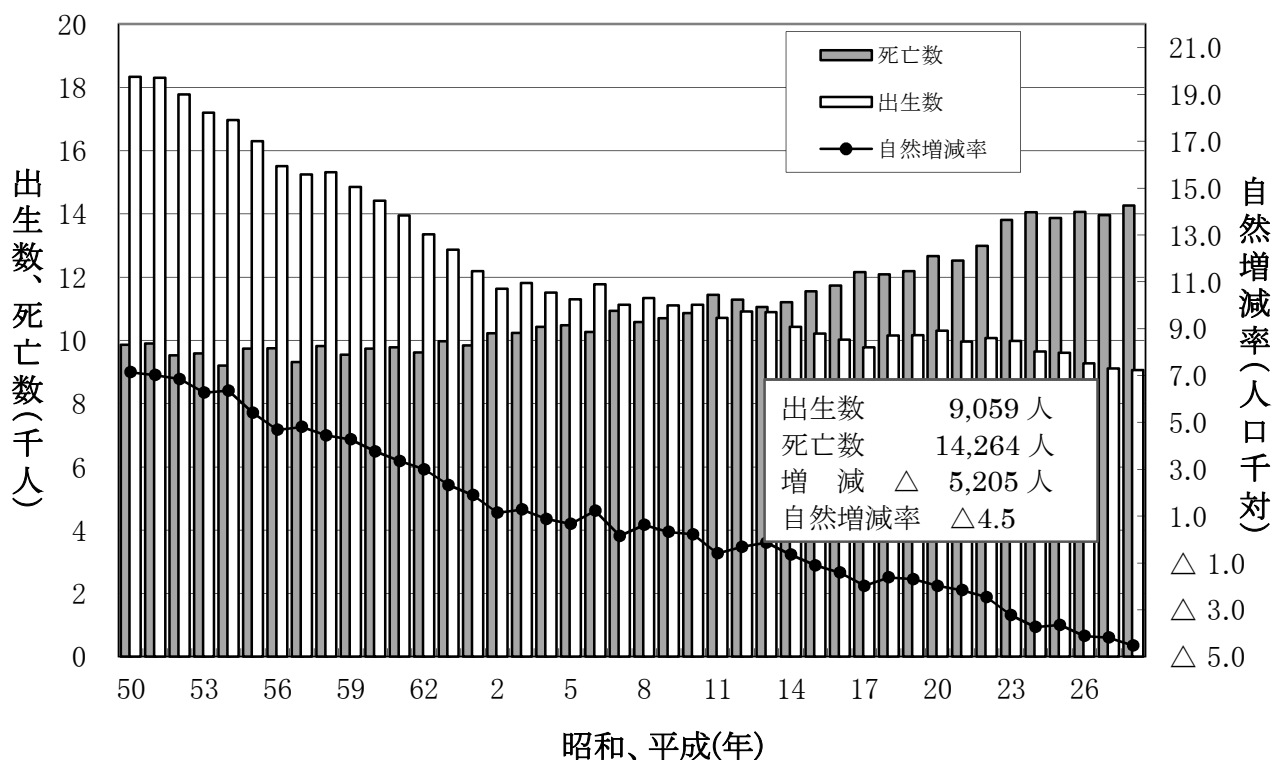
## 6 自然増減

自然増減（出生数－死亡数）は平成 11 年以降、死亡数が出生数を上回る自然減の状態が続いている。

増減数は△5,205 人で、前年の△4,846 人より減少幅が拡大した。

自然増減率（人口千対）は△4.5 で、前年の△4.2 を下回った。

出生数、死亡数、自然増減率の年次推移



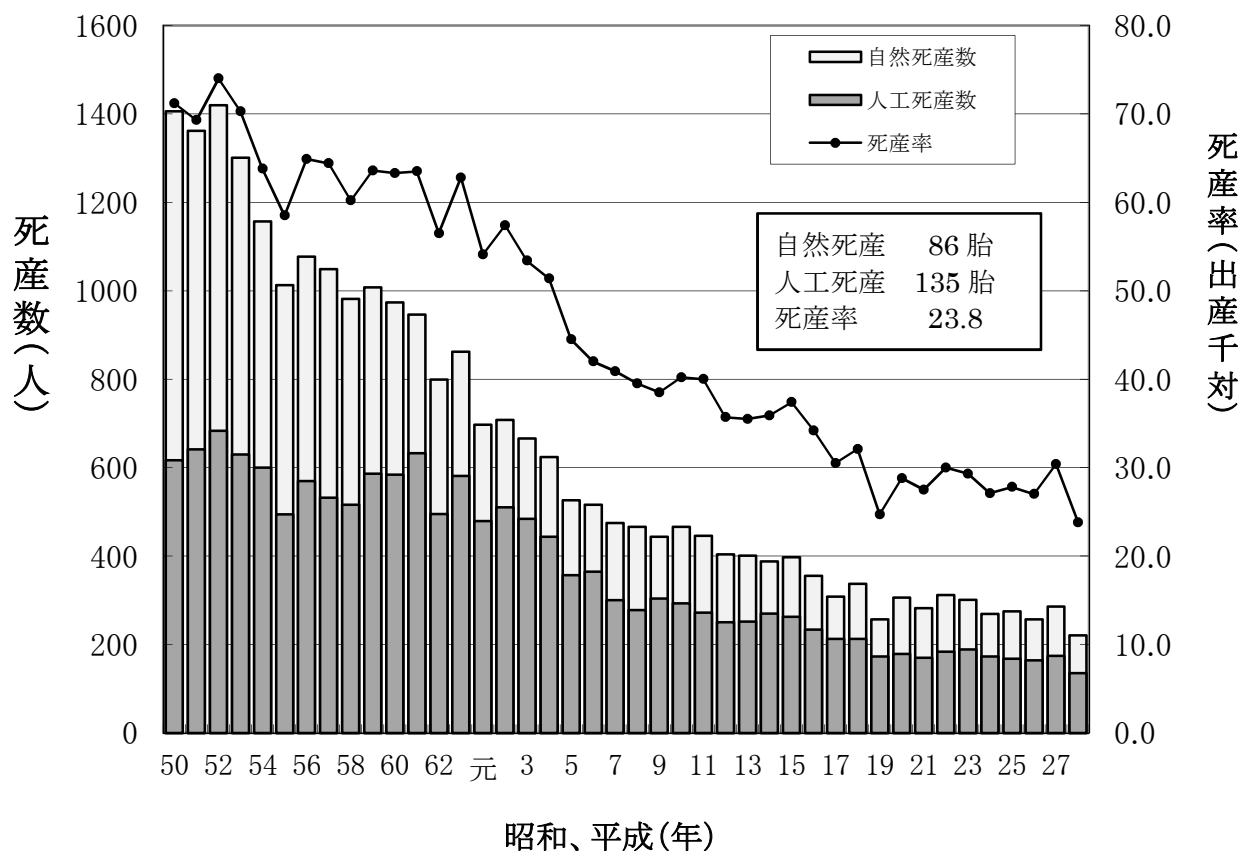


## 7 死産

死産数は221胎で、前年より65胎減少した。その内訳は自然死産86胎、人工死産が135胎となっている。

死産率（出産千対）は23.8で、前年の30.4を下回った。年次推移をみると、増減を繰り返しながら減少傾向にある。

死産数(率)の年次推移



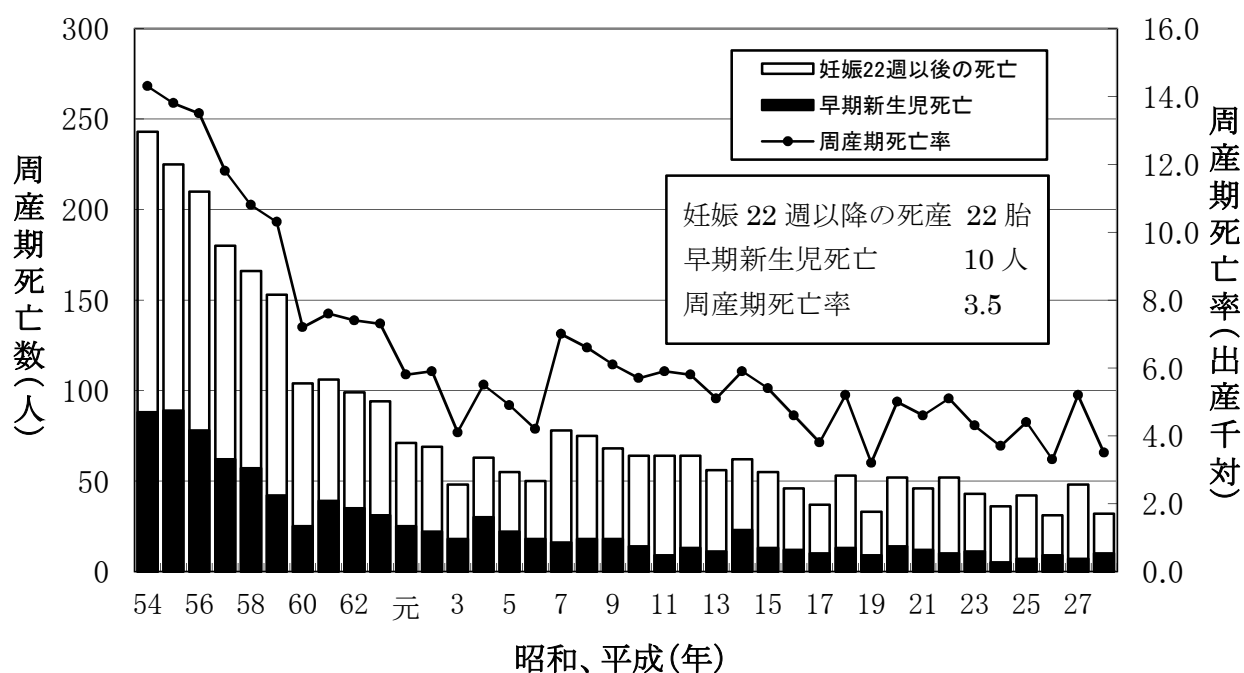
## 8 周産期死亡

妊娠満 22 週以後の死産に生後 1 週未満の早期新生児死亡を加えた周産期死亡数は 32 (胎・人) で、前年の 48 (胎・人) より 16 (胎・人) 減少した。

その内訳は妊娠満 22 週以後の死産が 22 胎、生後 1 週未満の早期新生児死亡が 10 人となっている。

周産期死亡率 (出産千対) は 3.5 で、前年の 5.2 を下回った。年次推移をみると、昭和の終わりから平成の始めにかけて急激に低下し、以降増減を繰り返しながら横ばいに推移している。

周産期死亡数(率)の年次推移

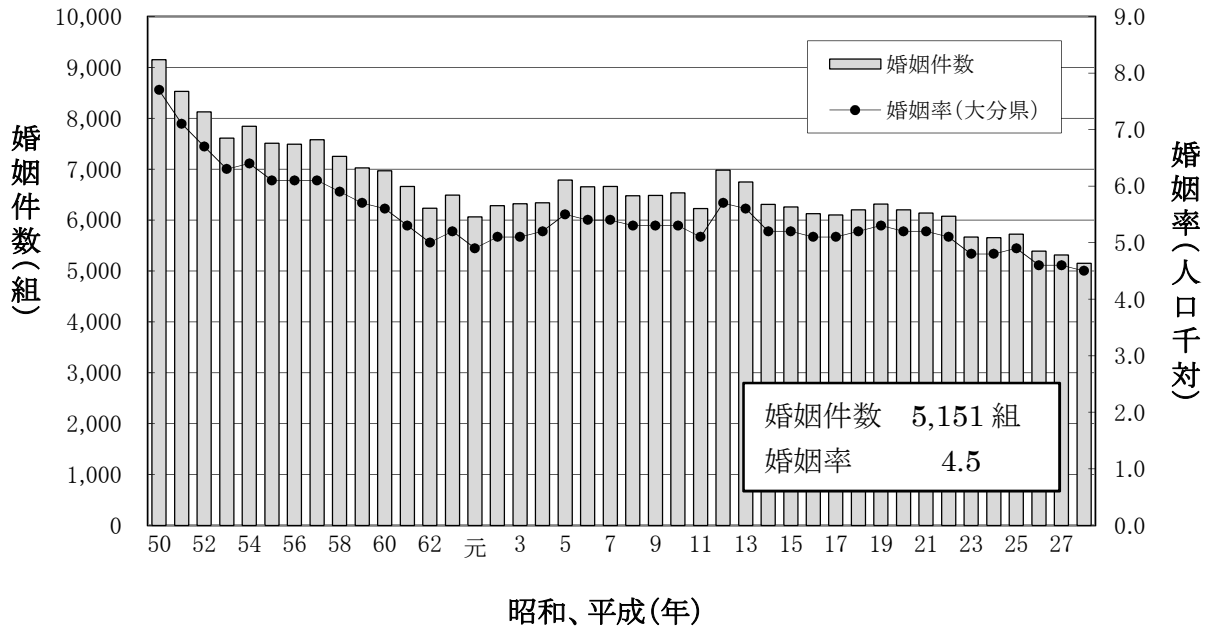


## 9 婚姻

婚姻件数は5,151組で、前年より164組減少した。

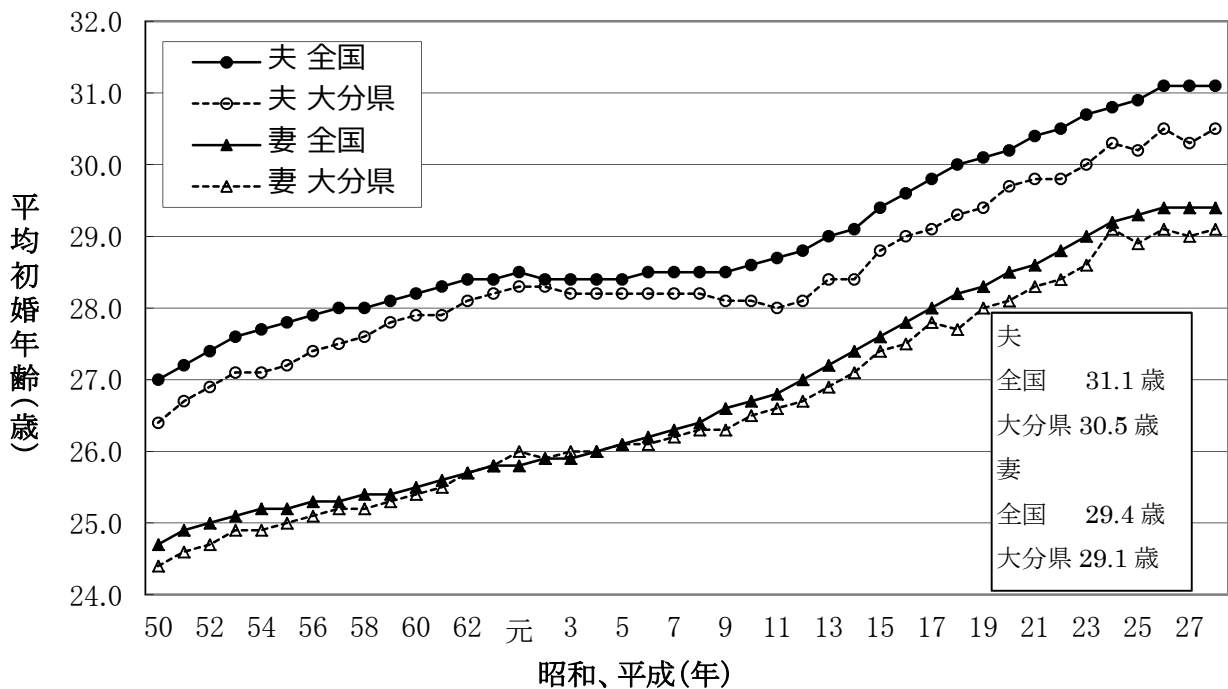
婚姻率（人口千対）は4.5で前年の4.6より0.1減少した。年次推移をみると平成に入って横ばいに推移していたが、近年は減少傾向にある。

婚姻件数、婚姻率の年次推移



平均初婚年齢は、上昇傾向にあり、夫 30.5 歳、妻 29.1 歳であった。

平均初婚年齢の年次推移

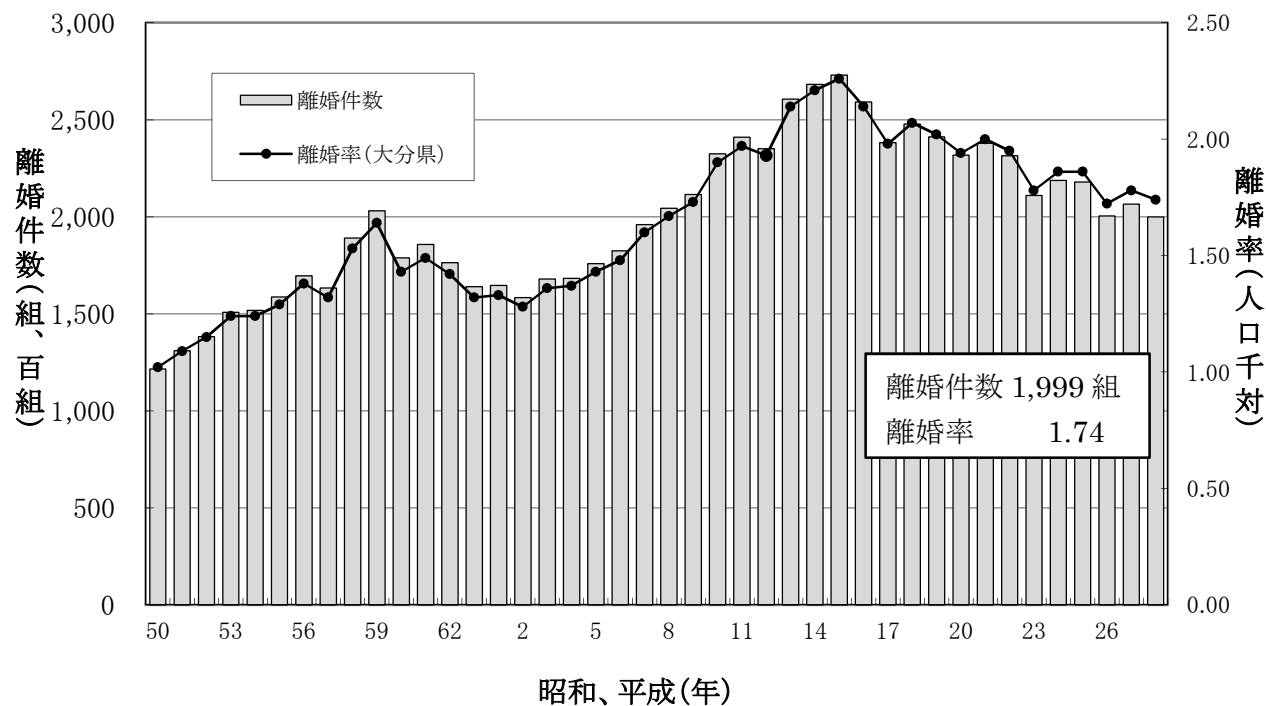


## 10 離婚

離婚件数は1,999組で、前年より67組減少した。

離婚率（人口千対）は1.74で、前年の1.78より0.04減少した。

### 離婚件数、離婚率の年次推移



(昭和30年～平成28年)

## 人口動態総覧(率)の年次推移

年次	1 出生率 (人口千対)		2 合計特殊出生率		3 死亡率 (人口千対)		4 乳児死亡率 (出生千対)		5 新生児死亡率 (出生千対)		6 自然増減率 (人口千対)		7 死亡率 (注1) (人口千対)		8 周産期死亡率 (注2) (人口千対)		9 婚姻率 (人口千対)		10 離婚率 (人口千対)	
	大分県	全国	大分県	全国	大分県	全国	大分県	全国	大分県	全国	大分県	全国	大分県	全国	大分県	全国	大分県	全国	大分県	全国
昭和30年	20.7	19.4	2.63	2.37	8.9	7.8	44.6	39.8	26.5	22.3	11.8	11.6	102.7	95.8	49.3	7.3	8.0	0.88	0.84	
35年	16.2	17.2	2.05	2.00	9.1	7.6	36.7	30.7	21.4	17.0	7.1	9.6	122.5	100.4	48.6	7.9	9.3	0.74	0.74	
40年	15.6	18.6	2.08	2.14	8.9	7.1	24.7	18.5	17.4	11.7	6.2	11.4	96.5	81.4	38.1	7.5	9.7	0.71	0.79	
45年	15.2	18.8	1.97	2.13	9.0	6.9	16.9	13.1	11.9	8.7	6.2	11.8	85.1	65.3	26.5	21.7	8.1	0.95	0.93	
50年	15.4	17.1	1.93	1.91	8.3	6.3	11.2	10.0	7.9	6.8	7.1	10.8	71.2	50.8	19.4	7.7	8.5	1.02	1.07	
55年	13.5	13.6	1.82	1.75	8.0	6.2	8.8	7.5	6.5	4.9	5.4	7.3	58.5	46.8	13.8	6.1	6.7	1.29	1.22	
56年	12.6	13.0	1.77	1.74	7.9	6.1	8.8	7.1	6.1	4.7	4.7	6.9	64.9	49.2	13.5	6.1	6.6	1.38	1.32	
57年	12.4	12.8	1.80	1.77	7.5	6.0	7.0	6.6	4.7	4.2	4.8	6.8	64.4	49.0	11.8	6.1	6.6	1.32	1.39	
58年	12.4	12.7	1.83	1.80	7.9	6.2	6.4	6.2	4.1	3.9	4.4	6.5	60.2	45.5	10.8	5.9	6.4	1.53	1.51	
59年	12.0	12.5	1.80	1.81	7.7	6.2	5.3	6.0	3.5	3.7	4.3	6.3	63.6	46.3	10.3	5.7	6.2	1.64	1.50	
60年	11.6	11.9	1.78	1.76	7.8	6.3	4.2	5.5	2.3	3.4	3.8	5.6	63.3	46.0	7.2	5.6	6.1	1.43	1.39	
61年	11.2	11.4	1.78	1.72	7.8	6.2	5.6	5.2	3.3	3.1	3.4	5.2	63.5	45.3	7.6	5.3	5.9	1.49	1.37	
62年	10.7	11.1	1.72	1.69	7.7	6.2	5.1	5.0	3.3	2.9	3.0	4.9	56.5	45.3	7.4	5.0	5.7	1.42	1.30	
63年	10.4	10.8	1.68	1.66	8.0	6.5	4.7	4.8	2.3	2.7	2.3	4.3	62.8	43.4	7.3	5.2	5.8	1.32	1.26	
平成元年	9.8	10.2	1.65	1.57	7.9	6.4	4.0	4.6	2.7	2.6	1.9	3.7	54.1	42.4	5.8	4.9	5.8	1.33	1.29	
2年	9.4	10.0	1.58	1.54	8.3	6.7	4.5	4.6	2.6	2.6	1.1	3.3	57.4	42.3	5.9	5.1	5.9	1.28	1.28	
3年	9.6	9.9	1.64	1.53	8.3	6.7	3.9	4.4	2.0	2.4	1.3	3.2	53.4	39.7	4.1	5.1	6.0	1.36	1.37	
4年	9.4	9.8	1.62	1.50	8.5	6.9	6.3	4.5	3.6	2.4	0.9	2.9	51.4	38.9	5.5	5.2	6.1	1.37	1.45	
5年	9.2	9.6	1.57	1.46	8.5	7.1	3.7	4.3	2.3	2.3	0.7	2.5	44.5	36.6	4.9	5.5	7.7	1.52	1.48	
6年	9.6	10.0	1.63	1.50	8.4	7.1	3.5	4.2	1.9	2.3	1.2	2.9	42.0	33.5	4.2	5.4	6.3	1.43	1.57	
7年	9.1	9.6	1.55	1.42	8.9	7.4	3.5	4.3	1.7	2.2	0.2	2.1	40.9	32.1	7.0	5.4	6.4	1.60	1.60	
8年	9.2	9.7	1.57	1.43	8.6	7.2	2.7	3.8	1.9	2.0	0.6	2.5	39.5	31.7	6.6	5.3	6.4	1.67	1.66	
9年	9.1	9.5	1.53	1.39	8.7	7.3	3.6	3.7	2.3	1.9	0.3	2.2	38.5	32.1	6.1	6.4	6.2	1.73	1.78	
10年	9.1	9.6	1.52	1.38	8.9	7.5	3.3	3.6	1.6	2.0	0.2	2.1	40.2	31.4	6.2	5.3	6.3	1.94	1.94	
11年	8.8	9.4	1.46	1.34	8.4	7.8	2.9	3.4	1.2	1.8	△ 0.6	1.6	40.0	31.6	5.9	5.1	6.1	1.97	2.00	
12年	9.0	9.5	1.51	1.36	9.3	7.7	3.4	3.2	1.8	1.8	△ 0.3	1.8	35.7	31.2	5.8	5.7	6.4	1.93	2.10	
13年	9.0	9.3	1.48	1.33	9.1	7.7	2.7	3.1	1.6	1.6	△ 0.1	1.6	35.5	31.0	5.1	5.6	6.4	2.14	2.27	
14年	8.6	9.2	1.42	1.32	9.2	7.8	3.5	3.0	2.5	1.7	△ 0.6	1.4	35.9	31.1	6.0	5.2	6.0	2.21	2.30	
15年	8.4	8.9	1.41	1.29	9.5	8.0	3.0	3.0	2.1	1.7	△ 1.1	0.9	37.4	30.5	5.4	5.3	5.9	2.26	2.25	
16年	8.3	8.8	1.40	1.29	9.7	8.2	2.9	2.8	1.5	1.5	△ 1.4	0.7	34.2	30.0	4.6	5.1	5.7	2.14	2.15	
17年	8.1	8.4	1.40	1.26	10.1	8.6	2.4	2.8	1.4	1.4	△ 2.0	△ 0.2	30.5	29.1	3.8	4.8	5.7	1.98	2.08	
18年	8.5	8.7	1.45	1.32	10.1	8.6	2.4	2.6	1.4	1.3	△ 1.6	0.1	32.1	27.5	5.2	4.6	5.8	2.07	2.04	
19年	8.5	8.6	1.47	1.34	10.2	8.8	2.7	2.6	1.6	1.3	△ 1.7	△ 0.1	24.7	26.2	3.2	4.5	5.7	2.02	2.02	
20年	8.6	8.7	1.53	1.37	10.6	9.1	2.5	2.6	1.6	1.2	△ 2.0	△ 0.4	29.0	25.2	5.0	4.3	5.8	1.99	1.99	
21年	8.4	8.5	1.50	1.37	10.6	9.1	2.7	2.4	1.5	1.2	△ 2.2	△ 0.6	27.5	24.6	4.6	4.2	5.6	2.00	2.01	
22年	8.5	8.5	1.56	1.39	10.9	9.5	2.7	2.3	1.3	1.1	△ 2.5	△ 1.0	30.0	24.2	5.1	4.2	5.5	1.95	1.99	
23年	8.4	8.3	1.55	1.39	11.7	9.9	3.2	2.3	1.6	1.1	△ 3.2	△ 1.6	29.3	23.9	4.3	4.1	4.8	1.78	1.87	
24年	8.2	8.2	1.53	1.41	11.9	10.0	2.5	2.2	0.9	1.0	△ 3.7	△ 1.7	27.1	23.4	3.7	4.0	5.3	1.86	1.87	
25年	8.2	8.2	1.56	1.43	11.9	10.1	1.9	2.1	1.0	1.0	△ 3.6	△ 1.9	27.7	22.9	4.4	3.7	4.9	1.86	1.84	
26年	8.0	8.0	1.57	1.42	12.1	10.1	2.3	2.1	1.1	0.9	△ 4.1	△ 2.1	27.0	22.9	3.3	3.7	4.6	1.72	1.77	
27年	7.9	8.0	1.59	1.45	12.1	10.3	1.9	1.9	1.0	0.9	△ 4.2	△ 2.3	30.4	22.0	5.2	3.7	4.6	1.78	1.81	
28年	7.9	7.8	1.65	1.44	12.4	10.5	2.4	2.0	1.2	0.9	△ 4.5	△ 2.6	23.8	21.0	3.5	3.6	4.5	1.74	1.73	

(注1) 死亡率：死産数を出生数に加えたもの)で除している

(注2) 周産期死亡率：平成6年まで (妊娠満28週以後の死産数+早期新生児死亡数) ÷ 出生数 × 1,000

平成7年から (妊娠満22週以後の死産数+早期新生児死亡数) ÷ (出生数+妊娠満22週以後の死産数) × 1,000

平成28年 人口動態統計(確定数)一件数、率、順位(ベスト順位)・都道府県別

都道府県名	日本人人口	出生			合計特殊出生率		死亡			自然増加		
		数	率	順位	率	順位	数	率	順位	数	率	順位
全国	125,020,252	976,978	7.8		1.44		1,307,748	10.5		△ 330,770	△ 2.6	
1 北海道	5,327,000	35,125	6.6	46	1.29	46	61,906	11.6	23	△ 26,781	△ 5.0	33
2 青森県	1,290,000	8,626	6.7	43	1.48	30	17,309	13.4	42	△ 8,683	△ 6.7	43
3 岩手県	1,263,000	8,341	6.6	45	1.45	36	16,959	13.4	43	△ 8,618	△ 6.8	44
4 宮城県	2,314,000	17,347	7.5	26	1.34	45	23,426	10.1	11	△ 6,079	△ 2.6	13
5 秋田県	1,007,000	5,666	5.6	47	1.39	38	15,244	15.1	47	△ 9,578	△ 9.5	47
6 山形県	1,107,000	7,547	6.8	42	1.47	34	15,181	13.7	44	△ 7,634	△ 6.9	45
7 福島県	1,891,000	13,744	7.3	32	1.59	13	24,166	12.8	35	△ 10,422	△ 5.5	36
8 茨城県	2,861,000	20,878	7.3	31	1.47	33	31,414	11.0	17	△ 10,536	△ 3.7	21
9 栃木県	1,939,000	14,621	7.5	25	1.46	35	21,436	11.1	18	△ 6,815	△ 3.5	18
10 群馬県	1,926,000	13,661	7.1	37	1.48	31	22,125	11.5	22	△ 8,464	△ 4.4	26
11 埼玉県	7,169,000	54,447	7.6	23	1.37	40	63,466	8.9	4	△ 9,019	△ 1.3	6
12 千葉県	6,137,000	45,387	7.4	29	1.35	43	56,396	9.2	7	△ 11,009	△ 1.8	8
13 東京都	13,207,000	111,962	8.5	5	1.24	47	113,415	8.6	2	△ 1,453	△ 0.1	2
14 神奈川県	8,986,000	70,648	7.9	17	1.36	41	77,361	8.6	3	△ 6,713	△ 0.7	5
15 新潟県	2,273,000	15,736	6.9	41	1.43	37	28,822	12.7	34	△ 13,086	△ 5.8	38
16 富山県	1,049,000	7,302	7.0	40	1.50	27	12,864	12.3	29	△ 5,562	△ 5.3	35
17 石川県	1,140,000	8,927	7.8	19	1.53	22	12,422	10.9	16	△ 3,495	△ 3.1	14
18 福井県	772,000	6,112	7.9	15	1.65	8	9,228	12.0	26	△ 3,116	△ 4.0	24
19 山梨県	818,000	5,819	7.1	36	1.51	23	9,565	11.7	24	△ 3,746	△ 4.6	30
20 長野県	2,060,000	15,169	7.4	30	1.59	12	25,110	12.2	28	△ 9,941	△ 4.8	31
21 岐阜県	1,985,000	14,831	7.5	27	1.54	21	22,471	11.3	20	△ 7,640	△ 3.8	23
22 静岡県	3,623,000	27,652	7.6	22	1.55	19	39,294	10.8	15	△ 11,642	△ 3.2	16
23 愛知県	7,324,000	64,226	8.8	2	1.56	18	65,227	8.9	5	△ 1,001	△ 0.1	3
24 三重県	1,775,000	13,202	7.4	28	1.51	24	19,830	11.2	19	△ 6,628	△ 3.7	22
25 滋賀県	1,392,000	12,072	8.7	4	1.56	17	12,507	9.0	6	△ 435	△ 0.3	4
26 京都府	2,559,000	19,327	7.6	24	1.34	44	25,830	10.1	10	△ 6,503	△ 2.5	11
27 大阪府	8,672,000	68,816	7.9	14	1.37	39	84,390	9.7	8	△ 15,574	△ 1.8	9
28 兵庫県	5,438,000	43,378	8.0	13	1.49	29	55,422	10.2	12	△ 12,044	△ 2.2	10
29 奈良県	1,347,000	9,430	7.0	39	1.36	42	14,054	10.4	13	△ 4,624	△ 3.4	17
30 和歌山県	949,000	6,658	7.0	38	1.50	28	12,619	13.3	40	△ 5,961	△ 6.3	42
31 鳥取県	566,000	4,436	7.8	18	1.60	11	7,357	13.0	37	△ 2,921	△ 5.2	34
32 島根県	684,000	5,300	7.7	21	1.75	2	9,562	14.0	45	△ 4,262	△ 6.2	41
33 岡山県	1,896,000	15,477	8.2	10	1.56	16	21,532	11.4	21	△ 6,055	△ 3.2	15
34 広島県	2,799,000	22,736	8.1	11	1.57	15	29,994	10.7	14	△ 7,258	△ 2.6	12
35 山口県	1,381,000	9,844	7.1	35	1.58	14	18,366	13.3	41	△ 8,522	△ 6.2	40
36 徳島県	746,000	5,346	7.2	34	1.51	25	9,855	13.2	38	△ 4,509	△ 6.0	39
37 香川県	964,000	7,510	7.8	20	1.64	9	11,908	12.4	30	△ 4,398	△ 4.6	29
38 愛媛県	1,366,000	9,911	7.3	33	1.54	20	17,734	13.0	36	△ 7,823	△ 5.7	37
39 高知県	718,000	4,779	6.7	44	1.47	32	10,305	14.4	46	△ 5,526	△ 7.7	46
40 福岡県	5,054,000	44,033	8.7	3	1.50	26	51,006	10.1	9	△ 6,973	△ 1.4	7
41 佐賀県	824,000	6,811	8.3	8	1.63	10	9,725	11.8	25	△ 2,914	△ 3.5	19
42 長崎県	1,358,000	10,886	8.0	12	1.71	4	17,071	12.6	33	△ 6,185	△ 4.6	28
43 熊本県	1,765,000	14,894	8.4	6	1.66	6	21,379	12.1	27	△ 6,485	△ 3.7	20
44 大分県	1,150,000	9,059	7.9	16	1.65	7	14,264	12.4	31	△ 5,205	△ 4.5	27
45 宮崎県	1,092,000	8,929	8.2	9	1.71	3	13,702	12.5	32	△ 4,773	△ 4.4	25
46 鹿児島県	1,630,000	13,688	8.4	7	1.68	5	21,610	13.3	39	△ 7,922	△ 4.9	32
47 沖縄県	1,427,000	16,617	11.6	1	1.95	1	11,706	8.2	1	4,911	3.4	1
外国	0	65	0	-	-	-	131	0	-	△ 66	-	-
不詳	-	0	-	-	-	-	1,082	-	-	-	-	-

平成28年 人口動態統計(確定数)一件数、率、順位(ベスト順位)・都道府県別

都道府県名	乳児死亡 (死亡再掲)			新生児死亡 (死亡再掲)			死産								
							総数			自然			人工		
	数	率	順位	数	率	順位	数	率	順位	数	率	順位	数	率	順位
全国	1,928	2.0		874	0.9		20,934	21.0		10,067	10.1		10,867	10.9	
1 北海道	76	2.2	33	33	0.9	28	901	25.0	43	345	9.6	15	556	15.4	47
2 青森県	18	2.1	29	8	0.9	27	183	20.8	22	81	9.2	5	102	11.6	32
3 岩手県	17	2.0	26	7	0.8	20	184	21.6	29	95	11.1	37	89	10.4	20
4 宮城県	40	2.3	37	24	1.4	44	402	22.6	35	174	9.8	20	228	12.8	40
5 秋田県	13	2.3	36	6	1.1	33	133	22.9	37	73	12.6	46	60	10.3	19
6 山形県	24	3.2	46	17	2.3	47	165	21.4	25	83	10.8	33	82	10.6	22
7 福島県	27	2.0	23	12	0.9	23	306	21.8	32	170	12.1	44	136	9.7	13
8 茨城県	40	1.9	20	21	1.0	31	423	19.9	14	208	9.8	19	215	10.1	17
9 栃木県	26	1.8	12	12	0.8	16	321	21.5	26	147	9.8	21	174	11.6	33
10 群馬県	22	1.6	4	12	0.9	24	330	23.6	40	163	11.7	42	167	11.9	34
11 埼玉県	118	2.2	34	52	1.0	29	1,181	21.2	24	575	10.3	29	606	10.9	27
12 千葉県	95	2.1	30	45	1.0	30	1,001	21.6	28	546	11.8	43	455	9.8	15
13 東京都	222	2.0	24	97	0.9	22	2,365	20.7	21	1,131	9.9	22	1,234	10.8	25
14 神奈川県	147	2.1	28	80	1.1	38	1,400	19.4	11	665	9.2	6	735	10.2	18
15 新潟県	20	1.3	2	9	0.6	6	320	19.9	15	175	10.9	35	145	9.0	7
16 富山県	16	2.2	35	12	1.6	45	152	20.4	19	84	11.3	39	68	9.1	9
17 石川県	19	2.1	32	7	0.8	15	159	17.5	4	85	9.4	10	74	8.1	1
18 福井県	16	2.6	42	8	1.3	43	146	23.3	38	70	11.2	38	76	12.1	37
19 山梨県	10	1.7	10	4	0.7	12	101	17.1	1	52	8.8	4	49	8.3	2
20 長野県	29	1.9	19	16	1.1	32	312	20.2	16	178	11.5	40	134	8.7	3
21 岐阜県	35	2.4	39	19	1.3	42	289	19.1	8	154	10.2	26	135	8.9	6
22 静岡県	46	1.7	8	23	0.8	18	538	19.1	7	288	10.2	27	250	8.9	5
23 愛知県	117	1.8	14	57	0.9	25	1,182	18.1	5	615	9.4	13	567	8.7	4
24 三重県	22	1.7	9	12	0.9	26	272	20.2	17	143	10.6	30	129	9.6	12
25 滋賀県	20	1.7	7	10	0.8	17	213	17.3	3	101	8.2	3	112	9.1	8
26 京都府	41	2.1	31	21	1.1	35	401	20.3	18	190	9.6	17	211	10.7	24
27 大阪府	111	1.6	5	46	0.7	10	1,480	21.1	23	670	9.5	14	810	11.5	31
28 兵庫県	67	1.5	3	18	0.4	2	856	19.4	9	414	9.4	11	442	10.0	16
29 奈良県	30	3.2	47	12	1.3	41	190	19.8	13	89	9.3	7	101	10.5	21
30 和歌山県	12	1.8	13	3	0.5	4	155	22.8	36	64	9.4	12	91	13.4	42
31 鳥取県	13	2.9	44	8	1.8	46	98	21.6	30	46	10.1	25	52	11.5	30
32 島根県	11	2.1	27	4	0.8	14	136	25.0	44	78	14.3	47	58	10.7	23
33 岡山県	30	1.9	21	11	0.7	13	325	20.6	20	147	9.3	9	178	11.3	29
34 広島県	43	1.9	17	19	0.8	19	501	21.6	27	249	10.7	32	252	10.8	26
35 山口県	24	2.4	41	6	0.6	8	195	19.4	10	103	10.3	28	92	9.2	11
36 徳島県	16	3.0	45	6	1.1	37	94	17.3	2	41	7.5	2	53	9.7	14
37 香川県	8	1.1	1	4	0.5	5	144	18.8	6	74	9.7	18	70	9.1	10
38 愛媛県	16	1.6	6	2	0.2	1	245	24.1	42	102	10.0	24	143	14.1	43
39 高知県	9	1.9	16	2	0.4	3	106	21.7	31	47	9.6	16	59	12.1	35
40 福岡県	89	2.0	25	30	0.7	11	1,018	22.6	34	450	10.0	23	568	12.6	38
41 佐賀県	13	1.9	18	4	0.6	7	135	19.4	12	51	7.3	1	84	12.1	36
42 長崎県	19	1.7	11	12	1.1	36	247	22.2	33	123	11.0	36	124	11.1	28
43 熊本県	29	1.9	22	16	1.1	34	396	25.9	46	176	11.5	41	220	14.4	44
44 大分県	22	2.4	40	11	1.2	39	221	23.8	41	86	9.3	8	135	14.5	45
45 宮崎県	25	2.8	43	11	1.2	40	240	26.2	47	99	10.8	34	141	15.4	46
46 鹿児島県	32	2.3	38	9	0.7	9	327	23.3	39	149	10.6	31	178	12.7	39
47 沖縄県	31	1.9	15	14	0.8	21	434	25.5	45	213	12.5	45	221	13.0	41
外国	2	0	-	2	0	-	10	0	-	4	0	-	6	0	-
不詳	0	-	-	0	-	-	1	-	-	1	-	-	0	-	-

平成28年 人口動態統計(確定数) 一件数、率、順位(ベスト順位)・都道府県別

都道府県名	周産期死亡									婚姻			離婚		
	総数			妊娠満22週以後の死産			早期新生児死亡			数	率	順位	数	率	順位
	数	率	順位	数	率	順位	数	率	順位						
全国	3,516	3.6		2,840	2.9		676	0.7		620,531	5.0		216,798	1.73	
1 北海道	117	3.3	15	89	2.5	12	28	0.8	32	24,636	4.6	19	10,476	1.97	44
2 青森県	26	3.0	9	20	2.3	6	6	0.7	25	5,135	4.0	44	2,164	1.68	26
3 岩手県	32	3.8	34	28	3.3	38	4	0.5	10	4,872	3.9	46	1,877	1.49	8
4 宮城県	64	3.7	27	44	2.5	13	20	1.2	43	11,127	4.8	10	3,783	1.63	16
5 秋田県	26	4.6	45	21	3.7	43	5	0.9	36	3,510	3.5	47	1,393	1.38	4
6 山形県	33	4.4	43	24	3.2	35	9	1.2	44	4,284	3.9	45	1,522	1.37	3
7 福島県	63	4.6	44	56	4.1	46	7	0.5	12	8,682	4.6	22	3,278	1.73	35
8 茨城県	83	4.0	37	70	3.3	37	13	0.6	19	13,201	4.6	20	4,816	1.68	28
9 栃木県	46	3.1	12	34	2.3	7	12	0.8	33	9,321	4.8	11	3,429	1.77	39
10 群馬県	48	3.5	21	38	2.8	25	10	0.7	29	8,444	4.4	31	3,241	1.68	27
11 埼玉県	185	3.4	18	145	2.7	18	40	0.7	30	34,199	4.8	12	12,481	1.74	37
12 千葉県	188	4.1	38	154	3.4	39	34	0.7	31	29,610	4.8	9	10,612	1.73	34
13 東京都	402	3.6	23	322	2.9	28	80	0.7	28	86,009	6.5	1	23,470	1.78	41
14 神奈川県	258	3.6	25	196	2.8	24	62	0.9	34	46,695	5.2	6	15,673	1.74	38
15 新潟県	59	3.7	32	54	3.4	40	5	0.3	3	9,311	4.1	41	2,987	1.31	2
16 富山県	29	4.0	36	20	2.7	22	9	1.2	45	4,486	4.3	38	1,368	1.30	1
17 石川県	24	2.7	5	18	2.0	2	6	0.7	24	5,126	4.5	26	1,653	1.45	7
18 福井県	26	4.2	41	18	2.9	29	8	1.3	46	3,453	4.5	29	1,119	1.45	6
19 山梨県	15	2.6	4	12	2.1	4	3	0.5	14	3,673	4.5	27	1,369	1.67	24
20 長野県	56	3.7	28	41	2.7	20	15	1.0	39	8,967	4.4	32	3,180	1.54	10
21 岐阜県	55	3.7	30	40	2.7	19	15	1.0	40	8,581	4.3	33	3,058	1.54	9
22 静岡県	115	4.1	39	99	3.6	41	16	0.6	16	17,079	4.7	16	6,237	1.72	33
23 愛知県	237	3.7	26	192	3.0	31	45	0.7	26	40,671	5.6	3	12,464	1.70	29
24 三重県	75	5.7	47	67	5.0	47	8	0.6	18	8,174	4.6	21	2,923	1.65	18
25 滋賀県	29	2.4	1	21	1.7	1	8	0.7	22	6,822	4.9	7	2,202	1.58	12
26 京都府	70	3.6	24	53	2.7	23	17	0.9	35	12,143	4.7	15	4,222	1.65	19
27 大阪府	239	3.5	19	205	3.0	30	34	0.5	11	46,186	5.3	4	17,279	1.99	45
28 兵庫県	120	2.8	6	104	2.4	8	16	0.4	4	25,808	4.7	14	9,302	1.71	31
29 奈良県	35	3.7	31	25	2.6	17	10	1.1	41	5,628	4.2	40	2,183	1.62	15
30 和歌山県	20	3.0	8	18	2.7	21	2	0.3	2	4,061	4.3	36	1,771	1.87	42
31 鳥取県	23	5.2	46	17	3.8	44	6	1.4	47	2,444	4.3	34	937	1.66	21
32 島根県	17	3.2	13	15	2.8	27	2	0.4	5	2,753	4.0	43	949	1.39	5
33 岡山県	61	3.9	35	50	3.2	36	11	0.7	27	8,916	4.7	17	3,245	1.71	32
34 広島県	84	3.7	29	72	3.2	34	12	0.5	15	13,594	4.9	8	4,691	1.68	25
35 山口県	43	4.4	42	39	3.9	45	4	0.4	7	5,906	4.3	37	2,149	1.56	11
36 徳島県	18	3.4	16	13	2.4	10	5	0.9	38	3,177	4.3	39	1,184	1.59	13
37 香川県	19	2.5	3	16	2.1	5	3	0.4	6	4,593	4.8	13	1,613	1.67	23
38 愛媛県	31	3.1	11	30	3.0	32	1	0.1	1	5,861	4.3	35	2,244	1.64	17
39 高知県	14	2.9	7	12	2.5	11	2	0.4	8	2,916	4.1	42	1,228	1.71	30
40 福岡県	149	3.4	17	123	2.8	26	26	0.6	17	26,567	5.3	5	9,772	1.93	43
41 佐賀県	17	2.5	2	14	2.1	3	3	0.4	9	3,726	4.5	24	1,378	1.67	22
42 長崎県	46	4.2	40	39	3.6	42	7	0.6	20	6,013	4.4	30	2,169	1.60	14
43 熊本県	48	3.2	14	38	2.5	14	10	0.7	23	7,976	4.5	25	2,915	1.65	20
44 大分県	32	3.5	22	22	2.4	9	10	1.1	42	5,151	4.5	28	1,999	1.74	36
45 宮崎県	31	3.5	20	23	2.6	16	8	0.9	37	5,097	4.7	18	2,202	2.02	46
46 鹿児島県	42	3.1	10	35	2.6	15	7	0.5	13	7,483	4.6	23	2,891	1.77	40
47 沖縄県	63	3.8	33	52	3.1	33	11	0.7	21	8,464	5.9	2	3,700	2.59	47
外国	2	0	-	1	0	-	1	0	-	-	-	-	-	-	-
不詳	1	-	-	1	-	-	0	-	-	-	-	-	-	-	-



## (参考) 用語等の説明

### 1 用語の解説

- 自然増減 出生数から死亡数を減じたもの。
- 乳児死亡 生後1年未満の死亡。
- 死産 妊娠満12週(妊娠第4月)以後の死児の出産をいい、死児とは、出産後において心臓搏動、随意筋の運動及び呼吸のいずれも認めないものをいう。
- 自然死産と人工死産 人工死産とは、胎児の母体内生存が確実であるときに、人工的死産処置(胎児又は付属物に対する措置及び陣痛促進剤の使用)を加えたことにより死産に至った場合をいい、それ以外はすべて自然死産とする。  
 なお、人工的処置を加えた場合でも、次のものは自然死産とする。
  - (1) 胎児を出生させることを目的とした場合
  - (2) 母体内の胎児が生死不明か、又は死亡している場合
- 周産期死亡 妊娠満22週(154日)以後の死産に早期新生児死亡を加えたものをいう。
- 日本人人口 総人口から外国人人口を減じたものをいう。

### 2 比率の解説

- 出生率 =  $\frac{\text{年間出生数}}{\text{10月1日現在日本人人口}} \times 1,000$
- 死亡率 =  $\frac{\text{年間死亡数}}{\text{10月1日現在日本人人口}} \times 1,000$
- 自然増減率 =  $\frac{\text{自然増加数}}{\text{10月1日現在日本人人口}} \times 1,000$
- 自然死産率 =  $\frac{\text{年間自然死産数}}{\text{年間出産数(出生数+死産数)}} \times 1,000$
- 人工死産率 =  $\frac{\text{年間人工死産数}}{\text{年間出産数(出生数+死産数)}} \times 1,000$
- 周産期死亡率 =  $\frac{\text{年間周産期死亡数}}{\text{年間出産数(出生数+妊娠満22週以後の死産数)}} \times 1,000$
- 妊娠満22週以後の死産率 =  $\frac{\text{年間妊娠満22週以後の死産数}}{\text{年間出産数(出生数+妊娠満22週以後の死産数)}} \times 1,000$
- 早期新生児死亡率 =  $\frac{\text{年間早期新生児死亡数}}{\text{年間出生数}} \times 1,000$
- 婚姻率 =  $\frac{\text{年間婚姻届出件数}}{\text{10月1日現在日本人人口}} \times 1,000$
- 離婚率 =  $\frac{\text{年間離婚届出件数}}{\text{10月1日現在日本人人口}} \times 1,000$
- 合計特殊出生率 =  $\left\{ \frac{\text{母の年齢別出生数}}{\text{年齢別女子人口}} \right\}$  15歳から49歳までの合計  
 15歳から49歳までの女子の年齢別出生率を合計したもので、1人の女性が仮にその年次の年齢別出生率で一生の間に生むとしたときの子ども数に相当する。
- 死因別死亡率 =  $\frac{\text{年間死因別死亡数}}{\text{10月1日現在日本人人口}} \times 100,000$

### 3 死産及び乳児死亡等の関係図

