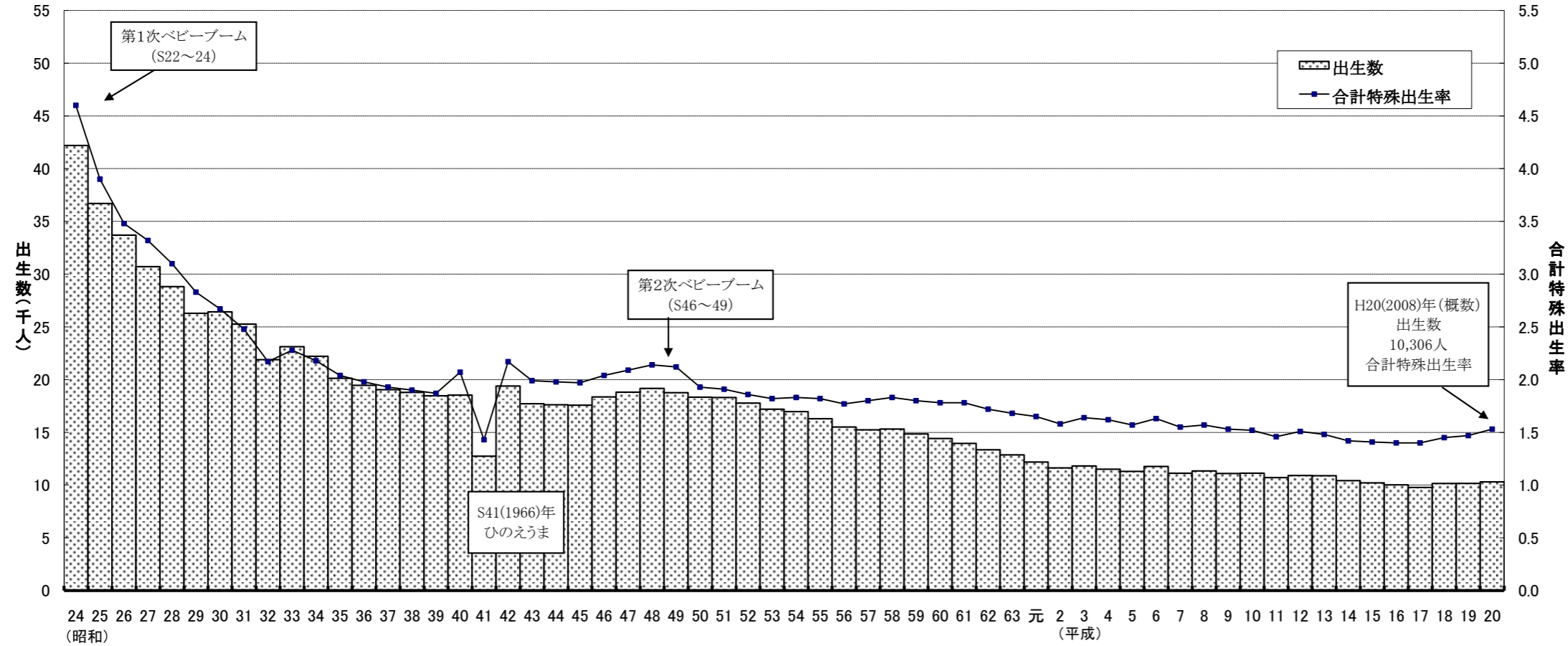
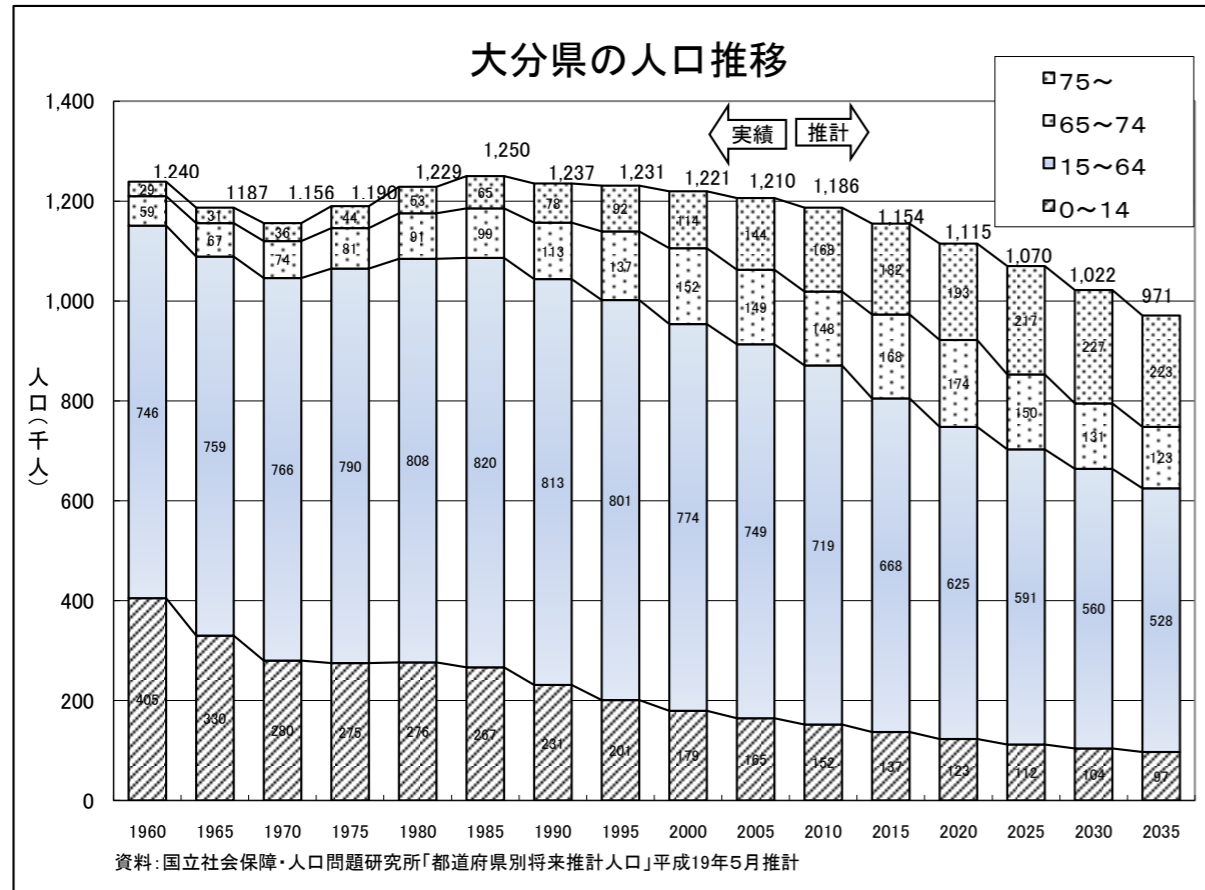


出生数・合計特殊出生率の年次推移(大分県)

資料



	平成20年		平成19年	
	率	順位	率	順位
全国	1.37	-	1.34	-
北海道	1.20	46	1.19	45
青森	1.30	37	1.28	38
岩手	1.39	26	1.39	23
宮城	1.29	39	1.27	39
秋田	1.32	36	1.31	35
山形	1.44	15	1.42	16
福島	1.52	8	1.49	8
茨城	1.37	29	1.35	28
栃木	1.42	21	1.39	22
群馬	1.40	24	1.36	27
埼玉	1.28	41	1.26	40
千葉	1.29	39	1.25	41
東京	1.09	47	1.05	47
神奈川	1.27	43	1.25	42
新潟	1.37	29	1.37	26
富山	1.38	27	1.34	33
石川	1.41	22	1.40	21
福井	1.54	6	1.52	6
山梨	1.35	33	1.35	29
長野	1.45	12	1.47	12
岐阜	1.35	33	1.34	30
静岡	1.44	15	1.44	14
愛知	1.43	17	1.38	24
三重	1.38	27	1.37	25
滋賀	1.45	12	1.42	17
京都	1.22	44	1.18	46
大阪	1.28	41	1.24	43
兵庫	1.34	35	1.30	37
奈良	1.22	44	1.22	44
和歌山	1.41	22	1.34	32
鳥取	1.43	17	1.47	13
島根	1.51	9	1.53	5
岡山	1.43	17	1.41	19
広島	1.45	12	1.43	15
山口	1.43	17	1.42	18
徳島	1.30	37	1.30	36
香川	1.47	11	1.48	9
愛媛	1.40	24	1.40	20
高知	1.36	32	1.31	34
福岡	1.37	29	1.34	31
佐賀	1.55	5	1.51	7
長崎	1.50	10	1.48	10
熊本	1.58	4	1.54	4
大分	1.53	7	1.47	11
宮崎	1.60	2	1.59	2
鹿児島	1.59	3	1.54	3
沖縄	1.78	1	1.75	1



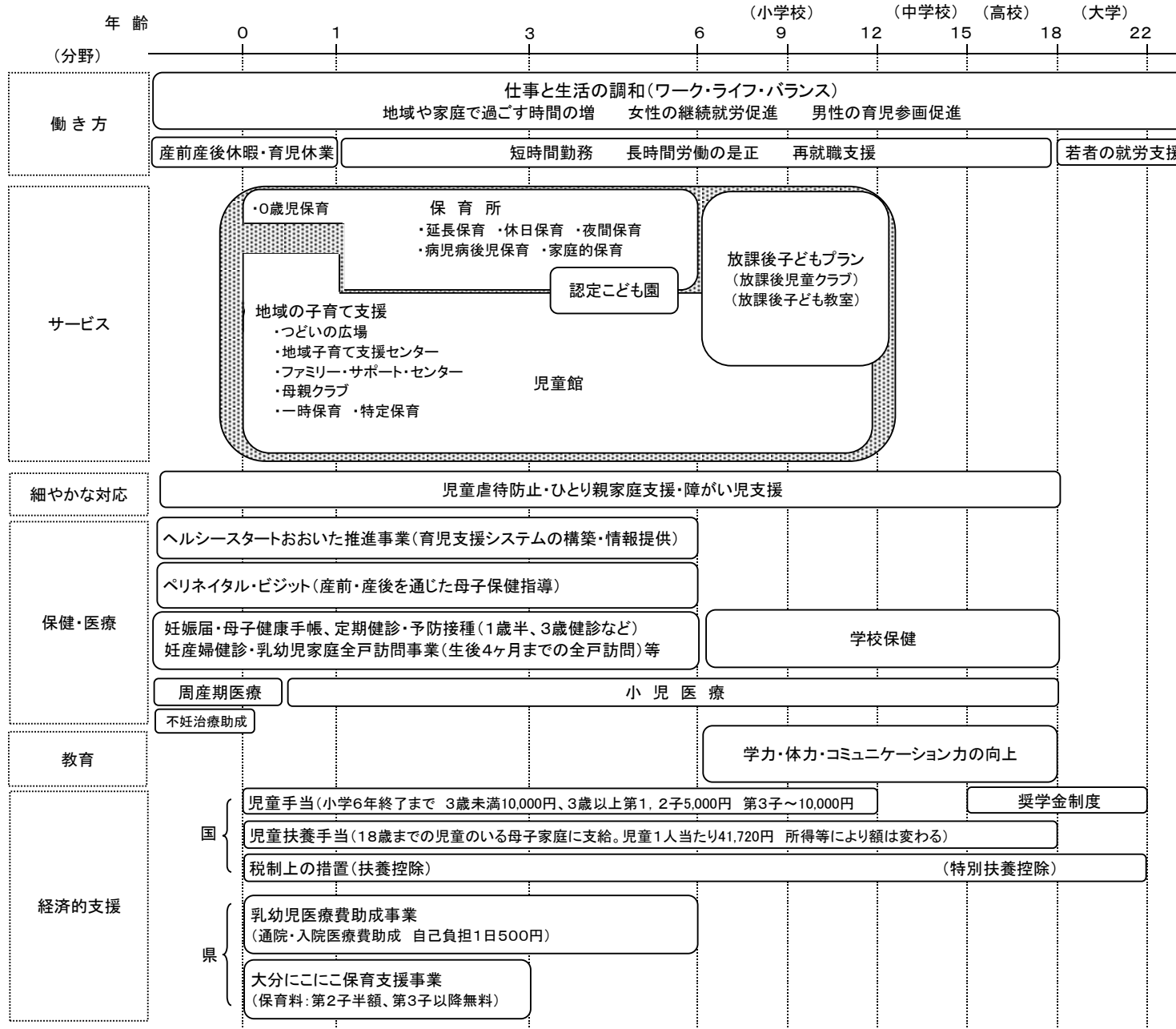
年次	出生数(人)	合計特殊出生率	年次	出生数(人)	合計特殊出生率	年次	出生数(人)	合計特殊出生率
1949 昭和24年	42,200	4.60	1969 昭和44年	17,618	1.98	1989 平成元年	12,189	1.65
1950 25年	36,701	3.90	1970 45年	17,579	1.97	1990 2年	11,631	1.58
1951 26年	33,701	3.48	1971 46年	18,361	2.04	1991 3年	11,817	1.64
1952 27年	30,712	3.32	1972 47年	18,813	2.09	1992 4年	11,509	1.62
1953 28年	28,819	3.10	1973 48年	19,171	2.14	1993 5年	11,301	1.57
1954 29年	26,290	2.83	1974 49年	18,765	2.12	1994 6年	11,770	1.63
1955 30年	26,429	2.67	1975 50年	18,336	1.93	1995 7年	11,125	1.55
1956 31年	25,265	2.48	1976 51年	18,305	1.91	1996 8年	11,344	1.57
1957 32年	21,893	2.17	1977 52年	17,776	1.86	1997 9年	11,103	1.53
1958 33年	23,124	2.28	1978 53年	17,197	1.82	1998 10年	11,129	1.52
1959 34年	22,212	2.18	1979 54年	16,969	1.83	1999 11年	10,714	1.46
1960 35年	20,127	2.04	1980 55年	16,296	1.82	2000 12年	10,910	1.51
1961 36年	19,461	1.98	1981 56年	15,509	1.77	2001 13年	10,891	1.48
1962 37年	19,049	1.93	1982 57年	15,242	1.80	2002 14年	10,424	1.42
1963 38年	18,794	1.90	1983 58年	15,317	1.83	2003 15年	10,213	1.41
1964 39年	18,471	1.87	1984 59年	14,850	1.80	2004 16年	10,024	1.40
1965 40年	18,534	2.07	1985 60年	14,420	1.78	2005 17年	9,780	1.40
1966 41年	12,743	1.43	1986 61年	13,954	1.78	2006 18年	10,156	1.45
1967 42年	19,395	2.17	1987 62年	13,351	1.72	2007 19年	10,162	1.47
1968 43年	17,716	1.99	1988 63年	12,868	1.68	2008 20年	10,306	1.53

資料: 厚生労働省「人口動態統計」、国立社会保障・人口問題研究所「人口統計資料集」、大分県福祉保健部調べ。
 注1: 平成20年の出生数・合計特殊出生率は、概数
 注2: 合計特殊出生率: 15~49歳までの女子の年齢別出生率を合計したもので、一人の女性が仮にその年次の年齢別出生率で一生涯の間に産むとしたときの子ども数に相当する。

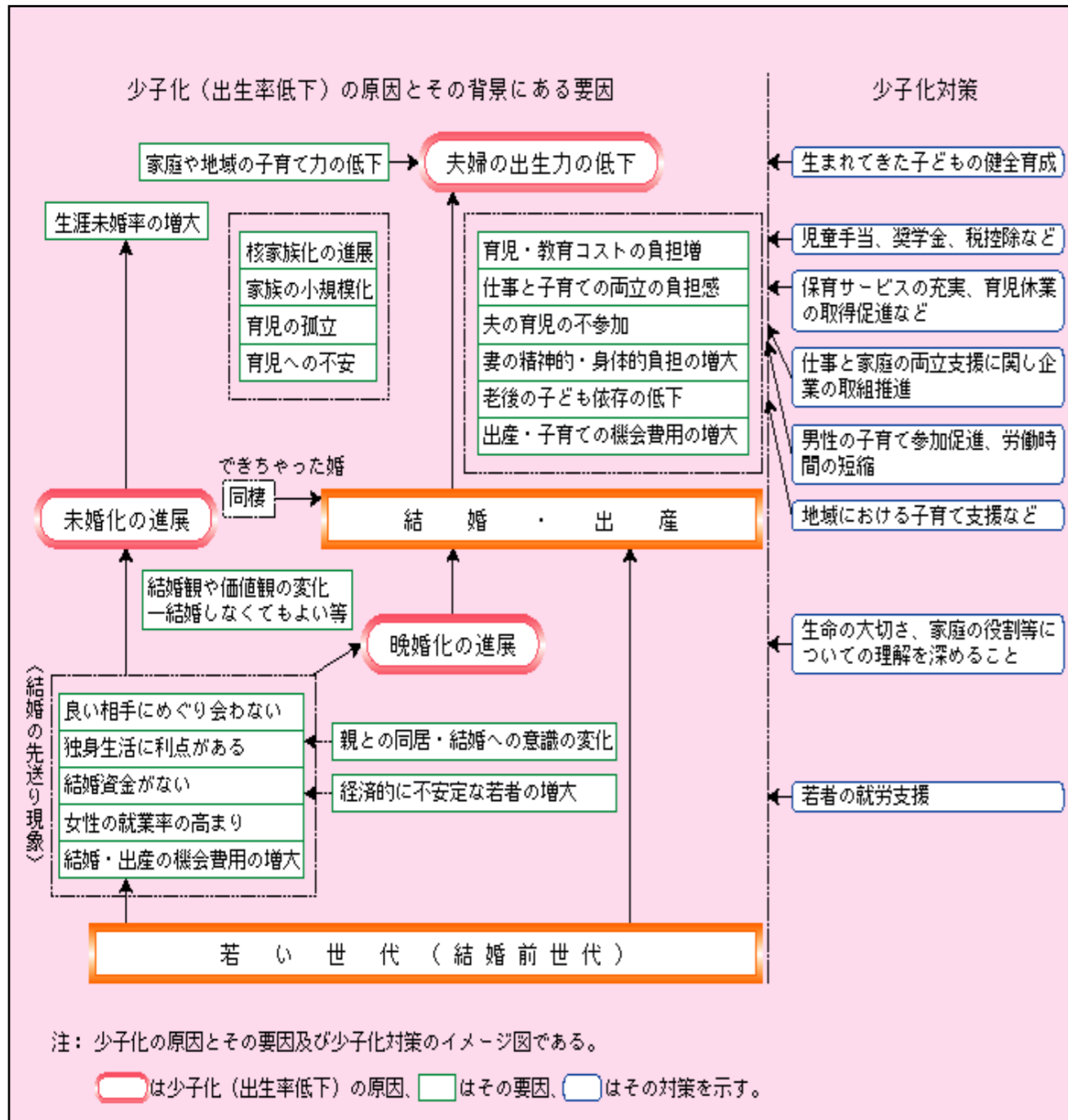
大分県長期総合計画
 「安心・活力・発展プラン2005」
 目標指標
 合計特殊出生率全国順位
 H22年度 14位
 H27年度 10位

子どもの年齢からみた子育て支援策

2009/6/23



少子化フローチャート



（資料：内閣府「平成16年版少子化社会白書」）

夫婦の理想子ども数 2.48人 / 予定子ども数 2.11人 / 現存子ども数 1.77人

（国立社会保障・人口問題研究所「平成17年出生動向基本調査」）

少子化に関する基礎データ

未婚率(大分県) (単位：%)

性別	年齢	1970 (S45)	1980 (S55)	1990 (H2)	2000 (H12)	2005 (H17)	全国 (H17)
男	20～24	86.5	88.7	91.2	90.9	91.4	93.6
	25～29	37.1	48.1	59.5	64.2	66.8	72.6
	30～34	7.2	14.3	27.7	38.1	42.5	47.7
	35～39	3.3	5.4	14.5	22.8	28.5	30.9
女	20～24	72.3	76.3	84.3	86.4	87.0	89.4
	25～29	18.8	22.8	40.0	53.0	57.8	59.9
	30～34	6.9	8.5	12.9	26.6	31.1	32.6
	35～39	5.1	5.4	6.8	13.5	19.2	18.6

生涯未婚率(大分県) (単位：%)

性別	1980 (S55)	1990 (H2)	2000 (H12)	2005 (H17)	全国 (H17)
男	1.9	3.6	9.4	13.3	15.6
女	3.8	4.3	5.5	6.8	7.2

平均初婚年齢(大分県) (単位：歳)

性別	1980 (S55)	1990 (H2)	2000 (H12)	2006 (H18)	2007 (H19)	2008 (H20)	全国 (H20)
男	27.2	28.3	28.1	29.3	29.4	29.7	30.2
女	25.0	26.0	26.7	27.7	28.0	28.1	28.5

平均出生子ども数(全国) (単位：人)

妻の年齢	1992 (H4)	1997 (H9)	2002 (H14)	2005 (H17)
25～29	1.09	0.95	0.96	1.08
30～34	1.76	1.61	1.52	1.47
35～39	2.15	2.06	1.90	1.85
40～44	2.16	2.18	2.17	2.00

未婚者の生涯の結婚意思(全国) (単位：%)

区分		1982 (S57)	1987 (S62)	1992 (H4)	1997 (H9)	2002 (H14)	2005 (H17)
男	いずれ結婚する	95.9	91.8	90.0	85.9	87.0	87.0
	一生結婚しない	2.3	4.5	4.9	6.3	5.4	7.1
	不詳	1.8	3.7	5.1	7.8	7.7	5.9
女	いずれ結婚する	94.2	92.9	90.2	89.1	88.3	90.0
	一生結婚しない	4.1	4.6	5.2	4.9	5.0	5.6
	不詳	1.7	2.5	4.6	6.0	6.7	4.3

理想・予定・現存子ども数(全国) (単位：人)

区分	1982 (S57)	1987 (S62)	1992 (H4)	1997 (H9)	2002 (H14)	2005 (H17)
理想子ども数	2.62	2.67	2.64	2.53	2.56	2.48
予定子ども数	2.20	2.23	2.18	2.16	2.13	2.11
現存子ども数	1.88	1.93	1.86	1.84	1.78	1.77

(資料)未婚率、生涯未婚率は総務省「国勢調査」。平均初婚年齢は厚生労働省「人口動態統計」、平均出生子ども数、未婚者の生涯の結婚意思、理想・予定・現存子ども数は国立社会保障・人口問題研究所「出生動向基本調査」

女性の有業率や男性の家事・育児に関するデータ(九州各県比較)

順位	【女性の婚姻・出生状況】				【女性の有業状況】				【男性の家事・育児状況】									
	合計特殊出生率		女子既婚率 (女性: 15~49歳)		有配偶出生率 (女性: 15~49歳)		女子有業率 (女性: 30~34歳)		左のうち既婚者		就学前児童のいる夫の1日就業時間 (週平均)		就学前児童のいる夫の家事・育児時間 (週平均)		左のうち育児時間		就学前児童のいる夫・妻の家事・育児時間(夫・妻計)に占める夫の時間の割合	
	県	率	県	率	県	率	県	率	県	率	県	時間	県	時間	県	時間	県	割合
1	沖縄県	1.78	宮崎県	59.4	沖縄県	10.19	熊本県	71.3	宮崎県	59.3	熊本県	7時間9分	福岡県	80分	福岡県	53分	福岡県	15.12%
2	宮崎県	1.60	大分県	58.0	佐賀県	7.96	佐賀県	68.9	佐賀県	58.8	沖縄県	7時間39分	沖縄県	72分	沖縄県	46分	沖縄県	14.72%
3	鹿児島県	1.59	熊本県	57.6	鹿児島県	7.92	宮崎県	67.8	熊本県	58.4	福岡県	7時間40分	熊本県	53分	熊本県	29分	熊本県	12.59%
4	熊本県	1.58	長崎県	57.5	福岡県	7.90	沖縄県	67.0	沖縄県	57.6	長崎県	7時間45分	長崎県	48分	鹿児島県	28分	長崎県	11.09%
5	佐賀県	1.55	佐賀県	57.4	熊本県	7.83	鹿児島県	66.8	長崎県	55.7	鹿児島県	7時間46分	宮崎県	47分	宮崎県	25分	宮崎県	10.51%
6	大分県	1.53	鹿児島県	57.0	宮崎県	7.78	長崎県	65.8	鹿児島県	54.9	宮崎県	7時間51分	佐賀県		佐賀県		9.98%	
7	長崎県	1.50	沖縄県	56.0	長崎県	7.71	大分県	64.0	大分県	53.3	佐賀県	8時間1分	鹿児島県	44分	長崎県	24分	鹿児島県	9.73%
8	福岡県	1.37	福岡県	53.8	大分県	7.65	福岡県	63.5	福岡県	48.9	大分県	8時間7分	大分県	36分	大分県	23分	大分県	8.11%
	全国	1.37	全国	57.3	全国	7.26	全国	63.5	全国	50.4	全国	7時間45分	全国	56分	全国	31分	全国	11.00%

厚生労働省「平成20年人口動態統計」

100-総務省「平成17年国勢調査における未婚率」

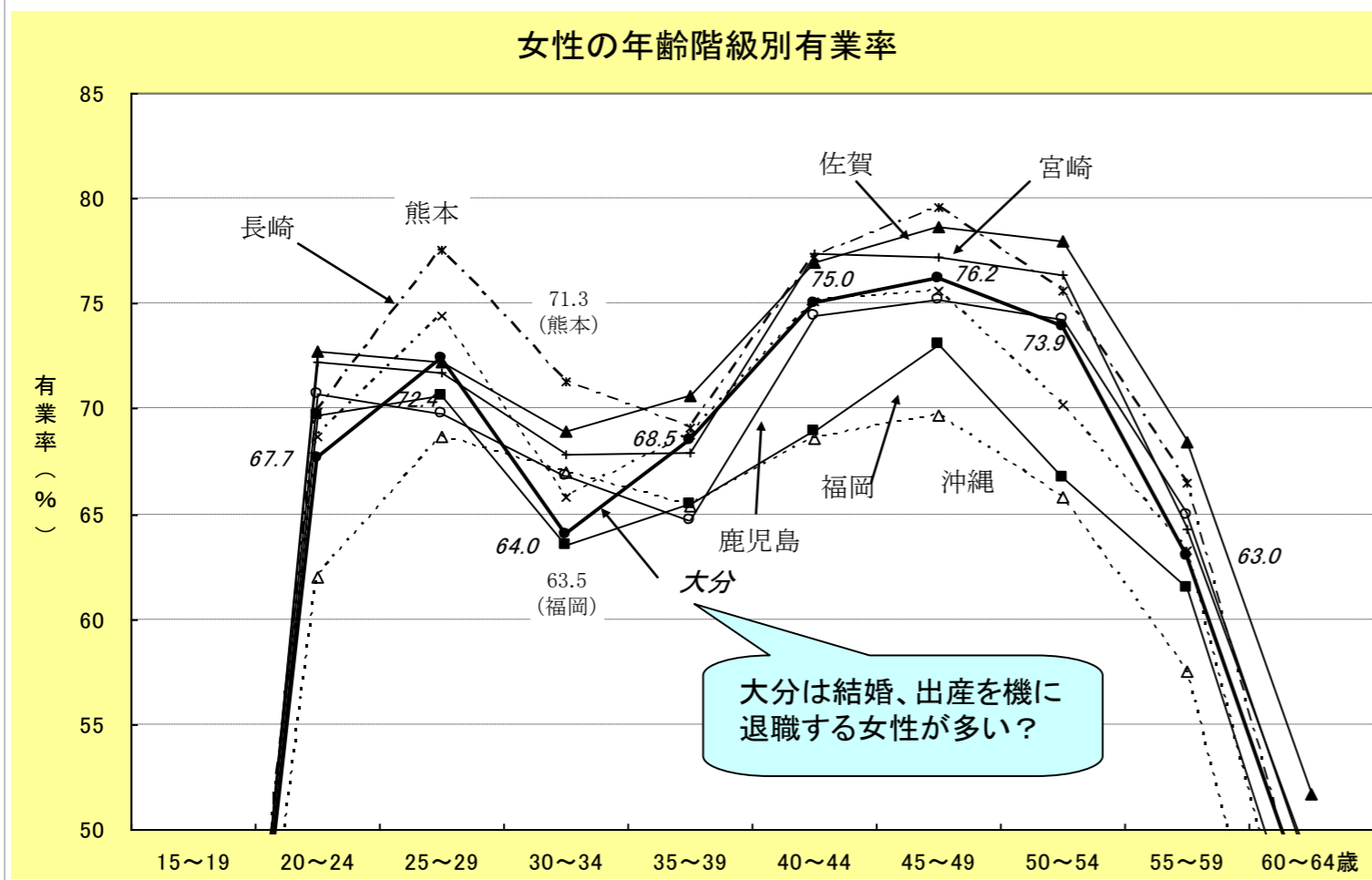
厚生省「平成18年度婚姻に関する統計」

※出生数÷有配偶女子人口×100

総務省「平成19年就業構造基本調査」

総務省「平成18年社会生活基本調査」

大分県の少子化の特徴 30歳代前半の女性の離職が際立っている



資料: 総務省統計局「就業構造基本調査(2007(平成19)年)」
注: 有業率とは、人口に占める有業者(ふだん収入を得ることを目的として仕事をしている者)の割合。

大分は結婚、出産を機に退職する女性が多い?

大分県では、25~29歳の層から30~34歳の層にかけて仕事を辞める傾向が、正規雇用者層において特に顕著に認められる。

年齢区分別女性の就業形態の変化 大分県と全国の比較

