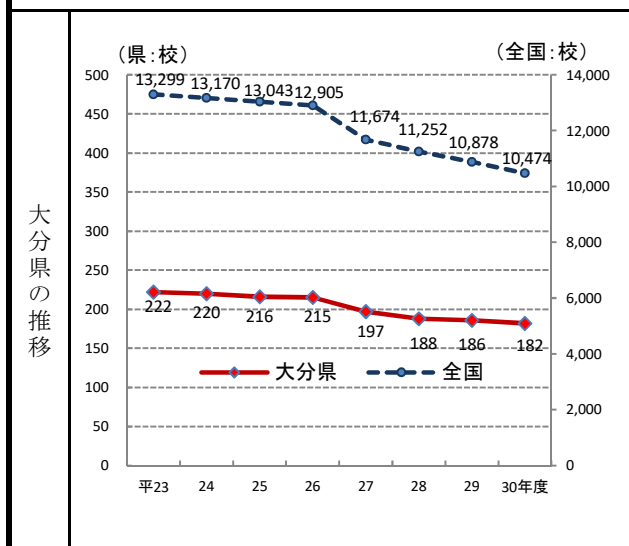
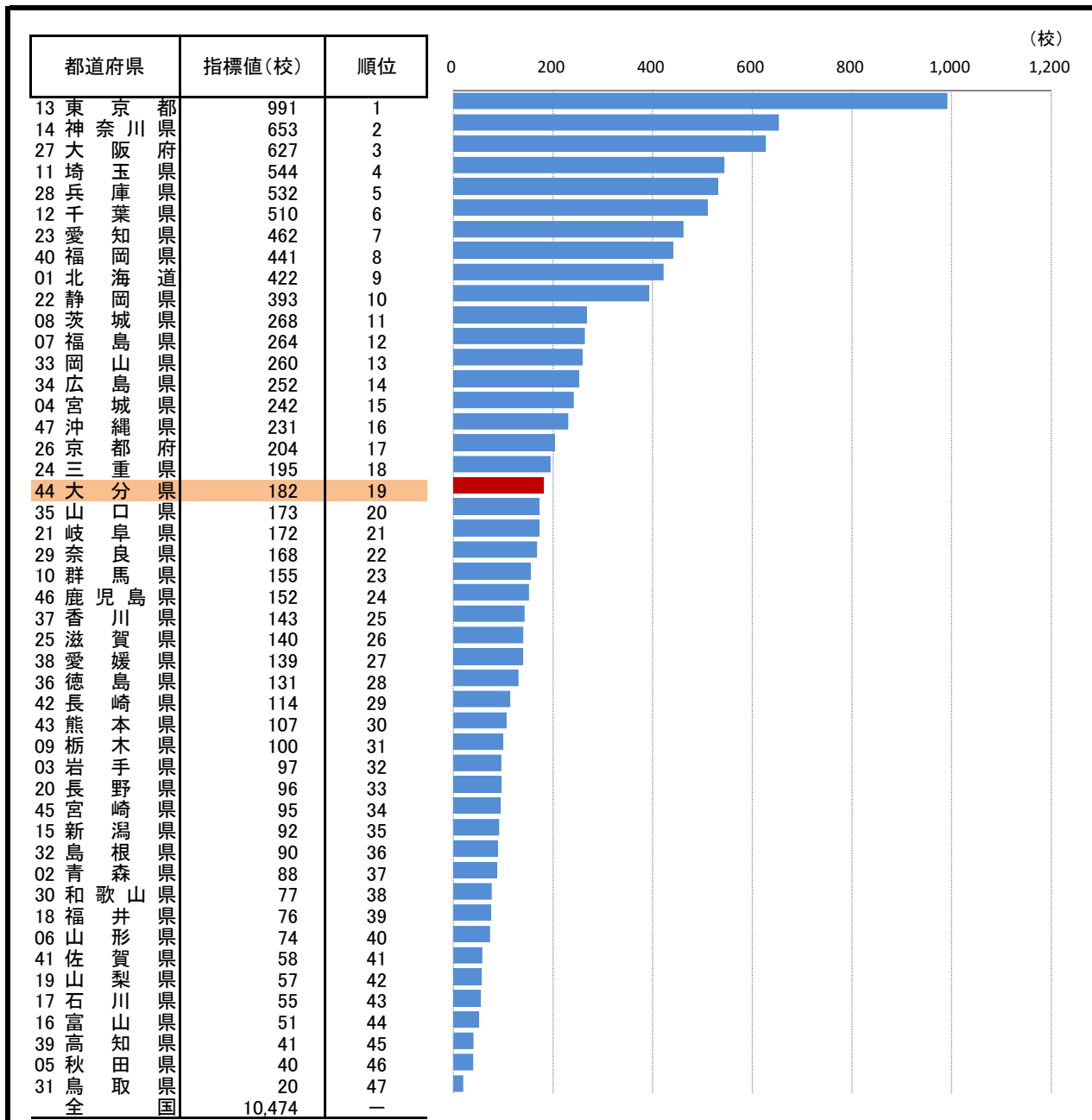


9 教育・文化



66. 幼稚園数

—平成30年度—



○ 概要
大分県の平成30年度の幼稚園数は182校で、前年度から4校減少し、全国19位となっている。

○ 基礎データ (平成30年度) (校)

	大分県	全国
幼稚園数	182	10,474

○ 参考指標 (平成30年度)

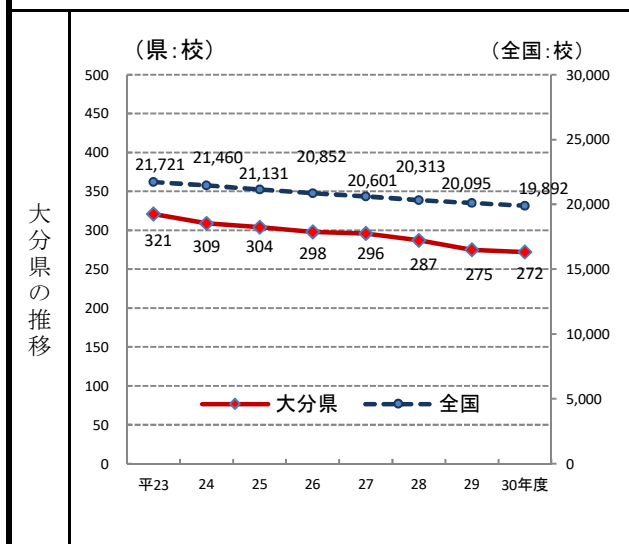
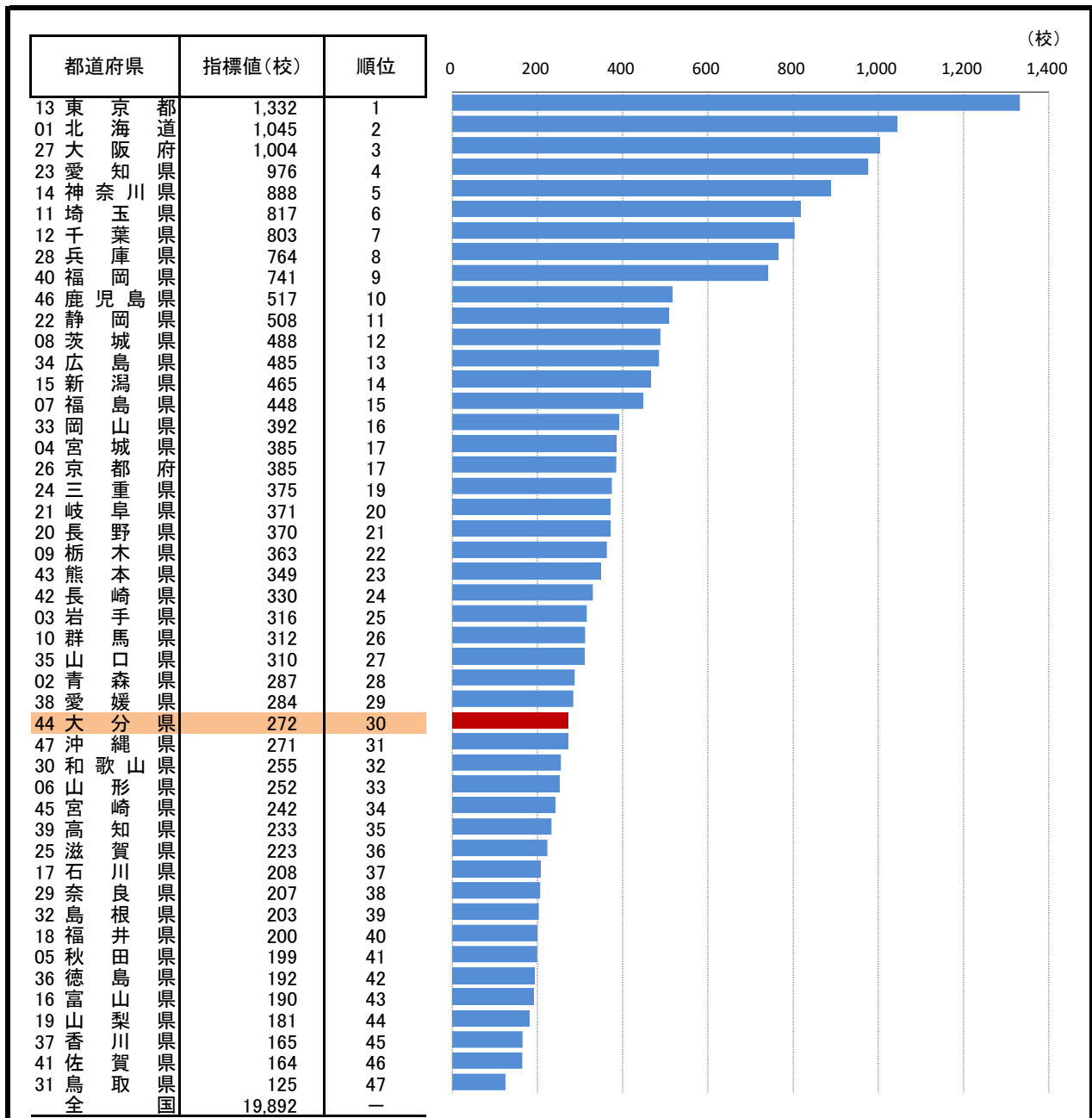
	10.2 人(28位)
教員1人あたり幼稚園在園者数	10.2 人(28位)

○ 資料出所: 文部科学省「学校基本調査」
○ 調査期日: 平成30年5月1日
○ 調査周期: 毎年度

* 順位は数値の大きい方からつけています。

67. 小学校数

—平成30年度—



○ 概要
大分県の平成30年度の小学校数は272校で、前年度から3校減少し、全国30位となっている。

○ 基礎データ (平成30年度) (校)

	大分県	全国
小学校数	272	19,892

○ 参考指標 (平成30年度)

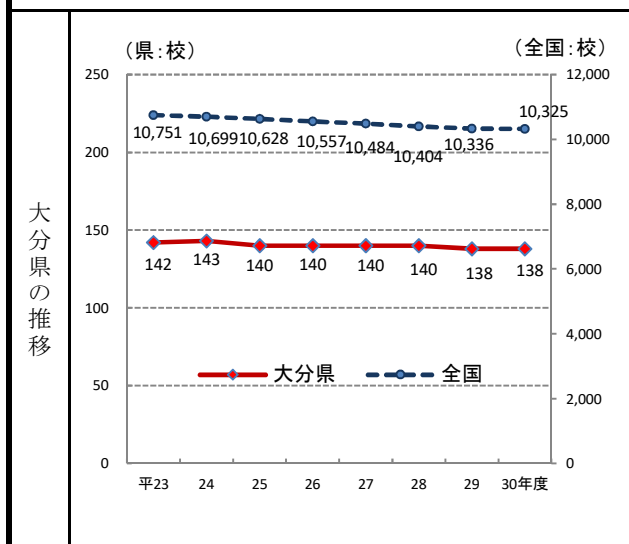
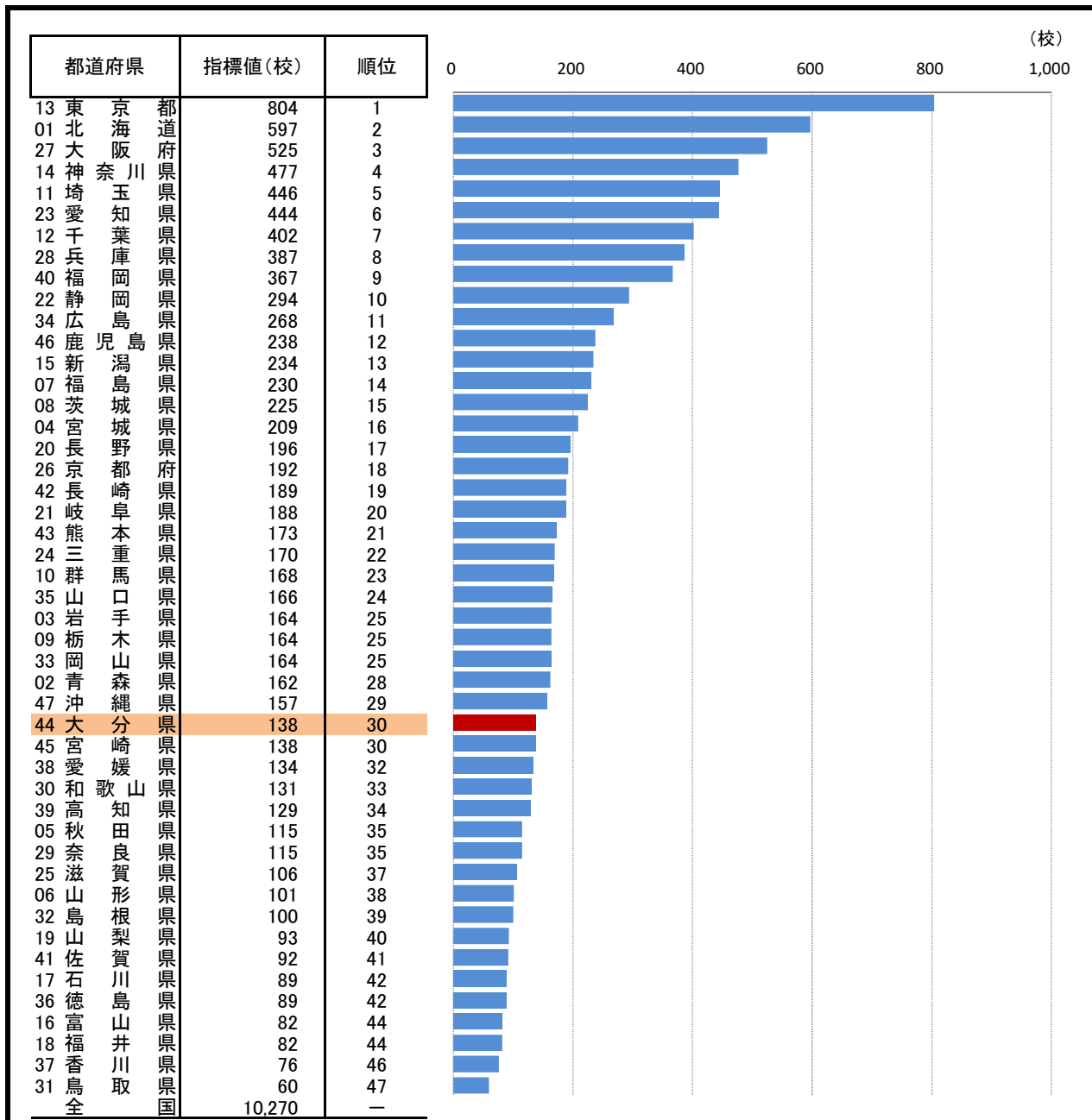
教員1人あたり小学校児童数	13.8人(27位)
---------------	------------

○ 資料出所: 文部科学省「学校基本調査」
○ 調査期日: 平成30年5月1日
○ 調査周期: 毎年度

* 順位は数値の大きい方からつけています。

68. 中学校数

—平成30年度—



○ 概要
大分県の平成30年度の中学校数は138校で、前年度からの増減はなく、全国30位となっている。

○ 基礎データ (平成30年度) (校)

	大分県	全国
中学校数	138	10,270

○ 参考指標 (平成30年度)

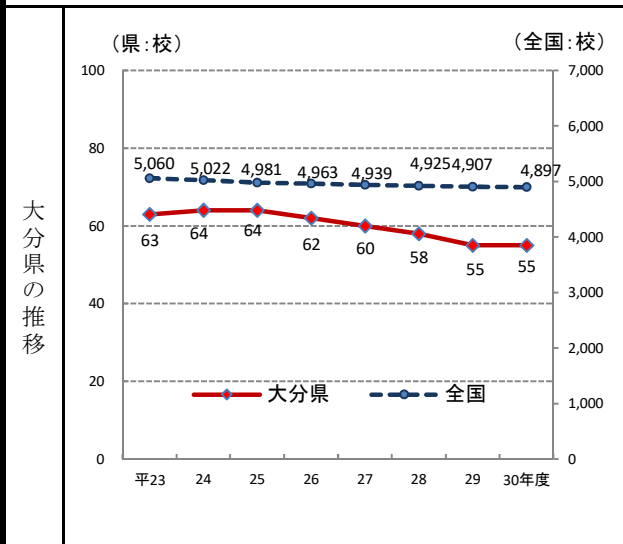
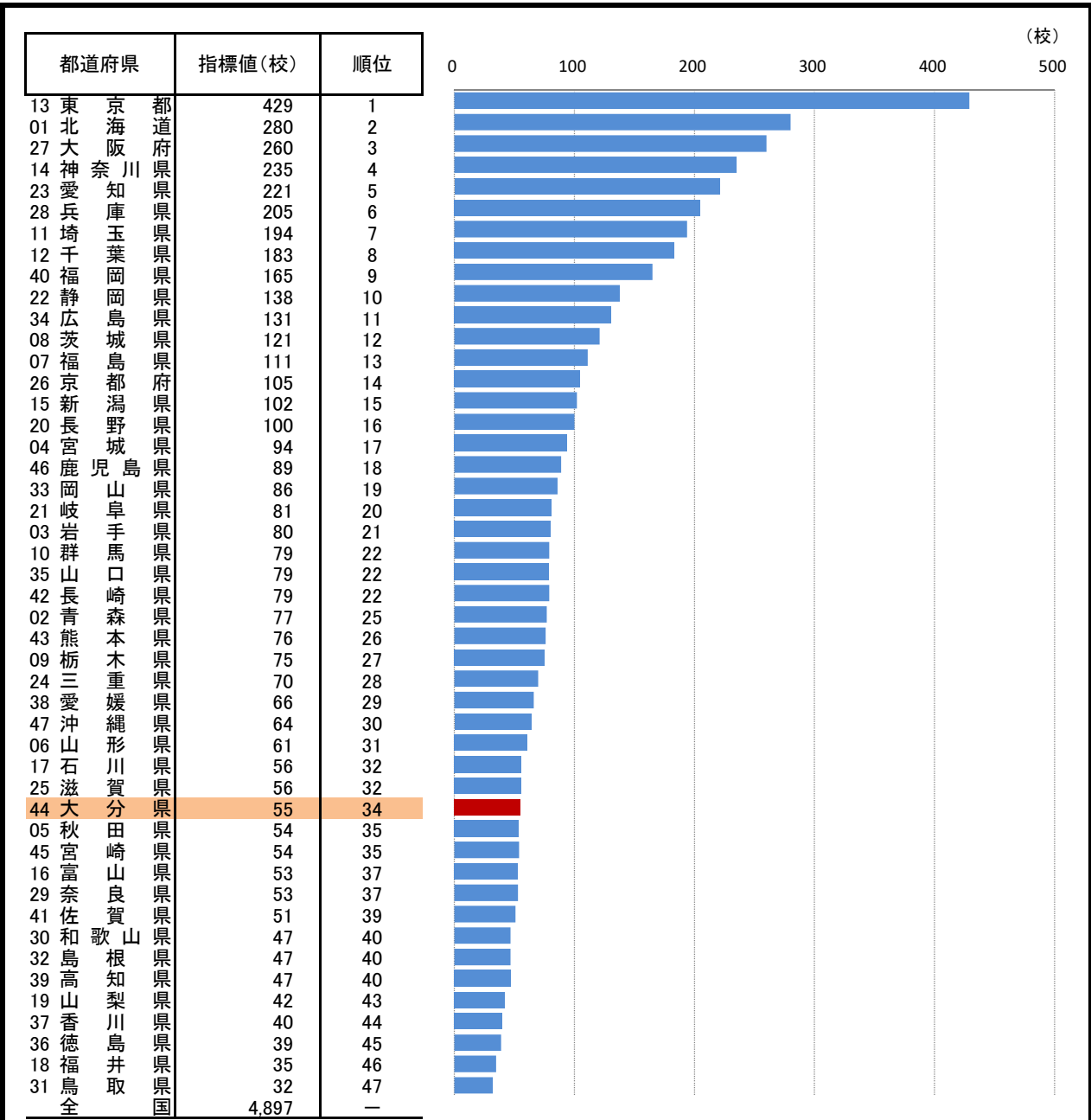
教員1人あたり中学校生徒数	11.4人(32位)
---------------	------------

○ 資料出所: 文部科学省「学校基本調査」
○ 調査期日: 平成30年5月1日
○ 調査周期: 毎年度

* 順位は数値の大きい方からつけています。

69. 高等学校数

—平成30年度—



○ 概要
大分県の平成30年度の高等学校数は55校で、前年度からの増減はなく、全国34位となっている。

○ 基礎データ (平成30年度) (校)

	大分県	全国
高等学校数	55	4,897

○ 参考指標 (平成30年度)

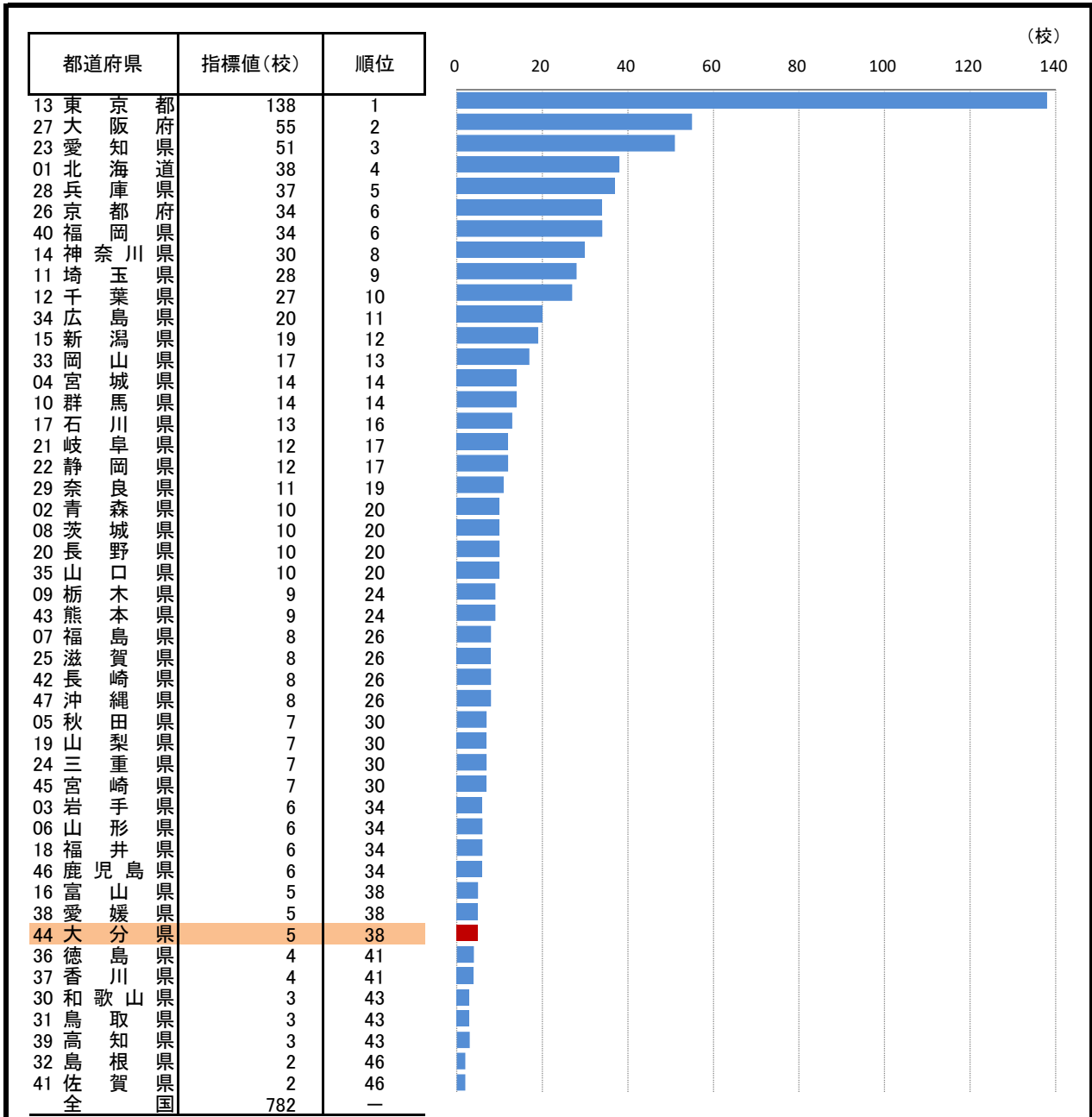
教員1人あたり高等学校生徒数	11.6人(38位)
----------------	------------

○ 資料出所: 文部科学省「学校基本調査」
○ 調査期日: 平成30年5月1日
○ 調査周期: 毎年度

* 順位は数値の大きい方からつけています。

70. 大学数

—平成30年度—



大分県の推移

年度	大分県	全国
平23	5	780
平24	5	783
平25	5	782
平26	5	781
平27	5	779
平28	5	777
平29	5	780
平30	5	782

○ 概要
大分県の平成30年度の大学数は5校で、前年度からの増減はなく、全国38位となっている。

○ 基礎データ (平成30年度) (校)

	大分県	全国
大学数	5	782

○ 参考指標 (平成30年度)

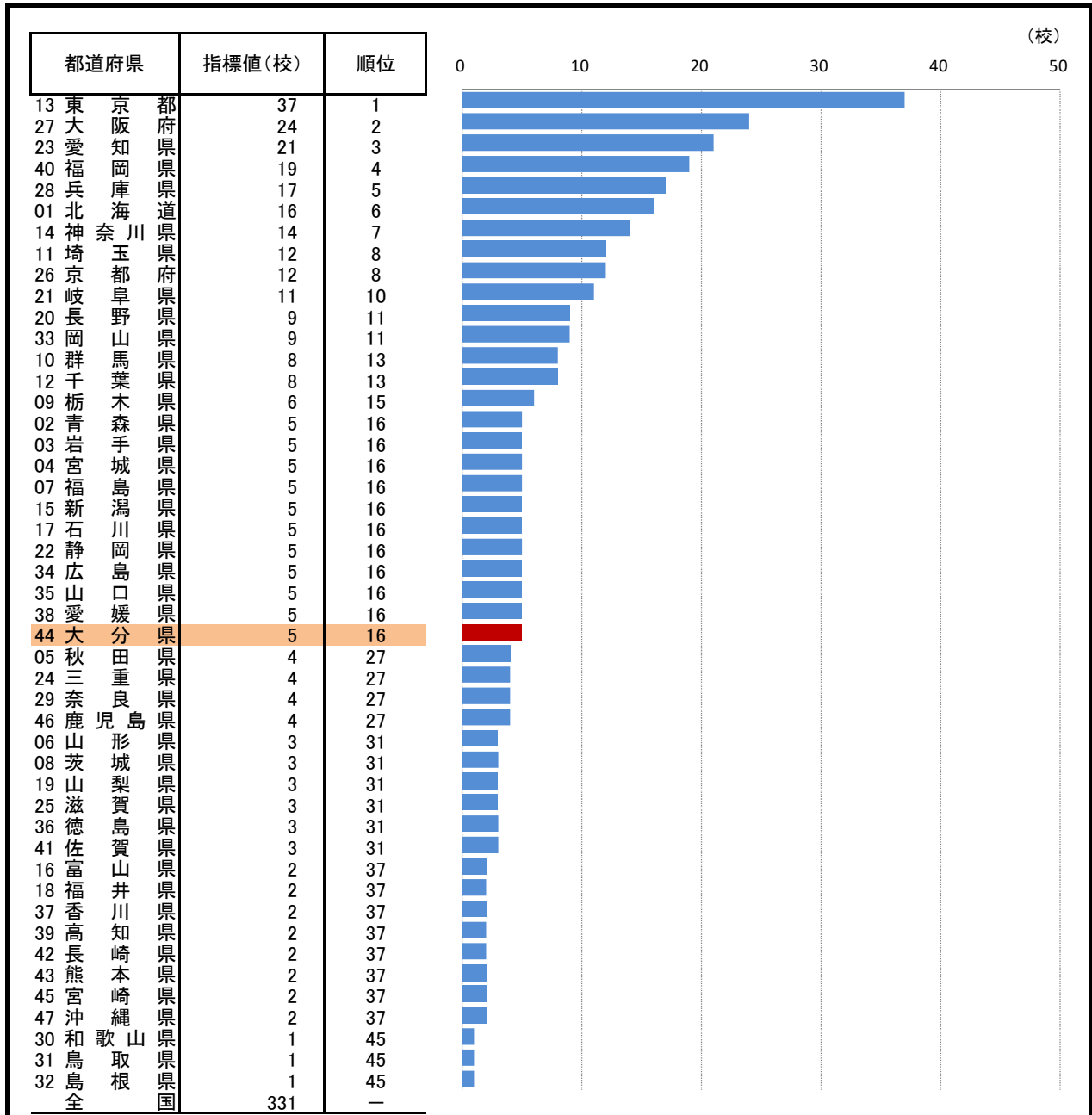
	16,315 人 (32位)
大学生数	

○ 資料出所: 文部科学省「学校基本調査」
○ 調査期日: 平成30年5月1日
○ 調査周期: 毎年度

* 順位は数値の大きい方からつけています。

71. 短期大学数

—平成30年度—



大分県の推移

年度	大分県 (校)	全国 (校)
平23	5	387
平24	5	372
平25	5	359
平26	5	352
平27	5	346
平28	5	341
平29	5	337
平30	5	331

○ 概要
大分県の平成30年度の短期大学数は5校で、前年度からの増減はなく、全国16位となっている。

○ 基礎データ (平成30年度) (校)

	大分県	全国
短期大学数	5	331

○ 参考指標 (平成30年度)

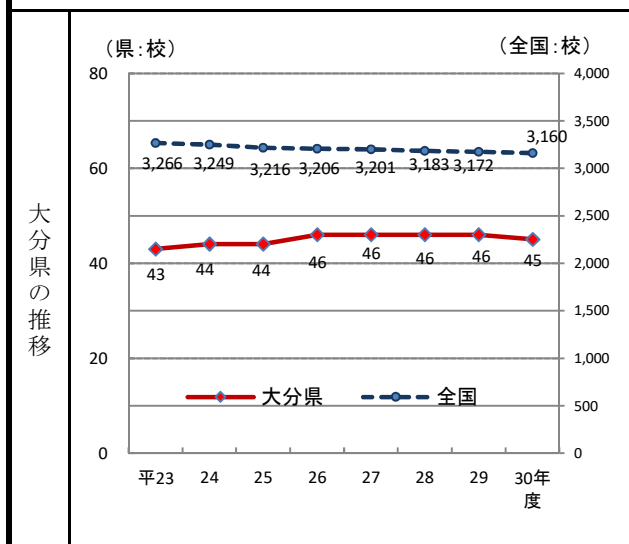
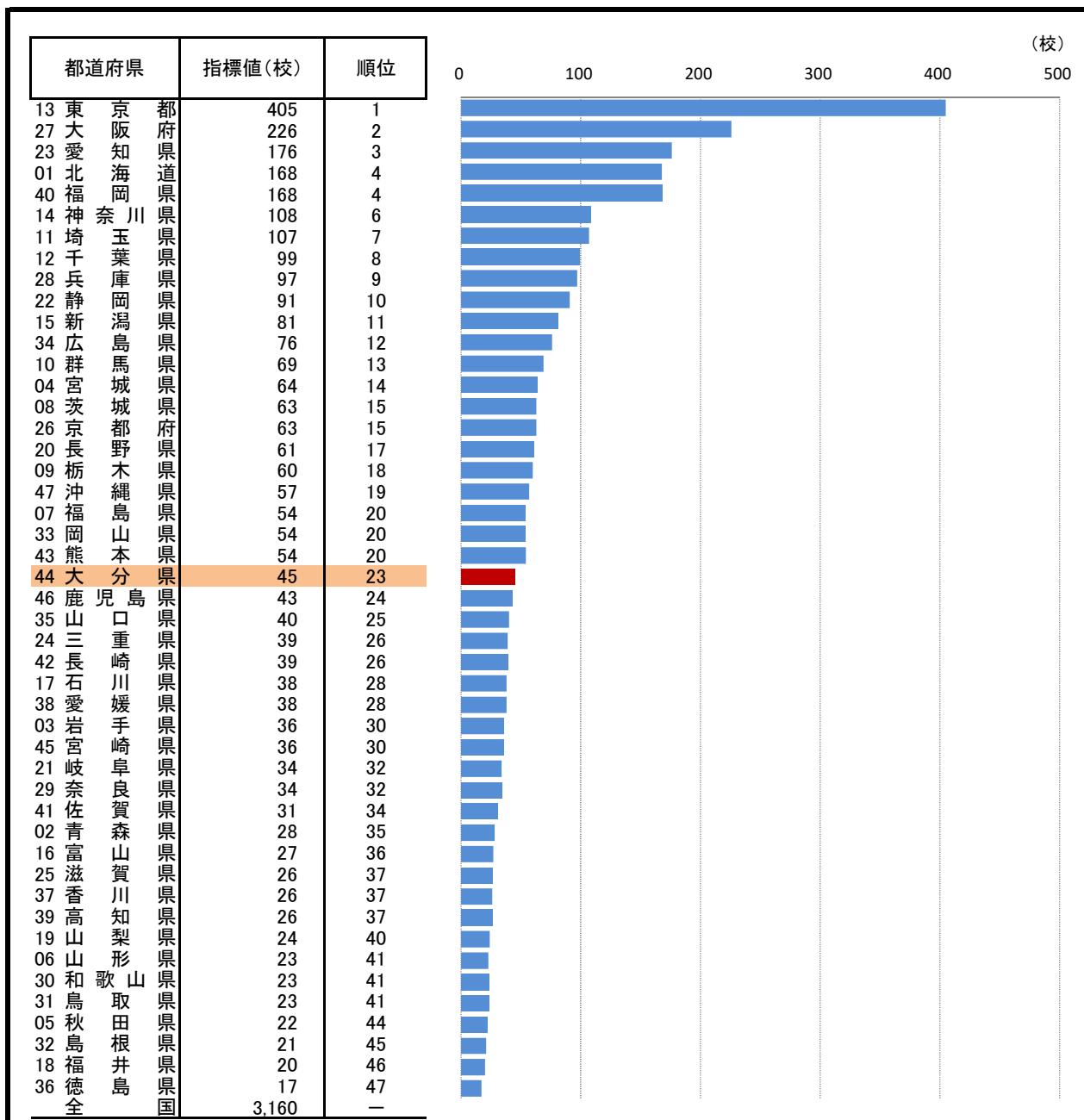
短期大学学生数	1,990 人 (17位)
---------	---------------

○ 資料出所: 文部科学省「学校基本調査」
○ 調査期日: 平成30年5月1日
○ 調査周期: 毎年度

* 順位は数値の大きい方からつけています。

72. 専修学校数

—平成30年度—



○ 概要
大分県の平成30年度の専修学校数は45校で、前年度から1校減少し、全国23位となっている。

○ 基礎データ (平成30年度) (校)

	大分県	全国
専修学校数	45	3,160

○ 参考指標 (平成30年度)

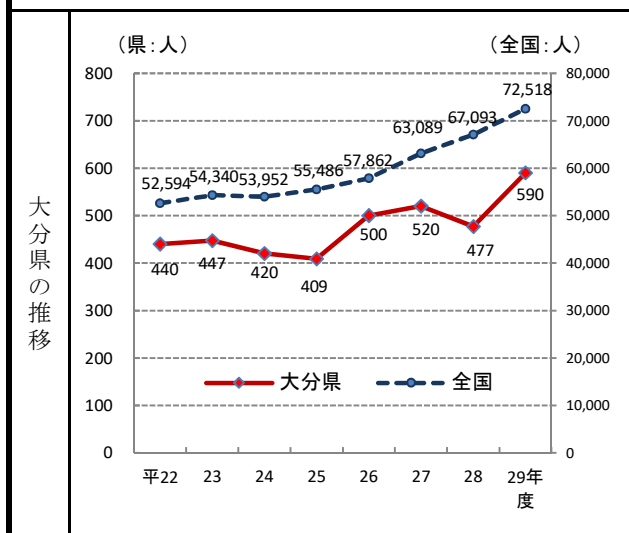
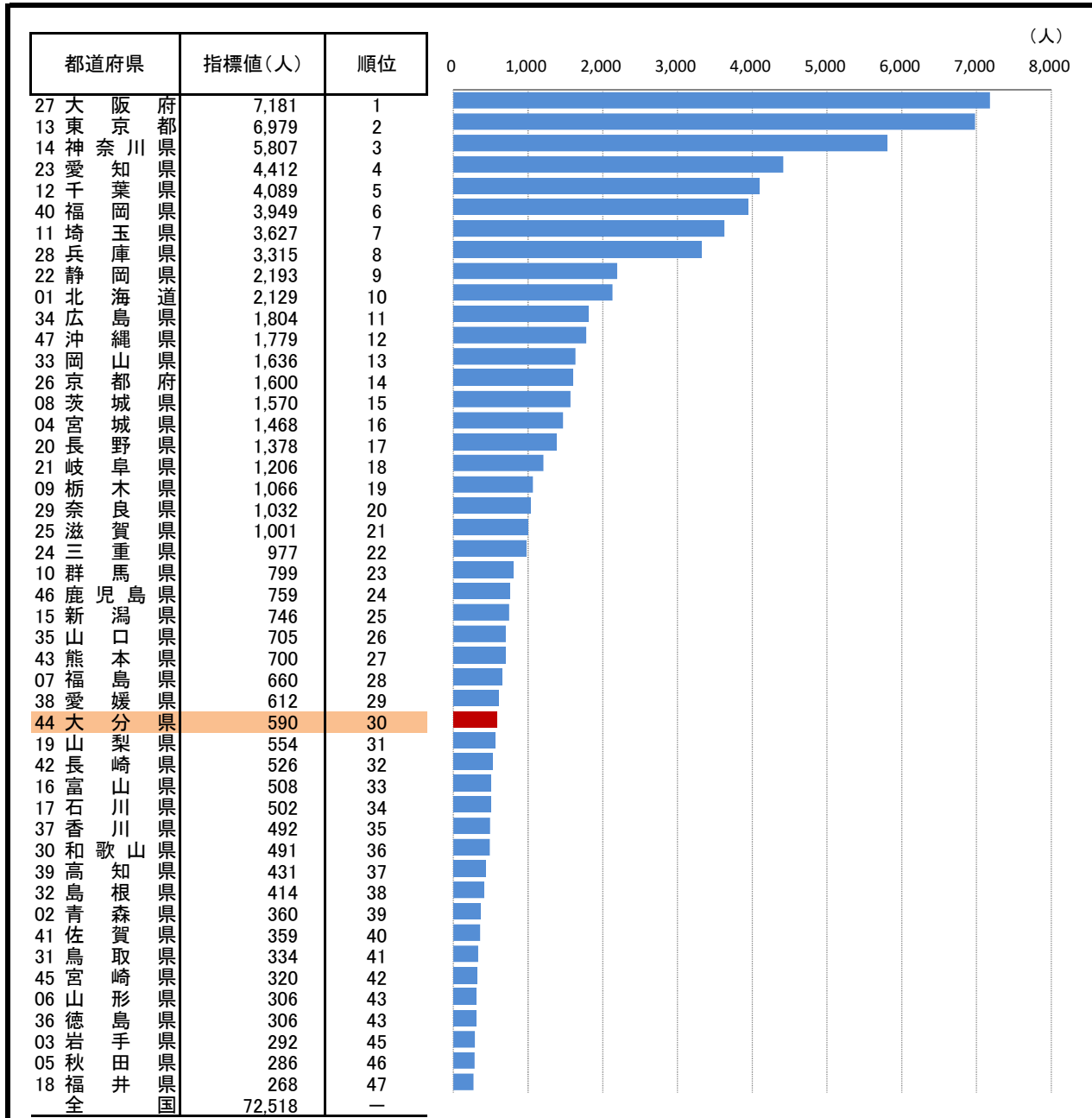
専修学校生徒数	4,382 人 (30位)
---------	---------------

○ 資料出所: 文部科学省「学校基本調査」
○ 調査期日: 平成30年5月1日
○ 調査周期: 毎年度
○ 専修学校: 学校教育法第124条に定められた、職業若しくは実際生活に必要な能力を育成し、又は教養の向上を図ることを目的とする学校で、実践的な職業教育、専門的な技術教育を行う教育機関。

* 順位は数値の大きい方からつけています。

73. 小学校長期欠席児童数

—平成29年度—



○ 概要
大分県の平成29年度の小学校長期欠席児童数は590人で、前年度から113人増加し、全国30位となっている。

○ 基礎データ (平成29年度) (人)

	大分県	全国
小学校長期欠席児童数	590	72,518

○ 参考指標 (平成29年度)

病気	146 人(31位)
不登校	368 人(25位)

○ 資料出所: 文部科学省「児童生徒の問題行動・不登校等生徒指導上の諸問題に関する調査」(平成26年度まで「学校基本調査」)

○ 調査期日: 平成29年度

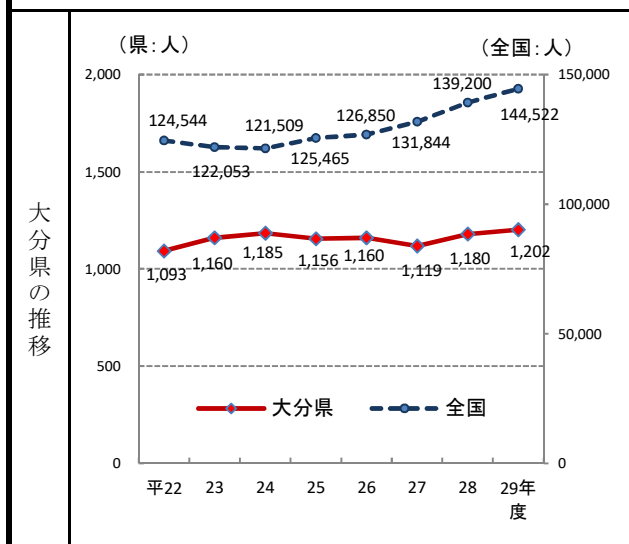
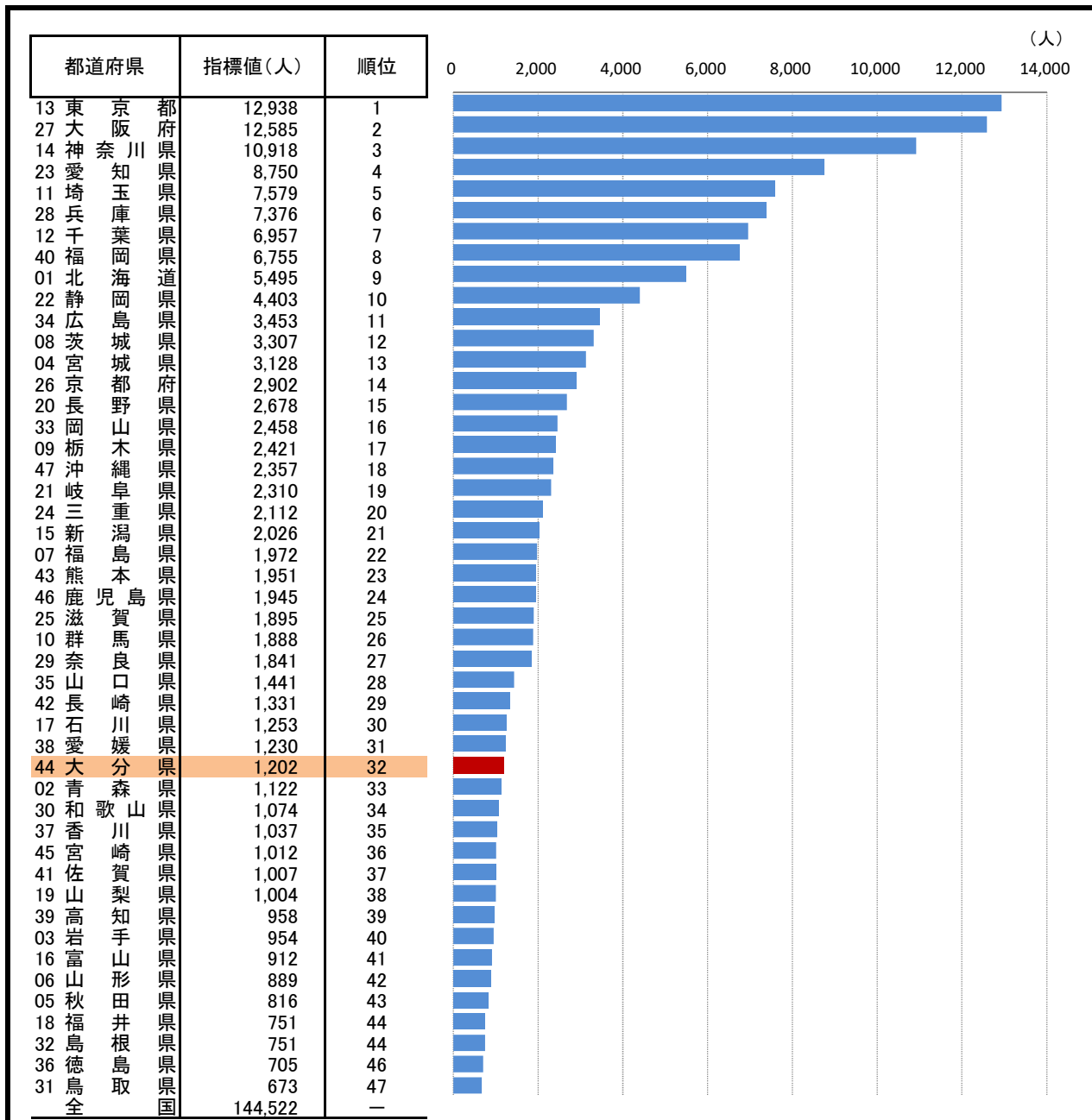
○ 調査周期: 毎年度

○ 長期欠席児童: 年度間(4月1日から翌年3月31日)に通算30日以上欠席した児童。

* 順位は数値の大きい方からつけています。

74. 中学校長期欠席生徒数

—平成29年度—



○ 概要
大分県の平成29年度の中学校長期欠席生徒数は1,202人で、前年度から22人増加し、全国32位となっている。

○ 基礎データ (平成29年度) (人)

	大分県	全国
中学校長期欠席生徒数	1,202	144,522

○ 参考指標 (平成29年度)

病気	142人(37位)
不登校	987人(32位)

○ 資料出所: 文部科学省「児童生徒の問題行動・不登校等生徒指導上の諸問題に関する調査」(平成26年度まで「学校基本調査」)

○ 調査期日: 平成29年度

○ 調査周期: 毎年度

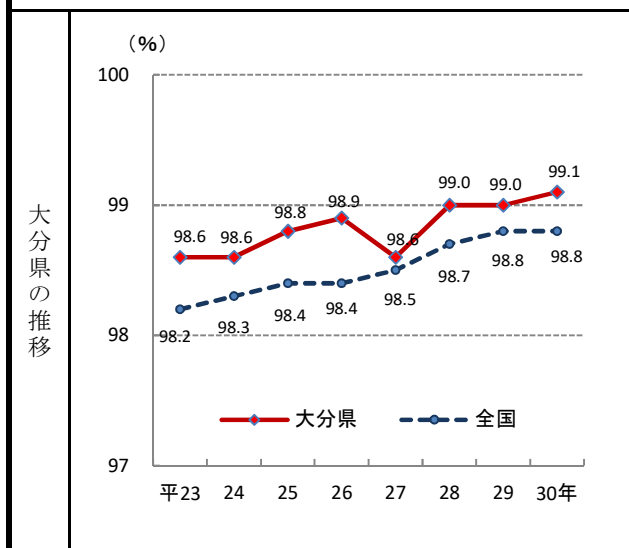
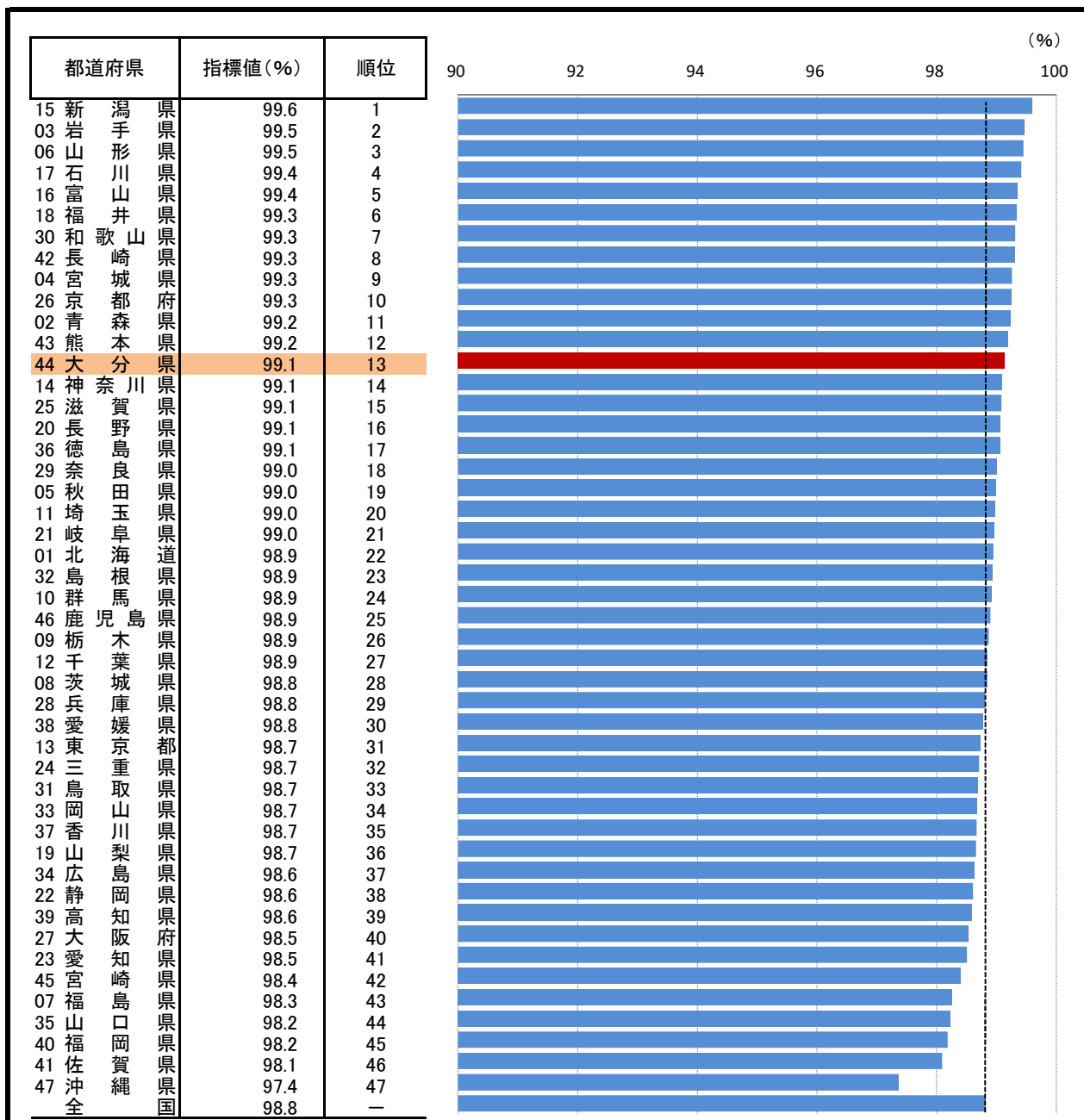
○ 長期欠席生徒: 年度間(4月1日から翌年3月31日)に通算30日以上欠席した生徒。

注) 平成27年度から中等教育学校前期課程を含む。

* 順位は数値の大きい方からつけています。

75. 高等学校等進学率

—平成30年—



○ 概 要
大分県の平成30年の高等学校等進学率は99.1%で、前年から0.1ポイント上昇し、全国13位となっている。

○ 基礎データ (平成30年) (人)

	大分県	全国
中学校卒業生数	10,128	1,133,016
高等学校等進学者数	10,041	1,119,580

注) 卒業生数は、同年3月の卒業生数。

○ 参考指標 (平成30年)

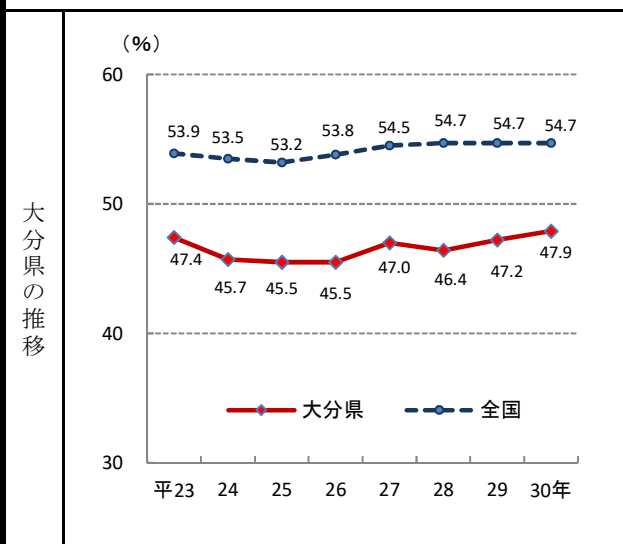
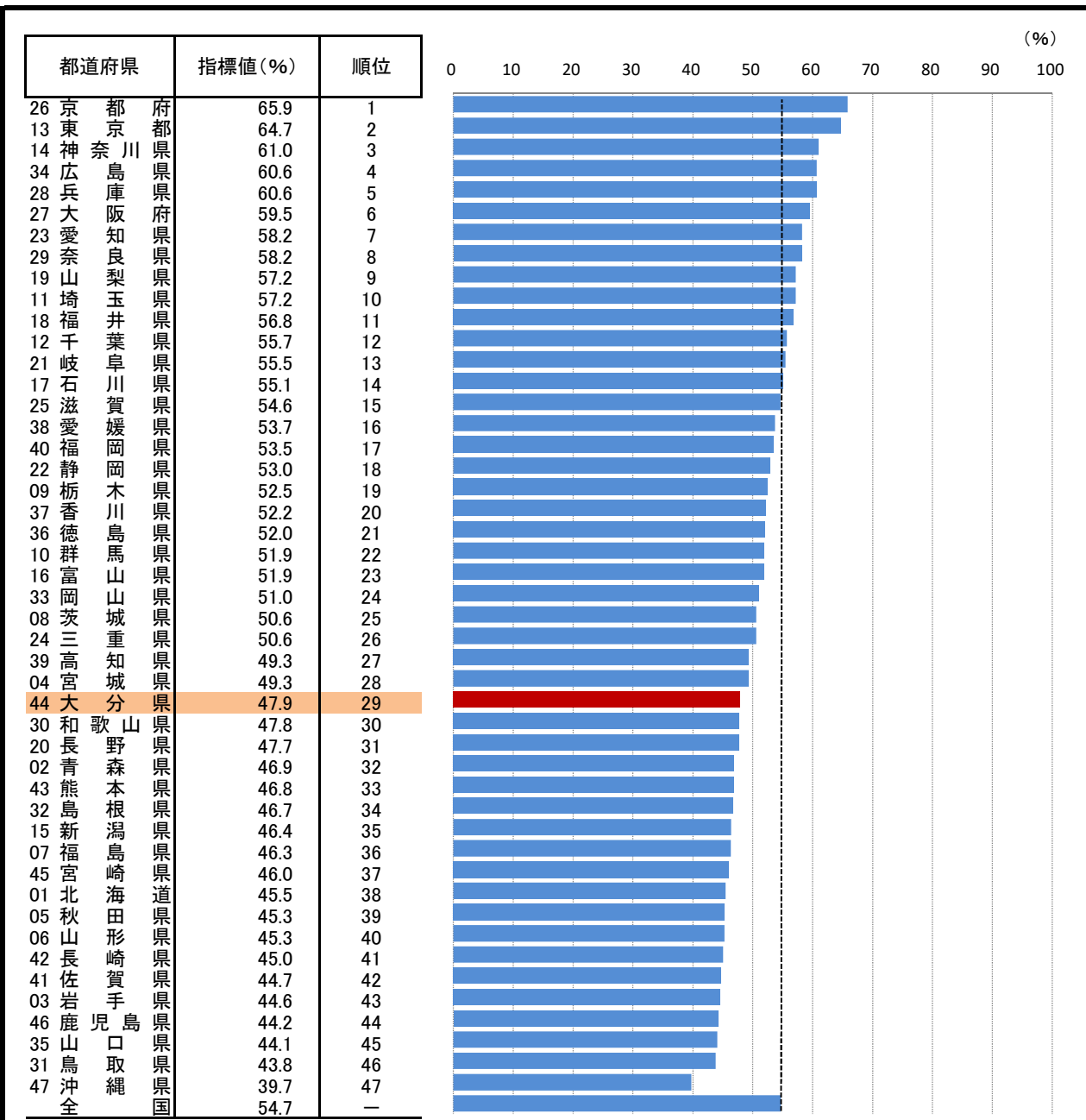
うち他県への進学者数	216 人(35位)
------------	------------

○ 資料出所：文部科学省「学校基本調査」
○ 調査期日：平成30年5月1日
○ 調査周期：毎年
○ 高等学校等：高等学校、中等教育学校後期課程、特別支援学校高等部の本科・別科及び高等専門学校(通信制課程を含む。)

* 順位は数値の大きい方からつけています。

76. 大学等進学率

—平成30年—



○ 概要
大分県の平成30年の大学等進学率は47.9%で、前年から0.7ポイント上昇し、全国29位となっている。

○ 基礎データ (平成30年) (人)

	大分県	全国
高等学校卒業生数(人)	10,083	1,056,378
大学等進学者数(人)	4,826	578,041

注) 卒業生数は、同年3月の卒業生数。

○ 参考指標 (平成30年)

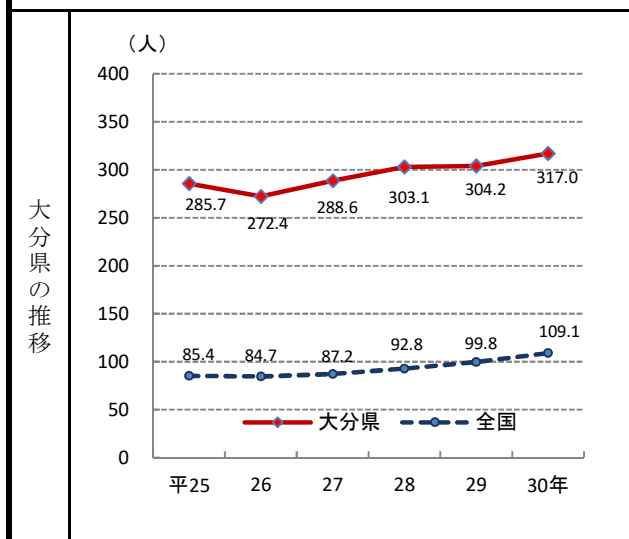
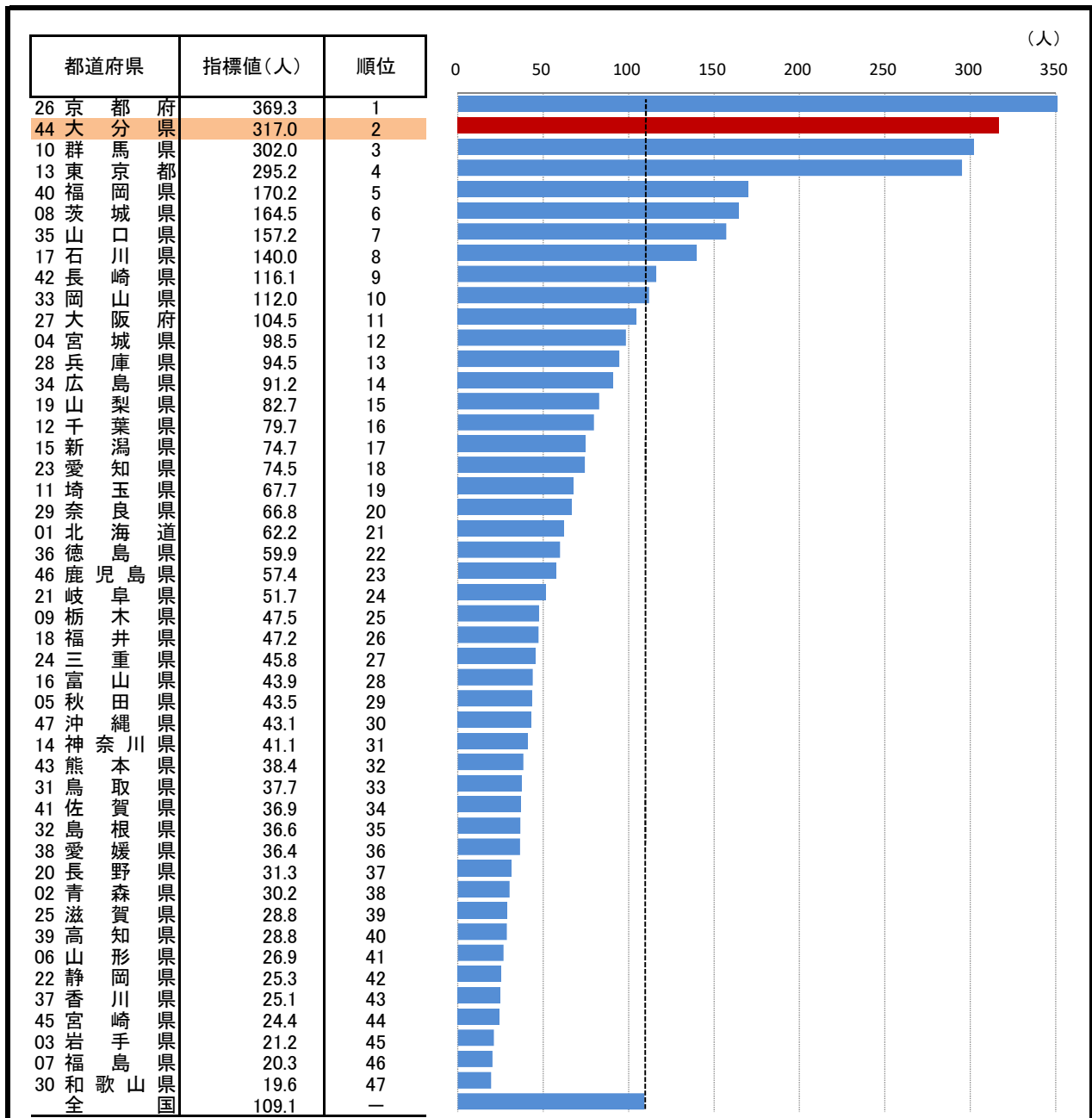
高等学校卒業生の就職率	26.0 % (12位)
専修学校(専門課程)進学率	19.4 % (7位)

○ 資料出所: 文部科学省「学校基本調査」
○ 調査期日: 平成30年5月1日
○ 調査周期: 毎年
○ 大学等: 大学学部、短期大学本科、大学・短期大学の通信教育部、大学・短期大学の別科、高等学校専攻科、特別支援学校高等部専攻科。

* 順位は数値の大きい方からつけています。

77. 留学生数(人口10万人あたり)

—平成30年度—



参 考

○ 概 要
大分県の平成30年度の留学生数（人口10万人あたり）は317.0人で、前年度から12.8人増加し、全国2位となっている。

○ 基礎データ（平成30年度）

	大分県	全国
留学生数	3,626	137,990

摘 要

○ 資料出所:独立行政法人日本学生支援機構「外国人留学生在籍状況調査」、大分県国政政策課「大分県外国人留学生受入れ状況について」

○ 調査期日:平成30年5月1日

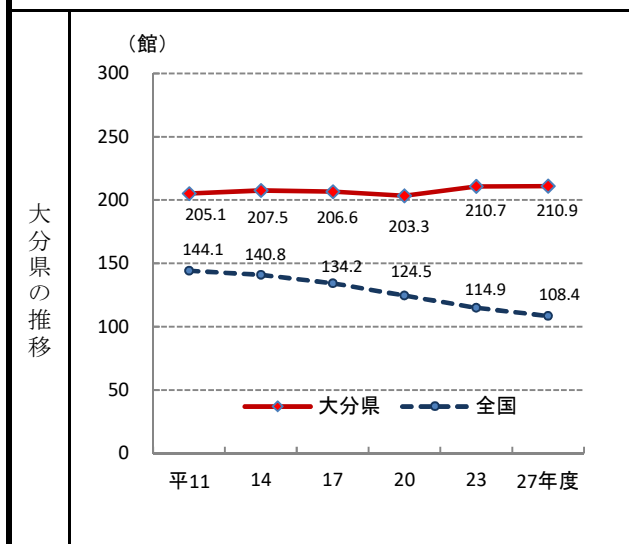
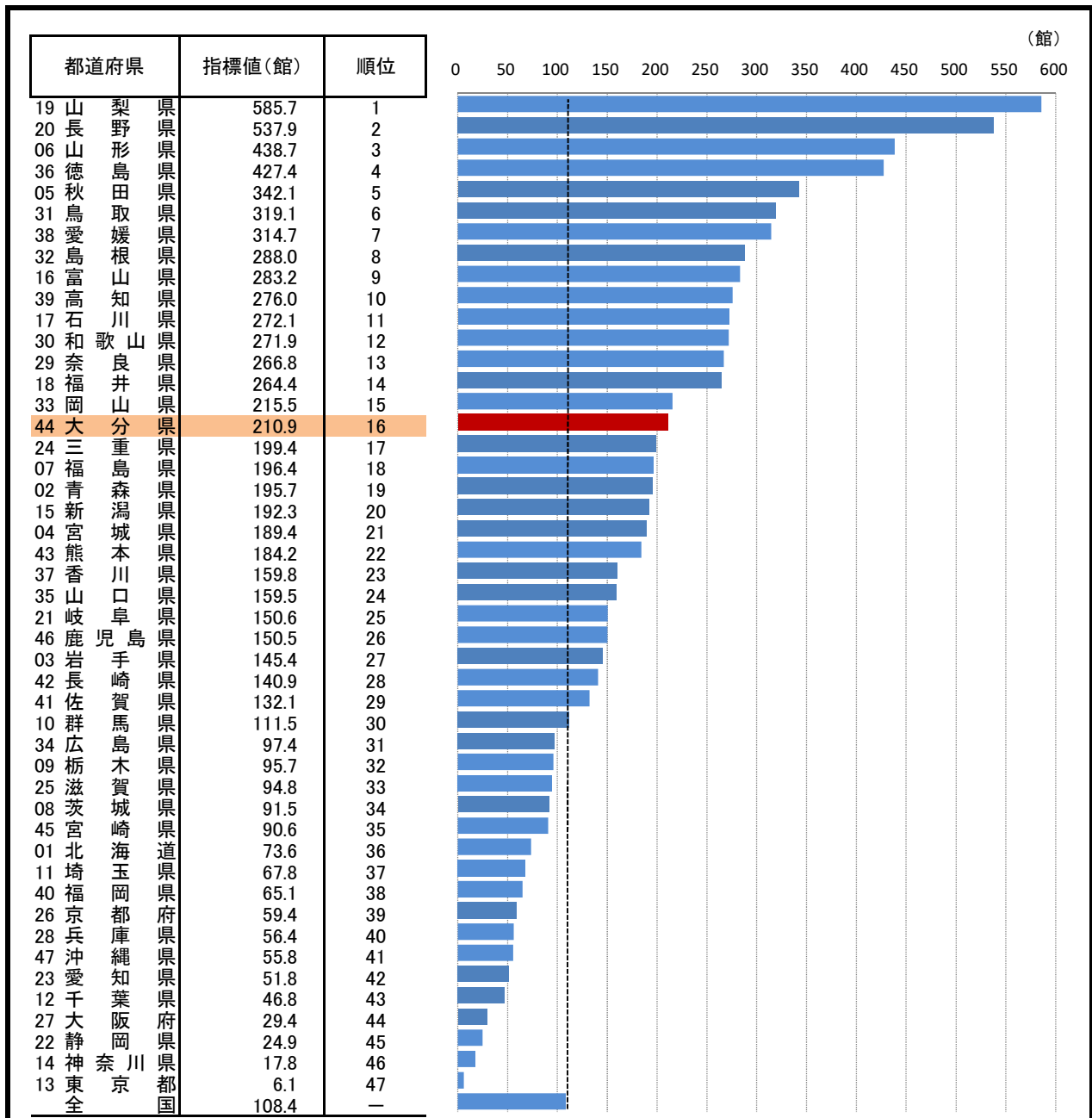
○ 調査周期:毎年

○ 留学生:いわゆる「留学ビザ」により、我が国の大学(大学院を含む。)、短期大学、高等専門学校において教育を受ける外国人学生。

* 順位は数値の大きい方からつけています。

78. 公民館数(人口100万人あたり)

—平成27年度—



○ 概要
大分県の平成27年度の公民館数(人口100万人あたり)は210.9館で、平成23年度から0.2館増加し、全国16位となっている。

○ 基礎データ(平成27年度)

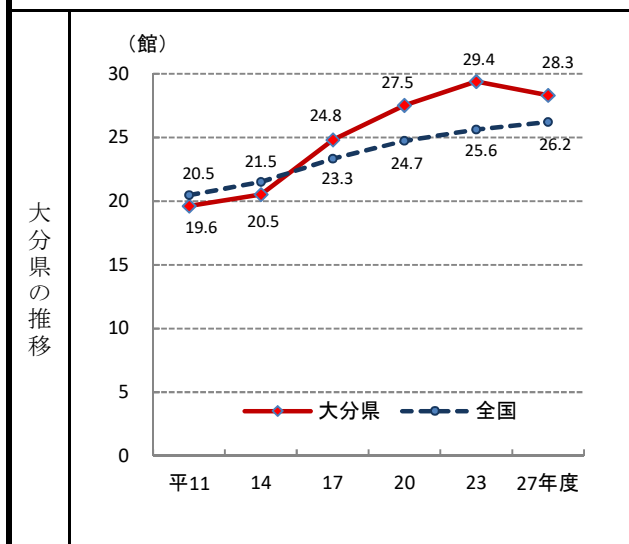
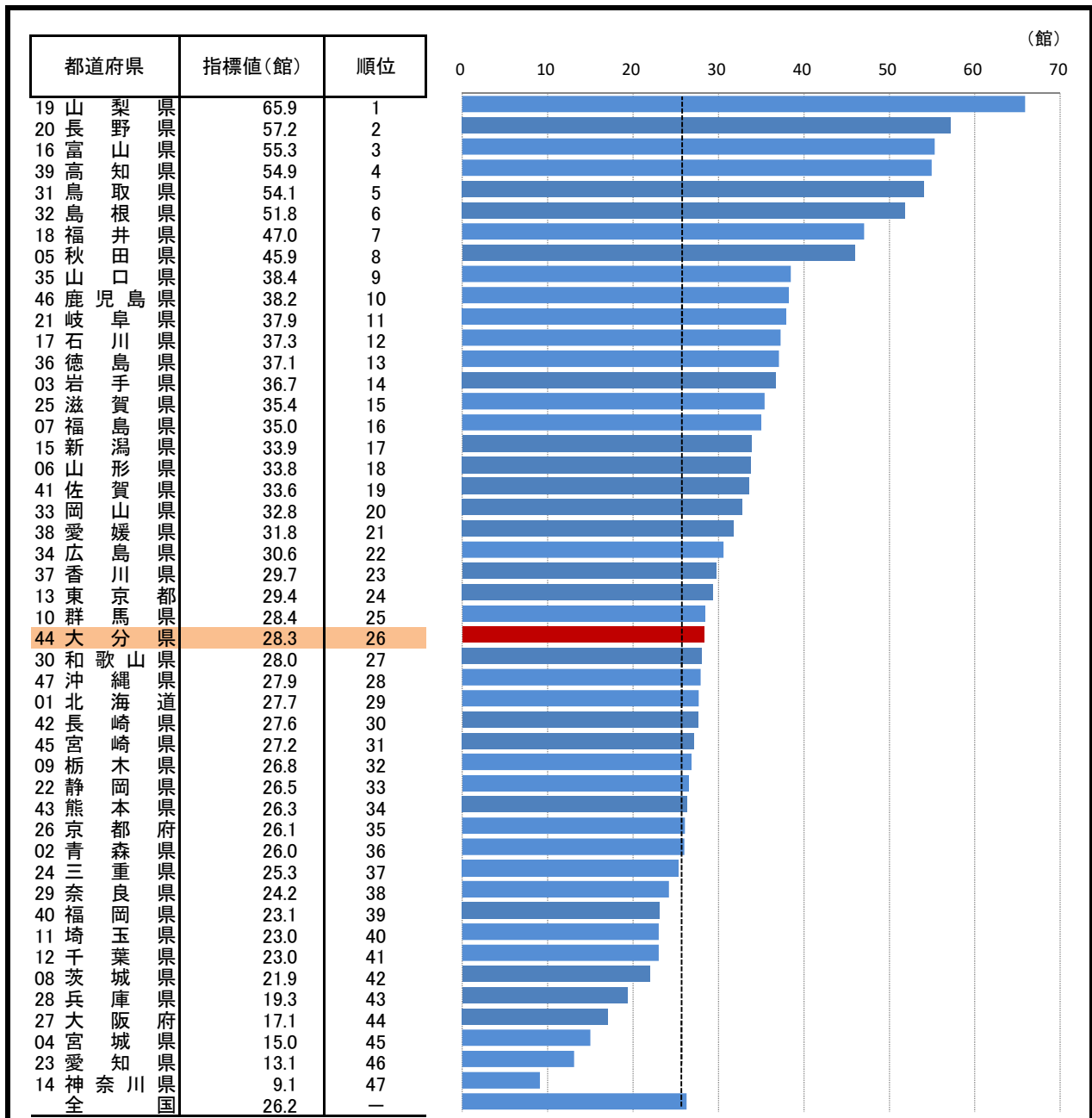
	大分県	全国
公民館数	246	13,777

○ 資料出所: 文部科学省「社会教育調査」
 ○ 調査期日: 平成27年10月1日
 ○ 調査周期: 3年(実施時期を1年延長し、27年に変更)
 ○ 公民館: 社会教育法第20条に規定する、市町村その他一定区域内の住民のため、实际生活に即する教育、学術および文化に関する各種の事業を行い、住民の教養の向上、健康の増進、情操の純化を図り、生活文化の振興、社会福祉の増進に寄与することを目的とする施設。

* 順位は数値の大きい方からつけています。

79. 図書館数(人口100万人あたり)

—平成27年度—



参 考

○ 概 要
大分県の平成27年度の図書館数(人口100万人あたり)は28.3館で、平成23年度から1.1館減少し、全国26位となっている。

○ 基礎データ(平成27年度)

	大分県	全国
図書館数	33	3,336

摘 要

○ 資料出所: 文部科学省「社会教育調査」

○ 調査期日: 平成27年10月1日

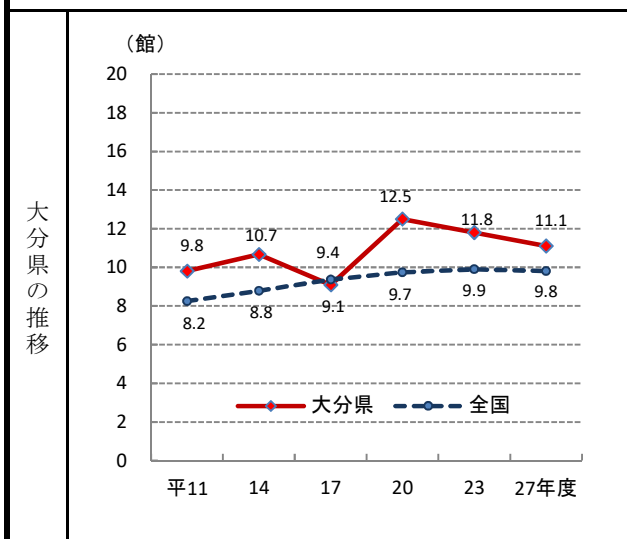
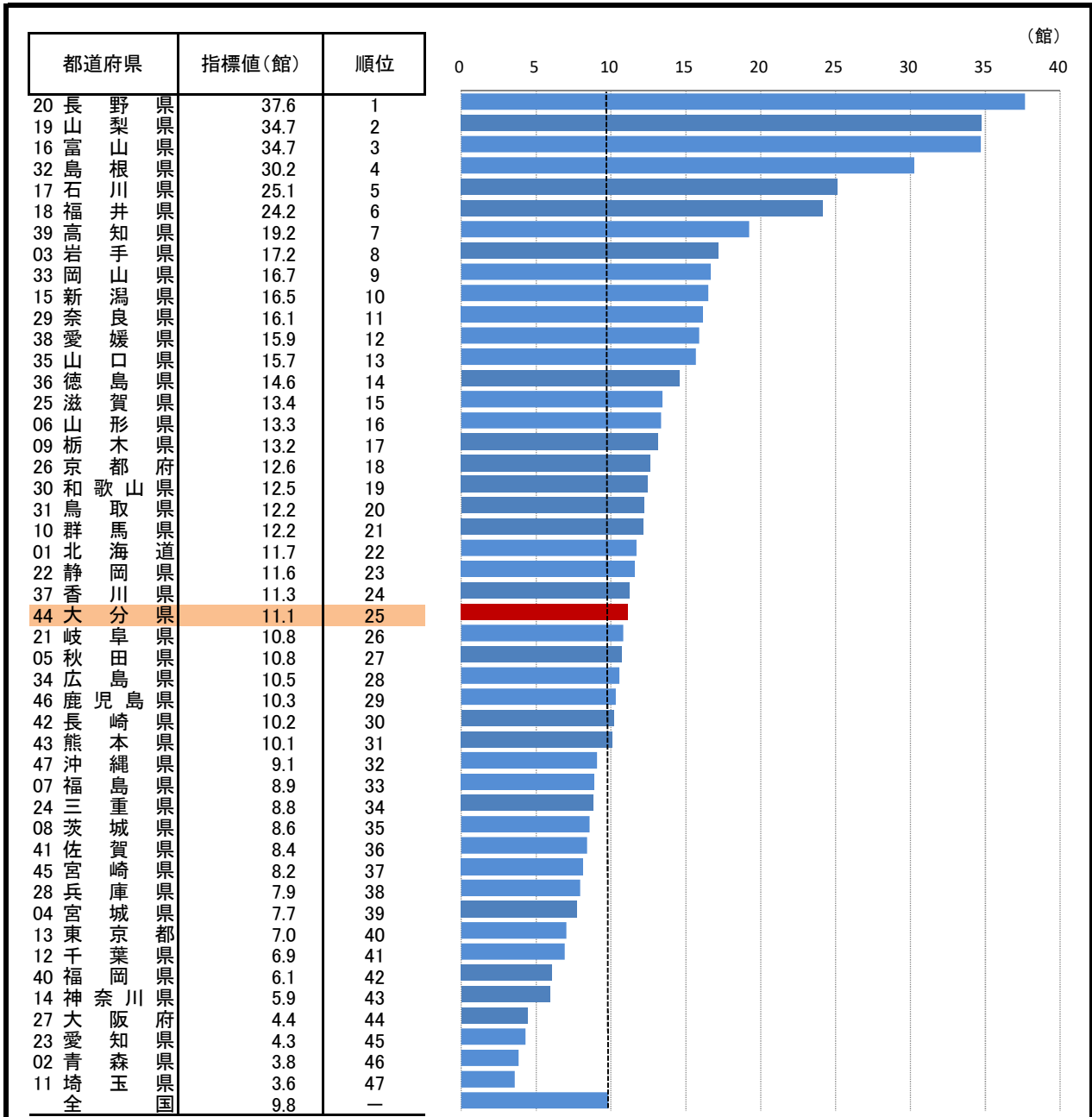
○ 調査周期: 3年(実施時期を1年延期し、27年に変更)

○ 図書館: 図書館法第2条に規定する、図書、記録その他必要な資料を収集し、整理し、保存して、一般公衆の利用に供し、その教養、調査研究、レクリエーション等に資することを目的とする施設で、地方公共団体、日本赤十字社又は民法第34条の法人が設置するもの(学校に附属する図書館又は図書室を除く。)

* 順位は数値の大きい方からつけています。

80. 博物館数(人口100万人あたり)

—平成27年度—



参 考

○ 概 要
大分県の平成27年度の博物館数(人口100万人あたり)は11.1館で、平成23年度から0.7館減少し、全国25位となっている。

○ 基礎データ(平成27年度)

	大分県	全国
博物館数	13	1,249

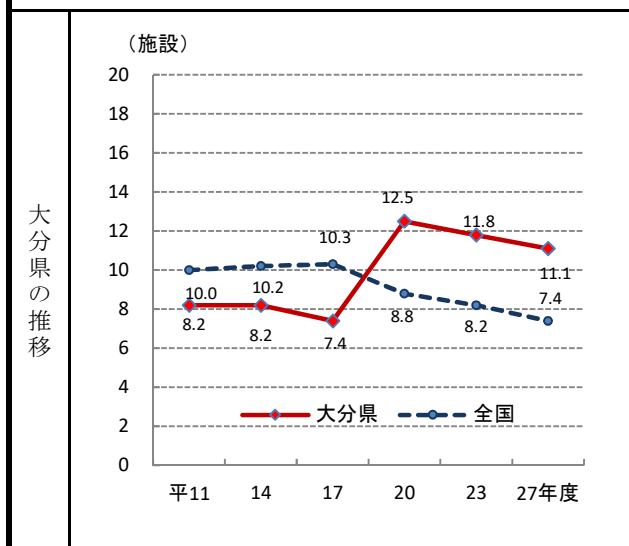
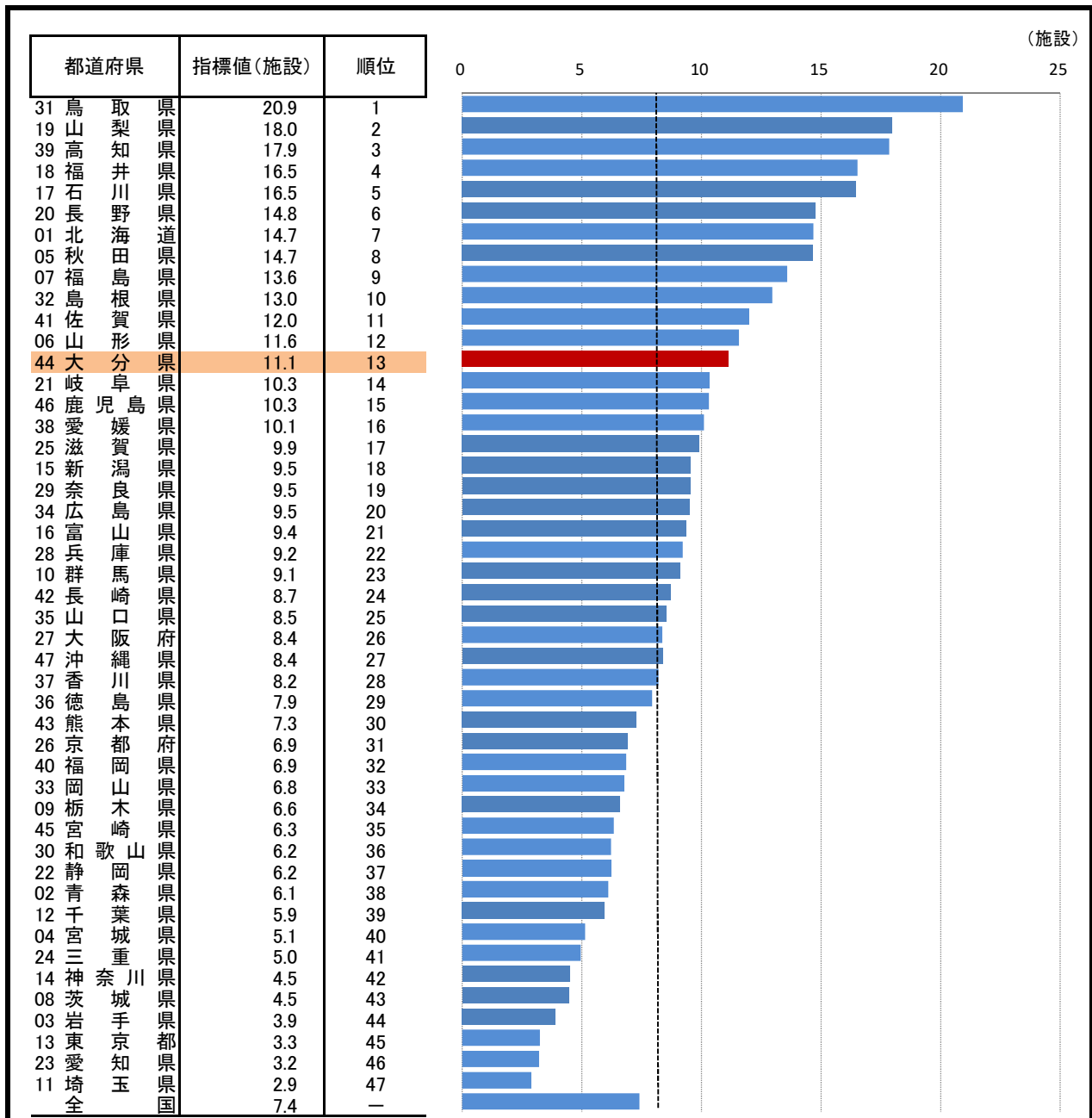
摘 要

- 資料出所: 文部科学省「社会教育調査」
- 調査期日: 平成27年10月1日
- 調査周期: 3年(実施時期を1年延期し、27年に変更)
- 博物館: 博物館法第2条に規定する、歴史、芸術、民俗、産業、自然科学等に関する資料を収集、保管、展示、調査研究する機関で、同法第10条の規定に基づき、所在地の都道府県教育委員会に登録されたもの。

* 順位は数値の大きい方からつけています。

81. 青少年教育施設数(人口100万人あたり)

—平成27年度—



○ 概 要
大分県の平成27年度の青少年教育施設数(人口100万人あたり)は11.1館で、平成20年度から0.7館減少し、全国13位となっている。

○ 基礎データ(平成27年度) (施設)

	大分県	全国
青少年教育施設数	13	941

○ 資料出所:文部科学省「社会教育調査」

○ 調査期日:平成27年10月1日

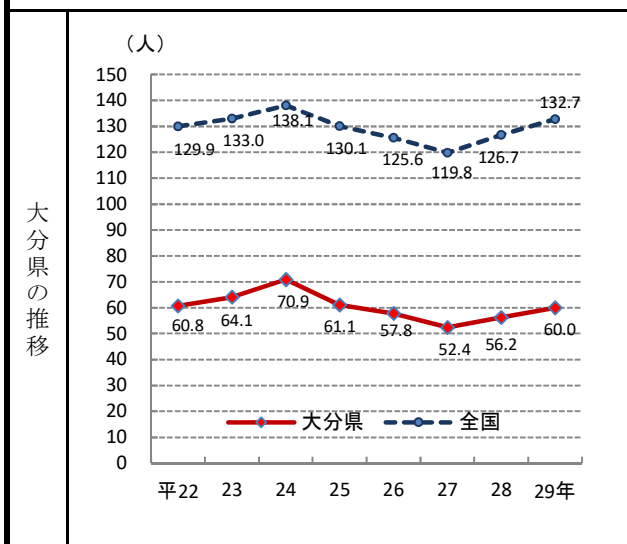
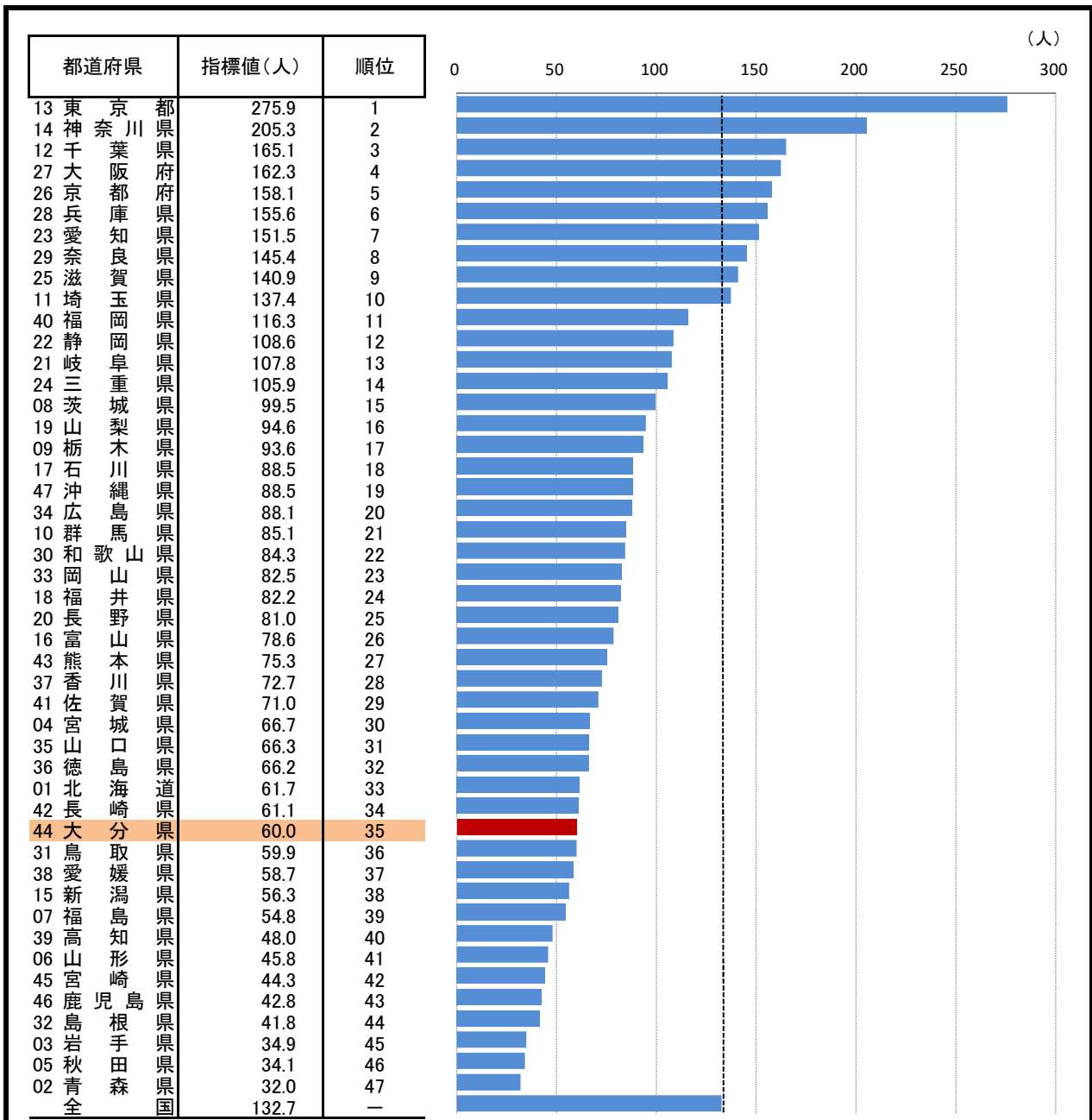
○ 調査周期:3年(実施時期を1年延期し、27年に変更)

○ 青少年教育施設:青少年のための各種の研修や団体の活動拠点として設けられた施設で、少年自然の家、宿泊型青年の家、非宿泊型青年の家、児童文化センターがある。

* 順位は数値の大きい方からつけています。

82. 海外渡航者数(人口千人あたり)

—平成29年—



○ 概 要
大分県の平成29年の海外渡航者数(人口千人あたり)は60.0人で、前年から3.8人増加し、全国35位となっている。

○ 基礎データ(平成29年)

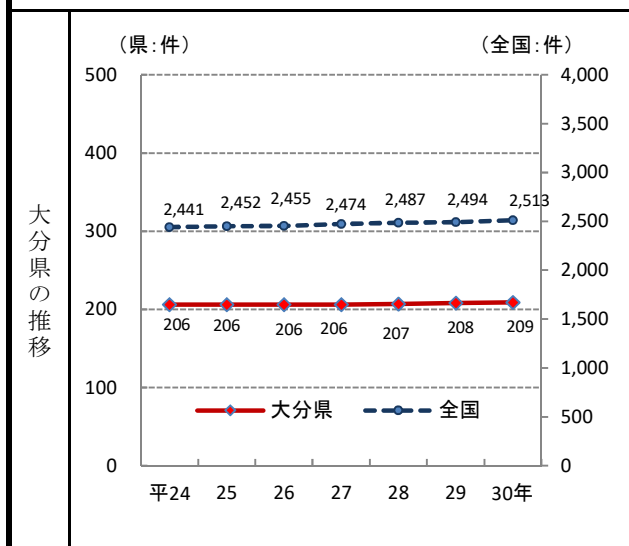
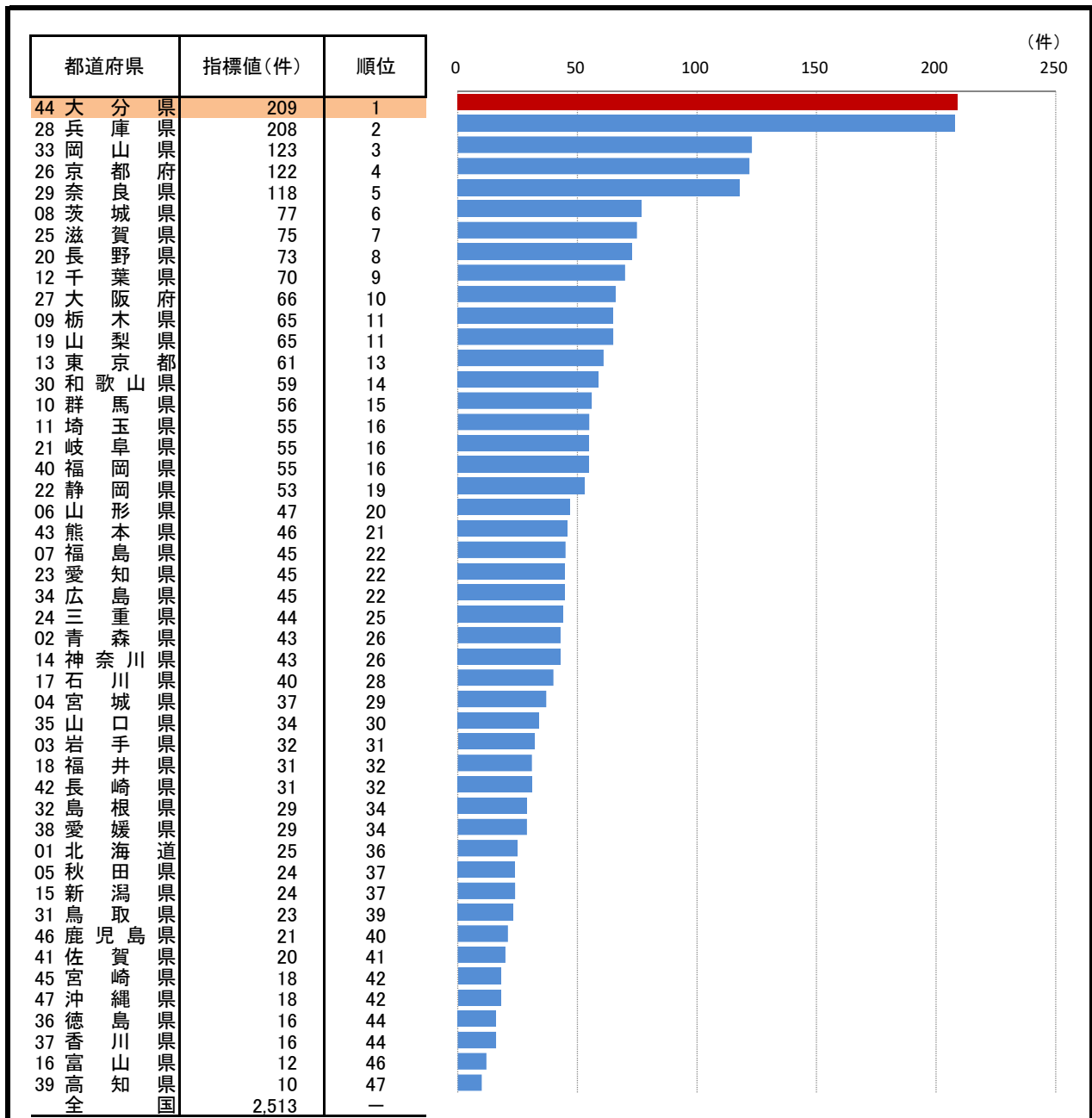
	大分県	全国
海外渡航者数	69,085	16,814,726

○ 資料出所: 法務省「出入国管理統計年報」
○ 調査期日: 平成29年
○ 調査周期: 毎年

* 順位は数値の大きい方からつけています。

83. 県指定有形文化財件数(建造物)

—平成30年—



○ 概要
大分県の平成30年の県指定有形文化財件数(建造物)は209件で、前年から1件増加し、全国1位となっている。

○ 基礎データ(平成30年)

	大分県	全国
県指定有形文化財(建造物)	209	2,513

○ 資料出所: 文部科学省文化庁「地方の指定文化財 都道府県・市町村指定文化財等の件数」

○ 調査期日: 平成30年5月1日

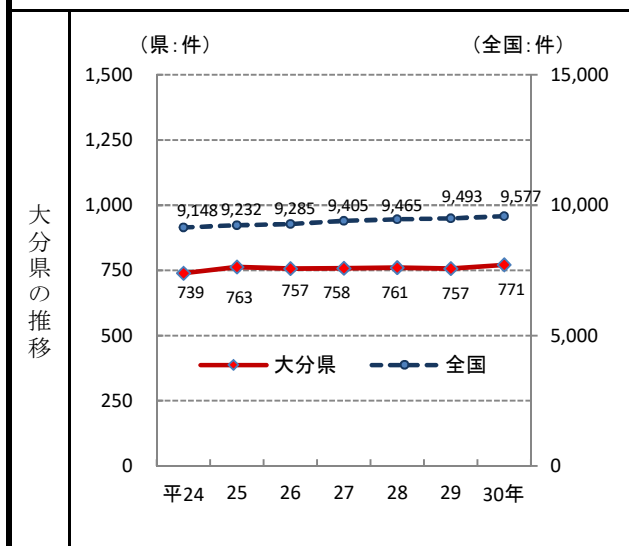
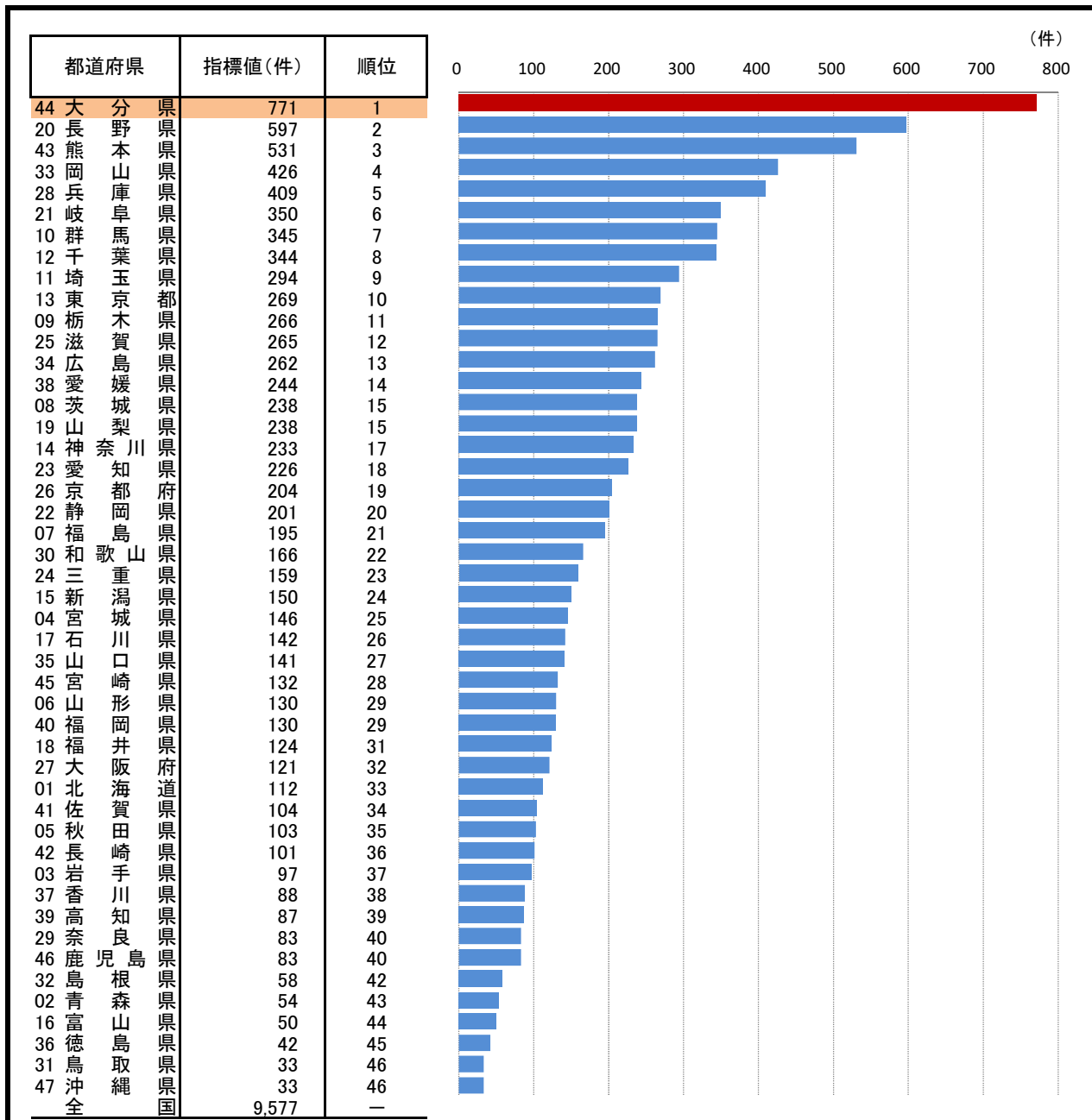
○ 調査周期: 毎年

○ 有形文化財: 建造物、工芸品、彫刻、書跡、典籍、古文書、考古資料、歴史資料などの有形の文化的所産で、歴史上、芸術上、学術上価値が高いものの総称。

* 順位は数値の大きい方からつけています。

84. 市町村指定有形文化財件数(建造物)

—平成30年—



参 考

○ 概 要
大分県の平成30年の市町村指定有形文化財件数(建造物)は771件で、前年から14件増加し、全国1位となっている。

○ 基礎データ(平成30年)

	大分県	全国
市町村指定有形文化財(建造物)	771	9,577

摘 要

○ 資料出所: 文部科学省文化庁「地方の指定文化財 都道府県・市町村指定文化財等の件数」

○ 調査期日: 平成30年5月1日

○ 調査周期: 毎年

○ 有形文化財: 建造物、工芸品、彫刻、書跡、典籍、古文書、考古資料、歴史資料などの有形の文化的所産で、歴史上、芸術上、学術上価値が高いものの総称。

* 順位は数値の大きい方からつけています。