

令和2（2020）年度 第2回大分県スポーツ推進審議会  
2020年8月31日 センチュリーホテル

## 県民スポーツ実態調査報告

—期待されつつあるスポーツツーリズムの理解—

（報告者） 九州地区地域スポーツ研究会代表  
大分大学教育学部 谷口勇一  
E-mail: tyuichi@oita-u.ac.jp



大分県民スポーツ実態調査報告2020

### 0. 分析対象者の属性傾向



| 市町村名  | 対象者数 | 回収数  | 回収率  |
|-------|------|------|------|
| 大分市   | 2016 | 696  | 34.5 |
| 別府市   | 560  | 181  | 32.3 |
| 中津市   | 350  | 151  | 43.1 |
| 日田市   | 322  | 114  | 35.4 |
| 佐伯市   | 350  | 112  | 32.0 |
| 臼杵市   | 182  | 62   | 34.1 |
| 津久見市  | 98   | 25   | 25.5 |
| 竹田市   | 112  | 39   | 34.8 |
| 豊後高田市 | 98   | 41   | 41.8 |
| 杵築市   | 140  | 50   | 35.7 |
| 宇佐市   | 252  | 91   | 36.1 |
| 豊後大野市 | 168  | 55   | 32.7 |
| 由布市   | 154  | 72   | 46.8 |
| 国東市   | 140  | 46   | 32.9 |
| 姫島村   | 42   | 30   | 71.4 |
| 日出町   | 112  | 44   | 39.3 |
| 九重町   | 56   | 20   | 35.7 |
| 玖珠町   | 98   | 28   | 28.6 |
| 計     | 5250 | 1857 | 35.4 |

| 市町村名  | 対象者数 | 回収数  | 回収率   |
|-------|------|------|-------|
| 大分市   | 396  | 416  | 105.1 |
| 臼杵市   | 81   | 58   | 71.6  |
| 津久見市  | 14   | 18   | 128.6 |
| 由布市   | 85   | 75   | 88.2  |
| 別府市   | 127  | 125  | 98.4  |
| 杵築市   | 74   | 56   | 75.7  |
| 別府国東市 | 30   | 41   | 136.7 |
| 姫島村   | 4    | 4    | 100.0 |
| 日出町   | 51   | 66   | 129.4 |
| 中津市   | 101  | 99   | 98.0  |
| 豊後高田市 | 19   | 23   | 121.1 |
| 宇佐市   | 85   | 88   | 103.5 |
| 日田市   | 97   | 84   | 86.6  |
| 日田九重町 | 5    | 6    | 120.0 |
| 玖珠町   | 3    | 7    | 233.3 |
| 佐伯市   | 97   | 94   | 96.9  |
| 竹田市   | 54   | 37   | 68.5  |
| 豊後大野市 | 25   | 41   | 164.0 |
| 計     | 1348 | 1338 | 99.3  |

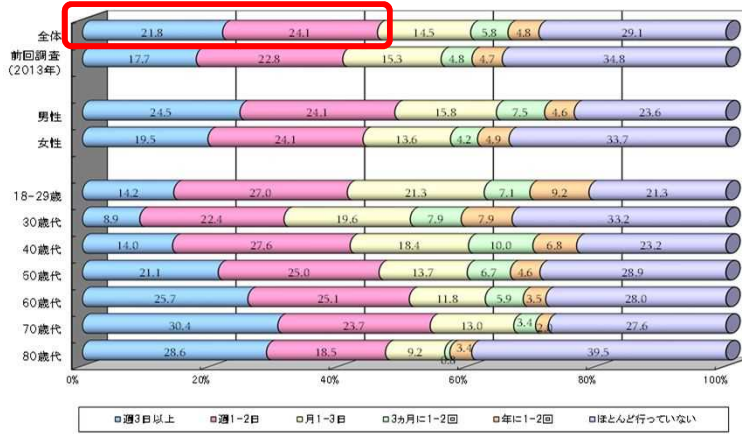
●前回調査時(2013年)の回収率は、成人38.4%、未成人87.4%であったことから、ほぼ同等の回収率となり得たといえます。



## 1. 生涯にわたってスポーツに親しむ機運の醸成



### 1) 運動・スポーツの実施頻度



● 定期的実施者(週1回以上)の割合は45.9%に上昇。しかし、全国平均と比較すると若干低い傾向にあります。



### 2) 運動・スポーツの実施意向



● 定期的実施意向(週1回以上)は64.0%に減少…。昨今の社会状況(コロナ禍)の影響を受けた結果なのか…。



### 3) 児童・生徒の運動・スポーツの実施状況



●子どもたち(児童・生徒)の実施頻度は僅かながらも増加傾向にあります。実施意向も増加傾向でした。しかし、女子の“後ろ向きな”意識は相変わらず・・・。



### 4) 総合型地域スポーツクラブに対する意識変化



●総合型クラブに対する認知度は前回調査とさほど変化はなし。しかし、「盛んに活動している」との前向きな評価が高まりつつあります！



## 2. 県民のスポーツを支える環境づくりの推進



### 1) 県民が抱く「大分県のスポーツがより盛んになるための事柄」(複数回答)

| 項目                        | 全体   | 前回調査<br>(2013年) | 性別   |      | 年齢     |      |      |      |      |      |      |  |
|---------------------------|------|-----------------|------|------|--------|------|------|------|------|------|------|--|
|                           |      |                 | 男性   | 女性   | 18-29歳 | 30歳代 | 40歳代 | 50歳代 | 60歳代 | 70歳代 | 80歳代 |  |
| 地域で身近に利用できるスポーツ施設の整備      | 3.36 | 3.33            | 3.37 | 3.35 | 3.58   | 3.40 | 3.40 | 3.42 | 3.25 | 3.27 | 3.34 |  |
| 中学校の運動部活動の充実              | 3.13 | 3.07            | 3.14 | 3.11 | 3.21   | 3.07 | 3.12 | 3.09 | 3.10 | 3.18 | 3.20 |  |
| 高等学校の運動部活動の充実             | 3.12 | 3.01            | 3.13 | 3.10 | 3.24   | 3.03 | 3.08 | 3.09 | 3.11 | 3.15 | 3.19 |  |
| 気軽にスポーツが行なえる地域のスポーツクラブづくり | 3.11 | 3.07            | 3.06 | 3.16 | 3.30   | 3.19 | 3.13 | 3.16 | 3.03 | 3.05 | 2.99 |  |
| 学校の先生以外の指導者が運動部活動の指導にあたる  | 3.05 | 2.68            | 3.01 | 3.08 | 3.03   | 3.11 | 3.06 | 3.13 | 2.98 | 3.03 | 3.00 |  |
| スポーツ情報の提供                 | 2.97 | 2.91            | 2.95 | 2.99 | 3.06   | 2.98 | 3.02 | 3.00 | 2.94 | 2.91 | 2.90 |  |
| 競技力向上のため、優れた指導者の養成や選手育成   | 2.93 | 2.91            | 2.91 | 2.95 | 2.96   | 2.85 | 2.93 | 2.98 | 2.90 | 2.95 | 3.01 |  |
| 地域にスポーツのリーダーや指導者の配置       | 2.91 | 2.84            | 2.87 | 2.95 | 2.81   | 2.80 | 2.92 | 2.96 | 2.89 | 3.01 | 2.97 |  |
| 小学校への体育専門教師の配置            | 2.89 | 2.75            | 2.85 | 2.92 | 2.79   | 2.86 | 2.86 | 2.96 | 2.86 | 2.95 | 2.87 |  |
| 健康に関する教室や講演会の開催           | 2.88 | 2.93            | 2.83 | 2.92 | 2.72   | 2.56 | 2.79 | 2.96 | 2.94 | 3.06 | 3.08 |  |
| プロスポーツに対する経済的支援           | 2.72 | 2.47            | 2.63 | 2.79 | 2.85   | 2.77 | 2.77 | 2.78 | 2.66 | 2.57 | 2.68 |  |
| 国際的なスポーツイベントの積極的誘致        | 2.71 | 2.46            | 2.69 | 2.73 | 2.75   | 2.70 | 2.83 | 2.82 | 2.58 | 2.61 | 2.74 |  |
| 国民体育大会での総合成績の向上           | 2.63 | 2.40            | 2.57 | 2.68 | 2.70   | 2.49 | 2.59 | 2.61 | 2.58 | 2.72 | 2.86 |  |

※複数回答であるため、全体結果をもとに降順並び替え処理を実施している。前回調査(2013年)からは該当項目を抜粋した。

●前回調査結果同様、「施設整備」が最上位でした。その他上位には「子どものスポーツの充実」内容が続いています。



## 2) 県民が期待している運動・スポーツに関する情報

| 項目                      | 全体   | 前回調査<br>(2013年) |      | 性別     |      | 年齢   |      |      |      |      |      |
|-------------------------|------|-----------------|------|--------|------|------|------|------|------|------|------|
|                         |      | 男性              | 女性   | 18-29歳 | 30歳代 | 40歳代 | 50歳代 | 60歳代 | 70歳代 | 80歳代 |      |
| 健康・体力づくりなどの情報           | 50.6 | 47.0            | 46.4 | 54.4   | 28.9 | 30.8 | 35.8 | 55.0 | 57.8 | 65.7 | 65.7 |
| 新しいスポーツ、気軽にできるスポーツなどの情報 | 28.3 | 26.0            | 21.7 | 33.8   | 31.1 | 30.3 | 33.6 | 30.6 | 29.6 | 24.8 | 16.9 |
| 各種スポーツ教室の案内             | 21.9 | 20.6            | 15.7 | 27.2   | 20.7 | 25.8 | 36.2 | 24.8 | 21.8 | 15.7 | 4.8  |
| スポーツ行事・イベントの情報          | 21.6 | 19.6            | 24.9 | 18.9   | 24.4 | 26.8 | 27.2 | 20.5 | 23.1 | 14.7 | 16.9 |
| スポーツ施設の案内               | 21.4 | 21.6            | 22.7 | 20.5   | 31.9 | 26.3 | 35.8 | 27.1 | 18.0 | 9.1  | 6.0  |
| 参加できるスポーツ競技会の情報         | 16.5 | 15.0            | 20.9 | 12.5   | 19.3 | 17.7 | 13.4 | 19.8 | 17.3 | 14.7 | 13.3 |
| スポーツに関する医学的・科学的な情報      | 13.3 | 14.0            | 14.0 | 12.4   | 14.8 | 11.6 | 10.8 | 17.8 | 13.9 | 13.6 | 9.0  |
| クラブ同好会などの活動案内           | 11.2 | 13.2            | 12.7 | 10.0   | 15.6 | 12.1 | 9.9  | 11.2 | 14.3 | 8.4  | 7.8  |
| その他                     | 5.3  | 4.1             | 6.6  | 4.2    | 5.9  | 4.5  | 3.0  | 5.0  | 4.1  | 5.9  | 10.2 |
| 各種スポーツ指導者の紹介            | 3.9  | 5.1             | 3.3  | 4.2    | 4.4  | 4.5  | 6.0  | 5.0  | 2.7  | 3.5  | 1.2  |

※複数回答であるため、全体結果をもとに降順並び替え処理を実施している。

● 前回調査結果同様、「健康・体力づくりなどの情報」が最上位でした。スポーツの推進＝健康増進という県民意識の表れと思われま。



## 3. 世界に羽ばたく選手の育成



## 1) 大分県における競技力向上に向けた条件整備とは(複数回答)

| 項目                    | 全体   | 前回調査<br>(2013年) | 性別   |      | 年齢     |      |      |      |      |      |      |
|-----------------------|------|-----------------|------|------|--------|------|------|------|------|------|------|
|                       |      |                 | 男性   | 女性   | 18-29歳 | 30歳代 | 40歳代 | 50歳代 | 60歳代 | 70歳代 | 80歳代 |
| 充実したスポーツ施設の整備         | 57.9 | 49.9            | 57.3 | 58.2 | 77.0   | 61.5 | 60.2 | 64.7 | 55.7 | 43.3 | 53.0 |
| 優秀な指導者の育成             | 49.5 | 48.9            | 52.0 | 47.1 | 39.6   | 43.5 | 45.9 | 47.5 | 49.2 | 55.0 | 62.7 |
| 選手への財政的な支援活動          | 45.0 | 37.7            | 44.9 | 45.1 | 38.8   | 52.0 | 45.5 | 54.0 | 45.9 | 40.1 | 34.6 |
| ジュニア期(子ども期)からの一貫指導体制  | 43.6 | 44.7            | 45.0 | 42.1 | 32.4   | 47.0 | 43.9 | 43.5 | 44.9 | 47.2 | 40.5 |
| スポーツの医学的研究施設の充実       | 19.8 | 18.2            | 20.5 | 19.0 | 23.0   | 18.0 | 25.6 | 20.9 | 19.7 | 15.3 | 17.8 |
| トップアスリートを育成するプログラムの開発 | 19.2 | 14.4            | 19.7 | 18.7 | 20.9   | 29.0 | 30.9 | 21.6 | 14.1 | 10.7 | 11.4 |
| その他                   | 2.9  | 2.3             | 2.5  | 3.2  | 1.4    | 3.0  | 3.7  | 3.2  | 3.0  | 2.3  | 3.2  |

※複数回答であるため、全体結果をもとに降順並び替え処理を実施している。

●順位こそ前回調査とほぼ同一です。しかし、「選手への財政的な支援活動」の数値の高まりが顕著です。ふむふむ！



## 4. スポーツによる地域の元気づくり

—スポーツは私たちの心身に好影響をもたらしています—



### 1) 定期的な運動・スポーツ実施は人々の心身に好影響をもたらしています。

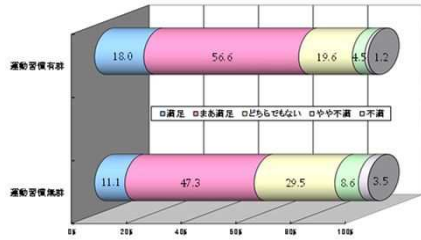


図17 日常的な運動習慣と「生活に対する満足度」(% p<.001)

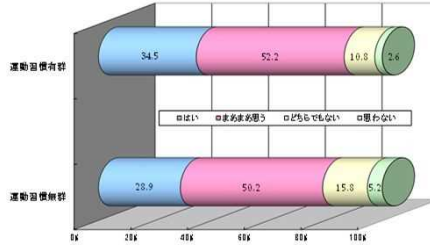


図18 日常的な運動習慣と「幸福感」(% p<.001)

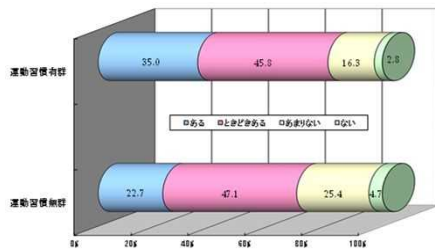


図19 日常的な運動習慣と「生きがい・生活のはり」(% p<.001)

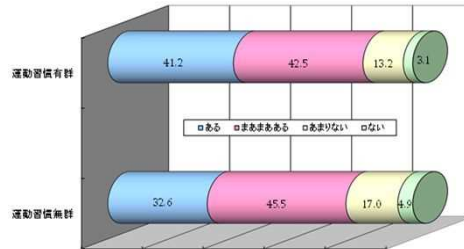


図20 日常的な運動習慣と「地域に対する愛着度」(% p<.001)



### 2) 子どもたちの体力向上のためにも「外で遊べる」環境を！（未成人調査）

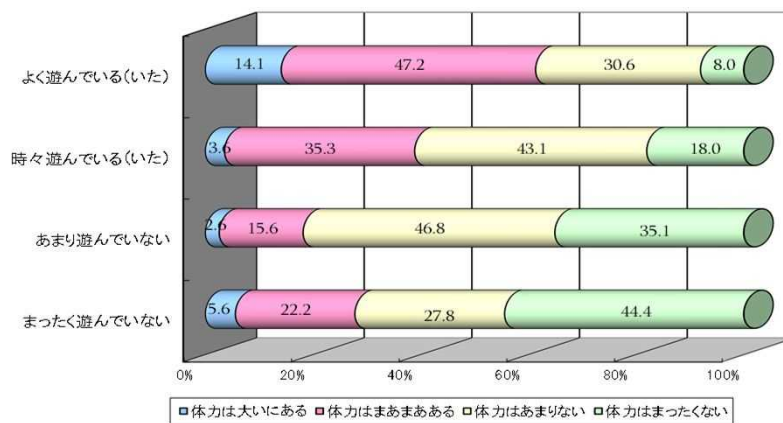


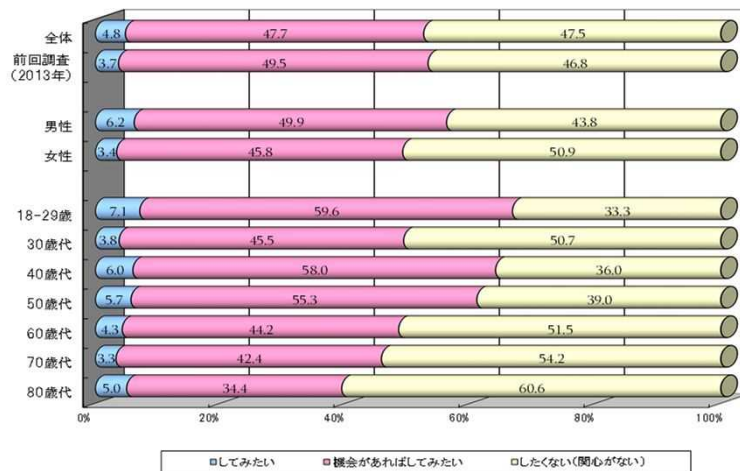
図39 外遊びの状況と体力の関連性 (% p<.001)



## 5. スポーツを通じた絆の強い社会の実現



### 1) ボランティア参加の意向



●「してみたい」「機会があればしてみたい」の数値は前回調査とほぼ同様でした。しかしながら……、



## 2) 参加したことがあるボランティアの内容をみると

| 項目  | 全体   | 前回調査<br>(2013年) | 性別   |      | 年齢     |      |      |      |      |      |      |
|---|------|-----------------|------|------|--------|------|------|------|------|------|------|
|   |      |                 | 男性   | 女性   | 18-29歳 | 30歳代 | 40歳代 | 50歳代 | 60歳代 | 70歳代 | 80歳代 |
| 大会やイベントなどでの一般的な支援<br>(受付・案内、記録・掲示、接待、運搬・運転など) | 45.3 | 44.4            | 40.9 | 54.3 | 31.6   | 45.0 | 53.8 | 55.6 | 58.3 | 33.3 | 25.0 |
| クラブやスポーツ団体の運営や活動の手伝い<br>(クラブ役員、世話役、運搬・運転など)   | 43.8 | 48.5            | 47.7 | 37.0 | 31.6   | 45.0 | 73.1 | 38.9 | 20.8 | 44.4 | 50.0 |
| スポーツの指導・コーチ                                   | 24.8 | 21.4            | 34.1 | 6.5  | 36.8   | 35.0 | 23.1 | 16.7 | 25.0 | 16.7 | 16.7 |
| スポーツ施設の管理や手伝い<br>(清掃、用具の準備・後片付け、車の誘導など)       | 22.6 | 22.8            | 29.5 | 10.9 | 10.5   | 20.0 | 3.8  | 22.2 | 25.0 | 44.4 | 50.0 |
| 大会やイベントなどにおいて専門的な立場からの支援<br>(審判員、データ処理、通訳など)  | 19.7 | 14.0            | 23.9 | 10.9 | 36.8   | 15.0 | 19.2 | 16.7 | 25.0 | 5.6  | 16.7 |
| 障がい者のスポーツ活動に対する支援                             | 7.3  | 12.9            | 6.8  | 8.7  | 10.5   | 25.0 | 3.8  | 0.0  | 4.2  | 5.6  | 0.0  |
| その他   | 2.9  | 8.7             | 2.3  | 4.3  | 5.3    | 0.0  | 0.0  | 0.0  | 0.0  | 11.1 | 8.3  |

※複数回答であるため、全体結果をもとに降順並び替え処理を実施している。

●障がい者スポーツ活動に対する接点が減っているようです。このことは(も)、本県のスポーツ推進計画を検討する上で重要視すべき事柄の一つでしょう。



以上。報告を終わります。  
調査へのご協力をいただいた県民の皆様方に  
心より御礼申し上げます。