

# 平成29年人口動態統計(確定数)のポイント

平成30年9月20日

大分県福祉保健部

## 【主な数値等】

区 分		H27	H28	H 2 9
合計特殊 出生率	大分県	1.59 (0.02)	1.65 (0.06)	1.62 (△0.03)
	全国	1.45 (0.03)	1.44 (△0.01)	1.43 (△0.01)
	全国順位	14	7	10
出生数	大分県	9,112 (△167)	9,059 (△53)	8,658 (△401)
	全国	1,005,677 (2,138)	976,978 (△28,699)	946,065 (△30,913)
婚姻件数	大分県	5,315 (△76)	5,151 (△164)	5,022 (△129)
	全国	635,156 (△8,593)	620,531 (△14,625)	606,866 (△13,665)

( )は、前年からの増減

### 1 合計特殊出生率は2年連続1.6台をキープ

#### 出生数は過去最少

- (1) 平成29年の合計特殊出生率は1.62で、前年の1.65より0.03ポイント下がったものの、2年連続で1.6台をキープ。※全国順位は10位(前年7位)
- (2) 出生数は8,658人で前年(9,059人)より401人減少し、前年に引き続いて過去最少となった。

### 2 婚姻件数は減少、平均初婚年齢は夫が若返り

- (1) 婚姻件数は減少傾向にあり、29年は5,022組と、前年の5,151組より129組減少した。※戦後最少
- (2) 平均初婚年齢は、夫が30.2歳(前年30.5歳)、妻が29.1歳(前年29.1歳)となり、夫は0.3歳若返った。

### 3 死亡数は増加、自然増減は減少幅が拡大

- (1) 死亡数は昭和50年代後半以降、増加傾向にあり、29年は14,398人と前年(14,264人)より134人増加した。
- (2) 自然増減は、平成11年以降、死亡数が出生数を上回っており、29年は△5,740人となり、前年(△5,205人)より減少幅が拡大した。

※自然増減(29年):出生(8,658)-死亡(14,398)=△5,740人(28年:△5,205人)

担当 福祉保健企画課 地域保健・経理班  
(県庁内線 2627)

## 人口動態統計（確定数）の概要

区分		大 分 県			全 国			
		28年	29年	対前年	28年	29年	対前年	
1 出 生	実 数	9,059人	<b>8,658人</b>	△401人	976,978人	<b>946,065人</b>	△30,913人	
	率	7.9	<b>7.6</b>	△ 0.3	7.8	<b>7.6</b>	△ 0.2	
	順 位	16位	<b>19位</b>	3位↓				
2 合 計 特 殊 出 生 率	率	1.65	<b>1.62</b>	△ 0.03	1.44	<b>1.43</b>	△ 0.01	
	順 位	7位	<b>10位</b>	3位↓				
3 死 亡	実 数	14,264人	<b>14,398人</b>	134人	1,307,748人	<b>1,340,397人</b>	32,649人	
	率	12.4	<b>12.6</b>	0.2	10.5	<b>10.8</b>	0.3	
	順 位	31位	<b>30位</b>	1位↑				
4 乳 児 死 亡 (再掲)	実 数	22人	<b>19人</b>	△3人	1,928人	<b>1,761人</b>	△167人	
	率	2.4	<b>2.2</b>	△ 0.2	2.0	<b>1.9</b>	△ 0.1	
	順 位	40位	<b>36位</b>	4位↑				
5 新 生 児 死 亡	実 数	11人	<b>8人</b>	△3人	874人	<b>832人</b>	△42人	
	率	1.2	<b>0.9</b>	△ 0.3	0.9	<b>0.9</b>	0.0	
	順 位	39位	<b>29位</b>	10位↑				
6 自 然 増 減	実 数	△5,205人	<b>△5,740人</b>	△535人	△330,770人	<b>△394,332人</b>	△63,562人	
	率	△ 4.5	<b>△ 5.0</b>	△ 0.5	△ 2.6	<b>△ 3.2</b>	△ 0.6	
	順 位	27位	<b>29位</b>	2位↓				
7 死 産	実 数	221胎	<b>196胎</b>	△25胎	20,934胎	<b>20,358胎</b>	△576胎	
	率	23.8	<b>22.1</b>	△ 1.7	21.0	<b>21.1</b>	0.1	
	順 位	41位	<b>35位</b>	6位↑				
	自 然 死 産	実 数	86胎	<b>86胎</b>	0胎	10,067胎	<b>9,738胎</b>	△329胎
		率	9.3	<b>9.7</b>	0.4	10.1	<b>10.1</b>	0.0
	人 工 死 産	実 数	135胎	<b>110胎</b>	△25胎	10,867胎	<b>10,620胎</b>	△247胎
率		14.5	<b>12.4</b>	△ 2.1	10.9	<b>11.0</b>	0.1	
8 周 産 期 死 亡	実 数	32	<b>33</b>	1	3,516	<b>3,308</b>	△ 208	
	率	3.5	<b>3.8</b>	0.3	3.6	<b>3.5</b>	△ 0.1	
	順 位	22位	<b>33位</b>	11位↓				
	妊 娠 満 22 週 以 後 の 死 産	実 数	22胎	<b>27胎</b>	5胎	2,840胎	<b>2,683胎</b>	△157胎
	早 期 新 生 児 死 亡	実 数	10人	<b>6人</b>	△4人	676人	<b>625人</b>	△51人
9 婚 姻	実 数	5,151組	<b>5,022組</b>	△129組	620,531組	<b>606,866組</b>	△13,665組	
	率	4.5	<b>4.4</b>	△ 0.1	5.0	<b>4.9</b>	△ 0.1	
	順 位	28位	<b>27位</b>	1位↑				
10 離 婚	実 数	1,999組	<b>1,943組</b>	△56組	216,798組	<b>212,262組</b>	△4,536組	
	率	1.74	<b>1.70</b>	△ 0.04	1.73	<b>1.70</b>	△ 0.03	
	順 位	36位	<b>32位</b>	4位↑				
平均発生間隔 (平成29年)		出生…1時間0分42秒に1人			出生…0分33秒に1人			
		死亡…0時間36分30秒に1人			死亡…0分24秒に1人			
		婚姻…1時間44分40秒に1組			婚姻…0分52秒に1組			
		離婚…4時間30分31秒に1組			離婚…2分29秒に1組			

注1) 出生・死亡・自然増加・婚姻・離婚率は人口千対。乳児・新生児・早期新生児死亡率は出生千対。死産率は出産(出生+死産)千対。周産期死亡率及び妊娠満22週以後の死産率は出産(出生+妊娠満22週以後の死産)千対。

注2) 全国順位について、出生・合計特殊出生率・自然増加・婚姻は高率順、他は低率順としている。

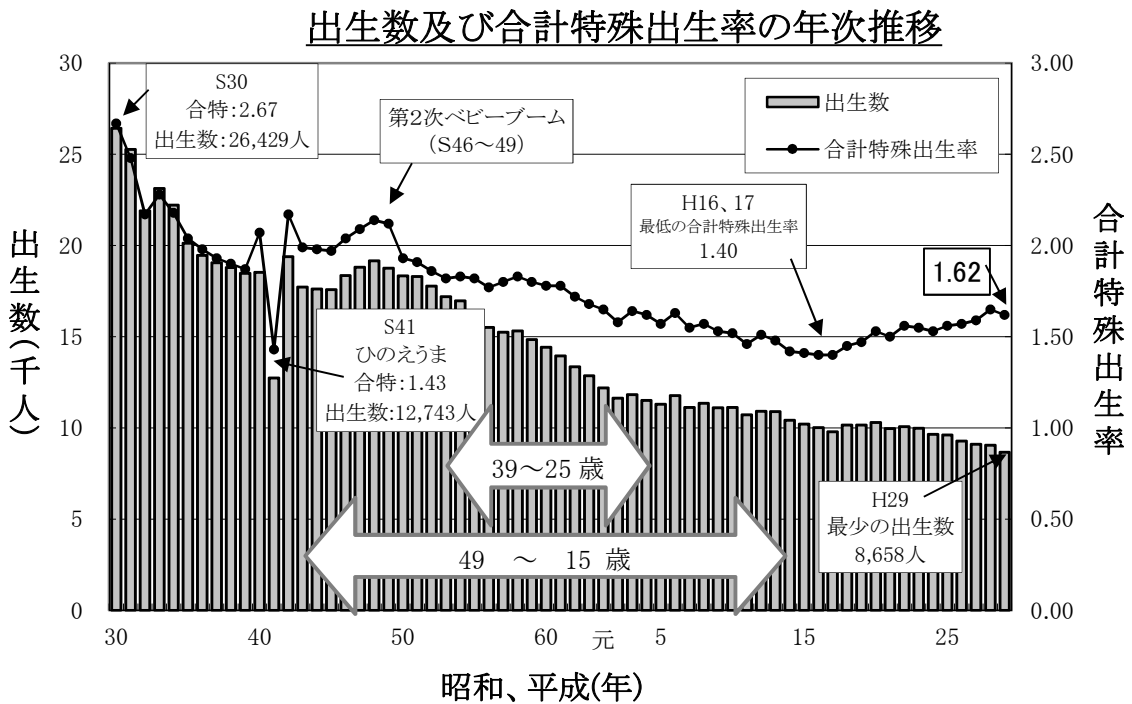
# 1 出生

- (1) 出生数は8,658人で、前年より401人減少、過去最少となった。出生率（人口千対）は7.6で、前年の7.9を下回った。
- (2) 出生数を母の年齢別にみると、20歳代で225人、30歳代で170人の減少となっているが、40歳代後半では6人の増加となっている。

年齢階級 (歳)	出生数		増減
	29年	28年	
15～19	99	107	△ 8
20～24	847	907	△ 60
25～29	2,462	2,627	△ 165
30～34	3,079	3,139	△ 60
35～39	1,738	1,848	△ 110
40～44	421	425	△ 4
45～49	12	6	6
合計	8,658	9,059	△ 401

# 2 合計特殊出生率

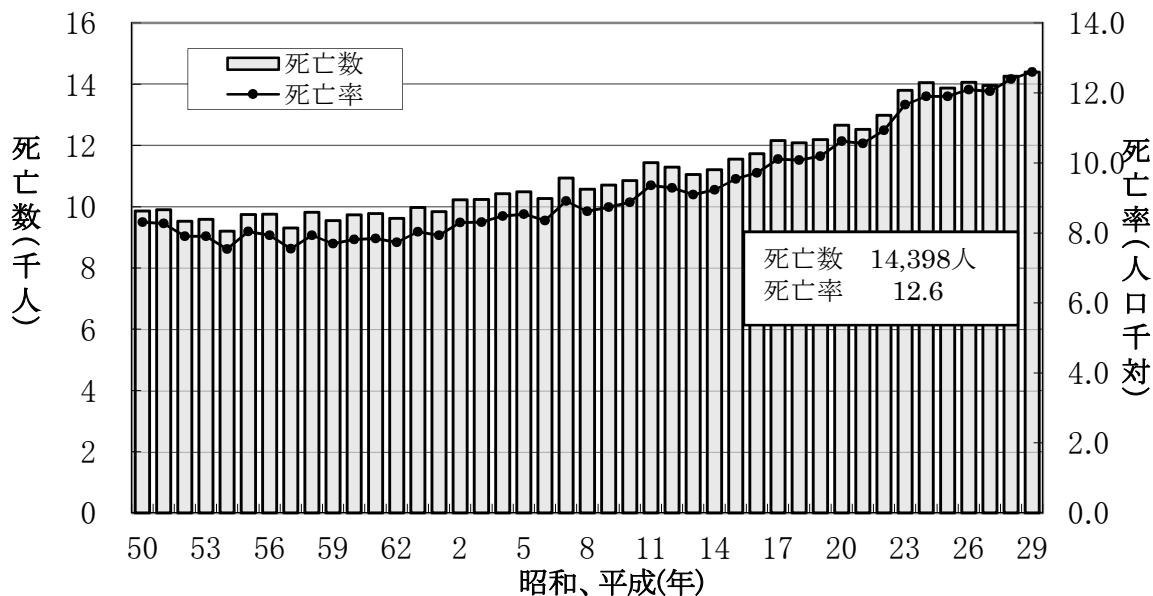
合計特殊出生率は1.62で、前年の1.65を下回ったが、2年連続で1.6台を維持した。  
 なお、全国の合計特殊出生率は1.43で、前年の1.44を下回った。



### 3 死亡

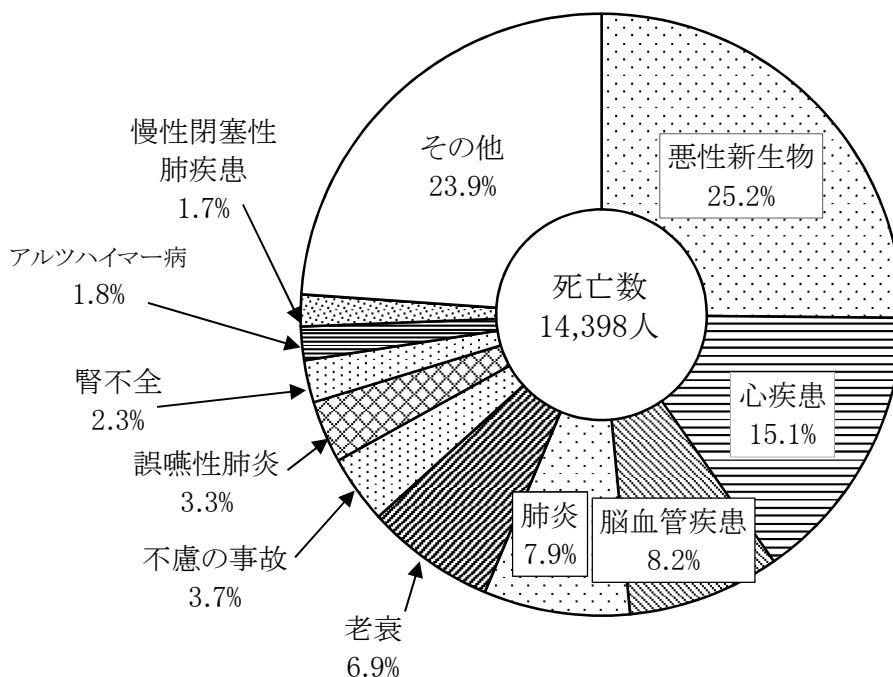
- (1) 死亡数は14,398人で、前年より134人増加した。  
 死亡率（人口千対）は12.6で、前年より0.2増加した。年次推移を見ると、昭和50年代後半以降、上昇傾向にある。

死亡数、死亡率の年次推移



- (2) 死因別死亡割合については、第1位は悪性新生物25.2%、第2位は心疾患15.1%、第3位は脳血管疾患8.2%、第4位は肺炎7.9%となっている。

死因別死亡割合



また、死因別死亡数の前年との比較では、アルツハイマー病（87人）、心疾患（84人）、老衰（74人）などが増加している。

主な死因別死亡数・死亡率

死 因	平 成 29 年				平 成 28 年			対前年比	
	順位	死亡数	死亡率 <sup>1)</sup>	割 合	順位	死亡数	死亡率 <sup>1)</sup>	死亡数	死亡率 <sup>1)</sup>
全 死 因		14,398	1260.8	100.0		14,264	1240.3	134	20.5
悪性新生物	1	3,622	317.2	25.2	1	3,596	312.7	26	4.5
心 疾 患	2	2,176	190.5	15.1	2	2,092	181.9	84	8.6
脳血管疾患	3	1,178	103.2	8.2	4	1,222	106.3	△ 44	△ 3.1
肺 炎 <sup>3)</sup>	4	1,131	99.0	7.9	3	1,466	127.5	△ 335	△ 28.5
老 衰	5	999	87.5	6.9	5	925	80.4	74	7.1
不慮の事故	6	527	46.1	3.7	6	508	44.2	19	1.9
誤嚥性肺炎 <sup>2)</sup>	7	482	42.2	3.3	—	—	—	—	—
腎 不 全	8	326	28.5	2.3	7	341	29.7	△ 15	△ 1.2
アルツハイマー病	9	261	22.9	1.8	12	174	15.1	87	7.8
慢性閉塞性肺疾患	10	245	21.5	1.7	9	195	17.0	50	4.5

注:1) 死亡率は人口10万対。

:2) 「誤嚥性肺炎」は平成29年より死因順位に用いる分類項目に追加しているため、平成28年の順位、数値は示していない。

:3) 平成29年の「肺炎」の低下の主な要因は、「ICD-10 (2013年版)」(平成29年適用)による原死因選択ルールの特長によるものと考えられる。

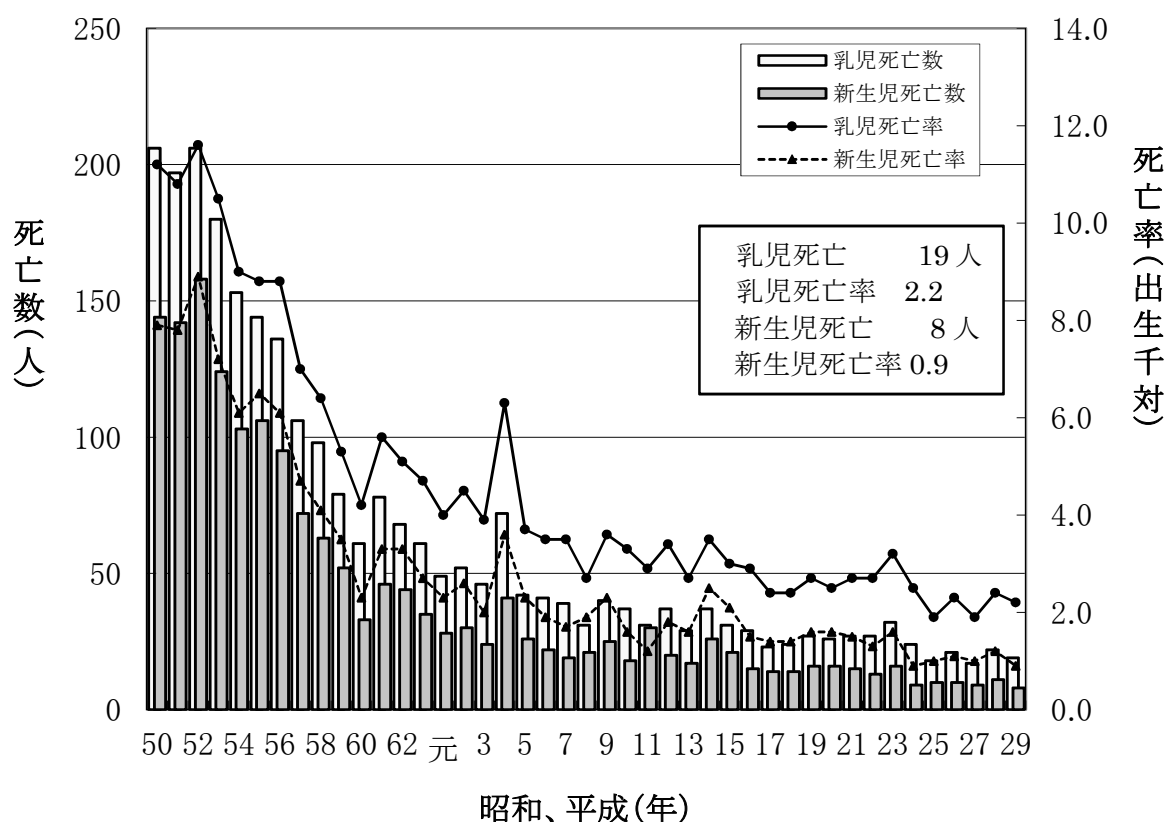
#### 4 乳児死亡

- (1) 生後1年未満の死亡である乳児死亡数は19人で、前年の22人より3人減少した。
- (2) 乳児死亡率（出生千対）は2.2で、前年の2.4を下回った。年次推移をみると、昭和の終わりにかけて急激に低下し、その後は増減を繰り返しながら、ほぼ横ばいに推移している。

#### 5 新生児死亡

- (1) 生後4週未満の死亡である新生児死亡数は8人で、前年の11人より3人減少した。
- (2) 新生児死亡率（出生千対）は0.9で、前年の1.2を下回った。年次推移は4の乳児死亡と同様の傾向となっている。

乳児(新生児)死亡数・率の年次推移



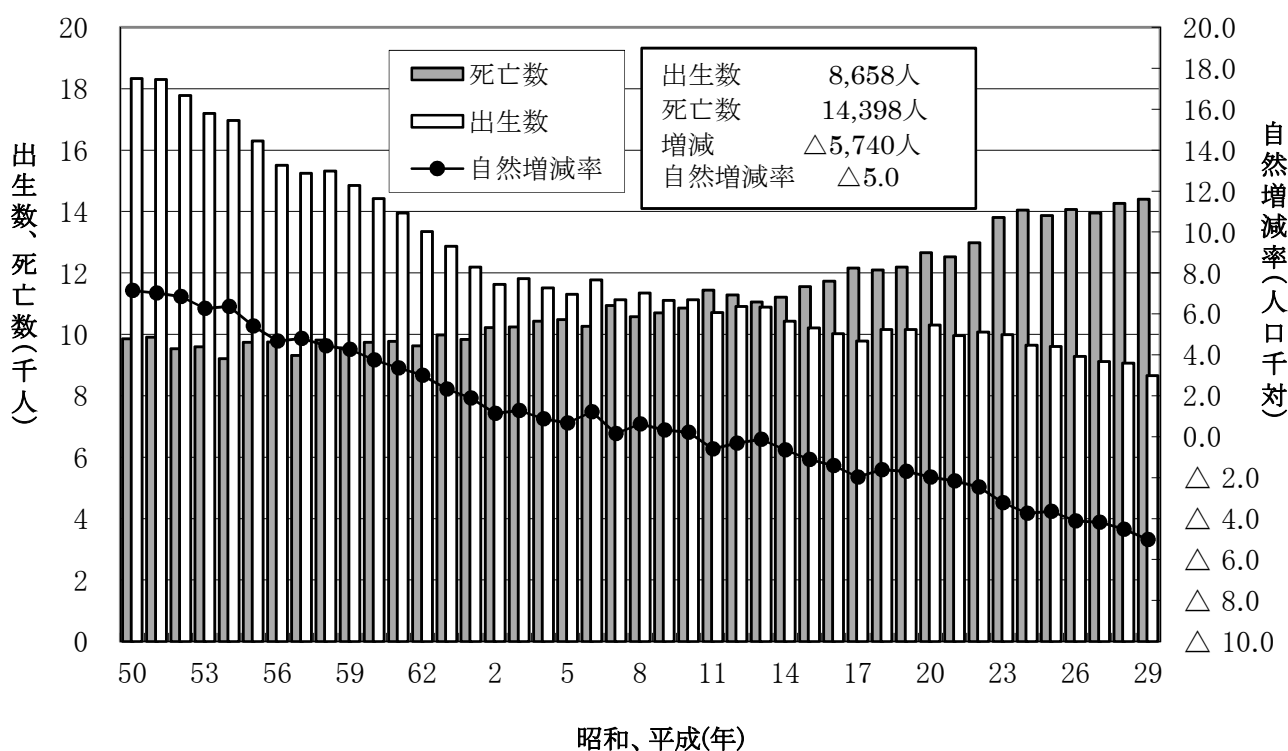
## 6 自然増減

(1) 自然増減（出生数－死亡数）は平成11年以降、死亡数が出生数を上回る自然減の状態が続いている。

29年の増減数は△5,740人で、前年の△5,205人より減少幅が拡大した。

(2) 自然増減率（人口千対）は△5.0で、前年の△4.5を下回った。

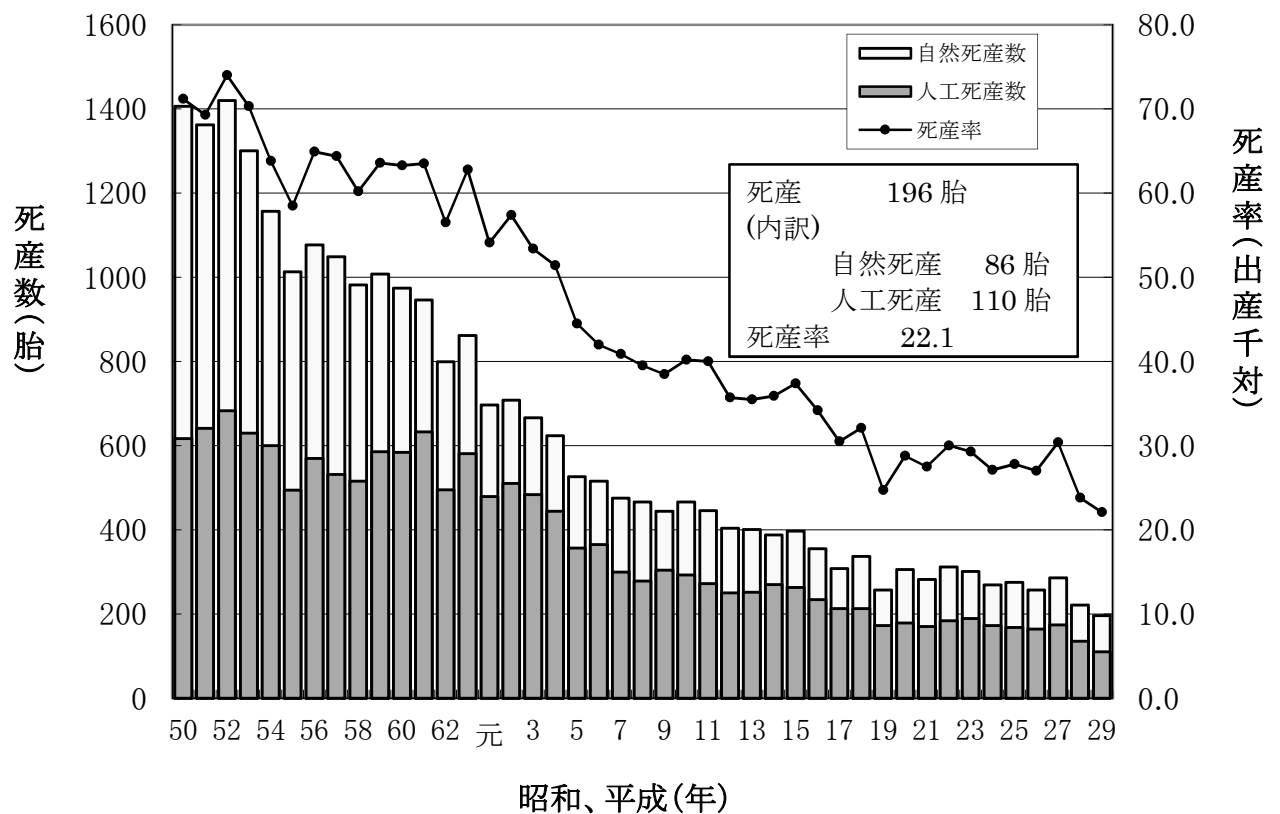
### 出生数、死亡数、自然増減率の年次推移



## 7 死産

- (1) 死産数は自然死産 86 胎、人工死産が 110 胎の合わせて 196 胎で、前年の 221 胎より 25 胎減少した。
- (2) 死産率（出産千対）は 22.1 で、前年の 23.8 を下回った。年次推移をみると、減少傾向にある。

死産数(率)の年次推移



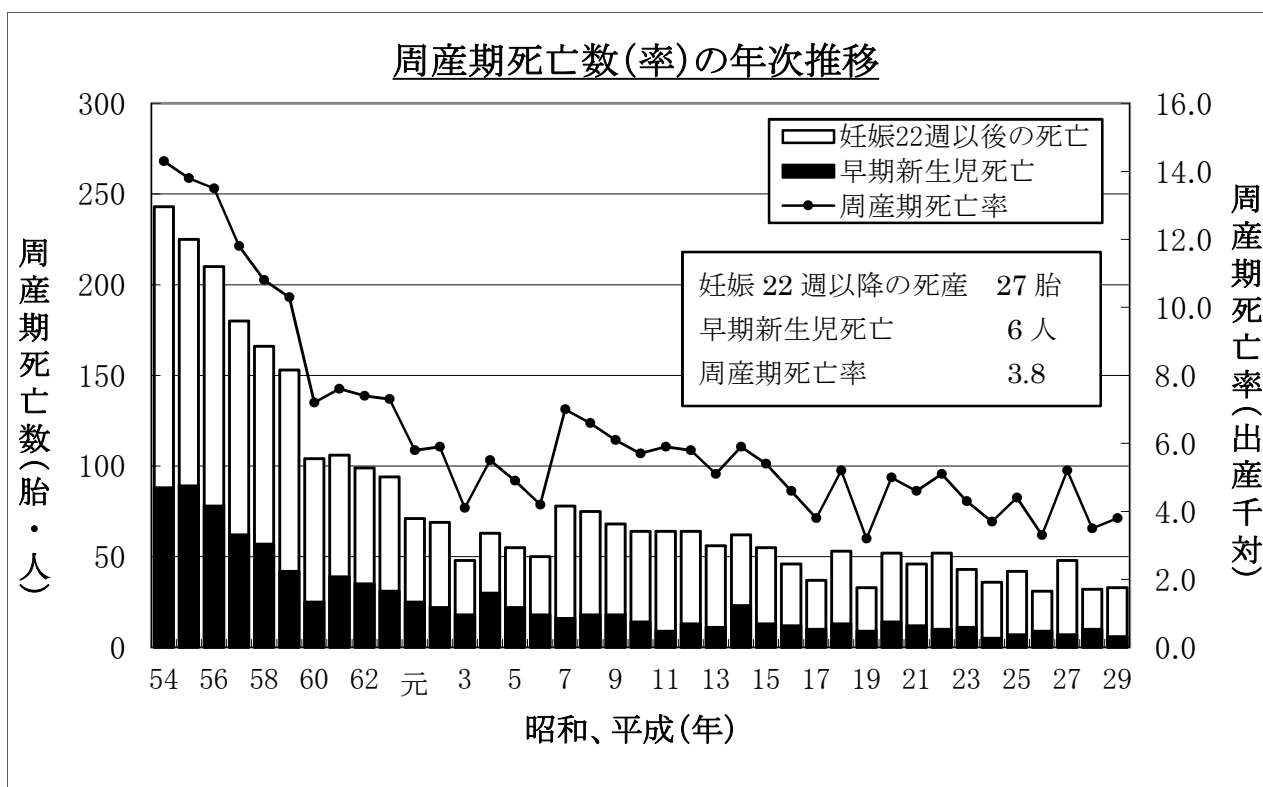


## 8 周産期死亡

(1) 妊娠満 22 週以後の死産に生後 1 週未満の早期新生児死亡を加えた周産期死亡数は 33(胎・人)で、前年の 32(胎・人)より 1(胎・人)増加した。

その内訳は妊娠満 22 週以後の死産が 27 胎、生後 1 週未満の早期新生児死亡が 6 人となっている。

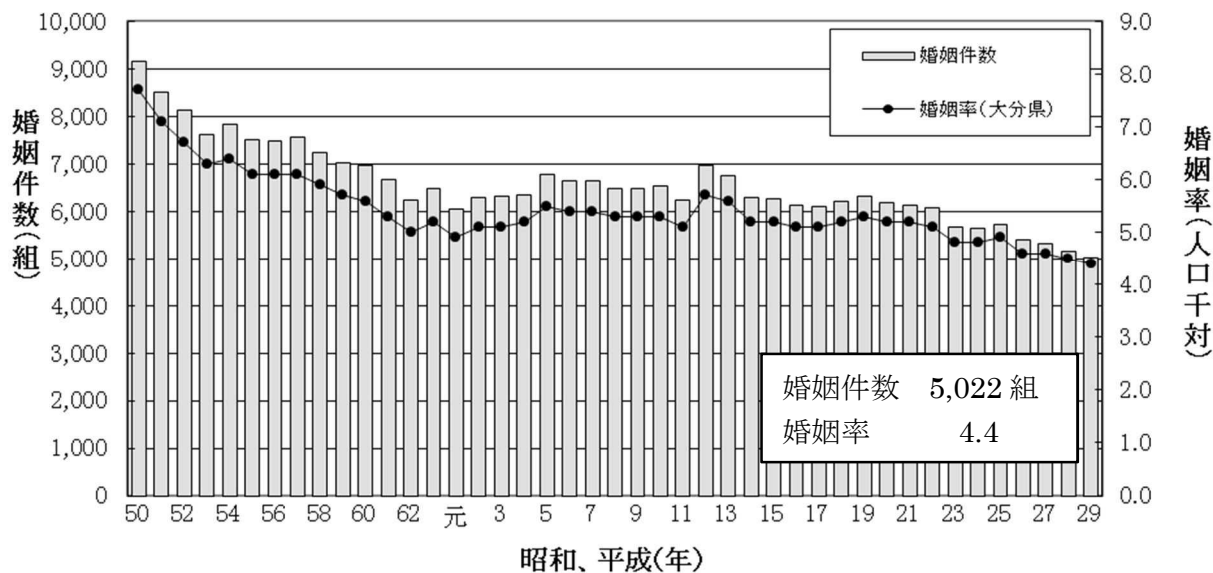
(2) 周産期死亡率(出産千対)は 3.8 で、前年の 3.5 を上回った。年次推移をみると、昭和の終わりから平成の始めにかけて急激に低下し、以降増減を繰り返しながら横ばいに推移している。



## 9 婚姻

- (1) 婚姻件数は5,022組で、前年の5,151組より129組減少した。
- (2) 婚姻率（人口千対）は4.4で前年の4.5より0.1減少した。年次推移をみると平成に入って横ばいに推移していたが、近年は減少傾向にある。

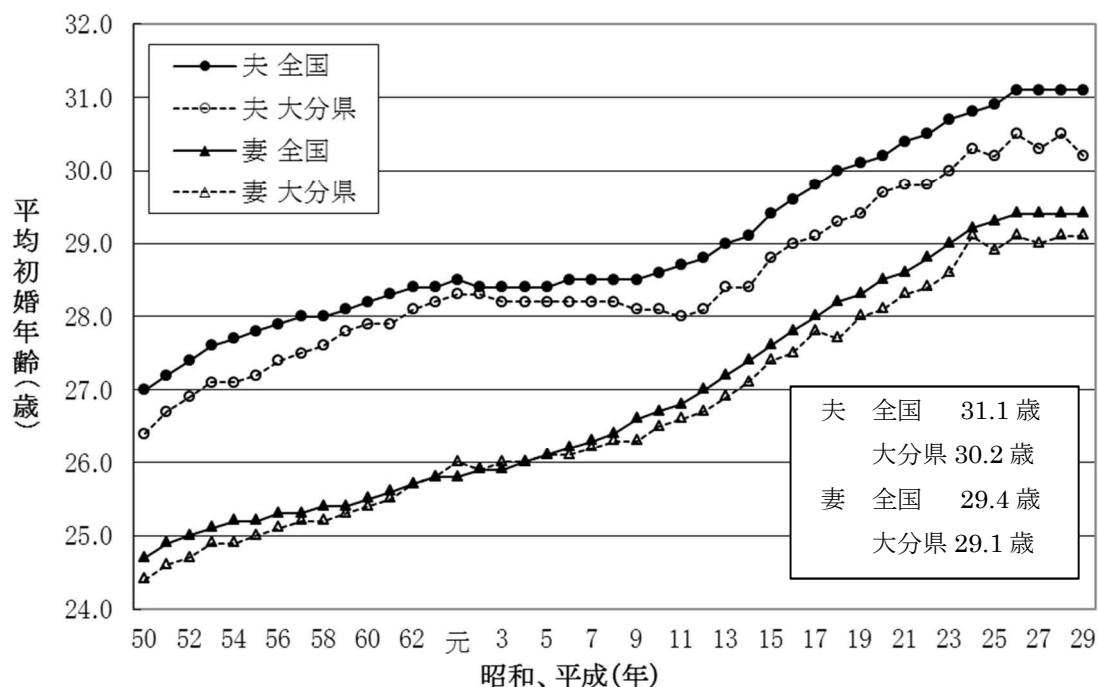
婚姻件数、婚姻率の年次推移



	婚姻件数		婚姻率			婚姻件数		婚姻率	
	(組)		(人口千対)			(組)		(人口千対)	
	大分県	全国	大分県	全国		大分県	全国	大分県	全国
S45	9,294	10,294	8.1	10.0	5	6,786	7,927	5.5	6.4
46	9,941	10,912	8.6	10.5	6	6,652	7,827	5.4	6.3
47	10,341	11,000	8.9	10.4	7	6,657	7,919	5.4	6.4
48	9,790	10,719	8.4	9.9	8	6,476	7,951	5.3	6.4
49	9,442	10,005	8.1	9.1	9	6,483	7,757	5.3	6.2
50	9,151	9,416	7.7	8.5	10	6,536	7,846	5.3	6.3
51	8,525	8,715	7.1	7.8	11	6,228	7,620	5.1	6.1
52	8,125	8,210	6.7	7.2	12	6,977	7,981	5.7	6.4
53	7,608	7,933	6.3	6.9	13	6,747	8,000	5.6	6.4
54	7,843	7,885	6.4	6.8	14	6,306	7,573	5.2	6.0
55	7,510	7,747	6.1	6.7	15	6,257	7,402	5.2	5.9
56	7,489	7,765	6.1	6.6	16	6,123	7,204	5.1	5.7
57	7,575	7,813	6.1	6.6	17	6,101	7,143	5.1	5.7
58	7,251	7,626	5.9	6.4	18	6,201	7,310	5.2	5.8
59	7,022	7,400	5.7	6.2	19	6,311	7,198	5.3	5.7
60	6,966	7,359	5.6	6.1	20	6,197	7,261	5.2	5.8
61	6,659	7,110	5.3	5.9	21	6,136	7,077	5.2	5.6
62	6,234	6,962	5.0	5.7	22	6,076	7,002	5.1	5.5
63	6,488	7,077	5.2	5.8	23	5,667	6,619	4.8	5.2
H元	6,062	7,083	4.9	5.8	24	5,652	6,689	4.8	5.3
2	6,283	7,221	5.1	5.9	25	5,724	6,606	4.9	5.3
3	6,318	7,423	5.1	6.0	26	5,391	6,437	4.6	5.1
4	6,338	7,544	5.2	6.1	27	5,315	6,351	4.6	5.1
					28	5,151	6,205	4.5	5.0
					29	5,022	6,069	4.4	4.9

- (3) 平均初婚年齢は、夫が 30.2 歳で、前年の 30.5 歳より 0.3 歳低くなった。妻は 29.1 歳で前年と同じであった。

平均初婚年齢の年次推移

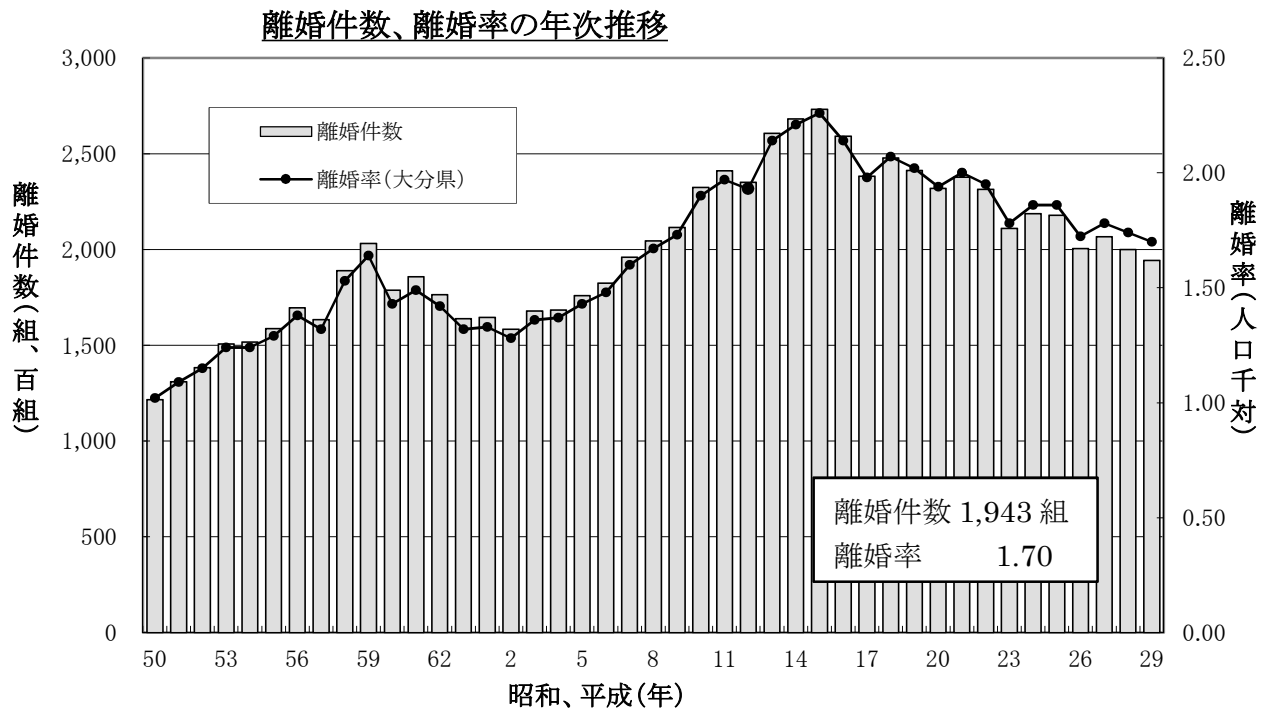


	夫		妻	
	大分県	全国	大分県	全国
50	26.4	27.0	24.4	24.7
51	26.7	27.2	24.6	24.9
52	26.9	27.4	24.7	25.0
53	27.1	27.6	24.9	25.1
54	27.1	27.7	24.9	25.2
55	27.2	27.8	25.0	25.2
56	27.4	27.9	25.1	25.3
57	27.5	28.0	25.2	25.3
58	27.6	28.0	25.2	25.4
59	27.8	28.1	25.3	25.4
60	27.9	28.2	25.4	25.5
61	27.9	28.3	25.5	25.6
62	28.1	28.4	25.7	25.7
63	28.2	28.4	25.8	25.8
元	28.3	28.5	26.0	25.8
2	28.3	28.4	25.9	25.9
3	28.2	28.4	26.0	25.9
4	28.2	28.4	26.0	26.0
5	28.2	28.4	26.1	26.1
6	28.2	28.5	26.1	26.2
7	28.2	28.5	26.2	26.3
8	28.2	28.5	26.3	26.4
9	28.1	28.5	26.3	26.6
10	28.1	28.6	26.5	26.7

	夫		妻	
	大分県	全国	大分県	全国
11	28.0	28.7	26.6	26.8
12	28.1	28.8	26.7	27.0
13	28.4	29.0	26.9	27.2
14	28.4	29.1	27.1	27.4
15	28.8	29.4	27.4	27.6
16	29.0	29.6	27.5	27.8
17	29.1	29.8	27.8	28.0
18	29.3	30.0	27.7	28.2
19	29.4	30.1	28.0	28.3
20	29.7	30.2	28.1	28.5
21	29.8	30.4	28.3	28.6
22	29.8	30.5	28.4	28.8
23	30.0	30.7	28.6	29.0
24	30.3	30.8	29.1	29.2
25	30.2	30.9	28.9	29.3
26	30.5	31.1	29.1	29.4
27	30.3	31.1	29.0	29.4
28	30.5	31.1	29.1	29.4
29	30.2	31.1	29.1	29.4

## 10 離婚

- (1) 離婚件数は1,943組で、前年の1,999組より56組減少した。
- (2) 離婚率（人口千対）は1.70で、前年の1.74より0.04減少した。



平成29年 人口動態統計(確定数)一件数、率、順位(ベスト順位)・都道府県別

都道府県名	日本人人口	出生			合計特殊出生率		死亡			自然増減		
		数	率	順位	率	順位	数	率	順位	数	率	順位
全国	124,648,471	946,065	7.6		1.43		1,340,397	10.8		△ 394,332	△ 3.2	
1 北海道	5,292,000	34,040	6.4	45	1.29	46	62,417	11.8	22	△ 28,377	△ 5.4	32
2 青森県	1,274,000	8,035	6.3	46	1.43	36	17,575	13.8	41	△ 9,540	△ 7.5	46
3 岩手県	1,249,000	8,175	6.5	44	1.47	31	17,232	13.8	42	△ 9,057	△ 7.3	43
4 宮城県	2,305,000	16,648	7.2	26	1.31	44	23,876	10.4	9	△ 7,228	△ 3.1	13
5 秋田県	992,000	5,396	5.4	47	1.35	39	15,425	15.5	47	△ 10,029	△ 10.1	47
6 山形県	1,095,000	7,259	6.6	43	1.45	34	15,331	14.0	44	△ 8,072	△ 7.4	44
7 福島県	1,871,000	13,217	7.1	33	1.57	12	24,778	13.2	35	△ 11,561	△ 6.2	36
8 茨城県	2,847,000	20,431	7.2	28	1.48	30	32,260	11.3	17	△ 11,829	△ 4.2	21
9 栃木県	1,930,000	14,029	7.3	24	1.45	34	21,829	11.3	16	△ 7,800	△ 4.0	18
10 群馬県	1,913,000	13,279	6.9	36	1.47	31	22,585	11.8	23	△ 9,306	△ 4.9	27
11 埼玉県	7,174,000	53,069	7.4	22	1.36	38	65,764	9.2	4	△ 12,695	△ 1.8	6
12 千葉県	6,141,000	44,054	7.2	29	1.34	41	59,009	9.6	7	△ 14,955	△ 2.4	9
13 東京都	13,273,000	108,990	8.2	7	1.21	47	116,451	8.8	2	△ 7,461	△ 0.6	2
14 神奈川県	8,989,000	68,131	7.6	20	1.34	41	80,352	8.9	3	△ 12,221	△ 1.4	5
15 新潟県	2,253,000	14,967	6.6	42	1.41	37	29,323	13.0	34	△ 14,356	△ 6.4	38
16 富山県	1,043,000	7,178	6.9	39	1.55	17	13,161	12.6	31	△ 5,983	△ 5.7	34
17 石川県	1,136,000	8,696	7.7	17	1.54	18	12,727	11.2	15	△ 4,031	△ 3.5	15
18 福井県	767,000	5,856	7.6	18	1.62	10	9,347	12.2	26	△ 3,491	△ 4.6	24
19 山梨県	811,000	5,705	7.0	34	1.50	28	9,678	11.9	24	△ 3,973	△ 4.9	28
20 長野県	2,047,000	14,519	7.1	31	1.56	14	25,665	12.5	29	△ 11,146	△ 5.4	33
21 岐阜県	1,970,000	14,039	7.1	30	1.51	25	22,964	11.7	21	△ 8,925	△ 4.5	23
22 静岡県	3,605,000	26,261	7.3	23	1.52	23	41,078	11.4	18	△ 14,817	△ 4.1	19
23 愛知県	7,328,000	62,436	8.5	3	1.54	18	67,177	9.2	5	△ 4,741	△ 0.6	3
24 三重県	1,763,000	12,663	7.2	27	1.49	29	20,531	11.6	20	△ 7,868	△ 4.5	22
25 滋賀県	1,390,000	11,598	8.3	5	1.54	18	13,082	9.4	6	△ 1,484	△ 1.1	4
26 京都府	2,551,000	18,521	7.3	25	1.31	44	26,430	10.4	10	△ 7,909	△ 3.1	12
27 大阪府	8,657,000	66,602	7.7	14	1.35	39	87,082	10.1	8	△ 20,480	△ 2.4	8
28 兵庫県	5,417,000	41,605	7.7	16	1.47	31	56,584	10.4	12	△ 14,979	△ 2.8	10
29 奈良県	1,338,000	8,965	6.7	41	1.33	43	14,486	10.8	13	△ 5,521	△ 4.1	20
30 和歌山県	939,000	6,464	6.9	38	1.52	23	12,772	13.6	39	△ 6,308	△ 6.7	39
31 鳥取県	561,000	4,310	7.7	15	1.66	7	7,536	13.4	37	△ 3,226	△ 5.8	35
32 島根県	678,000	5,109	7.5	21	1.72	3	9,694	14.3	46	△ 4,585	△ 6.8	41
33 岡山県	1,888,000	14,910	7.9	11	1.54	18	21,604	11.4	19	△ 6,694	△ 3.5	14
34 広島県	2,789,000	22,150	7.9	10	1.56	14	30,795	11.0	14	△ 8,645	△ 3.1	11
35 山口県	1,369,000	9,455	6.9	37	1.57	12	18,712	13.7	40	△ 9,257	△ 6.8	40
36 徳島県	739,000	5,182	7.0	35	1.51	25	10,207	13.8	43	△ 5,025	△ 6.8	42
37 香川県	959,000	7,387	7.7	13	1.65	8	11,894	12.4	28	△ 4,507	△ 4.7	26
38 愛媛県	1,354,000	9,569	7.1	32	1.54	18	18,148	13.4	36	△ 8,579	△ 6.3	37
39 高知県	710,000	4,837	6.8	40	1.56	14	10,150	14.3	45	△ 5,313	△ 7.5	45
40 福岡県	5,051,000	43,438	8.6	2	1.51	25	52,530	10.4	11	△ 9,092	△ 1.8	7
41 佐賀県	819,000	6,743	8.2	6	1.64	9	9,974	12.2	25	△ 3,231	△ 3.9	16
42 長崎県	1,346,000	10,558	7.8	12	1.70	4	17,515	13.0	33	△ 6,957	△ 5.2	30
43 熊本県	1,754,000	14,657	8.4	4	1.67	6	21,588	12.3	27	△ 6,931	△ 4.0	17
44 大分県	1,142,000	8,658	7.6	19	1.62	10	14,398	12.6	30	△ 5,740	△ 5.0	29
45 宮崎県	1,083,000	8,797	8.1	9	1.73	2	13,749	12.7	32	△ 4,952	△ 4.6	25
46 鹿児島県	1,617,000	13,209	8.2	8	1.69	5	21,833	13.5	38	△ 8,624	△ 5.3	31
47 沖縄県	1,429,000	16,217	11.3	1	1.94	1	11,945	8.4	1	4,272	3.0	1
外国	-	51	-	-	-	-	122	-	-	△ 71	-	-
不詳	-	・	-	-	-	-	1,032	-	-	-	-	-

平成29年 人口動態統計(確定数)一件数、率、順位(ベスト順位)・都道府県別

都道府県名	乳児死亡 (死亡再掲)			新生児死亡 (死亡再掲)			死産								
							総数			自然			人工		
	数	率	順位	数	率	順位	数	率	順位	数	率	順位	数	率	順位
全国	1,761	1.9		832	0.9		20,358	21.1		9,738	10.1		10,620	11.0	
1 北海道	65	1.9	27	33	1.0	32	990	28.3	47	430	12.3	47	560	16.0	47
2 青森県	18	2.2	37	13	1.6	46	173	21.1	28	81	9.9	20	92	11.2	29
3 岩手県	22	2.7	45	10	1.2	40	162	19.4	13	66	7.9	2	96	11.5	34
4 宮城県	33	2.0	30	15	0.9	26	357	21.0	26	175	10.3	29	182	10.7	22
5 秋田県	18	3.3	46	12	2.2	47	108	19.6	14	64	11.6	41	44	8.0	3
6 山形県	12	1.7	15	9	1.2	41	159	21.4	30	90	12.1	45	69	9.3	9
7 福島県	22	1.7	16	9	0.7	8	296	21.9	33	156	11.5	39	140	10.4	20
8 茨城県	44	2.2	34	20	1.0	33	443	21.2	29	208	10.0	24	235	11.3	30
9 栃木県	26	1.9	23	12	0.9	23	329	22.9	38	148	10.3	30	181	12.6	39
10 群馬県	33	2.5	41	17	1.3	42	280	20.7	22	137	10.1	26	143	10.5	21
11 埼玉県	94	1.8	18	36	0.7	7	1,213	22.3	36	598	11.0	37	615	11.3	33
12 千葉県	89	2.0	31	40	0.9	28	997	22.1	34	536	11.9	43	461	10.2	18
13 東京都	169	1.6	10	86	0.8	15	2,298	20.6	21	1,095	9.8	19	1,203	10.8	23
14 神奈川県	157	2.3	38	80	1.2	39	1,365	19.6	15	673	9.7	15	692	10.0	17
15 新潟県	24	1.6	12	12	0.8	17	291	19.1	11	145	9.5	14	146	9.6	12
16 富山県	9	1.3	3	3	0.4	2	134	18.3	5	76	10.4	31	58	7.9	2
17 石川県	16	1.8	21	7	0.8	18	163	18.4	7	94	10.6	34	69	7.8	1
18 福井県	11	1.9	25	5	0.9	22	107	17.9	4	59	9.9	21	48	8.0	4
19 山梨県	11	1.9	28	6	1.1	35	126	21.6	31	52	8.9	6	74	12.7	40
20 長野県	16	1.1	1	12	0.8	20	291	19.6	16	152	10.3	28	139	9.4	10
21 岐阜県	29	2.1	32	13	0.9	30	254	17.8	2	128	9.0	8	126	8.8	7
22 静岡県	47	1.8	19	13	0.5	3	477	17.8	3	243	9.1	10	234	8.8	6
23 愛知県	98	1.6	11	43	0.7	9	1,172	18.4	8	568	8.9	7	604	9.5	11
24 三重県	18	1.4	7	10	0.8	16	268	20.7	23	128	9.9	22	140	10.8	24
25 滋賀県	25	2.2	35	10	0.9	24	190	16.1	1	86	7.3	1	104	8.8	8
26 京都府	27	1.5	8	11	0.6	4	355	18.8	10	170	9.0	9	185	9.8	15
27 大阪府	127	1.9	26	55	0.8	19	1,415	20.8	24	597	8.8	5	818	12.0	37
28 兵庫県	57	1.4	5	26	0.6	5	813	19.2	12	402	9.5	13	411	9.7	13
29 奈良県	23	2.6	43	12	1.3	43	211	23.0	39	104	11.3	38	107	11.7	36
30 和歌山県	12	1.9	24	5	0.8	13	150	22.7	37	55	8.3	3	95	14.4	45
31 鳥取県	6	1.4	6	4	0.9	31	90	20.5	20	47	10.7	35	43	9.8	14
32 島根県	9	1.8	17	4	0.8	14	110	21.1	27	51	9.8	18	59	11.3	31
33 岡山県	23	1.5	9	10	0.7	6	317	20.8	25	151	9.9	23	166	10.9	25
34 広島県	41	1.9	22	20	0.9	27	461	20.4	18	229	10.1	27	232	10.3	19
35 山口県	34	3.6	47	15	1.6	45	181	18.8	9	101	10.5	32	80	8.3	5
36 徳島県	10	1.9	29	4	0.8	12	97	18.4	6	45	8.5	4	52	9.9	16
37 香川県	18	2.4	40	8	1.1	37	153	20.3	17	70	9.3	11	83	11.0	26
38 愛媛県	12	1.3	4	7	0.7	10	249	25.4	44	99	10.1	25	150	15.3	46
39 高知県	10	2.1	33	4	0.8	21	101	20.5	19	46	9.3	12	55	11.1	28
40 福岡県	78	1.8	20	39	0.9	25	1,073	24.1	43	470	10.6	33	603	13.5	42
41 佐賀県	11	1.6	13	5	0.7	11	150	21.8	32	74	10.7	36	76	11.0	27
42 長崎県	25	2.4	39	12	1.1	38	252	23.3	42	105	9.7	17	147	13.6	44
43 熊本県	24	1.6	14	15	1.0	34	382	25.4	45	179	11.9	44	203	13.5	41
44 大分県	19	2.2	36	8	0.9	29	196	22.1	35	86	9.7	16	110	12.4	38
45 宮崎県	10	1.1	2	3	0.3	1	209	23.2	41	104	11.5	40	105	11.7	35
46 鹿児島県	35	2.6	44	14	1.1	36	311	23.0	40	158	11.7	42	153	11.3	32
47 沖縄県	41	2.5	42	22	1.4	44	428	25.7	46	202	12.1	46	226	13.6	43
外国	1	-	-	1	-	-	7	-	-	2	-	-	5	-	-
不詳	2	-	-	2	-	-	4	-	-	3	-	-	1	-	-

平成29年 人口動態統計(確定数) 一件数、率、順位(ベスト順位)・都道府県別

都道府県名	周産期死亡			婚 姻			離 婚		
	総 数			数	率	順位	数	率	順位
	数	率	順位						
全国	3,308	3.5		606,866	4.9		212,262	1.70	
1 北海道	149	4.4	44	23,960	4.5	18	10,147	1.92	44
2 青森県	32	4.0	38	5,122	4.0	42	2,092	1.64	22
3 岩手県	23	2.8	5	4,775	3.8	46	1,860	1.49	7
4 宮城県	60	3.6	27	10,646	4.6	14	3,734	1.62	20
5 秋田県	22	4.1	40	3,311	3.3	47	1,366	1.38	5
6 山形県	34	4.7	45	4,311	3.9	44	1,454	1.33	2
7 福島県	52	3.9	37	8,075	4.3	32	3,200	1.71	35
8 茨城県	70	3.4	21	12,790	4.5	22	4,694	1.65	24
9 栃木県	41	2.9	9	8,787	4.6	16	3,215	1.67	27
10 群馬県	55	4.1	42	8,329	4.4	29	3,154	1.65	23
11 埼玉県	178	3.3	17	33,728	4.7	10	12,161	1.70	31
12 千葉県	168	3.8	34	28,680	4.7	12	10,359	1.69	29
13 東京都	373	3.4	20	84,991	6.4	1	23,055	1.74	39
14 神奈川県	259	3.8	32	46,274	5.1	5	15,370	1.71	34
15 新潟県	51	3.4	19	8,916	4.0	43	2,902	1.29	1
16 富山県	22	3.1	11	4,360	4.2	36	1,393	1.34	3
17 石川県	32	3.7	28	5,169	4.6	17	1,540	1.36	4
18 福井県	17	2.9	8	3,381	4.4	26	1,083	1.41	6
19 山梨県	24	4.2	43	3,610	4.5	23	1,373	1.69	30
20 長野県	52	3.6	26	8,978	4.4	28	3,212	1.57	13
21 岐阜県	54	3.8	36	8,392	4.3	35	2,963	1.50	8
22 静岡県	85	3.2	15	16,573	4.6	15	5,983	1.66	26
23 愛知県	199	3.2	12	40,072	5.5	3	12,471	1.70	33
24 三重県	45	3.5	25	7,937	4.5	19	2,784	1.58	14
25 滋賀県	37	3.2	13	6,587	4.7	7	2,204	1.59	16
26 京都府	48	2.6	4	11,875	4.7	13	4,104	1.61	19
27 大阪府	196	2.9	10	45,463	5.3	4	16,931	1.96	45
28 兵庫県	120	2.9	7	25,480	4.7	9	9,113	1.68	28
29 奈良県	42	4.7	46	5,492	4.1	39	2,055	1.54	10
30 和歌山県	22	3.4	18	4,040	4.3	34	1,714	1.83	42
31 鳥取県	11	2.5	3	2,414	4.3	33	894	1.59	17
32 島根県	13	2.5	2	2,662	3.9	45	1,035	1.53	9
33 岡山県	55	3.7	29	8,832	4.7	11	3,241	1.72	38
34 広島県	77	3.5	23	13,177	4.7	8	4,603	1.65	25
35 山口県	38	4.0	39	5,681	4.1	38	2,194	1.60	18
36 徳島県	18	3.5	22	2,985	4.0	41	1,169	1.58	15
37 香川県	21	2.8	6	4,317	4.5	20	1,684	1.76	40
38 愛媛県	49	5.1	47	5,645	4.2	37	2,316	1.71	36
39 高知県	18	3.7	30	2,869	4.0	40	1,271	1.79	41
40 福岡県	163	3.7	31	25,887	5.1	6	9,606	1.90	43
41 佐賀県	22	3.3	16	3,639	4.4	24	1,285	1.57	12
42 長崎県	34	3.2	14	5,831	4.3	30	2,089	1.55	11
43 熊本県	60	4.1	41	7,883	4.5	21	2,859	1.63	21
44 大分県	<b>33</b>	<b>3.8</b>	<b>33</b>	<b>5,022</b>	<b>4.4</b>	<b>27</b>	<b>1,943</b>	<b>1.70</b>	<b>32</b>
45 宮崎県	22	2.5	1	4,688	4.3	31	2,132	1.97	46
46 鹿児島県	46	3.5	24	7,146	4.4	25	2,771	1.71	37
47 沖縄県	62	3.8	35	8,084	5.7	2	3,484	2.44	47
外国	2	-	-	・	-	-	・	-	-
不詳	2	-	-	・	-	-	・	-	-

人口動態総覧(率)の年次推移

(昭和30年～平成29年)

年次	1 出生率 (人口千対)		2 合計特殊 出生率		3 死亡率 (人口千対)		4 乳児死亡率 (出生千対)		5 新生児死亡率 (出生千対)		6 自然増減率 (人口千対)		7 死産率 (注1)		8 周産期死亡率 (注2)		9 婚姻率 (人口千対)		10 離婚率 (人口千対)	
	大分県	全 国	大分県	全 国	大分県	全 国	大分県	全 国	大分県	全 国	大分県	全 国	大分県	全 国	大分県	全 国	大分県	全 国	大分県	全 国
昭和30年	20.7	19.4	2.63	2.37	8.9	7.8	44.6	39.8	26.5	22.3	11.8	11.6	102.7	95.8	49.3	41.4	7.3	8.0	0.88	0.84
35年	16.2	17.2	2.05	2.00	9.1	7.6	36.7	30.7	21.4	17.0	7.1	9.6	122.5	100.4	48.6	41.4	7.9	9.3	0.74	0.74
40年	15.6	18.6	2.08	2.14	8.9	7.1	24.7	18.5	17.4	11.7	6.7	11.4	96.5	81.4	38.1	30.1	7.5	9.7	0.71	0.79
45年	15.2	18.8	1.97	2.13	9.0	6.9	16.9	13.1	11.9	8.7	6.2	11.8	85.1	65.3	26.5	21.7	8.1	10.0	0.95	0.93
50年	15.4	17.1	1.93	1.91	8.3	6.3	11.2	10.0	7.9	6.8	7.1	10.8	71.2	50.8	19.4	16.0	7.7	8.5	1.02	1.07
55年	13.5	13.6	1.82	1.75	8.0	6.2	8.8	7.5	6.5	4.9	5.4	7.3	58.5	46.8	13.8	20.2	6.1	6.7	1.29	1.22
56年	12.6	13.0	1.77	1.74	7.9	6.1	8.8	7.1	6.1	4.7	4.7	6.9	64.9	49.2	13.5	19.5	6.1	6.6	1.38	1.32
57年	12.4	12.8	1.80	1.77	7.5	6.0	7.0	6.6	4.7	4.2	4.8	6.8	64.4	49.0	11.8	18.3	6.1	6.6	1.32	1.39
58年	12.4	12.7	1.83	1.80	7.9	6.2	6.4	6.2	4.1	3.9	4.4	6.5	60.2	45.5	10.8	16.9	5.9	6.4	1.53	1.51
59年	12.0	12.5	1.80	1.81	7.7	6.2	5.3	6.0	3.5	3.7	4.3	6.3	63.6	46.3	10.3	16.6	5.7	6.2	1.64	1.50
60年	11.6	11.9	1.78	1.76	7.8	6.3	4.2	5.5	2.3	3.4	3.8	5.6	63.3	46.0	7.2	15.4	5.6	6.1	1.43	1.39
61年	11.2	11.4	1.78	1.72	7.8	6.2	5.6	5.2	3.3	3.1	3.4	5.2	63.5	45.3	7.6	14.6	5.3	5.9	1.49	1.37
62年	10.7	11.1	1.72	1.69	7.7	6.2	5.1	5.0	3.3	2.9	3.0	4.9	56.5	45.3	7.4	13.7	5.0	5.7	1.42	1.30
63年	10.4	10.8	1.68	1.66	8.0	6.5	4.7	4.8	2.7	2.7	2.3	4.3	62.8	43.4	7.3	12.7	5.2	5.8	1.32	1.26
平成元年	9.8	10.2	1.65	1.57	7.9	6.4	4.0	4.6	2.3	2.6	1.9	3.7	54.1	42.4	5.8	12.1	4.9	5.8	1.33	1.29
2年	9.4	10.0	1.58	1.54	8.3	6.7	4.5	4.6	2.6	2.6	1.1	3.3	57.4	42.3	5.9	11.1	5.1	5.9	1.28	1.28
3年	9.6	9.9	1.64	1.53	8.3	6.7	3.9	4.4	2.0	2.4	1.3	3.2	53.4	39.7	4.1	8.5	5.1	6.0	1.36	1.37
4年	9.4	9.8	1.62	1.50	8.5	6.9	6.3	4.5	3.6	2.4	0.9	2.9	51.4	38.9	5.5	8.1	5.2	6.1	1.37	1.45
5年	9.2	9.6	1.57	1.46	8.5	7.1	3.7	4.3	2.3	2.3	0.7	2.5	44.5	36.6	4.9	7.7	5.5	6.4	1.43	1.52
6年	9.6	10.0	1.63	1.50	8.4	7.1	3.5	4.2	1.9	2.3	1.2	2.9	42.0	33.5	4.2	7.5	5.4	6.3	1.48	1.57
7年	9.1	9.6	1.55	1.42	8.9	7.4	3.5	4.3	1.7	2.2	0.2	2.1	40.9	32.1	7.0	7.0	5.4	6.4	1.60	1.60
8年	9.2	9.7	1.57	1.43	8.6	7.2	2.7	3.8	1.9	2.0	0.6	2.5	39.5	31.7	6.6	6.7	5.3	6.4	1.67	1.66
9年	9.1	9.5	1.53	1.39	8.7	7.3	3.6	3.7	2.3	1.9	0.3	2.2	38.5	32.1	6.1	6.4	5.3	6.2	1.73	1.78
10年	9.1	9.6	1.52	1.38	8.9	7.5	3.3	3.6	1.6	2.0	0.2	2.1	40.2	31.4	5.7	6.2	5.3	6.3	1.90	1.94
11年	8.8	9.4	1.46	1.34	9.4	7.8	2.9	3.4	1.2	1.8	△ 0.6	1.6	40.0	31.6	5.9	6.0	5.1	6.1	1.97	2.00
12年	9.0	9.5	1.51	1.36	9.3	7.7	3.4	3.2	1.8	1.8	△ 0.3	1.8	35.7	31.2	5.8	5.8	5.7	6.4	1.93	2.10
13年	9.0	9.3	1.48	1.33	9.1	7.7	2.7	3.1	1.6	1.6	△ 0.1	1.6	35.5	31.0	5.1	5.5	5.6	6.4	2.14	2.27
14年	8.6	9.2	1.42	1.32	9.2	7.8	3.5	3.0	2.5	1.7	△ 0.6	1.4	35.9	31.1	6.0	5.5	5.2	6.0	2.21	2.30
15年	8.4	8.9	1.41	1.29	9.5	8.0	3.0	3.0	2.1	1.7	△ 1.1	0.9	37.4	30.5	5.4	5.3	5.2	5.9	2.26	2.25
16年	8.3	8.8	1.40	1.29	9.7	8.2	2.9	2.8	1.5	1.5	△ 1.4	0.7	34.2	30.0	4.6	5.0	5.1	5.7	2.14	2.15
17年	8.1	8.4	1.40	1.26	10.1	8.6	2.4	2.8	1.4	1.4	△ 2.0	△ 0.2	30.5	29.1	3.8	4.8	5.1	5.7	1.98	2.08
18年	8.5	8.7	1.45	1.32	10.1	8.6	2.4	2.6	1.4	1.3	△ 1.6	0.1	32.1	27.5	5.2	4.6	5.2	5.8	2.07	2.04
19年	8.5	8.6	1.47	1.34	10.2	8.8	2.7	2.6	1.6	1.3	△ 1.7	△ 0.1	24.7	26.2	3.2	4.5	5.3	5.7	2.02	2.02
20年	8.6	8.7	1.53	1.37	10.6	9.1	2.5	2.6	1.6	1.2	△ 2.0	△ 0.4	29.0	25.2	5.0	4.3	5.2	5.8	1.94	1.99
21年	8.4	8.5	1.50	1.37	10.6	9.1	2.7	2.4	1.5	1.2	△ 2.2	△ 0.6	27.5	24.6	4.6	4.2	5.2	5.6	2.00	2.01
22年	8.5	8.5	1.56	1.39	10.9	9.5	2.7	2.3	1.3	1.1	△ 2.5	△ 1.0	30.0	24.2	5.1	4.2	5.1	5.5	1.95	1.99
23年	8.4	8.3	1.55	1.39	11.7	9.9	3.2	2.3	1.6	1.1	△ 3.2	△ 1.6	29.3	23.9	4.3	4.1	4.8	5.2	1.78	1.87
24年	8.2	8.2	1.53	1.41	11.9	10.0	2.5	2.2	0.9	1.0	△ 3.7	△ 1.7	27.1	23.4	3.7	4.0	4.8	5.3	1.86	1.87
25年	8.2	8.2	1.56	1.43	11.9	10.1	1.9	2.1	1.0	1.0	△ 3.6	△ 1.9	27.7	22.9	4.4	3.7	4.9	5.3	1.86	1.84
26年	8.0	8.0	1.57	1.42	12.1	10.1	2.3	2.1	1.1	0.9	△ 4.1	△ 2.1	27.0	22.9	3.3	3.7	4.6	5.1	1.72	1.77
27年	7.9	8.0	1.59	1.45	12.1	10.3	1.9	1.9	1.0	0.9	△ 4.2	△ 2.3	30.4	22.0	5.2	3.7	4.6	5.1	1.78	1.81
28年	7.9	7.8	1.65	1.44	12.4	10.5	2.4	2.0	1.2	0.9	△ 4.5	△ 2.6	23.8	21.0	3.5	3.6	4.5	5.0	1.74	1.73
29年	7.6	7.6	1.62	1.43	12.6	10.8	2.2	1.9	0.9	0.9	△ 5.0	△ 3.2	22.1	21.1	3.8	3.5	4.4	4.9	1.70	1.70

(注1) 死産率：死産数を出産数(死産数に出生数を加えたもの)で除している

(注2) 周産期死亡率：平成6年まで (妊娠満28週以後の死産数+早期新生児死亡数)÷出生数×1, 000

平成7年から (妊娠満22週以後の死産数+早期新生児死亡数)÷(出生数+妊娠満22週以後の死産数)×1, 000



## (参考) 用語等の説明

### 1 用語の解説

- 自然増減 出生数から死亡数を減じたもの。
- 乳児死亡 生後1年未満の死亡。
- 死産 妊娠満12週(妊娠第4月)以後の死児の出産をいい、死児とは、出産後において心臓搏動、随意筋の運動及び呼吸のいずれも認めないものをいう。
- 自然死産と人工死産 人工死産とは、胎児の母体内生存が確実であるときに、人工的死産処置(胎児又は付属物に対する措置及び陣痛促進剤の使用)を加えたことにより死産に至った場合をいい、それ以外はすべて自然死産とする。  
なお、人工的処置を加えた場合でも、次のものは自然死産とする。
  - (1) 胎児を出生させることを目的とした場合
  - (2) 母体内の胎児が生死不明か、又は死亡している場合
- 周産期死亡 妊娠満22週(154日)以後の死産に早期新生児死亡を加えたものをいう。
- 日本人人口 総人口から外国人人口を減じたものをいう。

### 2 比率の解説

- 出生率 =  $\frac{\text{年間出生数}}{\text{10月1日現在日本人人口}} \times 1,000$
- 死亡率 =  $\frac{\text{年間死亡数}}{\text{10月1日現在日本人人口}} \times 1,000$
- 自然増減率 =  $\frac{\text{自然増加数}}{\text{10月1日現在日本人人口}} \times 1,000$
- 自然死産率 =  $\frac{\text{年間自然死産数}}{\text{年間出産数(出生数+死産数)}} \times 1,000$
- 人工死産率 =  $\frac{\text{年間人工死産数}}{\text{年間出産数(出生数+死産数)}} \times 1,000$
- 周産期死亡率 =  $\frac{\text{年間周産期死亡数}}{\text{年間出産数(出生数+妊娠満22週以後の死産数)}} \times 1,000$
- 妊娠満22週以後の死産率 =  $\frac{\text{年間妊娠満22週以後の死産数}}{\text{年間出産数(出生数+妊娠満22週以後の死産数)}} \times 1,000$
- 早期新生児死亡率 =  $\frac{\text{年間早期新生児死亡数}}{\text{年間出生数}} \times 1,000$
- 婚姻率 =  $\frac{\text{年間婚姻届出件数}}{\text{10月1日現在日本人人口}} \times 1,000$
- 離婚率 =  $\frac{\text{年間離婚届出件数}}{\text{10月1日現在日本人人口}} \times 1,000$
- 合計特殊出生率 =  $\left\{ \frac{\text{母の年齢別出生数}}{\text{年齢別女子人口}} \right\}$  15歳から49歳までの合計  
15歳から49歳までの女子の年齢別出生率を合計したもので、1人の女性が仮にその年次の年齢別出生率で一生の間に生むとしたときの子ども数に相当する。
- 死因別死亡率 =  $\frac{\text{年間死因別死亡数}}{\text{10月1日現在日本人人口}} \times 100,000$

### 3 死産及び乳児死亡等の関係図

