

# 新型コロナウイルス感染症の現状について

(令和4年1月24日現在)

- 1 世界の発生状況 ※数値は日経 HP「新型コロナウイルス感染世界マップ」等より  
世界で3億5,137万人以上の感染者(死亡者約559万人)

## 2 国内の発生状況

全国で222万5,051人の感染者(死亡者1万8,527人) ※数値はNHK報道資料より

### まん延防止等重点措置区域

1/9 ~1/31 広島県、山口県、沖縄県

1/21~2/13 群馬県、埼玉県、千葉県、東京都、神奈川県、新潟県、岐阜県  
愛知県、三重県、香川県、長崎県、熊本県、宮崎県

### 要請中

北海道、青森県、山形県、福島県、茨城県、栃木県、石川県  
長野県、静岡県、京都府、大阪府、兵庫県、島根県、岡山県  
福岡県、佐賀県、大分県、鹿児島県

## 3 県内の発生状況

感染者10,855人(うち退院8,736人、死亡84人)

(入院204人、宿泊療養818人、自宅療養714人、入院・宿泊療養準備299人)

公表日	患者数	居住地等
3/3~4/21 (1波)	60	大分市35 別府市3 中津市7 日田市1 臼杵市3 竹田市8 豊後高田市1 県外2
7/28~9/9 (2波)	98	大分市64 別府市15 中津市1 日田市2 佐伯市4 津久見市1 豊後高田市3 杵築市1 宇佐市2 由布市2 国東市1 県外2
10月	1	大分市1
11/6~3/20 (3波)	1,141	大分市450 別府市211 中津市88 日田市25 佐伯市16 臼杵市16 津久見市35 竹田市2 豊後高田市6 杵築市35 宇佐市20 豊後大野市50 由布市40 国東市61 日出町42 玖珠町4 県外40
3/21~7/11 (4波)	2,204	大分市1,254 別府市241 中津市44 日田市151 佐伯市80 臼杵市31 津久見市23 竹田市33 豊後高田市22 杵築市17 宇佐市47 豊後大野市17 由布市129 国東市9 姫島村6 日出町32 九重町10 玖珠町18 県外40
7/12~10/24 (5波)	4,682	大分市2,451 別府市675 中津市486 日田市105 佐伯市54 臼杵市107 津久見市22 竹田市16 豊後高田市49 杵築市67 宇佐市218 豊後大野市66 由布市110 国東市16 日出町46 九重町3 玖珠町21 県外170
11月26日	1	県外1
1/3~1/9	79	大分市40 別府市12 中津市10 佐伯市1 宇佐市4 由布市1 杵築市1 国東市1 県外9
1/10~1/16	534	大分市209 別府市109 中津市78 佐伯市10 日田市20 杵築市3 日出町4 臼杵市23 宇佐市34 豊後高田市6 玖珠町4 国東市22 津久見市1 豊後大野市1 由布市8 県外22
1月17日	138	大分市38 別府市43 中津市16 日田市4 佐伯市5 臼杵市6 津久見市1 宇佐市9 由布市4 杵築市1 日出町2 県外9
1月18日	152	大分市68 別府市27 日出町3 国東市5 津久見市1 臼杵市10 由布市7 日田市8 玖珠町1 中津市10 宇佐市10 豊後高田市2
1月19日	270	大分市104 別府市58 日出町2 杵築市1 国東市10 臼杵市6 津久見市3 由布市6 佐伯市2 豊後大野市4 竹田市1 日田市7 中津市21 宇佐市30 豊後高田市4 県外11
1月20日	304	大分市130 別府市60 日出町4 杵築市2 国東市2 姫島村1 臼杵市9 津久見市2 由布市7 佐伯市3 豊後大野市3 竹田市1 日田市9 玖珠町2 九重町2 中津市28 宇佐市25 豊後高田市6 県外8
1月21日	287	大分市135 別府市49 日出町9 杵築市3 姫島村3 臼杵市3 由布市3 佐伯市6 豊後大野市5 竹田市1 日田市21 玖珠町1 中津市25 宇佐市8 豊後高田市1 県外14
1月22日	332	大分市154 別府市74 日出町14 杵築市1 国東市2 姫島村3 臼杵市9 津久見市1 由布市6 佐伯市5 豊後大野市1 竹田市1 日田市13 玖珠町5 九重町2 中津市25 宇佐市8 豊後高田市1 県外6 調査中1
1月23日	319	大分市158 別府市49 日出町4 杵築市2 国東市4 姫島村6 臼杵市5 津久見市1 由布市5 佐伯市4 豊後大野市9 竹田市3 日田市13 玖珠町2 中津市23 宇佐市17 豊後高田市5 県外9
1月24日	253	大分市124 別府市45 日出町5 杵築市2 臼杵市12 津久見市2 由布市4 佐伯市2 豊後大野市3 日田市16 玖珠町1 中津市12 宇佐市14 豊後高田市1 県外10
合計	10,855	

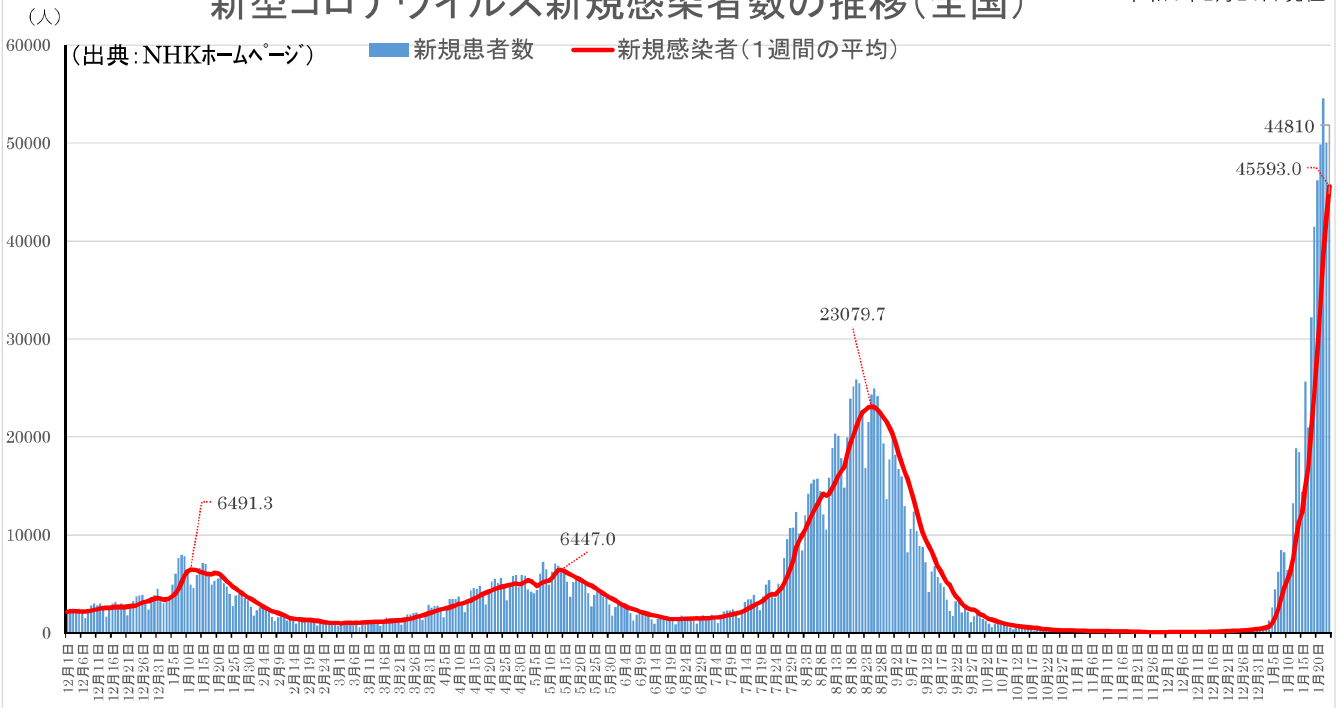
## 4 県内のワクチン接種状況

(出典) ※ワクチン接種記録システム(VRS)/ワクチン接種円滑化システム(V-SYS)

区分	総接種回数	うち接種1回目		うち接種2回目		うち接種3回目	
		回数	接種率	回数	接種率	回数	接種率
(全年代人口) 114.2万人	1,821,020回	902,725回	79.1%	886,772回	77.7%	31,523回	2.76%

# 新型コロナウイルス新規感染者数の推移(全国)

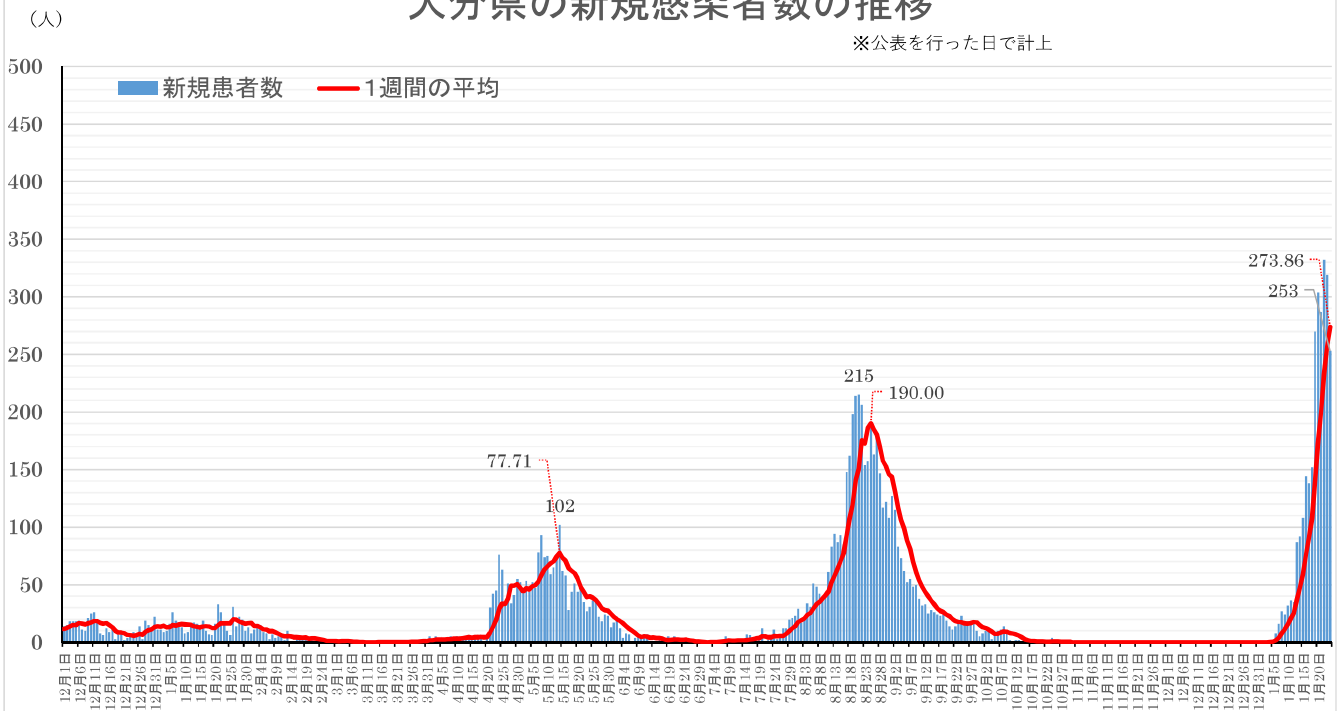
令和4年1月24日現在



# 大分県の新規感染者数の推移

令和4年1月24日現在

※公表を行った日で計上

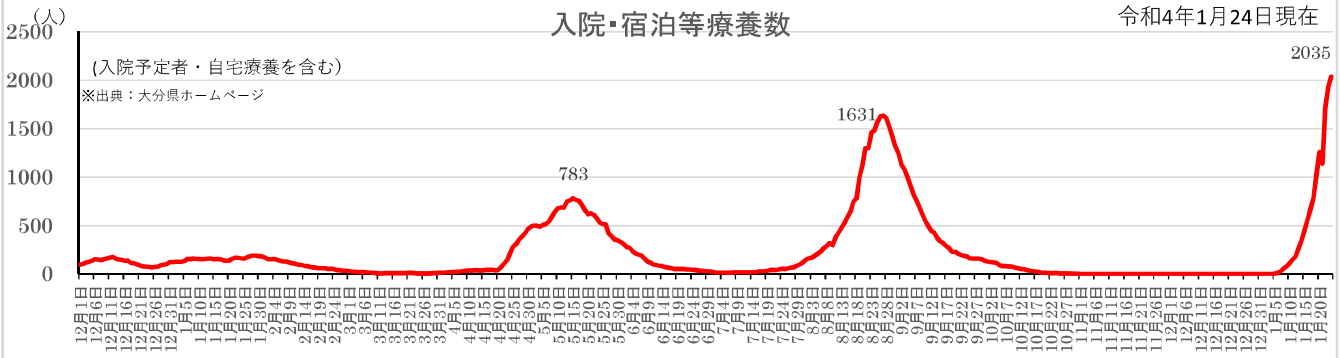


# 入院・宿泊等療養数

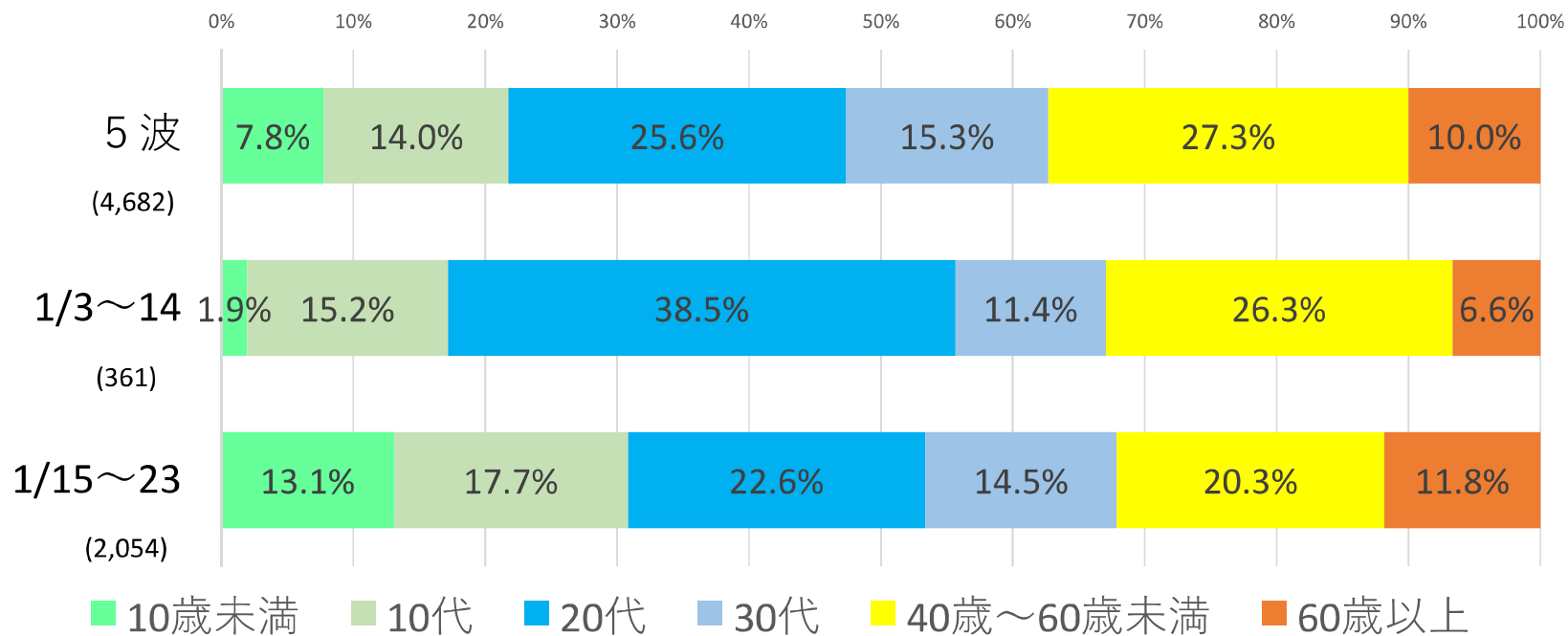
令和4年1月24日現在

(入院予定者・自宅療養を含む)

※出典: 大分県ホームページ



## 感染者の年齢構成の推移



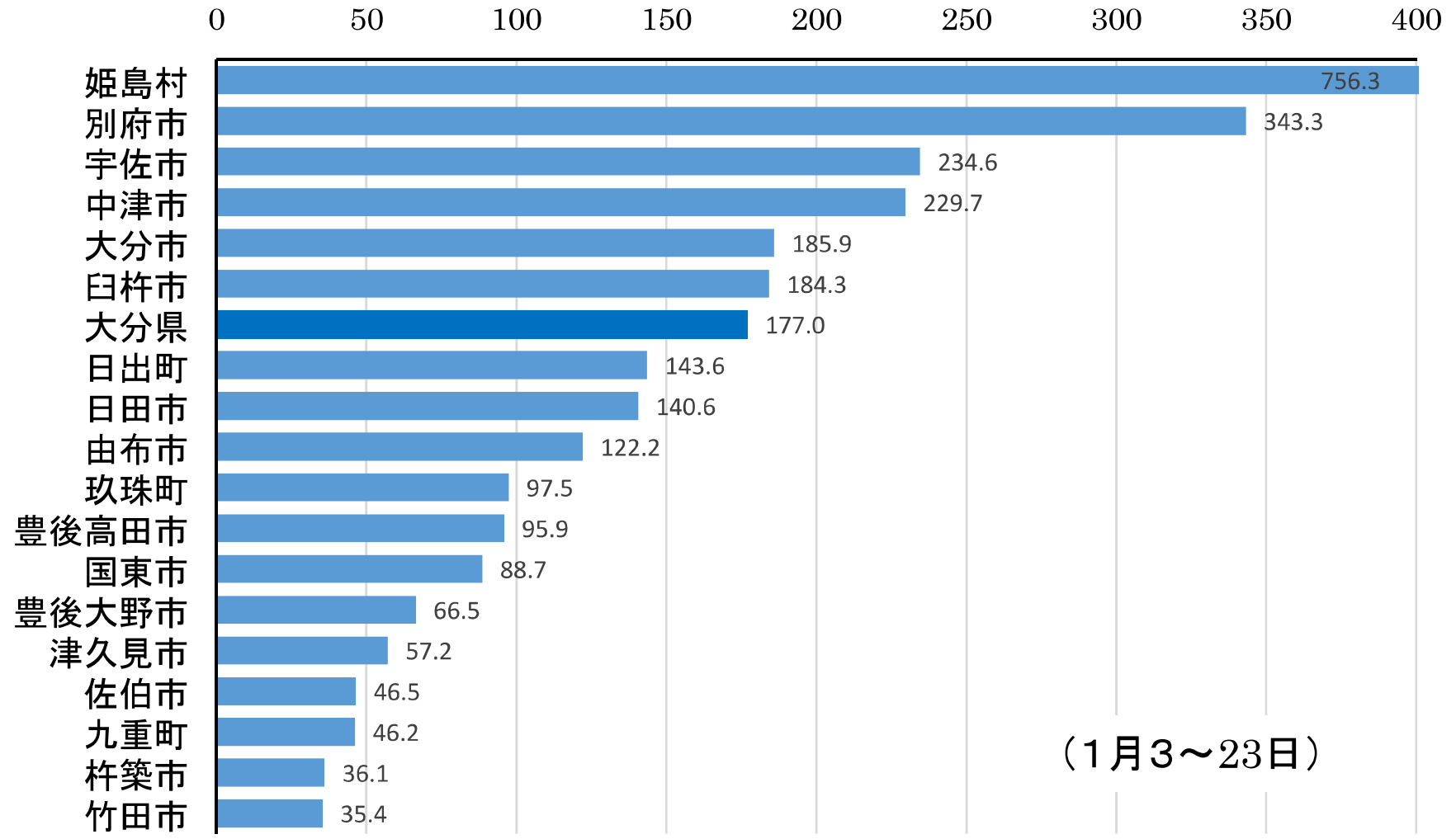
(1/3~14と1/15~23を比較)

- ・10歳未満 (7名⇒268名)、10代 (55名⇒364名)、60歳以上 (24名⇒243名) が急増
- ・20代は減少傾向にあるものの、引き続き最も割合が高い 22.6%・464名

【参考：市町村別内訳】

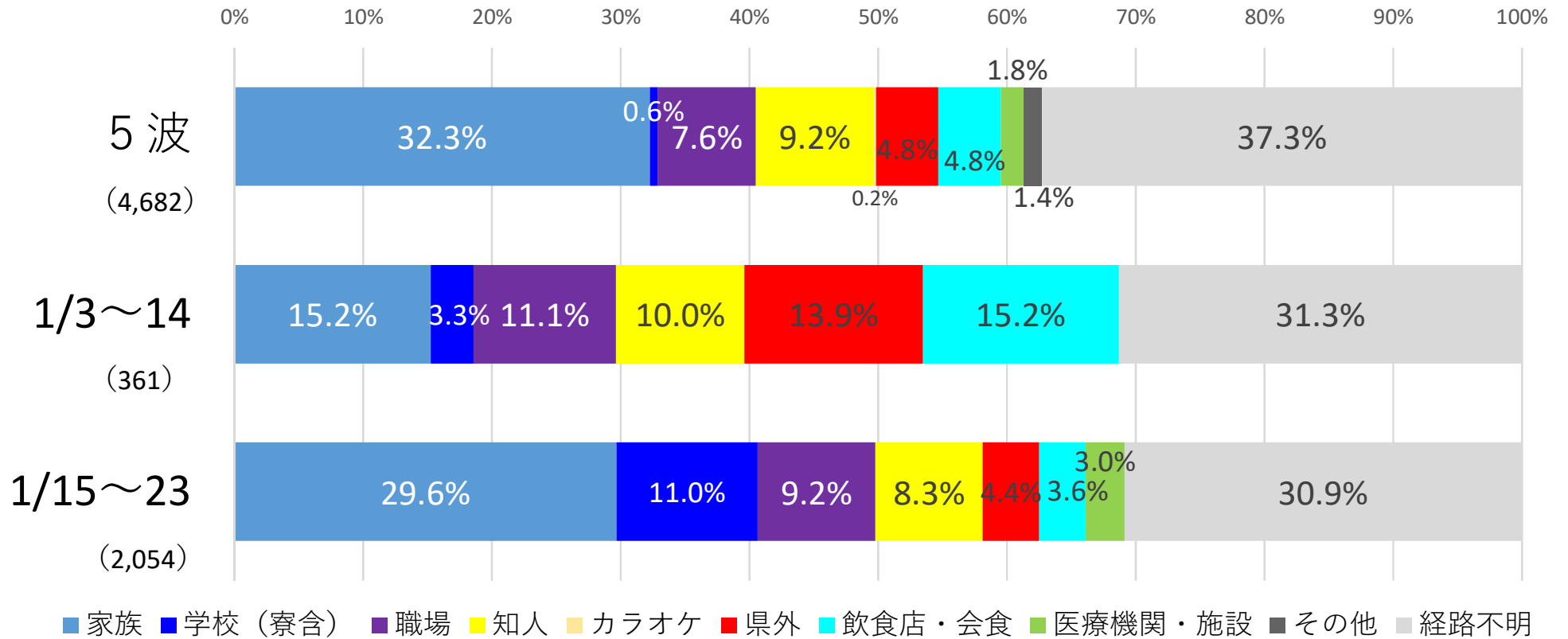
大分市	別府市	中津市	日田市	佐伯市	臼杵市	津久見市	竹田市	豊後高田市	杵築市	宇佐市	豊後大野市	由布市	国東市	日出町	玖珠町	九重町	姫島村	総計
888	399	190	87	31	66	9	7	21	10	124	22	40	23	40	14	4	13	1,988

# 市町村別の新規感染者数(人口10万人当たり)



(1月3~23日)

## 感染経路の推移



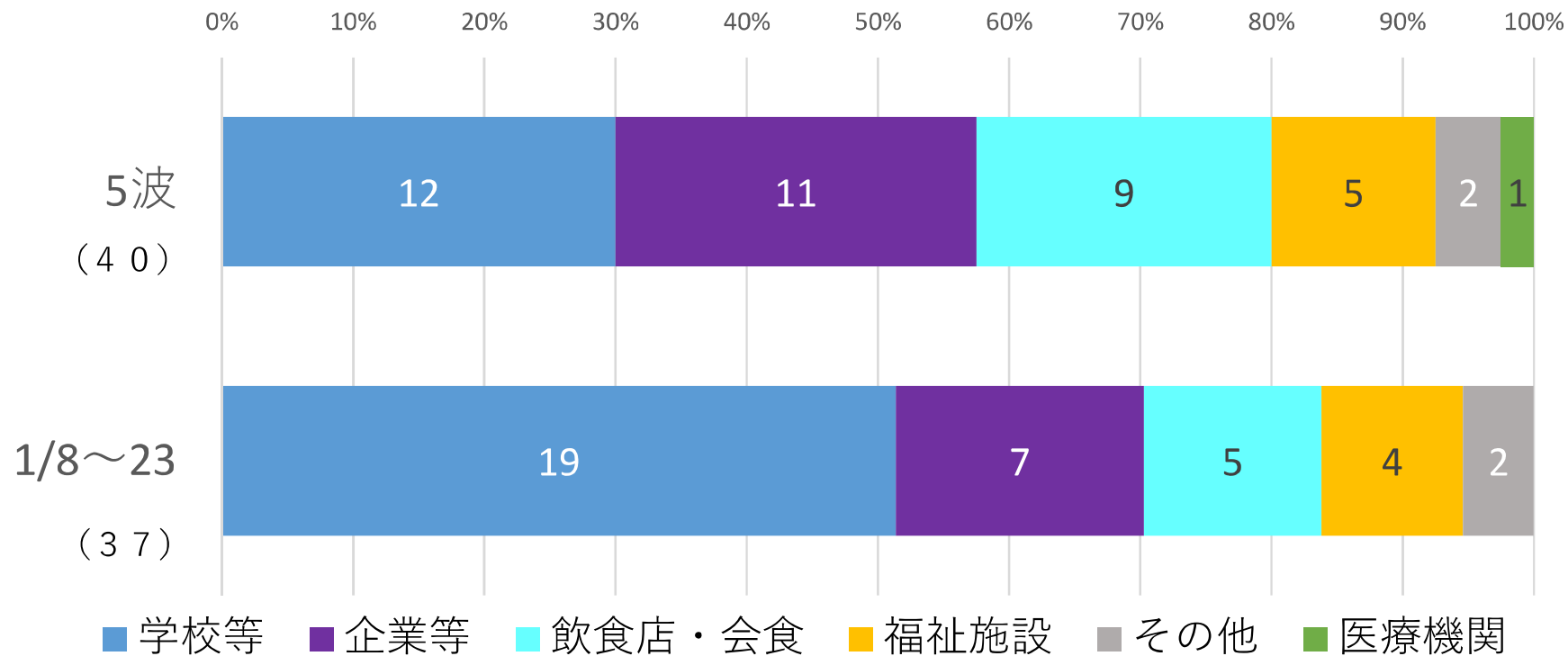
(1/3~14 と 1/15~23 との比較)

・ 感染経路は県外や会食から家庭内感染へ移行

・ 医療機関・施設 (高齢者施設)、学校 (寮、幼児保育施設含) が急増

(参考: 5波 感染力の強いデルタ株の流行により家族間での感染が多い。感染者数の爆発的増加により感染経路不明も増加)

## クラスター発生状況



(5波と比較)

・学校等のクラスターが増加

内訳 (件数) : 大学 2、高等学校 5 (内 2 は寮)、中学校 1、小学校 2、幼児保育施設 6、学童 2、塾 1

参考: 波別・クラスター毎の平均感染者数 4波 12.7人 5波 11.6人 1/8~15.2人

## 人口10万人あたり新規感染者数

### (1) 北海道・首都圏・関西圏

(単位:人)

区分	人口(千人) 2019.10.1 時点 ①	直近一週間の患者数(1/18~1/24)								直近一週間 人口10万人 あたり患者数 ③	二週間前 (1/11~1/17) の人口10万人 あたり患者数 ④	⑤(③-④)
		1/18	1/19	1/20	1/21	1/22	1/23	1/24	計②			
1.北海道	5,250	698	1,170	1,437	1,644	1,605	1,591	1,589	9,734	185.41	59.79	125.62
2.首都圏	36,728	10,325	13,485	16,030	17,730	19,621	18,169	19,720	115,080	313.33	115.85	197.48
東京都	13,921	5,185	7,377	8,638	9,699	11,227	9,468	8,503	60,097	431.70	163.69	268.01
神奈川県	9,198	1,990	2,288	3,344	3,412	3,405	3,794	5,276	23,509	255.59	87.82	167.76
埼玉県	7,350	1,672	2,215	2,452	2,404	2,693	2,525	3,181	17,142	233.22	86.07	147.16
千葉県	6,259	1,478	1,605	1,596	2,215	2,296	2,382	2,760	14,332	228.98	85.60	143.38
3.愛知県	7,552	2,145	2,881	3,073	3,187	3,456	3,050	2,492	20,284	268.59	93.79	174.80
4.関西圏	16,858	8,062	9,817	9,736	10,662	11,635	10,401	7,656	67,969	403.19	161.19	241.99
大阪府	8,809	5,395	6,101	5,933	6,252	7,375	6,219	4,803	42,078	477.67	199.83	277.84
京都府	2,583	1,023	1,202	1,320	1,467	1,533	1,497	1,012	9,054	350.52	150.99	199.54
兵庫県	5,466	1,644	2,514	2,483	2,943	2,727	2,685	1,841	16,837	308.03	103.75	204.28

人口:総務省統計局「人口推計」

感染者数:NHK報道資料

### (2) 九州・沖縄・山口

(単位:人)

区分	人口(千人) 2019.10.1 時点 ①	直近一週間の患者数(1/18~1/24)								直近一週間 人口10万人 あたり患者数 ③	二週間前 (1/11~1/17) の人口10万人 あたり患者数 ④	⑤(③-④)
		1/18	1/19	1/20	1/21	1/22	1/23	1/24	計②			
福岡県	5,104	1,338	2,208	2,225	2,664	2,830	2,643	2,013	15,921	311.93	105.60	206.33
佐賀県	815	221	209	256	293	281	153	299	1,712	210.06	106.87	103.19
長崎県	1,327	290	409	474	485	493	432	360	2,943	221.78	77.54	144.24
熊本県	1,748	608	711	710	644	771	687	516	4,647	265.85	124.77	141.08
大分県	1,135	152	270	304	287	332	319	253	1,917	168.90	56.39	112.51
宮崎県	1,073	160	235	329	339	319	318	204	1,904	177.45	57.22	120.22
鹿児島県	1,602	237	256	303	288	370	407	274	2,135	133.27	55.24	78.03
沖縄県	1,453	1,443	1,433	1,309	1,236	1,313	956	611	8,301	571.30	648.11	△ 76.81
山口県	1,358	260	320	295	307	340	353	293	2,168	159.65	109.13	50.52

人口:総務省統計局「人口推計」

感染者数:NHK報道資料

## 各都道府県人口10万人あたり新規感染者数

区分	発令状況 (1/24時点)	人口(千人) 2019.10.1 時点 ①	直近一週間の患者数(1/18~1/24)								直近一週間 人口10万人 あたり患者数 ③	④患者数 の多い順
			1/18	1/19	1/20	1/21	1/22	1/23	1/24	計②		
沖縄県	まん防	1,453	1,443	1,433	1,309	1,236	1,313	956	611	8,301	571.30	1
大阪府	まん防要請中	8,809	5,395	6,101	5,933	6,252	7,375	6,219	4,803	42,078	477.67	2
東京都	まん防	13,921	5,185	7,377	8,638	9,699	11,227	9,468	8,503	60,097	431.70	3
京都府	まん防要請中	2,583	1,023	1,202	1,320	1,467	1,533	1,497	1,012	9,054	350.52	4
広島県	まん防	2,804	899	1,042	1,569	1,532	1,585	1,476	1,056	9,159	326.64	5
福岡県	まん防要請中	5,104	1,338	2,208	2,225	2,664	2,830	2,643	2,013	15,921	311.93	6
兵庫県	まん防要請中	5,466	1,644	2,514	2,483	2,943	2,727	2,685	1,841	16,837	308.03	7
愛知県	まん防	7,552	2,145	2,881	3,073	3,187	3,456	3,050	2,492	20,284	268.59	8
熊本県	まん防	1,748	608	711	710	644	771	687	516	4,647	265.85	9
神奈川県	まん防	9,198	1,990	2,288	3,344	3,412	3,405	3,794	5,276	23,509	255.59	10
滋賀県		1,414	403	381	462	445	701	620	375	3,387	239.53	11
埼玉県	まん防	7,350	1,672	2,215	2,452	2,404	2,693	2,525	3,181	17,142	233.22	12
奈良県		1,330	261	344	504	488	499	475	482	3,053	229.55	13
千葉県	まん防	6,259	1,478	1,605	1,596	2,215	2,296	2,382	2,760	14,332	228.98	14
長崎県	まん防	1,327	290	409	474	485	493	432	360	2,943	221.78	15
佐賀県	まん防要請中	815	221	209	256	293	281	153	299	1,712	210.06	16
和歌山県		925	196	269	232	275	323	308	257	1,860	201.08	17
群馬県	まん防	1,942	375	444	612	645	709	627	445	3,857	198.61	18
静岡県	まん防要請中	3,644	616	877	1,050	1,156	1,160	1,145	762	6,766	185.68	19
北海道	まん防要請中	5,250	698	1,170	1,437	1,644	1,605	1,591	1,589	9,734	185.41	20
岡山県	まん防要請中	1,890	253	483	510	549	565	572	444	3,376	178.62	21
宮崎県	まん防	1,073	160	235	329	339	319	318	204	1,904	177.45	22
大分県	まん防要請中	1,135	152	270	304	287	332	319	253	1,917	168.90	23
岐阜県	まん防	1,987	382	461	419	577	539	503	414	3,295	165.83	24
島根県	まん防要請中	674	160	174	166	190	158	150	115	1,113	165.13	25
山口県	まん防	1,358	260	320	295	307	340	353	293	2,168	159.65	26
長野県	まん防要請中	2,049	304	382	441	435	485	502	434	2,983	145.58	27
栃木県	まん防要請中	1,934	291	316	443	349	491	498	422	2,810	145.29	28
山梨県		811	153	135	180	159	202	155	124	1,108	136.62	29
鹿児島県	まん防要請中	1,602	237	256	303	288	370	407	274	2,135	133.27	30
新潟県	まん防	2,223	280	440	469	470	494	406	383	2,942	132.34	31
三重県	まん防	1,781	222	286	364	325	369	422	359	2,347	131.78	32
茨城県	まん防要請中	2,860	256	393	477	595	639	691	649	3,700	129.37	33
愛媛県		1,339	235	245	260	260	309	203	160	1,672	124.87	34
石川県	まん防要請中	1,138	114	176	180	229	263	226	193	1,381	121.35	35
香川県	まん防	956	120	117	167	171	188	185	156	1,104	115.48	36
鳥取県		556	71	92	83	85	98	85	75	589	105.94	37
青森県	まん防要請中	1,246	111	284	227	183	277	145	77	1,304	104.65	38
福井県		768	78	79	109	98	106	128	124	722	94.01	39
高知県		698	53	84	62	107	99	70	58	533	76.36	40
宮城県		2,306	131	162	195	217	253	285	192	1,435	62.23	41
徳島県		728	40	45	58	57	80	69	56	405	55.63	42
富山県		1,044	30	41	71	72	132	85	113	544	52.11	43
秋田県		966	31	44	41	55	87	72	153	483	50.00	44
山形県	まん防要請中	1,078	32	66	56	74	85	60	123	496	46.01	45
福島県	まん防要請中	1,846	42	87	107	116	119	157	143	771	41.77	46
岩手県		1,227	13	24	22	33	35	48	61	236	19.23	47

人口:総務省統計局「人口推計」 感染者数:NHK報道資料

緊宣:緊急事態宣言 まん防:まん延防止等重点措置区域の該当都府県



# 大分県における感染状況の評価

1月25日発表

※ ステージは、重症者用病床使用率、病床使用率、感染経路不明者割合などの各指標の状況を踏まえ、総合的に判断

ステージ	感染者の状況と医療提供体制への負担	重症者用病床使用率 (43床)	病床使用率 (508床)	感染経路不明者割合 (1週間)	人口10万対新規感染者数/週	入院率 (入院患者数/療養者数)	人口10万対療養者数 (宿泊療養含む)	直近1週間と先週1週間の比較	PCR陽性率 (1週間)
		0.0% ( 0 床)	40.6% ( 206 床)	34.5% ( 743 / 2,155 )	189.87 ( 2,155 人)	11.1% (206 / 1,855)	163.44 ( 1,855 人)	756 → 2155 人	14.11% (2155 / 15,270)
I	感染者が散発的に発生	10%未満 (~4床)	10%未満 (~50床)	(感染者数が10人以上の場合適用) 30%未満	5未満 (~56人)	-	10未満 (~113人)	直近1週間と先週1週間に大差ない	3%未満
	<ul style="list-style-type: none"> <li>感染者が未発生、もしくは発生しているが一定の範囲にとどまっている</li> <li>医療提供体制に特段の支障がない状況</li> </ul>								
II	感染者が漸増し、医療への負荷が蓄積	10~20%未満 (5~8床)	10~20%未満 (51~101床)	(感染者数が10人以上の場合適用) 30~50%未満	5~15未満 (57~170人)	(人口10万対療養者数10以上の場合適用) 50~40%超過	10~20未満 (114~226人)	直近1週間が先週1週間より多い	3~5%未満
	<ul style="list-style-type: none"> <li>3密環境などリスクの高い場所でクラスターが発生し、感染者が漸増し、重症者も徐々に増加</li> <li>保健所などの公衆衛生体制の負荷が増大するとともに、医療提供体制への負荷が蓄積しつつある状況</li> </ul>								
III	感染者が急速に増加し、医療提供体制における支障の発生を避ける対応が必要	20~50%未満 (9~21床)	20~50%未満 (102~253床)	(感染者数が10人以上の場合適用) 50%以上	15~25未満 (171~283人)	(人口10万対療養者数10以上の場合適用) 40~25%超過	20~30未満 (227~340人)	直近1週間が先週1週間より多い	5~10%未満
	<ul style="list-style-type: none"> <li>ステージIIと比べてクラスターが広範に多発する等、感染者が急増</li> <li>医療提供体制への負荷がさらに高まり、一般医療にも大きな支障が生じることを避ける対応が必要な状況</li> </ul>								
IV	爆発的に感染が拡大し、深刻な医療提供体制の機能不全を避ける対応が必要	50%以上 (22床以上)	50%以上 (254床以上)	(感染者数が10人以上の場合適用) 50%以上	25以上 (284人以上)	(人口10万対療養者数10以上の場合適用)25%以下	30以上 (341人以上)	直近1週間が先週1週間より多い	10%以上
	<ul style="list-style-type: none"> <li>病院間クラスター連鎖などの大規模かつ深刻なクラスター連鎖が発生し、爆発的な感染拡大により、高齢者や高リスク者が大量に感染し、多くの重症者及び死亡者が発生</li> <li>公衆衛生体制及び医療提供体制が機能不全に陥ることを避ける対応が必要な状況</li> </ul>								

## 新型コロナウイルス感染症に関する今後の対応について

		今後の対応（まん延防止重点措置区域の適用決定以降） 対象：県内全域 期間：1/27～2/20
県 の 対 応	病床の効率的運用・確保	入院対象者の厳格化（65歳以上原則入院 → 重症化リスク等で個別に判断） 自宅療養も選択可能（無症状や軽症の50歳未満、重症化リスクなし）
	宿泊療養の拡充	宿泊療養施設 11棟 1360室（2月上旬） 臨時的医療施設（ポストンH）開設（1/21～） 発症7日経過かつ解熱・症状軽快後72時間経過で自宅療養可能な場合はホテルを退所可
	抗原検査キットの配布等	在庫1、3万回分に加え2、5万回分を確保（1月末） 追加調達も検討中 社会福祉施設や学校等に抗原検査キットを配布 無料検査所23カ所（1月末）
	保健所業務の効率化・重点化	感染源の特定から発症日以降の調査（感染拡大防止）へ重点化（遡り調査短縮 14日→2日） 自宅療養者に、医療機関と連携したスマートフォンによる健康観察システム導入
	濃厚接触者の取扱い	14日間から10日間に短縮。エッセンシャルワーカーはPCR検査等で陰性を確認することで最短6日間に短縮（抗原定性検査の場合は2回陰性：最短7日）
	中和抗体薬及び経口薬	中和抗体薬及び経口薬を積極的に活用（供給拠点整備による体制強化）
	ワクチン	1/20から県営接種センターを再開。ワクチン量や予約状況を考慮しながら、2月から警察・消防・保育士、妊婦等にも優先接種を実施
県 民 へ の 要 請	外出	不要不急の外出はできる限り控え、外出する場合は混雑した場所は避け、大声が飛び交う場所や換気が不十分な場所など感染リスクが高い場所は特に注意。感染拡大地域との不要不急の往来もできる限り控える。
	県をまたぐ移動	
	飲食店	認証店（A）21時まで・酒類提供可 or（B）20時まで・酒類提供不可 から選択 非認証店（C）20時まで・酒類提供不可 *対応頂ける場合協力金を支給。対応頂けない場合、店名公表等の罰則を伴う可能性有り
	県内旅行	「新しいおおいた旅割」の新規予約の停止（1/21） 既存予約分は1/27以降の助成利用を停止
	会食	同一グループ・同一テーブルを4人以下とする。
	カラオケ	業界のガイドラインを遵守した店を選んで、マスクを着用して、例えば個室において家族で利用するなど、十分な感染防止対策を
	学校	可能な限り密集を避ける工夫を行うとともに、授業や部活動において、出来るだけ対面や身体接触を回避する等、感染対策の徹底。登校時のバス輸送を当面の間継続。高校入試について、感染等に伴い受験できなかった方には、追試験を含め救済措置を予定
	イベント	収容定員5千人を超える会場では、主催者が感染防止安全計画を作成した場合であっても収容上限を2万人とする。
	大規模集客施設	人数制限やイベントの簡素化などの感染対策の見直し
	基本的な感染対策	常時の換気 不織布マスクの適切な着用 入念な手洗い 「密」の回避 黙食の徹底 フィジカルディスタンスの確保 車での移動の際は、不織布マスクの着用と十分な換気の徹底