

## ウ 学校での歯みがき指導が目指すもの

学校での歯みがき指導は、子どものやる気を上手に引き出すことが大切であり、たとえ1本の歯でもきれいにみがけたら、褒めるよう心がける。できたという喜びや達成感が歯みがきの実践への意欲を生み出す。

歯みがきの学習を通して、自らが主体的に考え、工夫し、生涯を通じ、どのような変化があっても対応できる力を、幼児期や学齢期のうちにしっかりと培っておくことが大切である。

## エ 歯みがき指導における場面例

歯みがき指導における場面ごとの指導例を保健教育、保健管理、組織活動で示している。

### 歯科保健教育

指導の場面	実践例	指導者・実施者例
学級活動等	発達段階に応じて重点をおいた歯みがき指導 1年 第1大臼歯 2年 前歯の外側 3年 前歯の内側・生えだての永久歯 4年 歯肉との境目・犬歯 5・6年 みがき残しのないみがき方	学級担任 養護教諭 歯科衛生士
	自分の歯・口に合ったみがき方の指導 フッ化物配合歯磨剤やフロスの使用方法の指導	学級担任 養護教諭 歯科衛生士
	専門家によるブラッシング指導	学校歯科医 歯科衛生士
学校行事 (歯と口の健康週間等の行事)	歯みがき集会(歯みがき指導等)	校内担当者 養護教諭
	校内歯みがきコンクール(清掃状況、歯みがき回数等)	学校歯科医 歯科衛生士
	歯科検診前後の時間を利用した学校歯科医による講話	学校歯科医
個別指導	歯科検診で、要観察者、歯みがき習慣ができていない等の問題に応じて、小グループで歯みがき指導	歯科衛生士 学級担任 養護教諭
日常の学校生活 (昼食後の歯みがき時間)	給食後の一斉歯みがき 3分間の「歯みがき音楽」により歯みがきの順番・方法を指導	学級担任 養護教諭
	給食後の歯みがき音楽	
	給食後の歯みがきタイム ・着席し、音楽にあわせて3分間 ・5分間のCDにあわせて、手鏡・歯鏡を使用した歯みがき	

## 歯科保健管理

管理の場面	実践例	指導者・実施者例
環境づくり	歯みがきをする時間の設定と工夫 ・洗口場の数が少ない場合に、学年で時間差をつける。 ・学級毎に使用する洗口場を決める。 ・歯磨剤を使わず歯ブラシだけで歯垢を落とす。	教諭 学級担任
	洗口場の活用と工夫 ・歯のみがき方を自ら確かめられるように鏡を備え付ける。 ・雰囲気づくり（みがき方が分かる掲示物等）	保健主事 養護教諭 施設管理担当
	歯ブラシの衛生的な管理 ・流水で洗い水分をよく切って毛束が乾燥状態になるようにする。 ・子どもが自分で管理し、毎日家庭に持ち帰る。 ・学校で管理する場合には、風通しのよい場所に歯ブラシを立てておく。	学級担任 保護者

## 歯科保健に関する組織活動

活動の場面	実践例	指導者・実施者例
PTA 及び家庭との連携	生活習慣づくりの一環として食後の歯みがき習慣の家庭における定着 ・親子歯みがき調べ、歯みがきカレンダー ・仕上げみがき(幼児期から小学校低～中学年頃まで)	保護者
	PTA 活動 ・PTA 保体部等での取り組み ・PTA 総会での講演会	PTA
学校保健委員会	「歯・口の健康づくり」をテーマとした検討 ・地域の関係機関の積極的な参加	学校保健委員会

## ② 歯みがき指導の実践例

### ア 教科等における指導例

教科等における歯みがき指導は、体育科（保健体育科）を中心に、特別活動と関連を図り指導している。

他にも、学級活動（ホームルーム活動）には、「(2) 日常の生活や学習への適応と自己の成長及び健康安全」（小中学校共通）において、「ウ 心身ともに健康で安全な生活態度の形成」（小学校）が挙げられ、「現在及び生涯にわたって心身の健康を保持増進することや、事件や事故、災害等から身を守り安全に行動すること」が示されている。本手引では、体育科と学級活動における指導例を紹介する。

※「歯みがき指導」と「食に関する指導」（13P～30P）の学習指導案の様式については大分県教育庁義務教育課 HP にある指導案様式例を参考とし、本手引では特別活動（学級活動）について、本時案のみを掲載する。

大分県教育庁義務教育課 URL  
<https://www.pref.oita.jp/site/kyoiku/r2-shidouan-rei.htm>



小学校第1年生 学級活動(2) 学習指導案

指導者 T1 教諭  
T2 養護教諭

- 1 題材名 「6さいきゅうしくんをまもろう！」  
2 ねらい 第一大臼歯について知り、生え変わりの時期の効果的なブラッシング方法を理解することができる。

3 展開



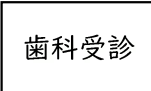
学習活動	指導上の留意点 ○T1 (学級担任) ●T2 (養護教諭)	資料	目指す児童の姿 【観点】〈評価方法〉
1. 歯の役割を知る	○動物(ライオン・ゾウ)の歯の写真を見て、何の動物の歯か考える。それぞれの歯の役割を、歯の模型を使いながら紹介する。 (犬歯…ひきさく、臼歯…すりつぶす、前歯…かみ切る) 話合いのめあて 「それぞれの歯の役割について考える」 ○歯の模型を見ながら、人間の歯の中で一番大きくて強い歯はどれか尋ねる。 ●第一大臼歯の歯の王様「6さいきゅうしくん」を紹介する。 <div style="border: 1px solid black; padding: 5px; text-align: center;">6さいきゅうしくんをまもろう！</div>	歯の写真パネル  歯の模型  「6さいきゅうしくん」ペーパーサート	
2. 第一大臼歯について知る	○「6さいきゅうしくん」の自己紹介をする。 <b>じまん</b> ・6歳頃に生える、一生使う大人の歯。 ・一番大きく、噛む力が一番強く力持ち。 ・鏡を見ながら、自分の第一大臼歯を探してみる。 <b>よわみ</b> ・生えたてはやわらかくて弱い。でこぼこしている。 ・背が低いので、歯ブラシが届きにくい。 →むし歯になりやすい ●むし歯のでき方をイラストで伝える。(ミュータンス登場) ●敵であるミュータンスをやっつける、効果的な歯みがきの方法を伝える。 ① 歯ブラシの持ち方を伝える。 ② 歯ブラシのいろいろな面(つまさき・かかと・わき・全体)を使いながらみがく。 ③ 奥歯はつっこみみがき、前歯・裏はちょこちょこみがき	題目パネル  じまん・よわみ  鏡  ミュータンスイラストパネル  歯・歯ブラシの模型  歯ブラシ拡大写真	第一大臼歯の特徴について理解することができる。 【知識・技能】 〈発言・机間巡視〉  自分の歯の状態を理解することができる。 【思考・判断・表現】 〈机間巡視〉
3. 歯みがきの方法を知る			歯ブラシの持ち方やブラッシング方法を理解することができる。 【知識・技能】 〈発言・机間巡視〉
4. まとめ・振り返りをする	○おうちの方に、仕上げみがきをしてもらう。 ●乳歯むし歯は永久歯に影響を与えるので、歯科受診を勧める。 ○ワークシートを記入する。	歯科受診パネル  ワークシート	歯ブラシの持ち方やみがき方を改善しようとする具体的な目標を決めている。 【主体的態度】 〈ワークシート〉

\*事前・事後の活動として以下の内容が想定される。

事前の活動：歯科検診の振り返り(むし歯・要注意乳歯・歯垢)

事後の活動：給食後や家庭で、手鏡を使っての歯みがきチェック  
家庭と連携した歯みがきチェックシートの実施

板書計画

6さいきゅうしゅんをまもろう		歯	3つのほうほう	②つかいかた
ライオン	じまん	食べカスを食べる	①もちかた	
ゾウ	いっしょうつかうは ちからもち	歯おしっこをする	クイズ もちかた	
	よわみ	むし歯	③みがきかた	
ミュ ー タ ン ス	でこぼこ はぶらしが とどきにくい		つっこみみがき	
			ちょこちょこみがき	



小学校第2・3学年 学級活動(2) 学習指導案

指導者 T1 教諭  
T2 養護教諭

1 題材名 「歯みがき名人になろう」

2 ねらい むし歯予防の観点から、歯垢を落とす効果的なブラッシング方法を理解することができる。

3 展開

学習活動	指導上の留意点 ○T1 (学級担任) ●T2 (養護教諭)	資料	目指す児童の姿 【観点】〈評価方法〉
1. 歯の役割を知る	○動物(ライオン・ゾウ)の歯の写真を見て、何の動物の歯か考える。それぞれの歯の役割を知らせる。 (犬歯…ひきさく、臼歯…すりつぶす、前歯…かみ切る) <div style="border: 1px solid black; padding: 5px; text-align: center;">歯みがき名人になろう!</div>	歯の写真パネル	
2. 歯垢がむし歯の原因であることを知る	●昨年度の歯科検診の結果を知らせる。 □人中むし歯(C、CO)+歯垢付着…□人 ●歯垢が付着した歯の写真を見せる。 この歯垢が、むし歯の原因になることを知らせる。 ○1日3回歯みがきをしているのに、どうして歯垢が付着するのか考えさせる。	題目パネル	むし歯の原因について理解する。 【知識・技能】 〈発言・机間巡視〉
3. 歯みがきの方法を知る	○クイズをしながら、歯みがきの3つのポイントを説明する。 「歯みがき名人になろう!」3つのポイント えんぴつもち・ちょこちょこみがき・6さい臼歯 ① この持ち方は正しい(えんぴつもち)→○ ② 歯垢を取り除くために強く歯をみがく→× ちょこちょこみがきですき間をみがく ③ 一番むし歯になりやすいのはどれ? A. 上1 B. 下1 C. 6 6さい臼歯(第一大臼歯) ●口全体のイラストを提示し、歯のみがき残しが多いところのみがき方を説明する。	歯の模型 歯ブラシ模型 クイズパネル ポイントパネル 歯の模型 口全体のパネル	歯みがきをしているのに、なぜ歯垢が付着するか考えている。 【思考・判断・表現】 〈発言・机間巡視〉  みがき残しの多いところについて理解する。 【知識・技能】 〈発言・机間巡視〉
4. 振り返りをする	○「えんぴつもち」「ちょこちょこみがき」「6さい臼歯」 ●むし歯は自然には治らないので、歯科受診をすすめる。 ○ワークシートを記入する。	ワークシート	歯をきれいにみがく方法について考えている。 【主体的態度】 〈ワークシート〉

\*事前・事後の活動として以下の内容が想定される。

事前の活動：歯科検診の振り返り(むし歯・要注意乳歯・歯垢)

事後の活動：給食後や家庭で手鏡を使っての歯みがきチェック、歯垢の染め出し検査



小学校第6学年 体育科（保健領域）学習指導案

指導者 T1 教諭  
T2 養護教諭

1 単元名 「病気の予防」

2 単元のねらい

- 病気の予防について理解することができるようにする。(知識)
- 病気を予防するために、課題を見付け、その解決に向けて思考し判断するとともに、それらを表現することができる。(思考力、判断力、表現力等)
- 健康の大切さに気付き、自己の健康の保持増進や回復に進んで取り組むことができる。(学びに向かう力、人間性等)

3 本時の学習（4／8時間）

(1) 生活のしかたと病気②

(2) 本時のねらい

歯と口の健康を守るためにはどうすればよいかを、歯科検診の結果から課題を見つけ生活を改善するための取り組みを考えることを通して、歯みがきが大切であることや唾液には口内を清潔に保つ働きがあることを知ることができるようにする。

(3) 本時の学習評価

- ・むし歯や歯周病の原因は、生活習慣に関係することを理解することができる。(知識・技能)
- ・自分の生活をふりかえり、改善すべき生活習慣について考え、表現することができる。(思考・判断・表現力)

(4) 展開

時間	学習内容及び学習活動	○指導上の留意点 ◆評価
導入 10分	<p>1. ○本時のめあてを知る。</p> <ul style="list-style-type: none"> <li>・ワークシートに本時のめあてを記入させる。</li> </ul> <div style="border: 1px solid black; padding: 5px; width: fit-content; margin: 5px 0;">めあて：歯と口の健康について知ろう</div> <p>①歯を失う原因となる病気について考える。(個人で)</p> <p>★むし歯、歯周病、口内炎</p> <p>②歯科検診の結果をふりかえる。(ペアで)</p> <p>本校6年生と全国6年生の結果をA・B・Cの3項目に分けて比較した棒グラフをもとに、本校の健康課題を見つける。</p> <p>A：むし歯のある人（本校12%、全国15.6%） B：歯肉が腫れている人（本校40%、全国2.8%） C：歯垢が付着している人（本校42.9%、全国4.1%）</p> <p>★本校は、むし歯がある人は少ないが、歯肉が腫れている人と歯垢が付着している人が多い。</p>	<p>※ワークシートを配布する。</p> <p>T1：歯の病気といたら、どんなものを思いつくかを問い、数名の考えを出させる。</p> <p>T2：歯科検診結果を棒グラフにしたものを提示し、児童に現状を知らせる。</p> <p>T2：ミュータンス菌の動画を見せ、むし歯になるメカニズムを知らせる。</p>

<p>展開 20分</p>	<p>2. ○課題をつかみ、自分の考えを持つ。</p> <p>課題：歯と口の健康を守るにはどうすればよいか。</p> <ul style="list-style-type: none"> <li>・これまでの知識をもとに、歯や口の健康を守る方法を考え、タブレットのアプリにアイデアを書き、提出する。</li> </ul> <ul style="list-style-type: none"> <li>★歯みがきをする。</li> <li>★うがいをする。</li> <li>★甘いものを食べ過ぎない。</li> <li>★よく噛む。</li> </ul> <p>深める問： よく噛むと、なぜ、歯や口の健康を守ることができるのか。</p> <ul style="list-style-type: none"> <li>★食べ物が細くなるから、歯に汚れがはさまりにくくなるから。</li> <li>★唾液がたくさん出るから。</li> </ul> <p>【唾液のはたらき】</p> <ol style="list-style-type: none"> <li>①歯についた食べかすを洗い流す。</li> <li>②細菌の増殖を防ぐ。</li> <li>③歯を保護する。</li> </ol>	<p>※タブレット端末を配布する。</p> <p>T1：生活体験などを基に、各自で考えさせる。タブレットのアプリを使い、考えを提出させる。</p> <p>◆むし歯の原因が、口内を清潔に保つなどの生活習慣に関係していることに気づいている。(知・技)</p> <p>T1：モニターに出された考えを提示し、全体で交流させたのち、板書に整理して位置付ける。</p> <p>T2：唾液の働きのうち、口内の清潔に関係するものを取り上げ、児童に知らせる。</p>
<p>まとめ 15分</p>	<p>まとめ：歯や口の健康を守るためには、歯みがきをしっかりと歯垢がたまるのを防ぐことが大切。よく噛んで唾液を出すことも、歯や口を清潔に保つのに効果的！</p> <ul style="list-style-type: none"> <li>・自分の歯科検診の結果と生活習慣をふりかえり、レーダーチャートに表す。</li> <li>・レーダーチャートをもとに、今後、自分の生活で取り組みたいことを考え、ワークシートに書く。</li> <li>・自分の生活の課題を見つける。 <ul style="list-style-type: none"> <li>★夜の歯みがきを忘れることがある。</li> <li>★ふだん、よく噛んでいない。</li> </ul> </li> <li>・今後のめあてを考える。</li> </ul> <p>ふりかえり： これからは、</p> <ul style="list-style-type: none"> <li>・毎日きちんと歯みがきをする。</li> <li>・30回以上、よく噛むようにする。</li> </ul> <p>ようにして、歯と口の健康を守りたい！</p> <ul style="list-style-type: none"> <li>・めあてを発表し全体で交流する。</li> </ul>	<p>T2：児童に、歯科検診の結果を個別に配布する。</p> <p>T1：モニターを使い、レーダーチャートの記入のしかたを示す。</p> <p>◆自分の生活をふりかえり、今後、取り組みたいことを考えることができたか。</p> <p>T1：数人にめあてを発表させる。</p>

※本時の目標、学習内容及び活動、評価方法及び評価規準を関連付けること

\*事前・事後の活動として以下の内容が想定される。  
 事前の活動：歯ブラシの持ち方やブラッシングの方法の振り返り  
 事後の活動：学期に1回の振り返りアンケート

保健「生活のしかたと病気②」 教科書P. 〇〇～〇〇

6年組 番 名前

【めあて】

---

【まとめ】

---



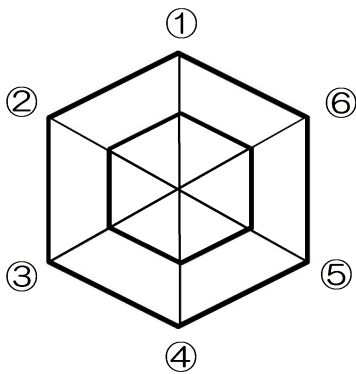
---

【やってみよう！】

1. レーダーチャートに記入して、自分の歯や口の状態を振り返ろう。

※①～④は配られた歯科検診の結果をみて記入しましょう。

項目	0点	1点	2点
① 要注意観察歯 (むし歯になりかけの歯)	3本以上	1～2本	0本
② むし歯	2本以上	1本	0本
③ 歯垢	たくさん付着している	少し付着している	付着していない
④ 歯肉	はれている	少しはれている	はれていない
⑤ 歯みがき	朝も夜も みがいていない	朝か夜どちらかで みがいている	朝も夜も みがいている
⑥ かむ	ほとんどかんでいない	15回くらいかんでいる	30回以上かんでいる



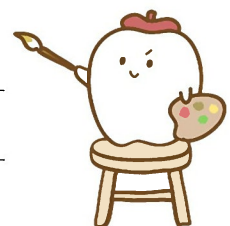
レーダーチャートを記入してみて、気づいたことを書きましょう。

2. これから1週間がんばることを決めましょう。

---



---





## イ 保健集会等における実践例

保健集会における歯みがき指導は児童保健委員会が行うことが多く、発達段階に応じ、実践につながるよう各学校で指導内容を工夫（6月のむし歯予防デーの啓発に合わせて保健だよりに掲載した例）。

### 歯と口の健康を守るためにはいつも2つ！ ～「はみがき」と「よくかむこと」～

6月10日(木)に保健集会を行いました。今回は、6月8日の「むし歯予防デー」にあわせ、保健委員会が歯と口の健康の大切さをアニメ「名探偵コナン」のキャラクターになりきり、分かりやすく劇で伝えてくれました。



劇の中の元太くんのように、ねる前に何か食べて歯みがきをせず<sup>ひと</sup>にねてしまう人、つついごはんがおいしくてよくかまずに早食<sup>はやく</sup>いになってしまう人、、、みなさんの中にはいませんか？

よくかむことで「むし歯の予防」だけでなく、「脳のはたらきを活発にする」「消化を助ける」「表情が豊かになる」など、からだにいいことがいっぱいです。また、歯みがきは歯の生え変わりの時期にいるみなさんにとって、とても大切になります。この機会に、毎日の自分の生活を見直してみましよう。

コナンくん：	さん
元太くん：	さん
あゆみちゃん：	さん
あがさ博士：	さん



### よくかんで食べるために

口に<sup>りょう</sup>いれる量<sup>すく</sup>を少なく  
 食事の時間は余裕をも  
 ってゆっくりとかむ  
 形<sup>かたち</sup>がなくなるまでよく  
 かむ(30回くらい)  
 水<sup>みず</sup>などで流<sup>なが</sup>しこまない



### 集会後のみんなからの感想

～たくさんありがとう！～

- ・保健給食委員会のみなさんがいつも給食時間<sup>きんじゆうじかん</sup>に、「30回かむように意識<sup>いしき</sup>しましょう」と言<sup>い</sup>ってくれる意味<sup>いみ</sup>が分かりました。
- ・だ液<sup>だえき</sup>はむし歯<sup>むしは</sup>になり<sup>なり</sup>にくくする<sup>する</sup>ということをはじめて知<sup>し</sup>りました。
- ・目<sup>め</sup>に見えない<sup>見えない</sup>だけで口<sup>くち</sup>の中に菌<sup>きん</sup>が<sup>い</sup>ることが分<sup>わ</sup>かった<sup>ので</sup>、しっか<sup>り</sup>り歯<sup>は</sup>みがき<sup>を</sup>したい<sup>です</sup>。
- ・家<sup>いえ</sup>ではあまりか<sup>か</sup>まず<sup>に</sup>、飲<sup>の</sup>み<sup>も</sup>の<sup>で</sup>流<sup>なが</sup>し<sup>こ</sup>む<sup>こ</sup>と<sup>が</sup>多<sup>おほ</sup>い<sup>ので</sup>、これ<sup>か</sup>ら<sup>は</sup>30回<sup>か</sup>む<sup>よ</sup>う<sup>に</sup>し<sup>た</sup>い

### さあクイズじゃ！ 2問とも正解できるかな？

**3** まえ歯<sup>まへは</sup>よりもおく歯<sup>おくは</sup>のほうがむし歯<sup>むしは</sup>になりやすい

①はい ②いいえ


**4** た液<sup>たえき</sup>が多いとむし歯<sup>むしは</sup>になりやすい

①はい ②いいえ


保健集会後の保健だより

## ウ 保健だより例

歯みがき指導に関する保健だよりでは、子どもと保護者、学校で一緒に取り組めるよう内容を検討し、次ページ（21ページ）のようなチェック表とともに配布することで、歯みがきのポイントを押さえた習慣の定着を図る。



# えがお

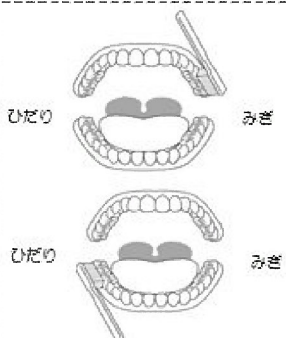



〇〇〇〇年〇月〇日  
小学校保健室  
NO. 12

ここ最近、さわやかな秋晴れで気持ちのよい日が続きましたね。小学校のみなさんは、病気で学校をお休みする人や、ほけんしつへ来る人もほとんどおらず、元気いっぱいにごじていました！今後天気は、週末の雨をさかいに気温がさがり、冬にちかづくようです。体調をくずしやすい季節となるので、あたたかい上着をもってくるなど服装のちょうせいや、お風呂にゆっくりつかって体をあたためる、早ね早おき朝ごはんでは体調をととのえるなどして、のこりの2がっきも元気にえがおで過ごしましょう！

**11/8は「いい歯の日」 第2回 歯みがき週間をします！**


**歯をみがく じゅんばんの ポイント 「ひとふでがき」でみがこう！**

<p style="text-align: center;">&lt;ポイント1&gt;</p> <p><b>歯みがきは、自分のきき手がわからスタートする！</b></p> <p>きき手がわは歯ブラシのもち方がむずかしく、みがきのこしが多くなります。</p> <p>きき手がわをスタート・ゴール地点にして1周するようにみがくことで、ていねいにみがけ、みがきのこしをへらします。</p>	 <p>※若ききの入のばあい</p>	<p style="text-align: center;">&lt;ポイント2&gt;</p> <p><b>スタートしたら、みがきおわるまで、歯ブラシを歯からはなさない！</b></p> <p>スタートしたら、口の中を1周するように順番にみがき、「あつちこちとばない」ことがポイントです。</p>
--	---	---



### 歯をみがこう

1周目：歯のまえがわ 2周目：歯のうらがわ 3周目：歯のかみあわせ部分  
ぜんぶで3周目！ポイントを意識してみがこう！



### おうちの方へ

11月9日～22日朝までの2週間、朝と寝る前にていねいな歯みがきの習慣をつけることを目的として『第2回歯みがき週間』の取組を行います。上記の歯をみがく順番のポイントを各クラスで指導しています。実際にみがく際に意識できたかどうかを評価して記入するようになっていきます。朝・寝る前のお子さんの歯みがきの様子と、記入できているかどうかの確認をお願いします。ご家庭で朝の欄にご家庭で記入する時間を確保することが難しいと思いますので、朝の欄は学校で記入します。別紙「はみがき週間～はみがきジョーズになろう～」（チェック表）を配布していますので、子どもと一緒に読んでください。チェック表は毎日学校に持って来させてください。1学期につづき、今回もよろしくお願ひします。

20

## 歯みがきチェック表の例

### 歯みがきチェック表



#### 【チェックの仕方】

- (1) 11/9 (火) に2週間の歯みがき目標を決めましょう。
- (2) 11/9 (火) ~11/22 (月) は毎日夜に、1日の歯みがきをふり返って、下の4つの項目について、○×をつけましょう。

- ①朝の歯みがきができたか、②昼の歯みがきができたか、  
③夜の歯みがきができたか、④自分の目標が守れたか

- (3) 11/22 (月) 夜に、2週間をふり返って、感想を書きましょう。また、おうちの人にコメントを書いてもらいましょう。

- (1) 2週間の目標 \*とちゅうで、目標が達成できたと思ったら、新しい目標を立てても良いです。

【例】特に奥歯をキレイにみがきたいです。歯と歯の間をていねいにみがきたいです。

わたしの歯みがき目標は…

#### (2) チェック表

日付	9日(火)	10日(水)	11日(木)	12日(金)	13日(土)	14日(日)	15日(月)
①朝							
②昼							
③夜							
④目標							
日付	16日(火)	17日(水)	18日(木)	19日(金)	20日(土)	21日(日)	22日(月)
①朝							
②昼							
③夜							
④目標							

#### (3) ふり返り

感想	おうちの人コメント
くふうしたことやがんばったこと、これからがんばりたいことなどを書きましょう。	感想だけでなく、工夫した点も教えていただけると嬉しいです。
先生から	



## エ 歯科検診後の保健指導例

歯・口を題材として取り扱うとき、それが歯みがき習慣へのモチベーションや健康増進への意欲につながることを大切である。検診結果や事後措置の実施を学習の機会として肯定的にとらえられるよう工夫することを通して、自立的な健康づくりに向かうようにする。

### 個別通知「お口の中マップ」

歯式の左右を逆転して、歯の状況を色分けし、歯科検診結果がわかりやすいように配布。

鏡を見ながら実際の自分の歯と見比べたさせたり、ポイントとなる第1大臼歯を見つけさせたりするなど、関心を持たせて歯みがき指導につなげる。

年 番 さん ぐち なかまっぷ お口の中マップ				
歯科検診結果 おしげがあったかな？				
顎関節 あごのかんせつ	歯列 はならびのこと	咬合 かみあわせのこと	歯垢 みがきのこし	歯肉 はぐきが むきしまっているか
乳歯のCO おしげになりそう	乳歯のC おしげ	永久歯のCO おしげになりそう	永久歯のC おしげ	そのほか きをつけること
歯 本	歯 本	歯 本	歯 本	

みぎ ひだり

ピンク・・・けんこうな乳歯  
黄色・・・けんこうな永久歯  
黒・・・Cおし歯  
黄色・・・COおし歯になりそう歯

ハピカさん認定	あなたは
---------	------

むし歯の治療が終わったひとは おしえてくださいね！表彰します！



歯科検診結果、上記の例（おし歯0、歯垢0、歯肉0を「ハピカさんで賞」、おし歯は0だが歯垢や歯肉が1または2は「ブラッシーさんで賞」）のように名前を付けて表彰する。

また、「ブラッシーさんで賞」には個別指導を行うことでみがき方のチェックをし、改善につなげる。

治療の終了時には「治療がんばったで賞」、要観察歯や要注意乳歯などで歯科受診を行った子どもには「歯医者さんでがんばったで賞」「おし歯がなくなったで賞」など、治療後の歯と口の状況を確認させ、次年度の歯科検診にはより健康な状況を目指すことを意識させる。