

第56回（令和3年度第2回）
大分県事業評価監視委員会

資 料

報道関係・一般傍聴者

令和3年11月15日（月）
トキハ会館 5階 ローズの間

第56回（令和3年度第2回）大分県事業評価監視委員会 次 第

日時：令和3年11月15日（月） 9時30分～

場所：トキハ会館 5階 ローズの間

1. 開会の辞 9:30～
 (1) 土木建築部長挨拶
 (2) 委員長挨拶
2. 対象事業説明 9:35～

| 番号 | 事業課 | 事業区分 | 事業名 | 路河川名等 | 場所 | 評価内容 |
|----|---------|------|-------------|---------|----------------|------|
| 1 | 農村基盤整備課 | 補 | 経営体育成基盤整備事業 | 高源寺地区 | 竹田市大字九重野 | 再 |
| 2 | 農村基盤整備課 | 補 | 中山間地域総合整備事業 | 竹田南部地区 | 竹田市入田 他9地区 | 再 |
| 3 | 林務管理課 | 補 | 森林環境保全整備事業 | 林道 吉四六線 | 臼杵市野津町 大字白岩 | 再 |

<休憩>

| | | | | | | |
|---|-----|---|------------|-----------|---------|----|
| 4 | 港湾課 | 補 | 重要港湾改修事業 | 別府港北浜地区 | 別府市大字北浜 | 事後 |
| 5 | 港湾課 | 単 | 港湾機能施設整備事業 | 大分港大在地区 | 大分市大字大在 | 事前 |
| 6 | 港湾課 | 補 | 港湾環境整備事業 | 佐伯港大入島東地区 | 佐伯市石間浦 | 再 |

《昼食休憩》

| | | | | | | |
|----|-------------|------|--------------|--------------|------------------|----|
| 7 | 大分市 | 補 | 地域居住機能再生推進事業 | 敷戸地区 | 大分市敷戸南町ほか | 再 |
| 8 | 都市・まちづくり推進課 | 単(交) | 都市計画道路事業 | 鶴崎駅前松岡線松岡2工区 | 大分市大字松岡 | 事前 |
| 9 | 道路建設課 | 単(交) | 道路改築事業 | 国東安岐線下原工区 | 国東市安岐町下原 | 再 |
| 10 | 道路建設課 | 単(交) | 道路改築事業 | 庄内久住線大龍工区 | 由布市庄内町大龍 | 再 |
| 11 | 道路建設課 | 単(交) | 道路改築事業 | 三重新殿線牟礼前田工区 | 豊後大野市三重町百枝～千歳町前田 | 再 |
| 12 | 河川課 | 単(交) | 広域河川改修事業 | 山国川 | 中津市耶馬溪町～山国町 | 再 |

3. 閉会の辞

資料目次

1. 総括表

1. 総括表

| | | |
|-----|---------|--------|
| (1) | 対象事業総括表 | P0-1 ~ |
| (2) | 箇所図 | P0-3 ~ |

2. 対象事業

| | | | | |
|------|------|--------------|------------------|---------|
| (1) | 【再】 | 経営体育成基盤整備事業 | 高原寺地区 | P1-1 ~ |
| (2) | 【再】 | 中山間地域総合整備事業 | 竹田南部地区 | P2-1 ~ |
| (3) | 【再】 | 森林環境保全整備事業 | 林道吉四六線 | P3-1 ~ |
| (4) | 【事後】 | 重要港湾改修事業 | 別府港 北浜地区 | P4-1 ~ |
| (5) | 【事前】 | 港湾機能施設整備事業 | 大分港 大在地区 | P5-1 ~ |
| (6) | 【再】 | 港湾環境整備事業 | 佐伯港 大入島東地区 | P6-1 ~ |
| (7) | 【再】 | 地域居住機能再生推進事業 | 敷戸地区 | P7-1 ~ |
| (8) | 【事前】 | 都市計画道路事業 | 鶴崎駅前松岡線 松岡2工区 | P8-1 ~ |
| (9) | 【再】 | 道路改築事業 | 国東安岐線 下原工区 | P9-1 ~ |
| (10) | 【再】 | 道路改築事業 | 庄内久住線 大龍工区 | P10-1 ~ |
| (11) | 【再】 | 道路改築事業 | 三重新殿線 牟礼前田工区 | P11-1 ~ |
| (12) | 【再】 | 広域河川改修事業 | 山国川 | P12-1 ~ |

第56回(令和3年度)大分県事業評価監視委員会 対象事業総括表

【事前評価】土木建築部

| 番号 | 事業区分 | 事業名 | 路線・河川・港・地区名等 | 場所 | 全体計画 | | 対成方針(案) |
|-----|-------------|------------|---------------|-----------|------|--------------------------------|---------------------------------------|
| | | | | | 事業期間 | 事業概要 | |
| (1) | 港湾課 | 港湾機能施設整備事業 | 大分港 大分地区 | 大分市大字大字大在 | 6年 | コンテナクレーン 2基 | 事業実施 |
| (2) | 新市・まちづくり推進課 | 都市計画道路事業 | 鶴崎駅前公園線 松岡2工区 | 大分市大字松岡 | 10年 | L=900m W=13.0(27.0)m L=8.1m | 電線共同溝工 L=900m(両側1,800m) 橋梁 1橋 事業実施 |

(単位:百万円)

【再評価】土木建築部

| 番号 | 事業区分 | 事業名 | 路線・河川・港・地区名等 | 場所 | 再評価基準 | 採択年度 | 完成年度 | | 事業費 | | 増減率 | B/C | | 令和3年度迄 | | 令和4年度以降 | | 最終の事業計画概要 | 対成方針(案) |
|-----|-------|----------|--------------|---------------------|---------|--------|--------|--------|-------|-------|-------|-------|-----|--------|-----|---------|-------|--|---------|
| | | | | | | | 当初 | 今回 | 当初 | 今回 | | 今年/前年 | 今回 | 今年 | 今年 | 今年 | 今年 | | |
| (1) | 道路建設課 | 道路改善事業 | 国東安峰線 下原工区 | 国東市安峰町下原 | 再評価後5年 | 平成26年度 | 令和3年度 | 令和4年度 | 2,300 | 2,400 | 3,000 | 1.3 | 0.7 | 0.2 | 8年 | 3年 | 392 | L=800m W=6.0(9.5~9.7)m 橋梁 2橋(L=94m, 55m) | 継続 |
| (2) | 道路建設課 | 道路改善事業 | 庄内久住線 大龍工区 | 由布市庄内町大龍 | 大部分事業費増 | 平成21年度 | 令和4年度 | 令和5年度 | 900 | - | 1,070 | 1.2 | 1.1 | 0.8 | 12年 | 3年 | 245 | L=9,090m W=5.5(7.0~9.2)m | 継続 |
| (3) | 道路建設課 | 道路改善事業 | 三重新線 牟礼前田工区 | 豊後大野市三重町百枝 ~千蔵前田 | 再評価後5年 | 平成26年度 | 令和8年度 | 令和9年度 | 4,080 | 4,080 | 5,100 | 1.3 | 3.3 | 2.3 | 8年 | 5年 | 1,924 | L=3,040m W=6.5(10.25)m 橋梁 3橋(L=47m, 225m, 30m) | 継続 |
| (4) | 河川課 | 丘域河川改修事業 | 山国川 | 中津市那馬渡町~ 中津市山国町 | 再評価後5年 | 平成25年度 | 令和20年度 | 令和21年度 | 4,300 | 7,850 | 9,500 | 1.2 | 4.0 | 3.3 | 8年 | 17年 | 4,952 | L=14.5m Y=42.100m3 掘削工 V=1.6(1.6)3 掘削工 A=34,000m2 構造物等 N=19基 | 継続 |
| (5) | 港湾課 | 補助金 | 佐伯港 大入島真地区 | 佐伯市石前浦 | 再評価後5年 | 平成9年度 | - | - | 5,400 | 4,700 | 4,700 | 1.0 | 1.1 | 0.8 | 24年 | - | - | 外周護岸(A) L=100m 外周護岸(B) L=240m 内周護岸 L=260m | 中止 |

(単位:百万円)

【再評価】農林水産部

| 番号 | 事業区分 | 事業名 | 路線・河川・港・地区名等 | 場所 | 再評価基準 | 採択年度 | 完成年度 | | 事業費 | | 増減率 | B/C | | 令和3年度迄 | | 令和4年度以降 | | 最終の事業計画概要 | 対成方針(案) |
|-----|---------|-------------|--------------|--------------------------------------|-----------|--------|-------|-------|-------|-------|-------|-------|-----|--------|-----|---------|-----|---|---------|
| | | | | | | | 当初 | 今回 | 当初 | 今回 | | 今年/前年 | 今回 | 今年 | 今年 | 今年 | 今年 | | |
| (6) | 農林基盤整備課 | 営体育成基盤整備事業 | 高瀬寺地区 | 竹田市大字九重野 | 大幅な事業費の増加 | 平成30年度 | 令和5年度 | 令和6年度 | 396 | - | 710 | 1.79 | 1.2 | 1.1 | 4年 | 3年 | 346 | 区画整理 A=129 ha 鳥獣侵入防止柵 L=4.9 km 集排水施設 L=0.4 km 防火水槽 1箇所 | 継続 |
| (7) | 農林基盤整備課 | 中山間地域総合整備事業 | 竹田南部地区 | 竹田市大字 入田、門田、太田、倉木、田井、神原、中角、文倉、九重野 | 採択後10年 | 平成24年度 | 令和4年度 | 令和5年度 | 1,347 | 1,457 | 1,529 | 1.1 | 1.2 | 1.6 | 10年 | 4年 | 572 | 農業用排水施設 L=9166m 排水路 L=960m 田舎道 L=100m 家畜糞尿処理施設 A=0.8ha 家畜糞尿処理施設 A=12.8ha 農業用排水 L=353m 農業用排水 L=1工区 農業用排水 L=1工区 鳥獣侵入防止柵 L=3.07m | 継続 |
| (8) | 林務管理課 | 森林環境保全整備事業 | 林道 吉四六線 | 臼杵市野津町大字白岩 | 再評価後5年 | 平成5年度 | 令和4年度 | 令和9年度 | 2,082 | 2,400 | 2,500 | 1.0 | 1.1 | 1.1 | 29年 | 6年 | 513 | 林道 W=4.0~5.0m L=3,946m | 継続 |

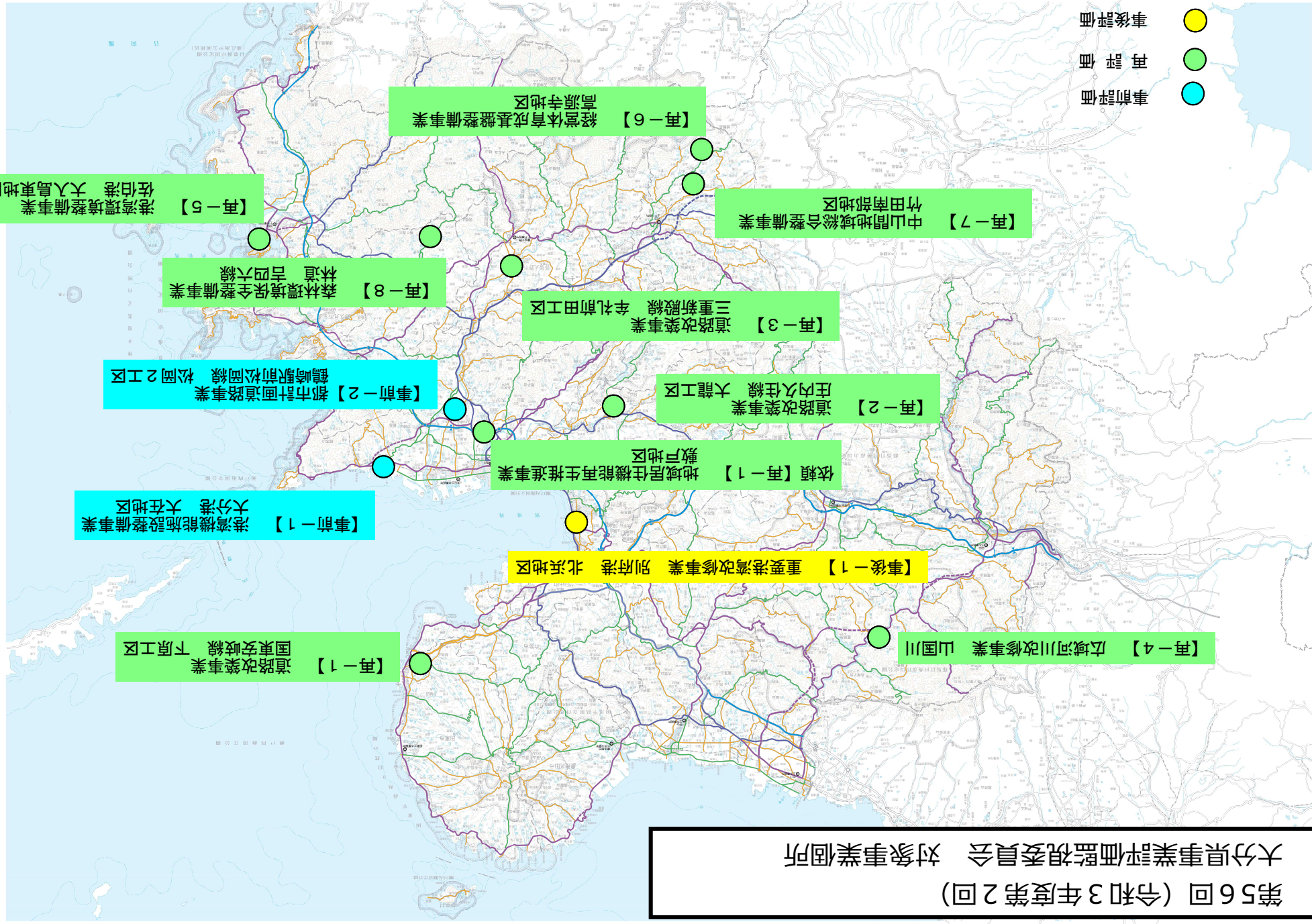
(単位:百万円)

【事後評価】土木建築部

| 番号 | 事業区分 | 事業名 | 路線・河川・港・地区名等 | 場所 | 採択年度 | 完成年度 | | 完了後最終年度 | 評価年度 | | 事業費(百万円) | | 最終の事業計画概要 | 対成方針(案) |
|-----|------|----------|--------------|---------|--------|--------|--------|---------|------|--------|----------|-------|-----------|---------|
| | | | | | | 当初 | 最終 | | 事初 | 再 | 当初 | 最終 | | |
| (1) | 港湾課 | 重要港湾改修事業 | 別府港 北浜地区 | 別府市大字北浜 | 平成15年度 | 平成20年度 | 平成21年度 | 5 | - | 平成23年度 | 1,680 | 4,700 | 2,800 | 評価の完了 |

(単位:百万円)

第56回(令和3年度第2回) 大分県事業評価監視委員会 対象事業箇所



再評価書

様式 2 - 1

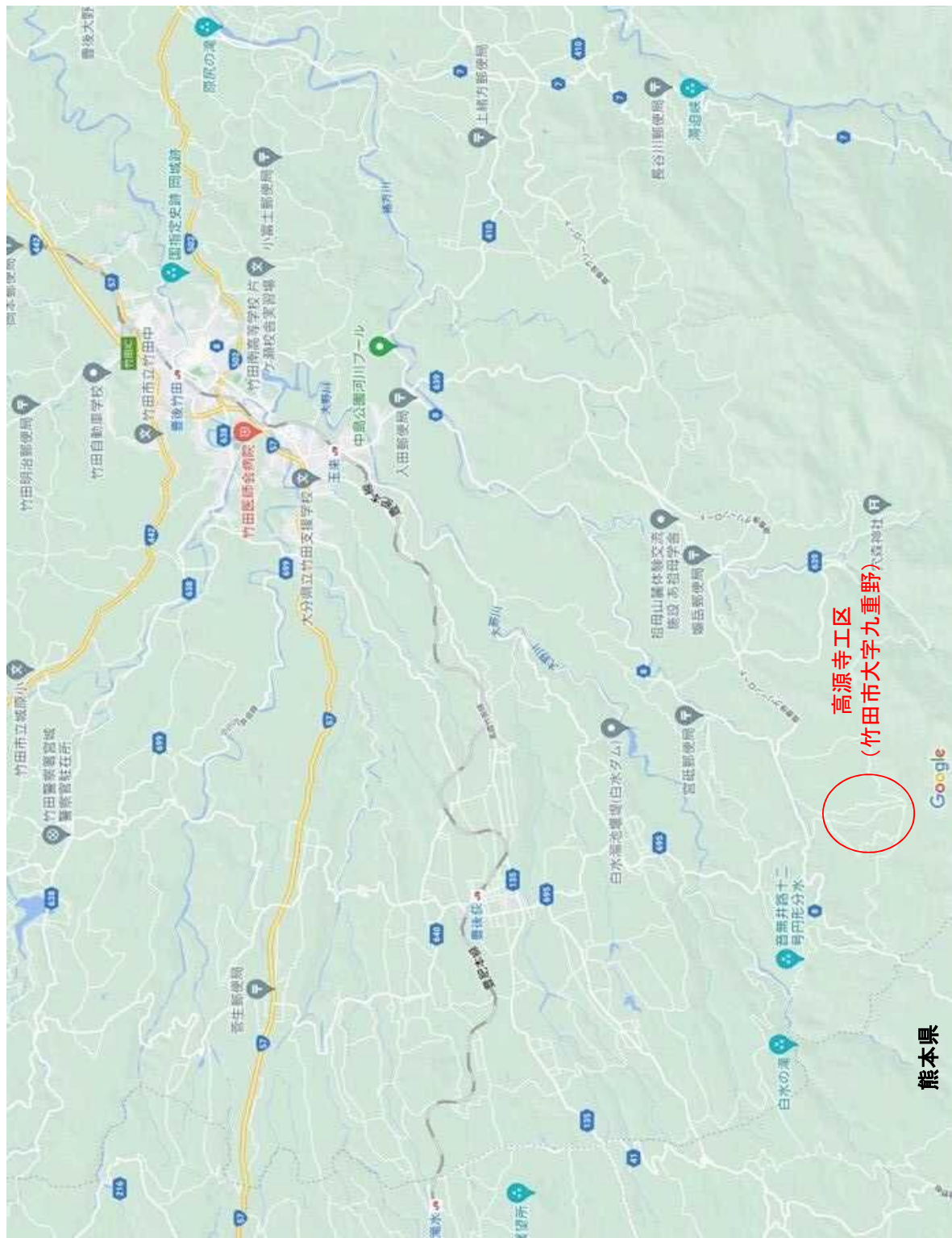
| | | | | | | |
|--------|---------------|---|--------------|-----------------|---------------|-------|
| 事業の概要 | 事業名・路線河川港地区名等 | 経営体育成基盤整備事業 高源寺地区 | | | | |
| | 所在地・工区名 | 竹田市大字九重野 | | | | |
| | 事業の目的 | 農地の大区画化等の基盤整備を進め、担い手への農地の集積集約化を加速し、豊かで競争力のある農業の実現に資する。 | | | | |
| | 再評価基準 | 大幅な事業費の増加が予定される事業 | | | | |
| | 未着工・未完了の理由 | 完了に向け事業実施中。 | | | | |
| | 事業採択年度 | 採択年度： 平成30年度 | | 着工年度： 平成30年度 | | |
| | 事業実施予定期間 | 当初：平成30年度～令和5年度 | | 変更：平成30年度～令和6年度 | | |
| | 計画概要 | <ul style="list-style-type: none"> ・ 区画整理 A=12.9ha ⇒ 同左 ・ 鳥獣侵入防止柵 L=4.9km ⇒ 同左 ・ 集落排水施設 L=0.4km ⇒ 同左 ・ 防火水槽 N=1基 ⇒ 同左 | | | | |
| | | | 当初計画（平成29年度） | 今回再評価（令和3年度） | | |
| | | 計画期間 | 平成30年度～令和5年度 | | 平成30年度～令和6年度 | |
| | 工種 | 数量 | 金額（百万円） | 数量 | 金額（百万円） | |
| | 区画整理 | 12.9ha | 244 | 12.9ha | 463 | |
| | 鳥獣侵入防止柵 | 4.9km | 29 | 4.9km | 29 | |
| | 集落排水施設 | 0.4km | 21 | 0.4km | 21 | |
| | 防火水槽 | 1基 | 6 | 1基 | 6 | |
| | 測量設計 | 1式 | 86 | 1式 | 173 | |
| | 用地補償 | 1式 | 10 | 1式 | 18 | |
| | 計 | | 396 | | 710 | |
| | 変更内容・理由 | 事業費の増額は、埋蔵文化財の調査及び保護対策や、ICT活用工事の実施によるものである。 | | | | |
| 事業費の推移 | 事業進捗の状況 | <ul style="list-style-type: none"> ● 事業進捗状況は、40%（令和2年度末）。 ● 関係機関との調整を行いながら、計画的に事業を進めている。 <ul style="list-style-type: none"> ・ 区画整理はR6年度に完了予定。 ・ 鳥獣侵入防止柵と集落排水施設、防火水槽はR5年度に完了予定。 | | | | |
| | | 事業年度 | 年度事業費 | 累計事業費 | 工種 | 進捗率% |
| | | 全体 | 710 | 単位：百万円 | | |
| | | 平成30年度 | 50 | 50 | | 7.0 |
| | | 令和元年度 | 25 | 75 | 測量設計 | 10.6 |
| | | 令和2年度 | 209 | 284 | 測量設計 | 40.0 |
| | | 令和3年度 | 80 | 364 | 区画整理 | 51.3 |
| | | 令和4年度 | 120 | 484 | 区画整理 | 68.2 |
| | | 令和5年度 | 116 | 600 | 区画整理 鳥獣侵入防止柵他 | 84.5 |
| | | 令和6年度 | 110 | 710 | 区画整理 | 100.0 |

再評価書

様式2-2

| | | | | | |
|-------------|-------------------------|--|---|---|--|
| 事業環境の変化 | 社会状況の変化 (社会・経済情勢の変化) | ・農家の減少や高齢化の進展に伴い担い手の確保対策が喫緊の課題であるなか、本地区においては、関係機関が連携し、竹田市ファーマーズスクール卒業生等の新たな担い手が就農を計画している。 | | | |
| | 地元情勢の変化 | ・当初より、地元農家や関係市からの要望も強く、事業実施への理解、協力は得られている。 | | | |
| 事業の必要性 | 必要性・緊急性 | ・農地は未整備であり、区画は狭小且つ不整形、道路も狭く、水路も老朽化しており農業の生産性が低い。新たな担い手にまとまった優良農地を集積し、競争力ある農業を実現するために、早急に基盤整備を実施することが必要。 | | | |
| | 整備効果 | ・整備効果は、下記のとおりであり、当初計画から大幅な変更はない。 | | | |
| | | 区画整理 | : | 農地の区画拡大と併せ道路と水路も一体的に進めることで、生産性の高い農地を担い手に集積することができる。 | |
| | | 侵入防止柵 | : | 柵を設置することで、イノシシやシカによる獣害の被害軽減を図る。 | |
| | | 集落排水 | : | 集落内の排水路を整備することで、洪水被害を軽減できる。 | |
| | | 防火水槽 | : | 防火水槽を設置することで、集落内の火災発生時、迅速に初期消火をすることができる。 | |
| | | | : | | |
| 事業手法・工法の妥当性 | 費用便益分析 | 費用便益比(B/C) | 事業採択時 | 今回再評価時 | |
| | | | 1.2 | 1.1 | |
| | | 費用便益の分析 | ・費用便益比は1.0以上であり、経済効果を有している。 前回 531,000 / 441,000 ≒ 1.2 今回 877,000 / 800,000 ≒ 1.1 | | |
| | 工法の妥当性 | ・土地改良設計基準等に則した設計であり、適正な工法を採用している。 ・地域の条件に応じた工法を採用している。 ・建設業界の人手不足対策や施工の効率性を考慮し、国県ともに全面的に推進し、かつ受注者からの要望も強いICT活用 工法を採用した。 | | | |
| | コスト縮減 | ・工法等の比較検討を行い、経済的な工法を採用している。 | | | |
| | 環境等への配慮 | ・低排出ガス型の建設機械を使用している。 ・低騒音型の建設機械を使用している。 ・環境情報協議会にて、工事前にクマタカの営巣地の有無を調査することになっていたため、調査を行ったところ、現場周辺にクマタカの営巣地は無いことを確認した。 ・工事範囲内で埋蔵文化財が確認されたことから本調査等を実施し、埋蔵文化財の保護に努めている。 | | | |
| | 事業の実効性 | ・全ての農地に農地中間管理権を有している。 ・市に県営事業の地元調整担当職員が配属されており、県と市が一体となって事業の推進を行っている。 | | | |
| | 事業の成立性 | ・土地改良法第87条第3項第1号に基づき事業を実施している。 ・事業実施要綱要領等に規定された事業内容、採択基準の要件に適合している。 | | | |
| | 事業の特殊性 | ・関係機関や担い手農家と協議し、将来の営農計画を考慮した基盤整備を進めている。 | | | |
| | 対応方針 | 対応方針案 | ・「継続」 | | |
| 理由 | | ・生産基盤の整備により、農業の生産性の向上や地域農業の活性化を図ることができる。 ・関係機関や担い手からの要望が強く、理解・協力は得られている。 以上の理由から、事業継続としたい。 | | | |

事業箇所位置図



費用便益内訳書(今回)

金額単位：千円

| 事業名 | | 経営体育成基盤整備事業 高源寺地区 | | |
|---|-------------------------|---------------------------|-----------|---------|
| 総費用(A) | 施設名 | 整備規模 | 事業費 | 備考 |
| 投資期間 H30~R46 | 当該事業費 | | 679,000 | |
| | その他費用 | | 480,000 | |
| (期間の内訳) | | | | |
| 事業期間 H30~R6 | | | | |
| 維持管理期間 R7~R46 | | | | |
| | 合 計 | | 1,159,000 | 割引前の総費用 |
| 総便益 | 評価項目 | | 便益額 | 備考 |
| 測定期間 H30~R46 | 作物生産効果 | | 849,000 | |
| | 営農経費節減効果 | | 367,000 | |
| (期間の内訳) | 維持管理費節減効果 | | -21,000 | |
| | 国産農産物安定供給効果 | | 511,000 | |
| 事業完了まで H30~R6 | 生活環境改善効果 | | 87,000 | |
| | 災害時応急対策効果 | | 36,000 | |
| 事業完了後 R7~R46 | | | | |
| | 合 計 | | 1,829,000 | 割引前の総便益 |
| 総費用額(C) | 800,000 | 割引率を4%として事業費を現在価値化したものの合計 | | |
| 総便益額(B) | 877,000 | 割引率を4%として便益額を現在価値化したものの合計 | | |
| 費用便益 比率(B/C) | 877,000 / 800,000 = 1.1 | | | |
| (その他の整備効果)・・・貨幣価値換算して便益額を算出した項目以外 | | | | |
| <ul style="list-style-type: none"> ・新たな担い手の就農による地域の活性化 | | | | |

| 大項目 | 中項目 | 小項目 | 小項目の細別 | 前回 | 今回 | 状況（前回評価からの変化点及び現状） |
|---------------------|----------|----------------|---|----|----|--|
| 事業の 必要性 | ○必要性・緊急性 | 整備が必要な主たる理由 | 現状の課題から事業が必要な主たる理由 | ■ | ■ | 農地は未整備であり、区画は狭小且つ不整形、道路も狭く、水路も老朽化しており農業の生産性が低い。新たな担い手にまとまった優良農地を確保し、競争力ある農業を実現するために、早急に基盤整備を実施することが必要。 |
| | | 緊急を要する現状の課題 | 地埒状況による緊急性 国営事業等関連する他の公共事業との関係で緊急性が高い | ■ | ■ | 農業の減少や高齢化の進展に伴い担い手の確保対策が喫緊の課題であるなか、本地区においては、関係機関が連携し、竹田市ファーマーズスクールの卒業生等の新たな担い手を確保を計画している。 |
| 事業の 必要性 | ○整備効果 | 関連事業との進捗調整等 | 当該事業を早急に実施しなければ、他事業の進捗等に著しい影響が生じる | □ | □ | 該当なし |
| | | 事業実施により得られる効果 | 土地生産性及び労働生産性の維持・向上効果額（受益面積あたり） 担い手の経営等農用地面積の割合（受益面積当たり） 他産業への経済波及効果額（受益面積当たり） | ■ | ■ | ハード整備（区画整理）を行うことによって、生産性の高い農地を新たな担い手に集積することができる。 担い手に80%以上の農地を集積。 該当なし |
| 事業手法 ・工法の 妥当性 | ○費用対効果分析 | 費用対効果分析（B/C）等 | B/C 1 以上の効果が見込まれる | ■ | ■ | (前回) B/C=531,000 / 441,000 与 1. 2 (今回) B/C=877,000 / 800,000 与 1. 1 |
| | | 関係法令・技術基準等との適合 | 関係法令や技術基準等への適合状況 | ■ | ■ | 適用法令は土地改良法、技術基準は土地改良設計基準であり、適合した工法を採用している。(変更なし) |
| 事業の 実施環境 | ○工法の妥当性 | 複数案の検討 | 事業効果及び経済性における工法の検討状況 | ■ | ■ | 建設業界の人手不足対策として、工事費は増加するものの県県とも全面的に推進するIC活用工事を実施している。 |
| | | コスト削減に向けた具体的施策 | コスト削減に向けた工種・工法の導入 | ■ | ■ | 工法等の比較検討を行い、経済的な工法を採用している。(変更なし) |
| 事業の 実施環境 | ○コスト削減 | 地域材、建設副産物の有効利用 | 地域材の有効活用、地域内産生の建設副産物の使用 | □ | □ | 該当なし |
| | | 自然環境への配慮 | 周辺の自然環境への影響と負荷軽減対策 | ■ | ■ | 低排出ガス型の建設機械を使用している。(変更なし) 環境省補助金にて、クマカカの飛脚が確認されたことから、営業地の調査を実施したが、現場周辺に営業地が無いことを確認した。 (追記) |
| 事業の 実施環境 | ○環境等への配慮 | 周辺の住環境への配慮 | 周辺の住環境の状況と負荷軽減対策 | ■ | ■ | 低騒音型の建設機械を使用している。(変更なし) |
| | | 景観への配慮 | 周辺の景観への配慮 | □ | □ | 該当なし |
| 事業の 実施環境 | ○事業の実効性 | 残土処理の状況 | 残土処理土量の低減対策と処理地での環境配慮 | ■ | ■ | 土は現場内流用を行い、残土の発生を最小限に抑える。(変更なし) |
| | | 文化財の保護 | 文化財等の調査及び保護 | □ | ■ | 試掘調査で埋蔵文化財が確認されたためR3年度から発掘調査を実施中。 |
| 事業の 実施環境 | ○事業の成立性 | 地元要望、協力体制 | 地元からの申請事業であり、地元関係者により推進協議会を行っている。(変更なし) | ■ | ■ | 地元からの申請事業であり、地元関係者により推進協議会を行っている。(変更なし) |
| | | 市町村の協力体制 | 地元説明や用地取得(用地使用承諾)に関して市町村の支援がある | ■ | ■ | 市に県営事業の地元調整担当職員が配属されている。(変更なし) |
| 事業の 実施環境 | ○事業の成立性 | 用地取得の難易度 | 地域地権者等の同意又は理解が得られている | ■ | ■ | 地権者からの同意を得ており、事業実施時に全ての農地について農地中間管理権を有している。(変更なし) |
| | | 法令に基づく調整事項 | 法令に基づく調整事項がある(国立公園等) | □ | □ | 該当なし |
| 事業の 実施環境 | ○事業の成立性 | 上位計画等との関連 | 市町村が策定する振興計画や農業振興地域整備計画との整合性 | ■ | ■ | 第2次竹田市農林業振興計画(H28.3)との整合性を図っている。 |
| | | 事業の根拠法令・採択要件 | 事業実施要件・要領に規定された事業内容、採択基準の要件への適合状況 | ■ | ■ | 事業実施要件等に規定された事業内容、採択基準の要件に適合している。(変更なし) |
| 事業の 実施環境 | ○事業の成立性 | 他事業との関連 | 他事業の実施状況、連携による効果、進捗状況等 | □ | □ | 特になし |
| | | 施工時期、期間の制限 | 工事の時期や期間に制限がある(観光地等) | □ | □ | 特になし |
| 事業の 実施環境 | ○事業の特殊性 | 技術的難易度 | 地形、地質、水利状況等からみて、当該事業の施工の技術的実現性 | ■ | ■ | 大規模な切土及び盛り土の地区もなく、難工事等は予想されない。(変更なし) |

再評価書

様式2-1

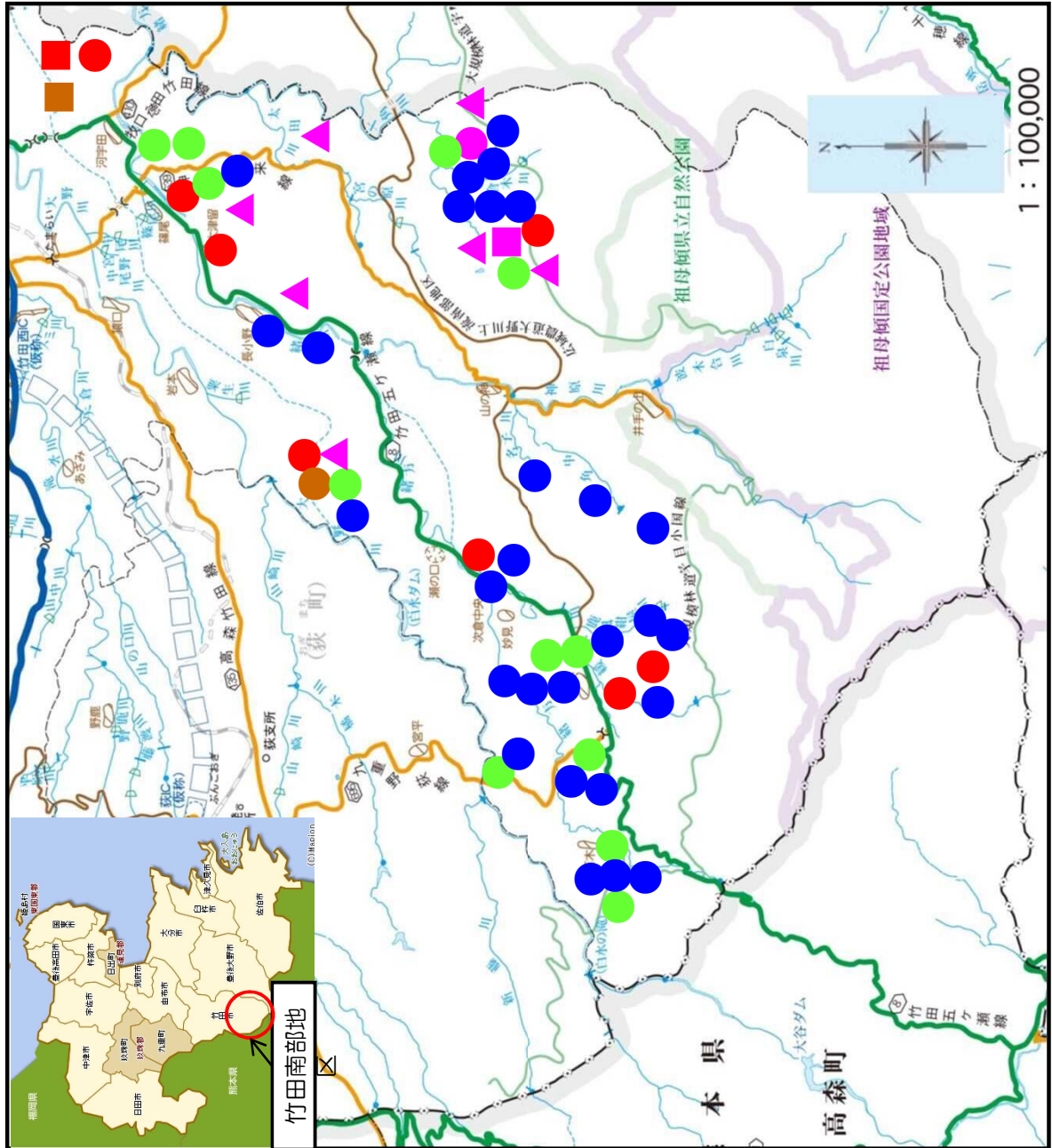
| | | | | | | | |
|---------------|---|---------------|-----------------|------------------|---------|---------------|---------|
| 事業名・路線河川港地区名等 | 中山間地域総合整備事業 竹田南部地区 | | | | | | |
| | 所在地・工区名 竹田市大字入田、門田、太田、倉木、田井、神原、中角、次倉、九重野 | | | | | | |
| 事業の目的 | 中山間地域の特色を活かした営農の確立を支援するため、農業生産を支える水路や農道等の基盤整備を実施し、併せて農業集落道や営農飲雑用水施設等の農村生活環境の整備を一体的に行い、農業・農村の活性化を図る。 | | | | | | |
| 再評価基準 | 再評価後5年経過 | | | | | | |
| 未着工・未完了の理由 | ほ場整備及び農業集落道整備等において、以下の理由により工事着手に遅れが生じている。 ・ほ場整備：当初、地区内の担い手が営農を行う計画であったが、高齢化や健康状態により営農継続が厳しくなったことにより、後継者を含めた営農計画に変更が生じ事業の着手ができなかったため。 ・集落道：買収予定地の地権者が亡くなったことから、相続人全員の承諾書を取得するのに時間を要したため。 | | | | | | |
| 事業採択年度 | 採択年度： 平成24年度 | | | 着工年度： 平成24年度 | | | |
| 事業実施予定期間 | 当初： 平成24年度～平成29年度 | | | 変更： 平成24年度～令和7年度 | | | |
| 事業の概要 | 計画概要 | | | | | | |
| | | 当初計画(平成23年度) | | 前回評価時(平成28年度) | | 今回評価時(令和3年度) | |
| | 計画期間 | 平成24年度～平成29年度 | | 平成24年度～令和4年度 | | 平成24年度～令和7年度 | |
| | 工種 | 数量 | 金額(百万円) | 数量 | 金額(百万円) | 数量 | 金額(百万円) |
| | 農業用排水施設 | 28工区 6,166m | 321 | 28工区 6,166m | 353 | 28工区 6,166m | 375 |
| | 農道 | 1工区 669m | 94 | 1工区 669m | 99 | 1工区 669m | 99 |
| | ほ場 | 8工区 27.0ha | 305 | 8工区 27.0ha | 332 | 8工区 27.0ha | 349 |
| | 客土 | 1工区 0.8ha | 4 | 1工区 0.8ha | 4 | 1工区 0.8ha | 4 |
| | 暗渠排水 | 12工区 12.8ha | 28 | 12工区 12.8ha | 34 | 12工区 12.8ha | 39 |
| | 農業集落道 | 1工区 353m | 22 | 1工区 353m | 25 | 1工区 353m | 28 |
| | 営農飲雑用水 | 1工区 | 65 | 1工区 | 65 | 1工区 | 65 |
| | 農業集落排水 | 1工区 | 16 | 1工区 | 16 | 1工区 | 16 |
| | 鳥獣進入防止施設 | 7工区 30,700m | 121 | 7工区 30,700m | 132 | 7工区 30,700m | 137 |
| | 測量及び試験費 | 一式 | 273 | 一式 | 287 | 一式 | 298 |
| | 用地及び換地費 | 一式 | 98 | 一式 | 110 | 一式 | 119 |
| 計 | | 1,347 | | 1,457 | | 1,529 | |
| 変更内容・理由 | ・物価変動に伴う工事費の増額(72百万) ・ほ場整備における後継者を含めた営農計画の変更及び集落道整備における相続関係に伴う完了年度の延伸(令和4年度→令和7年度) | | | | | | |
| 事業費の推移 | 事業進捗の状況 | | | | | | |
| | ・H24年度から事業着手しており、R2年度末迄の進捗率は61%である。 関係機関との調整を行いながら、計画的に事業を進めている。 ・用地取得率は76% 残りの用地は令和4年度に県へ移転登記を行う。(地権者同意済) | | | | | | |
| | 事業年度 | 年度事業費 | 累計事業費 | 工種 | 進捗率% | 摘要 | |
| | 全体(当初) | 1,529 | | | | | |
| | H24 | 95 | 95 | 用排水施設 営農飲雑用水 | 6% | | |
| | H25 | 230 | 325 | 用排水施設 農道、集落排水 | 21% | 用地補償 (農道) | |
| | H26 | 64 | 389 | 用排水施設 農道、集落排水 | 25% | | |
| | H27 | 109 | 498 | 用排水施設 農道 | 33% | 用地補償 (農道) | |
| | H28 | 146 | 644 | 用排水施設 ほ場整備 | 42% | | |
| | H29 | 25 | 669 | 用排水施設 ほ場整備 | 44% | | |
| | H30 | 154 | 823 | 用排水施設 ほ場整備、客土 | 54% | | |
| | H31 | 101 | 924 | 用排水施設 ほ場整備 | 60% | | |
| | R2 | 10 | 934 | 用排水施設 ほ場整備 | 61% | | |
| | R3 | 23 | 957 | 用排水施設 ほ場整備 | 63% | | |
| | R4 | 60 | 1,017 | ほ場整備 暗渠排水、集落 | 67% | 用地補償 (集落道) | |
| R5 | 200 | 1,217 | ほ場整備 暗渠排水、集落 | 80% | | | |
| R6年度以降 | 312 | 1,529 | ほ場整備 | 100% | | | |

再評価書

様式2-2

| | | | | | |
|-------------|-------------------------|---|--|---------------|---------------|
| 事業環境の変化 | 社会状況の変化 (社会・経済情勢の変化) | ◆当初計画から大幅な変更はない。 ・農業施設の老朽化による維持管理に労力を要することや道路幅員が狭小なため大型車両による輸送に支障をきたす等、農業生産の効率化の弊害となっている。 | | | |
| | 地元情勢の変化 | ◆当初計画から大幅な変更はない。 ・地元や関係市町からの要望も強く、事業実施への理解、協力は概ね得られている状況である。 | | | |
| 事業の必要性 | 必要性・緊急性 | ◆当初計画から大幅な変更はない。 ・本地域は、農業をめぐる生産環境の変化や農業者の高齢化と担い手不足が顕在化しているため、農業生産の効率化や生活環境の改善を実現することが求められている。また、農業施設の老朽化等により施設の維持管理等にも多大な労力を費やしている。 以上のことから、本地区の農業経営の安定や農業所得の向上、生活環境の改善を図るため、農業水利施設整備やほ場整備、農業集落道等の整備を実施する必要がある。 | | | |
| | 整備効果 | ◆当初計画から大幅な変更はない。 ・農業用排水路整備により、安定した用水の確保と維持管理費の節減が期待できる。 ・農道整備により、走行の安全性の確保や農作業の効率化等、営農条件の改善が期待できる。 ・ほ場整備により、営農に対する労働時間の大幅な減、用排水の分離等が可能となる等、営農条件の改善が期待できる。 ・集落道の整備により農村住民の日常生活における利便性の向上とともに、防災上の観点からも安心して暮らせる地域となり生活環境の改善に貢献する。また、道路沿線における農業生産・流通の効率化も期待できる。 ・以上より農業生産の効率化や生活環境の改善に貢献している。 | | | |
| 事業手法・工法の妥当性 | 費用便益分析 | 費用便益比(B/C) | 事業採択時 1.3 | 前回再評価時 1.2 | 今回再評価時 1.6 |
| | | 費用便益の分析 | 前回 2,567,000 / 2,140,000 = 1.20 ≒ 1.2 今回 4,228,000 / 2,714,000 = 1.56 ≒ 1.6 ・費用便益比は1.0以上であり、経済効果を有している。 ・H27より「国産農産物安定供給効果」を追加することとなったため、効果算定の見直しを行い、便益が増加した。 | | |
| | 工法の妥当性 | ◆当初計画から大幅な変更はない。 ・土地改良設計基準等に則した設計とし、適正な工法を採用している。 ・地域の条件に応じた工法等を採用している。 | | | |
| | コスト縮減 | ◆当初計画から大幅な変更はない。 ・建設発生土については、現場内流用を基本として、残土の発生を最小限に抑えることとしている。 残土が発生した場合は、近傍の公共事業に流用予定で、運搬距離を抑え、コスト縮減を図っている。 | | | |
| | 環境等への配慮 | ◆当初計画から大幅な変更はない。 ・建設発生土は可能な限り現場内流用とし、過不足分については工区間及び公共工事間の流用を行う。 ・低排出ガス型の建設機械を使用している。 ・低騒音型の建設機械を使用している。 ・環境情報協議会にて、工事地区内に希少生物等の生息は確認されなかった。工事中に確認された場合、近傍の生息可能域へ移動することとしている。(現時点で工事中に希少生物等の生息は確認されていない) | | | |
| | 事業の実効性 | ◆当初計画から大幅な変更はない。 ・地元からの申請事業であり、事業実施への理解、協力は得られている。 ・土地改良法手続により、受益者の同意を得ている。 ・市に営農事業の地元調整担当職員が配属されており、県と市が一体となって説明・交渉等を行っている。 | | | |
| 事業実施環境 | 事業の成立性 | ◆前回再評価時から大幅な変更はない。 ・土地改良法第85条に基づき事業を実施している。 ・事業実施要綱要領等に規定された事業内容、採択基準の要件に適合している。 | | | |
| | 事業の特殊性 | 特になし | | | |
| | 事業の継続性 | 特になし | | | |
| 対応方針 | 対応方針案 | ・「継続」 | | | |
| | 理由 | ・生産基盤の整備による農業生産の向上、農業経営の安定化、また生活基盤の整備による農家・地元住民の日常生活の利便性向上が図られる。 ・市や地元からの要望が強く、理解・協力は得られている。 以上の理由から、事業継続としたい。 | | | |

事業箇所位置図



○農業生産基盤整備

- 農業用排水 28工区 6,166m
- 農道 1工区 669m
- ほ場 8工区 27.0ha
- 客土 1工区 0.8ha
- 暗渠排水 12工区 12.8ha

○農村生活環境整備

- 農業集落道 1工区 353m
- 営農飲雑用水 1工区
- 農業集落排水 1工区

○効果促進事業

- ▲ 鳥獣進入防止柵 7工区 30,700m

竹田市の南部地域を事業対象

費用便益内訳書

金額単位：千円

| 事業名 | | 中山間地域総合整備事業 竹田南部地区 | | |
|---|---|---------------------------|-----------|-----------|
| 総費用 (A) | 施設名 | 整備規模 | 事業費 | 備考 |
| 投資期間 H24～R47 (期間の内訳) 事業期間 H24～R7 維持管理期間 R8～R47 | 当該事業費 | | 1,476,000 | |
| | 維持管理費 | | 1,991,000 | |
| | | | | |
| | | | | |
| | | | | |
| | | | | |
| | | | | |
| | | 合 計 | | 3,467,000 |
| 総便益 | 評価項目 | | 便益額 | 備考 |
| 測定期間 H24～R47 (期間の内訳) 事業完了まで H24～R7 事業完了後 R8～R47 | 作物生産効果 | | 3,258,000 | |
| | 営農経費節減効果 | | 1,511,000 | |
| | 維持管理費節減効果 | | -55,000 | |
| | 営農に係る走行経費節減効果 | | 305,000 | |
| | 地積確定効果 | | 18,000 | |
| | 国産農産物安定供給効果 | | 1,897,000 | |
| | 生活環境改善効果 | | 165,000 | |
| | 地域用水効果 | | 319,000 | |
| | | | | |
| | | | | |
| | | 合 計 | 7,418,000 | 割引前の総費用 |
| 総費用額 (C) | 2,714,000 | 割引率を4%として事業費を現在価値化したものの合計 | | |
| 総便益額 (B) | 4,228,000 | 割引率を4%として便益額を現在価値化したものの合計 | | |
| 費用便益 比率 (B/C) | $4,228,000 \div 2,714,000 = 1.56 \approx 1.6$ | | | |
| (その他の整備効果)・・・貨幣価値換算して便益額を算出した項目以外 集落道の整備により、緊急車両の通行路としても活用できる | | | | |

再評価チェックリスト(中山間地域総合整備事業)

地区名(竹田南部)

| 大項目 | 中項目 | 小項目 | 小項目の細別 | 前回 | 今回 | 状況(前回評価からの変化点及び現状) |
|--------|----------|----------------|--|----|----|---|
| 事業の必要性 | ○必要性・緊急性 | 整備が必要な主たる理由 | 現状の課題から事業が必要な主たる理由 | ■ | ■ | 本地域は、農業をめぐる生産環境の変化や農業者の高齢化と担い手不足が顕在化しているため、農業生産の効率化や生活環境の改善を実現することが求められている。また、農業施設の老朽化等により施設の維持管理等に多大な労力やコストがかかることから、本地域の農業経営の安定や農業所得の向上、生活環境の改善を図るため、農業水利施設整備やほ場整備、農業集落集約等の整備を実施する必要がある。(変更なし) |
| | | 緊急を要する現状の課題 | 機能低下 | ■ | ■ | 用排水路の土砂の堆積等による閉塞や老朽化による漏水が著しく、用水の安定供給に支障をきたしているため、地元が簡易補修等を実施しており、多大な労力を費やしている。(変更なし) |
| 事業実施環境 | ○事業の成立性 | 関係法令・技術基準等との適合 | 費用便益分析(B/C)1以上、もしくは普及化が困難な効果を考慮した場合に費用を越えた効果が見込まれる | ■ | ■ | B/C = (前回) 1.2 (今回) 1.6 (少数第1位) 前回 2,567,000 / 2,140,000 = 1.20 ≧ 1.2 今回 4,228,000 / 2,714,000 = 1.56 ≧ 1.6 |
| | | 関係法令・技術基準等との適合 | 関係法令や技術基準等への適合状況 | ■ | ■ | 適用法令は土地改良法、技術基準は土地改良設計基準に則しており、適正な工法を採用している。(変更なし) |
| 事業実施環境 | ○事業の特殊性 | 関係法令・技術基準等との適合 | 建設法の検討 | ■ | ■ | 地域の条件に応じた工法等を採用している。(変更なし) |
| | | 関係法令・技術基準等との適合 | コスト削減に向けた具体的施策 | ■ | ■ | 工法等の比較検討を行い、経済的な工法を採用している。(変更なし) |
| 事業実施環境 | ○事業の成立性 | 関係法令・技術基準等との適合 | 地域材、建設副産物の有効利用 | ■ | ■ | 現場内流用を行い残土の発生を最小限に抑える。(変更なし) |
| | | 関係法令・技術基準等との適合 | 自然環境への配慮 | ■ | ■ | 低排出ガス型の建設機械を使用している。(変更なし) |
| 事業実施環境 | ○事業の成立性 | 関係法令・技術基準等との適合 | 周辺環境への配慮 | ■ | ■ | 環境情報協議会にて、工事地区内に希少生物等の生息は確認されなかった。工事中に確認された場合、近隣の生息可移動することとしている。(現時点で工事中に希少生物等の生息は確認されていない)(追記) |
| | | 関係法令・技術基準等との適合 | 周辺環境への配慮 | ■ | ■ | 低騒音型の建設機械を使用している。(変更なし) |
| 事業実施環境 | ○事業の成立性 | 関係法令・技術基準等との適合 | 景観の配慮 | □ | □ | 該当なし |
| | | 関係法令・技術基準等との適合 | 特殊土処理の状況 | ■ | ■ | 建設発生土は可能な限り現場内流用とし、過不足については工区間及び公共工事間の流用を行う。(変更なし) |
| 事業実施環境 | ○事業の成立性 | 関係法令・技術基準等との適合 | 文化財等の保護 | □ | □ | 該当なし |
| | | 関係法令・技術基準等との適合 | 地元要望、協力体制 | ■ | ■ | 地元からの申請事業であり、事業実施への理解、協力は得られている。(変更なし) |
| 事業実施環境 | ○事業の成立性 | 関係法令・技術基準等との適合 | 市町村の協力体制 | ■ | ■ | 市に照会事業の地元調整担当職員が配属されており、県と市が一体となって説明・交渉等を行っている。(変更なし) |
| | | 関係法令・技術基準等との適合 | 用地取得の難易度 | ■ | ■ | 土地改良法手続により、受益者の同意を得ている。(変更なし) |
| 事業実施環境 | ○事業の成立性 | 関係法令・技術基準等との適合 | 法令に基づく調整事項 | □ | □ | 該当なし |
| | | 関係法令・技術基準等との適合 | 上位計画等との関連 | □ | □ | 該当なし |
| 事業実施環境 | ○事業の成立性 | 関係法令・技術基準等との適合 | 事業の根拠法令・採択要件 | ■ | ■ | 土地改良法第85条に基づき事業を実施している。(変更なし) |
| | | 関係法令・技術基準等との適合 | 他事業との関連 | □ | □ | 事業実施要綱等にて指定された事業内容、採択基準の要件に適合している。(変更なし) |
| 事業実施環境 | ○事業の成立性 | 関係法令・技術基準等との適合 | 施工時期、期間の制限 | □ | □ | 該当なし |
| | | 関係法令・技術基準等との適合 | 技術的難易度 | □ | □ | 該当なし |

* 「小項目の細別」は、対象事業の内容により記述が異なる場合がある。

* 該当あり項目は■、該当なし項目は□で記載。

※ 太枠着色部は、修正不可(様式統一項目)

再評価書

様式2-1

| | | | | | | | | |
|--|---------|--|------------------|---|------------------|---------|-------------|---------|
| 事業名・路線河川港地区名等 | | 森林環境保全整備事業 | | 林道 吉四六線 | | | | |
| 所在地・工区名 | | 臼杵市野津町大字白岩 | | | | | | |
| 事業の目的 | | <p>林道は森林地域の路網の骨格をなすもので、森林資源の適正な管理及び保全を図り、併せて林産物搬出コストの低減や機械化を促進し、効率的な林業経営を行うため必要な施設である。</p> <p>本路線の利用区域は、522ha(人工林率55%)と豊富な森林資源を有するが、地形が急峻であることや、骨格となる道路がなく路網整備が不十分であるために、適正な森林管理及び森林資源の有効活用が遅れている。</p> <p>このため、本林道が地域の骨格となり、路網のネットワークを形成し、効率的な森林整備を推進していく必要がある。</p> <p>本林道を林内路網の骨格として整備することで、路網整備が促進され、森林の適正な維持管理及び保全を図る。併せて、林産物の搬出運搬コストの低減や機械化を促進し、効率的な林業経営に寄与する。</p> | | | | | | |
| 再評価基準 | | 再評価後5年経過 | | | | | | |
| 未着工・未完了の理由 | | <p>・本路線は全体計画延長が、8.9kmと開設延長が長く、2工区で工事を進めているが、国の公共林道予算の減少により、当初計画していた年度毎の予算が確保できず、開設の進捗が遅れ、未完了となっている。</p> | | | | | | |
| 事業採択年度 | | 採択年度： 平成5年度 | | | 着工年度： 平成5年度 | | | |
| 事業実施予定期間 | | 当初：平成5年度～平成25年度 | | | 変更：平成5年度～令和9年度 | | | |
| 事業の概要 | 計画概要 | <p>・本路線は、臼杵市野津町大字白岩の「林道戸屋平宇曾河内線」を起点とし、臼杵市野津町大字白岩の「県道野津宇目線」に至る延長8.9km、利用区域面積522haの林道である。</p> <p>・構造(林道規定) 自動車道2種1級 延長 8,948m 全幅員 4.0～5.0m</p> | | | | | | |
| | | | 当初計画 | | 前回変更(平成28年度) | | 今回変更(令和3年度) | |
| | | 計画期間 | 平成5年度～平成25年度 | | 平成5年度～令和4年度 | | 平成5年度～令和9年度 | |
| | | 工種 | 数量 | 金額(百万円) | 数量 | 金額(百万円) | 数量 | 金額(百万円) |
| | | 開設工事 | 13,800m | 1,532 | 8,948m | 1,850 | 8,948m | 1,850 |
| | | 法面工事 | 1式 | 500 | 1式 | 500 | 1式 | 600 |
| | | 測量試験費 | 1式 | 45 | 1式 | 45 | 1式 | 45 |
| | | 補償費 | 1式 | 5 | 1式 | 5 | 1式 | 5 |
| | | 計 | | 2,082 | | 2,400 | | 2,500 |
| | | 事業の概要 | 変更内容・理由 | <p>・計画期間の延伸 国の公共林道予算の減少により、当初計画していた年度毎の予算が確保できないため、事業期間を5年間延伸する。</p> <p>・事業費の変動 切土法面で不安定な区間があり、法面対策の工法を植生マット工から法枠工及び鉄筋挿入工に変更したため、当初に比べて、事業費が増加している。</p> | | | | |
| <p>・令和2年度末の事業進捗率は79%である。 (用地は土地使用承諾により実施しており、全員から承諾を得ている。)</p> | | | | | | | | |
| 事業の概要 | 事業進捗の状況 | | | | | | | |
| | | 事業年度 | 年度事業費 (百万円) | 累計事業費 (百万円) | 工種 | 進捗率% | 摘要 | |
| | | 全体(当初) | | 2,082 | 林道開設・法面・測量設計・補償費 | | | |
| | | 平成27年度まで | 1,676 | 1,676 | 林道開設・法面・測量設計・補償費 | 67% | | |
| | | 平成28年度 | | 1,676 | | 67% | | |
| | | 平成29年度 | 6 | 1,682 | 測量設計 | 67% | | |
| | | 平成30年度 | 33 | 1,715 | 林道開設 | 69% | | |
| | | 令和元年度 | 137 | 1,852 | 林道開設・法面・測量設計 | 74% | | |
| | | 令和2年度 | 135 | 1,987 | 林道開設・法面・測量設計 | 79% | | |
| | | 令和3年度 | | 1,987 | | 79% | | |
| | | 令和4年度 | 100 | 2,087 | 林道開設・法面・測量設計・補償費 | 83% | | |
| 令和5年度 | 100 | 2,187 | 林道開設・法面・測量設計・補償費 | 87% | | | | |
| 令和6年度以降 | 313 | 2,500 | 林道開設・法面・測量設計・補償費 | 100% | | | | |

再評価書

様式2-2

| | | | | | |
|--------------------------|--|--|-------|-------------|------------------------------|
| 事業環境の変化 | 社会・経済情勢の変化 | <ul style="list-style-type: none"> ・国の公共林道事業予算の減少により、開設の進捗状況が遅れている。 ・原木価格が上昇しており、国産材への需要が高まっている。 ・木材チップ工場や木質バイオマス発電所の稼働により、山林未利用材(林地残材、支障木材等)や天然林(雑木等)への利用価値が高まっている。 | | | |
| | 地元情勢の変化 | 計画当初から地元や関係市からの要望も強く、事業実施への理解、協力は得られており、所有者全員から承諾を得ている。(平成22年12月 市→県 事業進捗要望) | | | |
| 事業の必要性 | 必要性・緊急性 (前回から大幅な変更なし) | <ul style="list-style-type: none"> ・現状の課題 本路線の利用区域には、豊富な森林資源が存在するが、地形が急峻であることや、骨格となる道路がないため路網整備が不十分であり、適正な森林管理及び森林資源の有効活用がされていない。 ・整備の必要性 森林整備の推進、林業経営の収益性の向上、労働安全・担い手の確保には、高性能林業機械を中心とした効率的な施業システムの導入が不可欠であり、路網の整備が重要である。 このため、本林道を林内路網の骨格として整備することで、林内路網整備の促進を図り、適正な森林管理及び森林資源の有効活用を推進する必要がある。 | | | |
| | 整備効果 (前回から大幅な変更なし) | <ul style="list-style-type: none"> ・これまで搬出が出来ていなかった区域が搬出可能となるため、森林整備が促進される。 ・森林へのアクセスが容易となり、労働負荷の軽減が図られ、就労環境の改善に繋がる。また、林産物搬出の基盤が整備されることで、林業生産活動が活性化し、就労機会の増加や後継者の確保にも寄与する。 ・適正な森林の維持管理が促進されることで、水源のかん養や土砂崩壊の防止など森林の持つ公益的機能が増進される。 ・適正な森林の維持管理が促進されることで、林地崩壊等を未然に防ぐことができる。 | | | |
| 事業手法・工法の妥当性 | 費用便益分析 | 費用便益比(B/C) | 事業採択時 | 平成28年度 再評価時 | 今回 再評価時 |
| | | | - | 1.1(少数第1位) | 1.1(少数第1位) |
| | 費用便益の分析 | <ul style="list-style-type: none"> ・費用便益は1.0以上であり、経済効果を有している。 | | (前回) | 4,384,869 / 3,910,760 = 1.12 |
| | | | | (今回) | 5,816,362 / 5,480,679 = 1.06 |
| 工法の妥当性 (前回から大幅な変更なし) | <ul style="list-style-type: none"> ・林道のルートは、地形・地質・周辺環境・経済性等を総合的に比較検討している ・また、地形や地質の変化に対しては、線形の見直し等により対応している。 ・主要構造物については、各工法の経済比較を行い、採用している。 ・林道規程 自動車道区分第2種1級の規格である。 | | | | |
| コスト削減 (前回から大幅な変更なし) | <ul style="list-style-type: none"> ・切土量、盛土量の最適化を図るとともに、路側構造物には安価なL型擁壁の採用や現地発生土の利用を目的に補強土壁工を採用している。 ・線形の見直し、幅員の見直しによる土工量・構造物の削減を行っている。 | | | | |
| 環境等への配慮 (前回から大幅な変更なし) | <ul style="list-style-type: none"> ・現地発生土を利用して擁壁を構築するなど掘削土の現場内処理に努め、周辺環境への影響の縮減を図っている。 ・工事の使用機種に「排ガス対策型」を指定し、二酸化炭素排出の抑制に努めている。 ・法面については植生による緑化を図ることで自然環境への負荷を軽減し、間伐材を柵工等として利用するなど、木材利用に努めている。 ・獣害対策に努めることで早期緑化を図り、環境負荷の軽減を図っている。 | | | | |
| 事業実施環境 | 事業の実効性 (前回から大幅な変更なし) | <ul style="list-style-type: none"> ・地元関係者の承諾は得ており、工事に対する協力も得られている。 ・完成区間は供用を開始し、臼杵市が管理している。 | | | |
| | 事業の成立性 (前回から大幅な変更なし) | <ul style="list-style-type: none"> ・大分中部地域森林計画に搭載している。 ・過疎地域自立促進特別措置法第15条による過疎代行で実施する路線である。 | | | |
| | 事業の特殊性 (前回から大幅な変更なし) | <ul style="list-style-type: none"> ・一般的な技術を使っており、特に問題はない。 | | | |
| 対応方針 | 対応方針案 | 「継続」 | | | |
| | 理由 | <ul style="list-style-type: none"> ・残りの事業計画区間についても、所有者全員から土地承諾書をいただいでおり、今後、国の予算も増加傾向あることかも、事業進捗に目処が立っている。また、費用便益比は1.0以上であり、適正な事業効果を有している。 ・以上の理由から「継続」としたい。 | | | |

事業箇所位置図



費用便益内訳書

金額単位：千円

| 事業名 | | 森林環境保全整備事業 林道 吉四六線 | | |
|---|--|---------------------------|-----------|--------------|
| 総費用 (A) | 施設名 | 整備規模 | 事業費 | 備考 |
| 投資期間 H5～R49 | 道路建設費 | 1車線 W=4.0～5.0m | 2,411,853 | (補償費・委託費を含む) |
| | 維持管理費 | | 19,266 | 建設した林道の維持費 |
| | 森林整備費 | | 513,838 | 森林整備に係る費用 |
| | 伐採経費 | | 1,235,859 | |
| (期間の内訳) | | | | |
| 事業期間 H5～R9 | | | | |
| 維持管理期間 H5～R49 | | | | |
| | 合 計 | | 4,180,816 | 割引前の総費用 |
| 総便益 | 評価項目 | | 便益額 | 備考 |
| 測定期間 H5～R49 | 木材生産等便益 | | 2,332,670 | |
| | 森林整備経費縮減等便益 | | 7,132,086 | |
| | | | | |
| | | | | |
| (期間の内訳) | | | | |
| 事業完了まで H5～R9 | | | | |
| 事業完了後 R10～R49 | | | | |
| | 合 計 | | 9,464,756 | 割引前の総費用 |
| 総費用額 (C) | 5,480,679 | 割引率を4%として事業費を現在価値化したものの合計 | | |
| 総便益額 (B) | 5,816,362 | 割引率を4%として便益額を現在価値化したものの合計 | | |
| 費用便益比(B/C) | 5,816,362 / 5,480,679 = 1.06 ≒ 1.1 (少数第2位計算結果を表記した後に四捨五入して、1位表示する。) | | | |
| (その他の整備効果)…貨幣価値換算して便益額を算出した項目以外 | | | | |
| <ul style="list-style-type: none"> ・担い手の育成確保 高性能林業機械の活用により、労働環境の改善が図られ、林業就業者の確保が期待される。 | | | | |

※現在価値化の基準時点は、評価を実施する年度とする。

再評価チェックリスト(森林環境保全整備事業)

地区名 (吉四六線)

| 大項目 | 中項目 | 小項目 | 小項目の細別 | 前回 | 今回 | 状況 (前回評価からの変化点及び現状) | |
|-------------|---------------|----------------|---|--------------------------|----|---|---|
| 事業の必要性 | 必要性・緊急性 | 整備が必要な主たる理由 | 現状の課題から事業が必要な主なる理由 | ■ | ■ | 森林施業の効率化及び適正な森林整備を図る。(変更なし) | |
| | | 緊急を要する現状の課題 | 被害地等の早期復旧を行うもの。 災害時等の緊急時には主要道路の迂回路となるもの。 林内路網が整備されておらず、森林の適正な管理が必要な地域である。 | □ | □ | 該当なし。 | |
| 整備効果 | 事業実施により得られる効果 | 関連事業との進捗調整等 | 関連事業の進捗等への影響 | □ | □ | 該当なし。 | |
| | | 事業実施により得られる効果 | 被害地の早期復旧 災害時等の迂回路としての位置づけ 森林の適正な管理 山村住民の生活道としての利便性向上など | □ | □ | 該当なし。 該当なし。 県道野津・宇目線が被災した場合の須久保集落・白岩集落からの旧村市への迂回路(変更なし) 道路網の未整備による管理放棄による森林荒廃防止が図られる。(変更なし) 該当なし。 | |
| 事業手法・工法の妥当性 | 費用対効果分析 | 費用便益分析 (B/C) 等 | 費用便益分析(B/C) 1以上、もしくは貨幣化が困難な効果を考慮した場合に費用を超えた効果が見込まれる | ■ | ■ | (前回) B/C= 1. 1 (小数第1位) 4,384,869 / 3,910,760 = 1.12 (今回) B/C= 1. 1 (小数第1位) 5,816,362 / 5,480,679 = 1.06 | |
| | | | 関係法令・技術基準等との適合 | 関係法令や技術基準等への適合状況 | ■ | ■ | 技術基準は林道規定等であり、適合した工法を採用している。(変更なし) |
| | 工法の妥当性 | 複数案の検討 | 効果と経済性における複数案の検討 | ■ | ■ | 複数のルーテ比較により経済性、実現性、開設効果の最大化を図るとともに、主要工種は類似工法と経済性、耐久性等を比較し最適化している。(変更なし) | |
| | | | コスト削減に向けた工種・工法の導入 | コスト削減に向けた工種・工法の導入 | ■ | ■ | 切土、盛土量の最適化や、路側構造物には安価な工型擁壁の採用や現地養生土の利用を目的に補強工種工を採用している。(変更なし) |
| | コスト削減 | 地域材、建設副産物の有効利用 | 地域材の有効利用、地域内養生の建設副産物の使用 | ■ | ■ | 路側材に再生骨材を使用する。法面保護工に間伐材を使用する。(変更なし) | |
| | | | 自然環境への配慮 | 自然環境への配慮をしている | ■ | ■ | 地域の景観や野生動物の生息・生育環境等に配慮した工種・工法が計画されている。(変更なし) |
| | 環境等への配慮 | 周辺の住環境への配慮 | 周辺の住環境への配慮 | 周辺の住環境への配慮をしている | ■ | ■ | 集落の沿線付近を工事する際には、住民と連絡調整を図る。また、低騒音型重機を使用する。(変更なし) |
| | | | 景観への配慮 | 景観への配慮をしている | ■ | ■ | 切取法面、盛土法面は、可能な限り緑化工を施工することにより景観に配慮している。(変更なし) |
| | 事業の妥当性 | 残土処理の状況 | 残土処理による環境の影響が抑えられている | 残土処理による環境の影響が抑えられている | ■ | ■ | 切土、盛土量を最適化することにより残土量を減らすとともに、残土はすべて路線内に処理することで周辺環境への影響を最小限に抑えている。(変更なし) |
| | | | 文化財の保護 | 文化財の保護対策をおこなっている | ■ | ■ | 事業地内の文化財調査を行い、文化財が確認された場合は保護を優先させる。調査済み(変更なし) |
| 事業実施環境 | 事業の妥当性 | 地元要望、協力体制 | 地元要望(要望書等)、地元の協力体制(期成会等)がある | ■ | ■ | 地元や関係市からの強い要望があり、地元の協力体制が整っている。(変更なし) | |
| | | 市町村の協力体制 | 地元説明や用地取得に関して市町村の支援がある | ■ | ■ | 地元説明や用地取得に関しては、市も一体となって説明・交渉等を行っている。(変更なし) | |
| | 事業の成立性 | 事業の根拠法令・採択要件 | 用地取得の難易度 | 地域地権者等の同意又は理解が得られている | ■ | ■ | 土地所有者、関係者の同意は、得られている(変更なし) |
| | | | 法令等に基づく調整事項 | 法令に基づく調整事項がある | ■ | ■ | 保安林内作業許可。(変更なし) |
| | 事業の特殊性 | 上位計画等との関連 | 市町村森林整備事業計画に位置付けられた事業である | 市町村森林整備事業計画に位置付けられた事業である | ■ | ■ | 旧村市森林整備事業計画に開設すべき林道として搭載されている。(変更なし) |
| | | | 事業の根拠法令・採択要件 | 事業実施に係る根拠法令(条項) | ■ | ■ | 大分中部地域森林計画に搭載され、開設すべき林道として位置づけられている。(変更なし) |
| | 事業の特殊性 | 他事業との関連 | 他事業の実施状況、連携による効果、進捗状況等 | 事業実施に係る根拠法令(条項) | ■ | ■ | 森林法第5条第2項に基づき事業を実施(変更なし) |
| | | | 施工時期・期間の制限 | 事業の採択要件を満たしている | ■ | ■ | 森林環境保全整備事業実施要領等に規定された事業内容、採択基準の要件に適合している。(変更なし) |
| | 事業の特殊性 | 技術的難易度 | 技術面からの事業の実現性 | 工事の実施時期・期間への制限 | □ | □ | 該当なし。 |
| | | | 技術的難易度 | 技術面からの事業の実現性 | □ | □ | 該当なし。 |

* 「小項目の細別」は、対象事業の内容により記述が異なる場合がある。

* 該当あり項目は■、該当なし項目は□で記載。

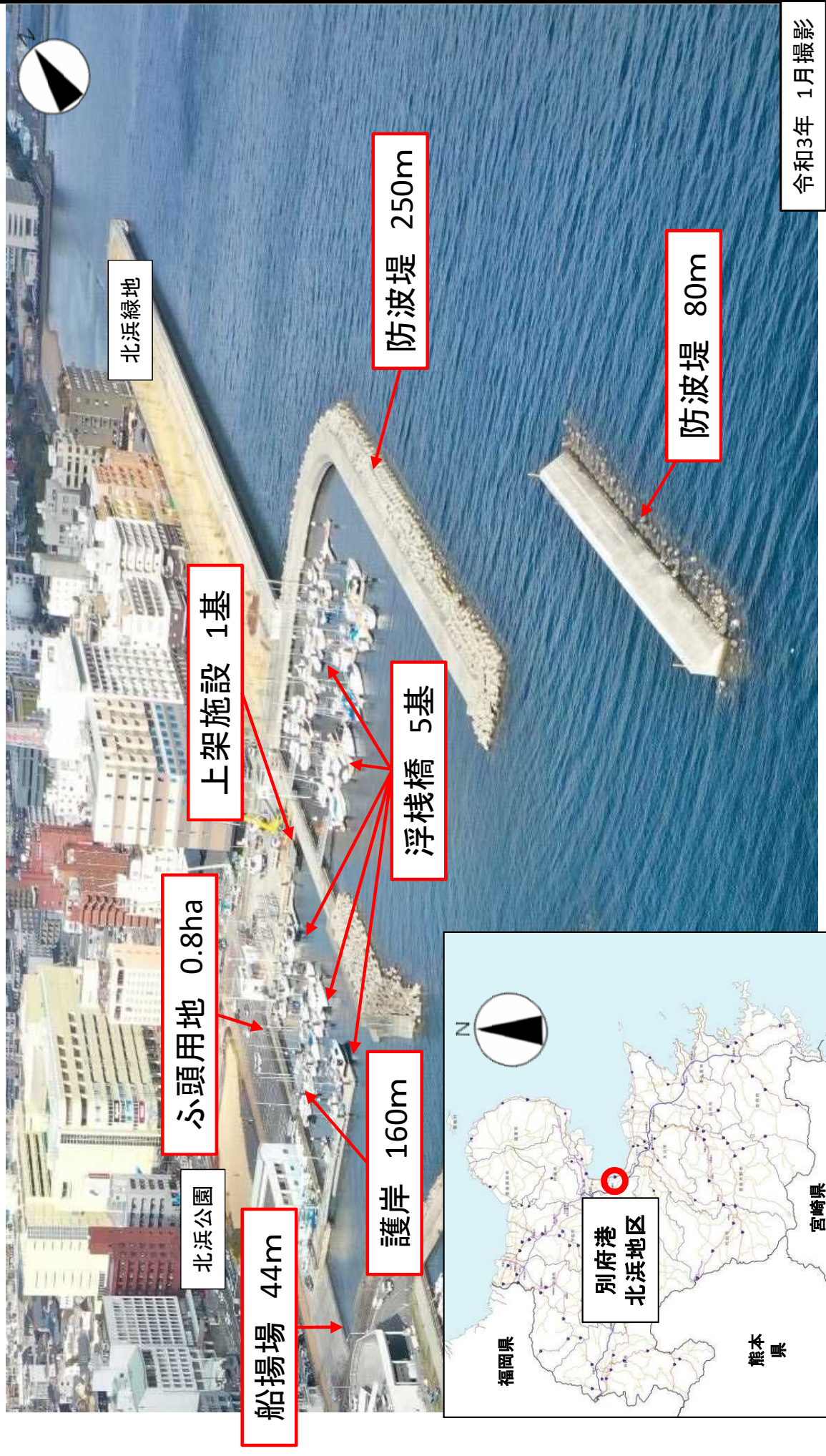
※ 太枠着色部は、修正不可(様式統一項目)

事後評価書

様式 1

| | | | | | | | | | | | |
|------------|--|---|-------|---------------|---------|---------------|---------|---------------|---------|---------------|---------|
| 事業の概要 | 事業名・路線河川港地区名等 | 事業名 重要港湾改修 事業 ・ ベップコウ 別府港 | | | | | | | | | |
| | 所在地・工区名 | ベップシ 別府市 オオアザ 大字 キタハマ 北浜 キタハマク 北浜地区 | | | | | | | | | |
| | 事業の目的 | <ul style="list-style-type: none"> ・別府港は、海の玄関口として、地域の国際化の進展、多様化するレクリエーション活動等に対応するため、市民・観光客の憩いの場としても利用されているみなとづくりを目指している ・本事業（小型船だまり整備事業）により、係船施設以外に無秩序に係留された船舶を適切に係留・保管する ・本施設を利用したヨット体験等のイベントにより、地域の交流機会を増加させ、賑わいを創出する ・別府駅至近の臨海部の景観や環境（地域環境）を向上させる | | | | | | | | | |
| | 事業採択年度 | 平成15年度 | | | | 着工年度：平成15年度 | | | | | |
| | 事業の内容 | 防波堤330m 護岸160m 船揚場44m 浮棧橋5基 ふ頭用地0.8ha 上架施設1基 | | | | | | | | | |
| | 事業計画の推移 | 全体事業概要 | | 当初計画 | | 第1回変更(平成18年度) | | 第2回変更(平成23年度) | | 精算 | |
| | | | 計画期間 | 平成15年度～平成20年度 | | 平成15年度～平成20年度 | | 平成15年度～平成27年度 | | 平成15年度～平成27年度 | |
| | | | 工種 | 数量 | 金額(百万円) | 数量 | 金額(百万円) | 数量 | 金額(百万円) | 数量 | 金額(百万円) |
| | | | 防波堤 | 210m | 900.0 | 250m | 2,570.0 | 330m | 3,062.0 | 330m | 3,340.0 |
| | | | 護岸 | 160m | 240.0 | 160m | 380.0 | 160m | 402.0 | 160m | 402.0 |
| 船揚場 | | | 44m | 90.0 | 44m | 180.0 | 44m | 191.0 | 44m | 191.0 | |
| 浮棧橋 | | | 5基 | 290.0 | 6基 | 294.0 | 6基 | 551.0 | 5基 | 473.0 | |
| ふ頭用地 | | | 0.8ha | 70.0 | 0.8ha | 90.0 | 0.8ha | 238.0 | 0.8ha | 238.0 | |
| 上架施設 | | | 1基 | 90.0 | 1基 | 35.0 | 1基 | 56.0 | 1基 | 56.0 | |
| 計 | | 1,680 | | 3,549 | | 4,500 | | 4,700 | | | |
| 変更内容・理由 | <ul style="list-style-type: none"> ・事業期間は変更なし ・事業費の増は、主に防波堤の基礎部における地盤改良工範囲の追加によるもの | | | | | | | | | | |
| 社会・経済情勢の変化 | <ul style="list-style-type: none"> ・プレジャーボートの利用の利便性向上を考慮した浮棧橋の配置の見直しと管理棟や浮棧橋等をバリアフリー化（H14港湾計画） ・マリンスポーツの需要に対応し、安全性・利便性を向上させるためのヨットとモーターボートの船揚場施設を分離（H17港湾計画） | | | | | | | | | | |
| 事業の効果 | 必要性 | <ul style="list-style-type: none"> ・近年のプレジャーボートの増加により、別府港の港湾区域内に点在する現有の船溜まりでは係留施設が不足し、係船施設以外に無秩序に係留された船舶や使用されなくなり放棄された放置艇が増加していた ・台風等における放置艇の漂流により、周辺施設や他の船舶の破損等、二次被害が危惧されていた ・係船施設以外に無秩序に係留された船舶と、使用されなくなり放棄された放置艇が漁船と接触する等、他の船舶航行の支障となっていた ・駅至近のヨットハーバーでありながら無秩序な係留等により、景観が損なわれていた | | | | | | | | | |
| | 整備効果 | <ul style="list-style-type: none"> ・県の港湾施設である北浜緑地や市営の北浜公園等の周辺施設と合わせ、当該施設整備により、別府駅至近の臨海部の景観や環境が改善した ・港内の整理された係留により漁船との輻輳が解消する等、船舶航行の安全性が向上した ・近隣に温泉や商業施設・宿泊施設があり、駅も近く観光地へのアクセスも良好なため、県外の利用者も多く、観光振興にも寄与した ・周辺住民より、ヨットの体験イベント等で賑わいが出来た、施設が整備されたことで周辺のゴミが減って地域が明るくなった、海とヨットのロケーションがよく、頻りに散歩に出かけるようになった等の声をもらっている | | | | | | | | | |
| 事業の実施状況 | 費用対効果分析 | 前 回：総費用 C= 55.7 億円、総便益 B= 98.4 億円 ⇒ B/C=1.8 今 回：総費用 C= 95.9 億円、総便益 B= 120.4 億円 ⇒ B/C=1.3 | | | | | | | | | |
| | 工法の妥当性 | ・港湾法、港湾の施設の技術上の基準を定める省令などにより適合した工法を採用した | | | | | | | | | |
| | コスト縮減 | ・埋立土の利用は、公共工事の発生土を受入れてコスト縮減を図った（埋立土：2万5千m ³ 、受入れ公共残土：2万1千m ³ ） | | | | | | | | | |
| | 環境等への影響 | <ul style="list-style-type: none"> ・埋立は、護岸工事が完了し完全な閉水域となった後の埋立土砂の搬入となることから水質等への影響は軽微 ・埋土については公共事業間流用（県道別府挾間線の浜脇トンネル工事による発生残土の受入れ）を行うことにより新たな土砂採取を避け、自然環境の保全に努めた ・既存の施設を再利用（既設防波堤を護岸に改変）することで、自然環境の改変量の縮小に努めた | | | | | | | | | |
| | 事業の実効性の確認 (事業採択時からの変化の状況) | ・事業採択時から地元は終始協力的であり、変化なし | | | | | | | | | |
| 事業の検証 | 当該事業の今後の課題 | <ul style="list-style-type: none"> ・港湾計画の変更による整備内容の見直しや追加に伴い、事業期間が当初より7年間延伸している。事業効果の早期発現のため、事業期間の短縮 ・現在の高い係船率の維持 | | | | | | | | | |
| | 同種事業に関する今後の計画や調査のあり方 | <ul style="list-style-type: none"> ・事前調査や現地調査を密におこない、新設する港湾施設について関係市町村、港湾施設利用者の意見を十分聴取する等現状の課題を精査する ・社会情勢の変化に対応した港湾計画の策定や適切な事業期間の設定を行う | | | | | | | | | |
| | その他特記事項 | ・特になし | | | | | | | | | |
| 対応方針 | 対応方針案 | ・評価の完了 | | | | | | | | | |
| | 理由 | ・当初の事業目的は達成できているため | | | | | | | | | |

事業概要図



費用便益内訳書

金額単位：千円

| 事業名 重要港湾改修事業(小型船だまり整備事業) 別府港 北浜地区 | | | | |
|--|-------------------------------------|---------------------------|------------|-----------|
| 総費用(A) | 施設名 | 整備規模 | 事業費 | 備考 |
| 投資期間 H15～R47 (期間の内訳) 事業期間 H15～H27 維持管理期間 H23～R36 | 小型船だまり整備費 | | 4,664,000 | (用補・測試含む) |
| | 防波堤 | 330m | | |
| | 護岸 | 160m | | |
| | 船揚場 | 44m | | |
| | 浮棧橋 | 5基 | | |
| | ふ頭用地 | 0.8ha | | |
| | 上架施設 | 1基 | | |
| | 維持管理費 | | | 500,000 |
| | 合 計 | | 5,164,000 | 割引前の総費用 |
| 総便益 | 評価項目 | | 便益額 | 備考 |
| 測定期間 効果の発現 以降50年間 (H27～R47) | 交流機会の増加便益 | | 15,550,000 | |
| | 地域環境の向上便益 | | 6,250,000 | |
| | 供用期間終了後も残る施設の価値(土地、防波堤) | | 966,000 | |
| | | | | |
| | | | | |
| | | | | |
| | | | | |
| | 合 計 | | 22,766,000 | 割引前の総便益 |
| 総費用額(C) | 9,598,000 | 割引率を4%として事業費を現在価値化したものの合計 | | |
| 総便益額(B) | 12,035,000 | 割引率を4%として便益額を現在価値化したものの合計 | | |
| 費用便益比(B/C) | 12,035,000 / 9,598,000 = 1.25 ≒ 1.3 | | | |
| (その他の整備効果)…貨幣価値換算して便益額を算出した項目以外 ・大分県セーリング連盟の艇庫が併設され、青少年等のマリンスポーツの振興に寄与 | | | | |

※現在価値化の基準時点は、評価を実施する年度とする。

港湾改修・整備事業 事後評価チェックリスト

| 大項目 | 中項目 | 小項目 | 小項目の細別 | 評価 | 小項目の具体的な内容 | |
|-------------|------------|---------------|------------------------------------|---|---|--|
| 事業の効果 | ○必要性 | 整備が必要な主たる理由 | 当初計画時の課題や社会情勢の変化を踏まえ、事業が必要とされた主な理由 | ○ | <ul style="list-style-type: none"> ・近年のプレジャーボートの増加や船型の多様化等により係留施設が不足し、無秩序に係留された船舶や放置艇が増加 (変更無) ・台風等における放置艇の漂流により、周辺施設や他の船舶の破損等、二次被害が危惧されていた (変更無) ・無秩序に係留された船舶と放置艇が接触する等、他の船舶航行の支障となっていた (変更無) ・駅近のヨットハーバーでありながら無秩序な係留等により、景観が損なわれていた (変更無) | |
| | | | 背後圏地域の活性化 | ○ | <ul style="list-style-type: none"> ・近隣に温泉や商業施設・宿泊施設があり、駅も近く観光地へのアクセスも良好なため、県外の利用者も多く、観光振興にも寄与 | |
| | ○整備効果 | 事業実施により得られた効果 | 防災機能の向上 | ○ | <ul style="list-style-type: none"> ・港内の整理された係留により漁船との接触が解消する等、船舶航行の安全性が向上 | |
| | | | 生活環境の保全、改善 | ○ | <ul style="list-style-type: none"> ・県の港湾施設である北浜緑地や市営の北浜公園等の周辺施設と合わせ、当該施設整備により、別府駅至近の臨海部の景観や環境が改善した | |
| | 事業の実施状況 | ○費用対効果分析 | 費用対効果分析 (B/C) 等 | B/C算出結果、もしくはB/Cによる評価を行わない場合の理由と評価の考え方 | ○ | B/C (前回) 1.76 ≧ 1.8 (最終) 1.25 ≧ 1.3 |
| | | | | ○工法の妥当性 | ○ | <ul style="list-style-type: none"> ・港湾法、港湾の施設の技術上の基準を定める省令などにより適合した工法を採用した (変更無) |
| | | ○コスト削減 | コスト削減に向けた具体的取組 | コスト削減に向けた工種・工法の取組状況 | ○ | <ul style="list-style-type: none"> ・埋立土の利用は、公共工事の発生土 (県道別府線 浜崎トンネル工事) を受入れてコスト削減を図った (埋立土：2万5千m³ 受入れ公共残土：2万1千m³) (変更無) |
| | | | | 自然環境への配慮 | ○ | <ul style="list-style-type: none"> ・埋立は、護岸完成後の閉水域であり、水質等への影響は軽微 (変更無) ・埋立は公共事業間流用を行い、新たな土砂採取を避け、自然環境の保全に努めた (変更無) ・既存の施設を利用することで自然環境の改変量の縮小に努めた (変更無) |
| | | ○環境等への配慮 | 周辺の住環境への配慮 | 周辺の住環境への負荷軽減対策が適切であったか | ○ | <ul style="list-style-type: none"> ・低騒音、低振動型の建設機械を使用した (変更無) |
| | | | | 景観への配慮 | ○ | <ul style="list-style-type: none"> ・別府駅至近の臨海部の景観や環境 (地域環境) を向上させた (変更無) |
| ○当該事業の今後の課題 | | 当該事業の今後の課題 | 残土処理の状況 | ○ | <ul style="list-style-type: none"> ・残土処理該当なし (変更無) | |
| | | | 文化財の保護 | ○ | <ul style="list-style-type: none"> ・文化財調査包蔵地内ではないが、文化財が確認された場合は保護を優先させる (変更無) | |
| ○当該事業の今後の課題 | | 当該事業の今後の課題 | 地元の協力状況 | ○ | <ul style="list-style-type: none"> ・事業採択時から地元は終始協力的であり、変化なし (変更無) | |
| | | | 法令等に基づく調整事項・手続 | ○ | <ul style="list-style-type: none"> ・県の地方港湾審議会及び国の交通政策審議会の審議を経て、港湾計画及び計画変更等が承認されている (変更無) ・港湾関係補助金等交付規則実施要領に規程された事業内容、採択基準の要件に適合 (変更無) ・港湾法第12条第1項第3号に基づき事業を実施 (変更無) | |
| ○当該事業の今後の課題 | 当該事業の今後の課題 | 今後の課題と改善措置 | ○ | <ul style="list-style-type: none"> ・港湾計画の変更による整備内容の増加に伴い、事業期間が当初より7年間延申している。事業効果の早期発現のため、事業期間の短縮 ・現在の高い係留率の維持 | | |
| | | 今後の計画や調査のあり方 | ○ | <ul style="list-style-type: none"> ・事前調査や現地調査を密におこなない、新設する港湾施設について関係市町村、港湾施設利用者の意見を十分聴取する等現状の課題を精査する ・社会情勢の変化に対応した港湾計画の策定や適切な事業期間の設定を行う | | |
| ○当該事業の今後の課題 | 当該事業の今後の課題 | その他の特記事項 | ○ | 特になし | | |
| | | その他の特記事項 | ○ | 特になし | | |

評価が○の場合
 評価に△がある場合 → 事業の目標を達成し、事業効果が顕現している。
 評価に×がある場合 → 概ね事業の目標を達成しているが、課題等について今後も継続して対応が必要である。
 評価に×がある場合 → 早急な対応及びフォローアップをおこなう必要がある。

事前評価書

年度 令和3
整理番号

| | | | | | |
|-------------|------------|---|---------------------------|------|-----|
| 事業名・路線名等 | | コウワンキノウシセツセイビシキョウ 港湾機能施設整備事業 ・ 重要港湾 大分港 大在地区 | オオイトコウ オオサイチク 大分港 大在地区 | 事業主体 | 大分県 |
| 所在地 | | 大分市大字大在 | | | |
| 事業概要 | 事業の目的 | 大在コンテナターミナルのコンテナクレーンの老朽化が進行しているため、コンテナクレーンの更新を行うことで、利用者に安全な設備と安定した物流サービスを提供する。 | | | |
| | 事業内容 | コンテナクレーン N=2基 | | | |
| | 事業費 | C=2, 600百万円 | | | |
| 事業の実施計画 | 完成予定年 | 着手から6年(令和8年度) | | | |
| | 事業段階毎の実施計画 | 1年目 実施設計 2～3年目 実施設計、コンテナクレーン更新工事 4年目 実施設計、コンテナクレーン更新工事（1号機供用開始） 5年目 コンテナクレーン更新工事 6年目 コンテナクレーン更新工事（2号機供用開始） | | | |
| 事業の必要性 | 必要性・緊急性 | <ul style="list-style-type: none"> ・コンテナクレーンは、建設から25年が経過しており、鋼構造本体の再塗装や主要部材の交換などの大規模補修の必要性が目前に迫っている。 ・定期的な部品交換や補修等は実施しているが、突発的な故障が頻発化・長期化しており、2基同時故障・停止が懸念される。 ・突発的な故障による使用不可・制限日数(H30～R3): 174日(不可: 68日、制限: 106日) ・現在、定期コンテナ航路は10航路のほか不定期航路も随時寄港しており、停止による影響は甚大。 | | | |
| | 整備効果 | <ul style="list-style-type: none"> ・老朽化したコンテナクレーンの更新により、利用者に安全な設備と安定した物流サービスを提供できる。 ・ライフサイクルコストが低減される。 | | | |
| 事業手法・工法の妥当性 | 費用対効果分析 | 構造物の更新であることから、費用便益分析による評価とはしない。 | | | |
| | 工法の妥当性 | ・港湾法、港湾の施設の技術上の基準に定める省令やクレーン構造規格、移動式クレーン構造規格などにより適合した工法を採用している。 | | | |
| | コスト縮減 | <ul style="list-style-type: none"> ・大規模補修を行い延命化する場合に比べ、更新することにより長期的なコスト縮減を図られる。 ・撤去クレーンをスクラップ売却することで、更新費用の縮減を図る。 | | | |
| | 環境等への配慮 | ・コンテナクレーンの更新のみであるため、大きな環境の変化はない。 | | | |
| 事業実施環境 | 事業の実効性 | ・利用関係者からは、クレーンの更新について要望あり。 | | | |
| | 事業の成立性 | <ul style="list-style-type: none"> ・大分県長期総合計画「安心・活力・発展プラン2015」2020年改訂版(R2.6改訂)および九州の東の玄関口としての拠点化戦略(H29.3改訂)において、物の流れの拠点として大分港大在地区を位置づけている。 ・大分港港湾計画において、コンテナを取扱う公共ふ頭として位置づけている。 ・港湾法第12条第1項第3号に基づき事業を実施。 | | | |
| | 事業の特殊性 | ・現地作業での据付作業は1か月程度の時間を要するため、コンテナの荷役に影響を与えないように調整が必要。 | | | |
| 対応方針 | | ・以上のとおり事業の必要性が認められることから、本事業を実施したい。 | | | |

費用便益内訳書

金額単位：千円

| | | | | |
|---------------------------------|---|------|-----|-----|
| 事業名 | 港湾機能施設整備事業 ・ 重要港湾 大分港 大在地区 | | | |
| 総費用 (A) | 施設名 | 整備規模 | 事業費 | 備考 |
| | | | | |
| | | | | |
| | | | | |
| | <div style="border: 1px solid black; padding: 5px; width: fit-content; margin: auto;"> 構造物の更新であることから、 費用便益分析による評価とはしない。 </div> | | | |
| | | | | |
| | | | | |
| | | 合 計 | | 〇〇〇 |
| 総便益 | 評価項目 | | 便益額 | 備考 |
| | | | | |
| | | | | |
| | | | | |
| | | | | |
| | | | | |
| | | | | |
| | | 合 計 | | |
| 総費用額 (C) | 割引率を4%として事業費を現在価値化したものの合計 | | | |
| 総便益額 (B) | 割引率を4%として便益額を現在価値化したものの合計 | | | |
| 費用便益比 (B/C) | | | | |
| (その他の整備効果)…貨幣価値換算して便益額を算出した項目以外 | | | | |

事前評価 (改修・整備)

港湾改修・整備事業 事前評価チェックリスト

| 大項目 | 中項目 | 小項目 | 小項目の細別 | 該当及び適否 | | 小項目の具体的な内容 |
|-------------|--------------|---------------------------|--|--------|----|--|
| | | | | 必須 | 優先 | |
| 事業の必要性 | ○必要性・緊急性 | 整備が必要な主たる理由 | 現状の課題から事業が必要な理由 | ○ | | 建設から25年が経過しており、鋼構造本体の再塗装や主要部材の交換などの大規模補修の必要性が目前に迫っている。 突発的な故障が頻発化・長期化しており、2基同時故障・停止が懸念される。 |
| | | 緊急を要する現状の課題 | 重大な被災を受けた事があるか、災害の発生危険性が極めて高い。 フェリー航路の有無 | - | | 定期コンテナ航路 外貿航路7航路、国際フェイダー航路3航路 |
| | ○整備効果 | 関連事業との進捗調整等 | 現状の港湾活動に伴う周辺環境への悪影響の除去 | - | | |
| | | 事業実施により得られる効果 | 物流コストの低減、競争力の向上、背後圏地域の活性化 防災機能の向上 生活環境の保全、改善 | ○ | | 安定した物流サービスの提供 コンテナクレーンの更新により、構造物の安全性が向上する |
| | ○費用対効果分析 | 費用便益分析 (B/C) 等 | B/C1以上、もしくは貨幣化が困難な効果を考慮した場合に費用を超えた効果が見込まれるか | ○ | | 構造物の更新であることから、費用便益分析による評価とはしない |
| 事業手法・工法の妥当性 | ○工法の妥当性 | 関係法令・技術基準等との適合 | 関係法令、港湾施設の技術上の基準等に適合し、地勢条件等を勘案して妥当な工法を採用している | ○ | | 適用法令は港湾法、港湾施設の技術基準は港湾施設の技術上の基準・解説やクレーン構造規格、移動式クレーン構造規格等であり、適合した工法を採用している。 (複数案の検討の概要を別紙に記載) |
| | | 複数案の検討 | 事業の効果と経済性において複数案の検討がされている | - | | |
| | ○コスト削減 | コスト削減に向けた具体的施策 | コスト削減に向けた工種・工法の導入 | ○ | | 大規模補修を行い延命化する場合よりも、更新をすることにより長期的なコスト削減になる。 撤去クレーンをスクラップ売却することで、更新費用の削減を図る。 |
| | | 地域材、建設副産物の有効利用 | 地域材の有効利用、地域内発生建設副産物の使用 | - | | |
| | ○環境等への配慮 | 自然環境への配慮 | 環境に配慮した事業である | - | | |
| | | 周辺の住環境への配慮 | 周辺の宅地等の住環境を悪化させない | ○ | | 設置施設は住宅等と隣接していない |
| | | 景観への配慮 | 設置施設が周辺景観と馴染むような対策を行う | ○ | | 当該箇所周辺はコンテナターミナルとして整備されており、周辺の景観と調和している。 |
| | | 残土処理の状況 | 残土処理量の低減対策と処理地での環境配慮を行う | - | | 当該事業による、残土発生はなし。 |
| | | 文化財等の保護 | 文化財等の調査及び保護を行う | - | | |
| | | 要望書の提出・陳情の有無、期成会等の地元組織の有無 | 要望書の提出・陳情の有無、期成会等の地元組織の有無 | - | | |
| ○事業の実効性 | 地元要望、協力体制 | 地元漁協の了解があるか | 地元漁協の了解があるか | - | | |
| | | 市町村の協力体制 | 地元説明や用地取得に関して市町村の支援がある | - | | |
| | 用地取得の難易度 | 法令等に基づく調整事項 | 法令等に基づく調整事項 | - | | |
| | | 耐震強化岸壁等の計画 | 耐震強化岸壁等の計画 | - | | |
| ○事業の成立性 | 上位計画等との関連 | 港湾計画に位置付けられた事業である | 港湾計画に位置付けられた事業である | ○ | | 港湾計画に基づいた計画である。 |
| | | 地域防災計画等関連する計画への位置付けがある | 地域防災計画等関連する計画への位置付けがある | - | | |
| | 事業の根拠法令・採択要件 | 事業実施に係る根拠法令 (条項) | 事業実施に係る根拠法令 (条項) | ○ | | 港湾法第12条第1項第3号に基づき事業を実施。 港湾整備促進法等に規定された事業内容、採択基準の要件に適合している。 |
| | | 事業の採択要件を満たす | 事業の採択要件を満たす | ○ | | |
| ○事業の特殊性 | 他事業との連携 | 他事業との連携により整備効果が大きくなる | 他事業との連携により整備効果が大きくなる | - | | |
| | | 施工時期、期間の制限 | 工事の時期や期間に制限がある (観光地等) | ○ | | コンテナの荷役に影響を与えないように調整する必要がある。 |
| | | 技術的難易度 | 技術面からの事業の実現性 | - | | |

* 評価項目 (小項目の細別) は対象事業の内容により記述が異なる場合がある。
 * 「該当及び適否」の欄で該当して適であれば「○」、該当するが不適であれば「×」、該当しなければ「-」を記入する。
 * 「該当及び適否」の欄の「必須」の欄が「○」でなければ採択は不可とする。

再評価書

様式2-1

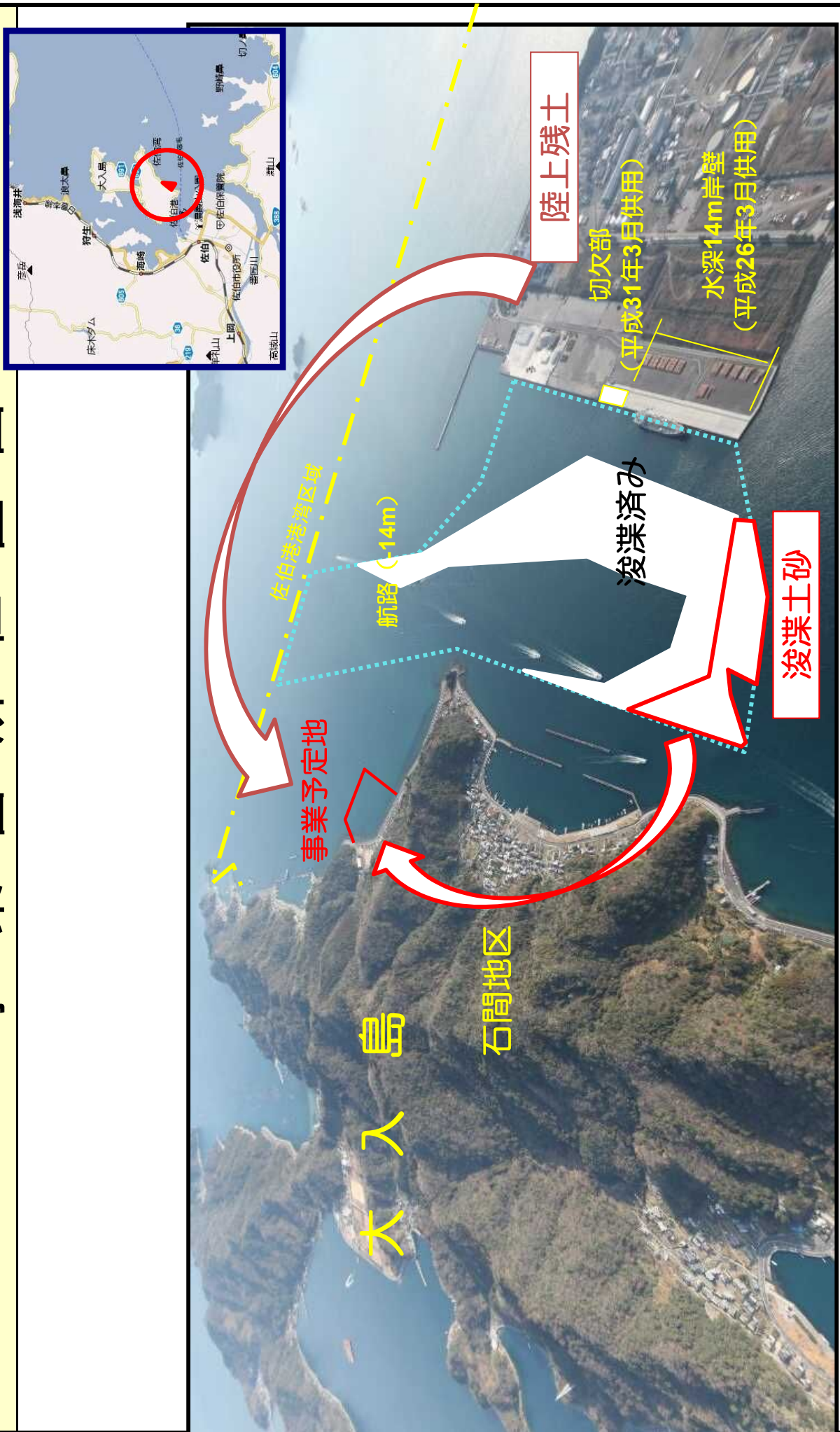
| 事業名・路線河川港地区名等 | | 事業名 港湾環境整備事業・佐伯港大入島東地区 <small>おおいゆうじま</small> | | | | | | | | | | | | | | | | | | | | | | | | | | | | | | | | | | | | | | | | | | | | | | | | | | | | | | | | | | | | | | | | | | | | | | | | | | | | | | | | | | | | | | |
|---------------|-------|---|------------|------------------------|---|---------|--------------|----------|--------------------|---------|-------------|---------|------|--|--------------|--|--------------|--|--------------------|--|-------------|--|------|------------|--|------------|--|------------|--|---------|--|---------|--|----|----|---------|----|---------|----|---------|----|---------|----|---------|---------|----|-------|-----|-------|-----|-------|-----|-------|-----|-------|---------|-----|---------|-----|---------|-----|---------|-----|---------|-----|---------|-----|-----|---------|-----|---------|-----|---------|-----|---------|-----|---------|---|-----|---------|-----|---------|-----|---------|-----|---------|-----|---------|
| 所在地・工区名 | | 佐伯市 石間浦 <small>さいきし いしまうら</small> | | | | | | | | | | | | | | | | | | | | | | | | | | | | | | | | | | | | | | | | | | | | | | | | | | | | | | | | | | | | | | | | | | | | | | | | | | | | | | | | | | | | | | |
| 事業の目的 | | 国の施工する佐伯港女島地区国際物流ターミナル整備事業(水深14m岸壁)や、佐伯市内の公共事業で発生する建設発生土の受入れ地を確保するため、佐伯港大入島東地区に護岸を整備するもの。 | | | | | | | | | | | | | | | | | | | | | | | | | | | | | | | | | | | | | | | | | | | | | | | | | | | | | | | | | | | | | | | | | | | | | | | | | | | | | | | | | | | | | | |
| 再評価基準 | | 再評価後5年未完成 | | | | | | | | | | | | | | | | | | | | | | | | | | | | | | | | | | | | | | | | | | | | | | | | | | | | | | | | | | | | | | | | | | | | | | | | | | | | | | | | | | | | | | |
| 未着工・未完了の理由 | | 本事業は、平成23年度から「事業休止」としており、前回再評価時(平成28年度)に「今後、水深14m岸壁の利用状況を見て、残りの浚渫が必要かどうかの判断をする。」「浚渫土砂や陸上建設発生土の処分方法等の検討状況等を勘案しながら事業再開の判断を行う」としており、現在まで事業未完了となっている。 | | | | | | | | | | | | | | | | | | | | | | | | | | | | | | | | | | | | | | | | | | | | | | | | | | | | | | | | | | | | | | | | | | | | | | | | | | | | | | | | | | | | | | |
| 事業採択年度 | | 採択年度：平成9年度 | | | | | 着工年度：平成15年度 | | | | | | | | | | | | | | | | | | | | | | | | | | | | | | | | | | | | | | | | | | | | | | | | | | | | | | | | | | | | | | | | | | | | | | | | | | | | | | | | | |
| 事業実施予定期間 | | 当初：平成9年度～平成20年度 | | | | | 変更：平成9年度～未定 | | | | | | | | | | | | | | | | | | | | | | | | | | | | | | | | | | | | | | | | | | | | | | | | | | | | | | | | | | | | | | | | | | | | | | | | | | | | | | | | | |
| 事業の概要 | 計画概要 | <table border="1"> <thead> <tr> <th></th> <th colspan="2">当初計画</th> <th colspan="2">第1回評価(平成13年)</th> <th colspan="2">第2回評価(平成18年)</th> <th colspan="2">第3～4回評価(平成23年/28年)</th> <th colspan="2">第5回評価(令和3年)</th> </tr> <tr> <th>計画期間</th> <td colspan="2">平成9年～平成20年</td> <td colspan="2">平成9年～平成20年</td> <td colspan="2">平成9年～平成25年</td> <td colspan="2">平成9年～未定</td> <td colspan="2">平成9年～未定</td> </tr> <tr> <th>工種</th> <th>数量</th> <th>金額(百万円)</th> <th>数量</th> <th>金額(百万円)</th> <th>数量</th> <th>金額(百万円)</th> <th>数量</th> <th>金額(百万円)</th> <th>数量</th> <th>金額(百万円)</th> </tr> </thead> <tbody> <tr> <td>外周護岸(A)</td> <td>50</td> <td>209.0</td> <td>100</td> <td>176.7</td> <td>100</td> <td>176.7</td> <td>100</td> <td>176.7</td> <td>100</td> <td>176.7</td> </tr> <tr> <td>外周護岸(B)</td> <td>300</td> <td>2,954.0</td> <td>240</td> <td>2,953.3</td> <td>240</td> <td>2,953.3</td> <td>240</td> <td>2,953.3</td> <td>240</td> <td>2,953.3</td> </tr> <tr> <td>内護岸</td> <td>260</td> <td>2,237.0</td> <td>260</td> <td>1,570.0</td> <td>260</td> <td>1,570.0</td> <td>260</td> <td>1,570.0</td> <td>260</td> <td>1,570.0</td> </tr> <tr> <td>計</td> <td>610</td> <td>5,400.0</td> <td>600</td> <td>4,700.0</td> <td>600</td> <td>4,700.0</td> <td>600</td> <td>4,700.0</td> <td>600</td> <td>4,700.0</td> </tr> </tbody> </table> | | | | | | | | | | | 当初計画 | | 第1回評価(平成13年) | | 第2回評価(平成18年) | | 第3～4回評価(平成23年/28年) | | 第5回評価(令和3年) | | 計画期間 | 平成9年～平成20年 | | 平成9年～平成20年 | | 平成9年～平成25年 | | 平成9年～未定 | | 平成9年～未定 | | 工種 | 数量 | 金額(百万円) | 数量 | 金額(百万円) | 数量 | 金額(百万円) | 数量 | 金額(百万円) | 数量 | 金額(百万円) | 外周護岸(A) | 50 | 209.0 | 100 | 176.7 | 100 | 176.7 | 100 | 176.7 | 100 | 176.7 | 外周護岸(B) | 300 | 2,954.0 | 240 | 2,953.3 | 240 | 2,953.3 | 240 | 2,953.3 | 240 | 2,953.3 | 内護岸 | 260 | 2,237.0 | 260 | 1,570.0 | 260 | 1,570.0 | 260 | 1,570.0 | 260 | 1,570.0 | 計 | 610 | 5,400.0 | 600 | 4,700.0 | 600 | 4,700.0 | 600 | 4,700.0 | 600 | 4,700.0 |
| | | | 当初計画 | | 第1回評価(平成13年) | | 第2回評価(平成18年) | | 第3～4回評価(平成23年/28年) | | 第5回評価(令和3年) | | | | | | | | | | | | | | | | | | | | | | | | | | | | | | | | | | | | | | | | | | | | | | | | | | | | | | | | | | | | | | | | | | | | | | | | | | | | | |
| | | 計画期間 | 平成9年～平成20年 | | 平成9年～平成20年 | | 平成9年～平成25年 | | 平成9年～未定 | | 平成9年～未定 | | | | | | | | | | | | | | | | | | | | | | | | | | | | | | | | | | | | | | | | | | | | | | | | | | | | | | | | | | | | | | | | | | | | | | | | | | | | | |
| | | 工種 | 数量 | 金額(百万円) | 数量 | 金額(百万円) | 数量 | 金額(百万円) | 数量 | 金額(百万円) | 数量 | 金額(百万円) | | | | | | | | | | | | | | | | | | | | | | | | | | | | | | | | | | | | | | | | | | | | | | | | | | | | | | | | | | | | | | | | | | | | | | | | | | | | |
| | | 外周護岸(A) | 50 | 209.0 | 100 | 176.7 | 100 | 176.7 | 100 | 176.7 | 100 | 176.7 | | | | | | | | | | | | | | | | | | | | | | | | | | | | | | | | | | | | | | | | | | | | | | | | | | | | | | | | | | | | | | | | | | | | | | | | | | | | |
| | | 外周護岸(B) | 300 | 2,954.0 | 240 | 2,953.3 | 240 | 2,953.3 | 240 | 2,953.3 | 240 | 2,953.3 | | | | | | | | | | | | | | | | | | | | | | | | | | | | | | | | | | | | | | | | | | | | | | | | | | | | | | | | | | | | | | | | | | | | | | | | | | | | |
| | | 内護岸 | 260 | 2,237.0 | 260 | 1,570.0 | 260 | 1,570.0 | 260 | 1,570.0 | 260 | 1,570.0 | | | | | | | | | | | | | | | | | | | | | | | | | | | | | | | | | | | | | | | | | | | | | | | | | | | | | | | | | | | | | | | | | | | | | | | | | | | | |
| | | 計 | 610 | 5,400.0 | 600 | 4,700.0 | 600 | 4,700.0 | 600 | 4,700.0 | 600 | 4,700.0 | | | | | | | | | | | | | | | | | | | | | | | | | | | | | | | | | | | | | | | | | | | | | | | | | | | | | | | | | | | | | | | | | | | | | | | | | | | | |
| | | 変更内容・理由 | | | | | | | | | | | | | | | | | | | | | | | | | | | | | | | | | | | | | | | | | | | | | | | | | | | | | | | | | | | | | | | | | | | | | | | | | | | | | | | | | | | | | | |
| | | 事業費の推移 | 事業進捗の状況 | | <ul style="list-style-type: none"> ・事業進捗は令和3年現在、23%である。 ・平成23年度から事業休止としており、現在に至るまで工事は進捗していない。 | | | | | | | | | | | | | | | | | | | | | | | | | | | | | | | | | | | | | | | | | | | | | | | | | | | | | | | | | | | | | | | | | | | | | | | | | | | | | | | | | | | |
| 事業年度 | 年度事業費 | | 累計事業費 | 工種 | | | 進捗率% | 摘要 | | | | | | | | | | | | | | | | | | | | | | | | | | | | | | | | | | | | | | | | | | | | | | | | | | | | | | | | | | | | | | | | | | | | | | | | | | | | | | | | |
| 全体(当初) | 4,700 | | | | | | | | | | | | | | | | | | | | | | | | | | | | | | | | | | | | | | | | | | | | | | | | | | | | | | | | | | | | | | | | | | | | | | | | | | | | | | | | | | | | | | | |
| | | | 単位:百万円 | | | | | | | | | | | | | | | | | | | | | | | | | | | | | | | | | | | | | | | | | | | | | | | | | | | | | | | | | | | | | | | | | | | | | | | | | | | | | | | | | | | | | |
| 平成26年度まで | 1,060 | | 1,060 | 調査・測量・設計・漁業補償・工事(汚濁防止) | | | 23% | 平成23年度休止 | | | | | | | | | | | | | | | | | | | | | | | | | | | | | | | | | | | | | | | | | | | | | | | | | | | | | | | | | | | | | | | | | | | | | | | | | | | | | | | | |
| 平成27年度 | 0 | | 1,060 | | | | 23% | | | | | | | | | | | | | | | | | | | | | | | | | | | | | | | | | | | | | | | | | | | | | | | | | | | | | | | | | | | | | | | | | | | | | | | | | | | | | | | | | |
| 平成28年度 | 0 | | 1,060 | | | | 23% | | | | | | | | | | | | | | | | | | | | | | | | | | | | | | | | | | | | | | | | | | | | | | | | | | | | | | | | | | | | | | | | | | | | | | | | | | | | | | | | | |
| 平成29年度 | 0 | | 1,060 | | | | 23% | | | | | | | | | | | | | | | | | | | | | | | | | | | | | | | | | | | | | | | | | | | | | | | | | | | | | | | | | | | | | | | | | | | | | | | | | | | | | | | | | |
| 平成30年度 | 0 | | 1,060 | | | | 23% | | | | | | | | | | | | | | | | | | | | | | | | | | | | | | | | | | | | | | | | | | | | | | | | | | | | | | | | | | | | | | | | | | | | | | | | | | | | | | | | | |
| 平成31年度 | 0 | | 1,060 | | | | 23% | | | | | | | | | | | | | | | | | | | | | | | | | | | | | | | | | | | | | | | | | | | | | | | | | | | | | | | | | | | | | | | | | | | | | | | | | | | | | | | | | |
| 令和1年度 | 0 | | 1,060 | | | | 23% | | | | | | | | | | | | | | | | | | | | | | | | | | | | | | | | | | | | | | | | | | | | | | | | | | | | | | | | | | | | | | | | | | | | | | | | | | | | | | | | | |
| 令和2年度 | 0 | | 1,060 | | | | 23% | | | | | | | | | | | | | | | | | | | | | | | | | | | | | | | | | | | | | | | | | | | | | | | | | | | | | | | | | | | | | | | | | | | | | | | | | | | | | | | | | |
| 令和3年度 | 0 | | 1,060 | | | | 23% | | | | | | | | | | | | | | | | | | | | | | | | | | | | | | | | | | | | | | | | | | | | | | | | | | | | | | | | | | | | | | | | | | | | | | | | | | | | | | | | | |
| 令和4年度 | 0 | 1,060 | | | | 23% | | | | | | | | | | | | | | | | | | | | | | | | | | | | | | | | | | | | | | | | | | | | | | | | | | | | | | | | | | | | | | | | | | | | | | | | | | | | | | | | | | |
| 令和5年度以降 | 3,640 | | | | | | | | | | | | | | | | | | | | | | | | | | | | | | | | | | | | | | | | | | | | | | | | | | | | | | | | | | | | | | | | | | | | | | | | | | | | | | | | | | | | | | | |

再評価書

様式2-2

| | | | | | |
|-------------|-------------------------|---|-------|------------|---------|
| 事業環境の変化 | 社会状況の変化 (社会・経済情勢の変化) | <ul style="list-style-type: none"> 平成26年3月に水深14m岸壁が供用を開始。また平成31年3月に14m岸壁と10m岸壁の間の切欠部が整備され、一体的な岸壁の利用も可能となっている。 バイオマス発電所が操業開始し、14m岸壁から燃料となるPKS(パームヤシ殻)を輸入。原木の輸出とあわせて貨物量は増加しており、近年は40万t前後で推移している。 貨物量の増加に伴い、14m岸壁への接岸が必要となる、3万t級以上の大型船舶の入港も始まっている。 クルーズ船受入推進協議会を平成30年に設立し、これまで2隻のクルーズ船が寄港している。 平成28年4月に東九州自動車道が開通(北九州～宮崎が直結)。令和3年度より大分宮河内IC - 臼杵IC間等において4車線化工事に着手している。 (変更あり) | | | |
| | 地元情勢の変化 | <ul style="list-style-type: none"> 大入島は近年人口減少、高齢化が進んでおり、中学校が平成28年に、小学校が平成29年に休校になっている。 ※(平成16年)1,154人→(令和2年)608人 (変更あり) | | | |
| 事業の必要性 | 必要性・緊急性 | <ul style="list-style-type: none"> 14m岸壁供用開始後来港している大型貨物船やクルーズ船は、現在の航路・泊地で安全に航行できており、追加の浚渫が不要となっている。 陸上建設発生土の処理は県の課題となっているが、津波避難高台の建設に活用する等、関係機関が連携して陸上処分地の確保に取り組んでおり、建設発生土を当事業で受入れる必要性が減少している。 島の人口減少に伴い、宅地等の土地利用が減少している。 (変更あり) | | | |
| | 整備効果 | <ul style="list-style-type: none"> 追加の浚渫が不要となり、陸上の建設発生土についても代替箇所確保に取り組んでいることから、整備効果が減少している。 (変更あり) | | | |
| 事業手法・工法の妥当性 | 費用便益分析 | 費用便益比(B/C) | 事業採択時 | 平成18年 再評価時 | 今回 再評価時 |
| | | | - | 1.1 | 0.8 |
| | 費用便益の分析 | <ul style="list-style-type: none"> 整備期間の大幅な伸長(前回算定時より15年伸長)により社会的割引後の総費用が増大したことから費用便益比が悪化した。 | | | |
| | 工法の妥当性 | <ul style="list-style-type: none"> 塩分を含む浚渫土砂及び陸上建設発生土の受入れを内陸部に確保することが困難であるため、海上に埋立地として処分することとしていた。 (変更なし) | | | |
| | コスト縮減 | <ul style="list-style-type: none"> 波浪等の影響を受けない水深部の基礎捨石については、安価な材料を使用することとしていた。(変更なし) | | | |
| | 環境等への配慮 | <ul style="list-style-type: none"> 本事業中は、施工範囲を汚濁防止膜で囲い、濁水が漏れないよう施工することとしていた。(変更なし) | | | |
| 事業実施環境 | 事業の実効性 | <ul style="list-style-type: none"> 一部住民の同意は得られていない。事業に必要な法手続きは完了している。 (公有水面埋立免許：平成15年1月) (変更なし) | | | |
| | 事業の成立性 | <ul style="list-style-type: none"> 佐伯港港湾計画(平成5年改訂)に位置付けられている。 土砂の搬入・埋立において、浚渫土砂は国の佐伯港 女島地区 国際物流ターミナル整備事業での泊地、航路の浚渫土を14m岸壁背後へ埋立を行い、現在すでに完了している。 陸上建設発生土については、佐伯市内での道路事業等から発生している土砂を、工事間流用や防災拠点、津波避難高台の整備等、陸上での処理を図っている。 (変更あり) | | | |
| | 事業の特殊性 | <ul style="list-style-type: none"> 一般的な工法を採用して施工する予定であった。(変更なし) | | | |
| 対応方針 | 対応方針案 | 中止 | | | |
| | 理由 | <ul style="list-style-type: none"> 平成26年の14m岸壁供用開始後、大型貨物船やクルーズ船の離着岸や航行は現在の泊地、航路で安全に行われており、追加の浚渫が不要となっている。 陸上建設発生土については、大分県建設副産物対策連絡協議会等を通じて、現段階では佐伯市内の処分地にて対応できており、今後も引き続き調整をおこなう体制ができていることから、建設発生土を当事業で受入れる必要性がなくなっている。 島内の人口が減少し、宅地等土地利用のニーズが減少しており、埋立地利用の面で整備の必要性が減少している。 | | | |

事業箇所位置図



費用便益内訳書

金額単位：千円

| 事業名 港湾環境整備事業 佐伯港 大入島東地区 | | | | |
|-----------------------------------|--|---------------------------|-----------|-----------|
| 総費用(A) | 施設名 | 整備規模 | 事業費 | 備考 |
| 投資期間 平成9年～ 令和13年 | 外周護岸(A) | | 176,700 | (用補・測試含む) |
| | 外周護岸(B) | | 2,953,300 | |
| | 内護岸 | | 1,570,000 | |
| | | | | |
| | | | | |
| | | | | |
| | | | | |
| | | 合 計 | | 4,700,000 |
| 総便益 | 評価項目 | | 便益額 | 備考 |
| 測定期間 効果の発現 以降50年間 | 陸上残土処分の適正化 | | 5,300,000 | |
| | 浚渫土砂処分の適正化 | | 171,000 | |
| | 残存価値【土地】 | | 648,000 | |
| | | | | |
| | | | | |
| | | | | |
| | | | | |
| | | 合 計 | | 6,119,000 |
| 総費用額(C) | 5,649,000 | 割引率を4%として事業費を現在価値化したものの合計 | | |
| 総便益額(B) | 4,683,000 | 割引率を4%として便益額を現在価値化したものの合計 | | |
| 費用便益比(B/C) | 4,683,000 / 5,649,000 = 0.83 ≒ 0.8 (少数第2位計算結果を表記した後に四捨五入して、1位表示する。) | | | |
| (その他の整備効果)…貨幣化して便益額を算出した項目以外 | | | | |
| ○ 運搬距離が近距離になることによる排出ガスの減少 | | | | |
| ○ 運搬経路が短くなることによる沿道騒音等の軽減 | | | | |
| ○ 背後の生活圏の経済活動が促進されることによる地方税・国税の増加 | | | | |

※現在価値化の基準時点は、評価を実施する年度とする。

港湾環境事業 再評価チェックリスト

| 大項目 | 中項目 | 小項目 | 小項目の細別 | 前回 | 今回 | 状況 (前回評価からの変化点及び現状) | |
|---------|-------------|----------------|-----------------------------------|--|----|--|--|
| 事業の必要性 | ○必要性・緊急性 | 整備が必要な主たる理由 | 現状の課題から事業が必要な主な理由 | ■ | ■ | ・14m幅壁体用開始後来港している大型貨物船やクルーズ船は、現在の航路・泊地で安全に航行できており、追加の浚渫が不要となっている。 ・陸上の建設発生土については、津波避難高台の建設に利用する等、関係機関で連携して陸上処分地の確保に取り組み、建設発生土を当事業で受入れる必要性が減少している。(変更あり) | |
| | | 緊急を要する現状の課題 | 防災性の向上 | □ | □ | 該当なし(変更なし) | |
| | ○整備効果 | 関連事業との進捗調整等 | 重要な公共施設、災害弱者関連施設の被害実績の有無 | □ | □ | 該当なし(変更なし) | |
| | | 事業実施により得られる効果 | 当該事業を早急に実施しなければ、他事業の進捗等に著しい影響が生じる | ■ | ■ | 国の佐伯港 女島地区 国際物流ターミナル整備事業は浚渫範囲、埋立場所を変更することで既に事業完了している。(変更あり) | |
| | | 費用便益分析 (B/C) 等 | 防災機能の向上 港湾環境の改善 | □ | □ | 該当なし(変更なし) 島の人口減少に伴い、宅地等の土地利用が減少している。(変更あり) | |
| | 事業手法・工法の妥当性 | ○費用対効果分析 | 関係法令・技術基準等との適合 | B/C 1以上、もしくは貨幣化が困難な効果を考慮した場合に費用を超えた効果が見込まれるか | ■ | ■ | B/C = 0.8 土砂の運搬距離が短くなることによる排出ガスの減少、騒音の軽減等 (変更あり) |
| | | | 複数案の検討 | 事業の効果と経済性において複数案の検討がされている | ■ | ■ | 適用法令は港湾法、港湾施設の技術上の基準は港湾施設の技術上の基準・解説等であり、適合した工法を採用していた。(変更なし) |
| | | ○コスト削減 | 地域材、建設副産物の有効利用 | コスト削減に向けた工種・工法の導入 | ■ | ■ | 複数案の検討がなされ国の断面審査を受けていた。(変更なし) |
| | | | 自然環境への配慮 | 環境に配慮した事業である | ■ | ■ | 波浪等の影響を受けない水深部の基礎捨石については、安価な材料を使用することとした。(変更なし) |
| | | ○環境等への配慮 | 周辺の住環境への配慮 | 周辺の宅地等の住環境を悪化させない | □ | □ | 設置施設は住宅等と隣接していない。(変更なし) |
| 景観への配慮 | | | 設置施設が周辺景観と馴染むような対策を行う | ■ | ■ | 小学校と隣接しているが、周辺景観と違和感のない一般的な工法を採用している。(変更なし) | |
| 残土処理の状況 | | | 残土処理量の低減対策と処理地での環境配慮を行う | ■ | ■ | 残土処理の搬入は土運船で行う。また、土砂の敷均しについては、排ガス低減対策機械を使用する(変更なし) | |
| 文化財の保護 | | | 文化財等の調査及び保護を行う | □ | □ | 該当なし(変更なし) | |
| ○事業の実効性 | | | 地元要望、協力体制 | 要望書の提出・陳情の有無、期成会等の地元組織の有無 | ■ | ■ | 市は佐伯港総合開発促進協議会を結成し、佐伯港の利活用に積極的に関わり取り組んでいる。(変更あり) |
| | | | 市町村の協力体制 | 地元説明や用地取得に関して市町村の支援がある | ■ | ■ | 大分県漁協から埋立同意は得られている。(変更なし) |
| 事業実施環境 | ○事業の成立性 | 近隣住宅への配慮 | 地域地権者等の同意又は理解が得られている | ■ | ■ | 地元調整や促進協議会等において佐伯市の協力が得られている。(変更あり) | |
| | | 法令等に基づく調整事項 | 法令等に基づく調整事項 | ■ | ■ | 一部地元住民等の賛成は得られていない(変更なし) | |
| | | 上位計画等との関連 | 港湾計画に位置付けられた事業である | ■ | ■ | 公有水面埋立法 (竣工期限平成36年1月24日) (変更なし) | |
| | | 事業の根拠法令・採択要件 | 地域防災計画等関連する計画への位置付けがある | □ | □ | 港湾計画に基づいた計画である。(変更なし) | |
| | ○事業の特殊性 | 他事業との連携 | 事業の根拠法令・採択要件 | ■ | ■ | 港湾法第43条第5項に基づき事業を実施(変更なし) | |
| | | 施工時期、期間の制限 | 事業の採択要件を満たす | ■ | ■ | 港湾関係補助金等交付規則実施要領等に規定された事業内容、採択基準の要件に適合している。(変更なし) | |
| | | 技術的難易度 | 他事業との連携 | ■ | ■ | 土砂の搬入・埋立てについては、 浚渫土砂は国の佐伯港 女島地区 国際物流ターミナル整備事業 陸上残土は佐伯市内での公共事業等による。(変更なし) | |
| | | | 工事の時期や期間に制限がある(観光地等) | □ | □ | 該当なし(変更なし) | |

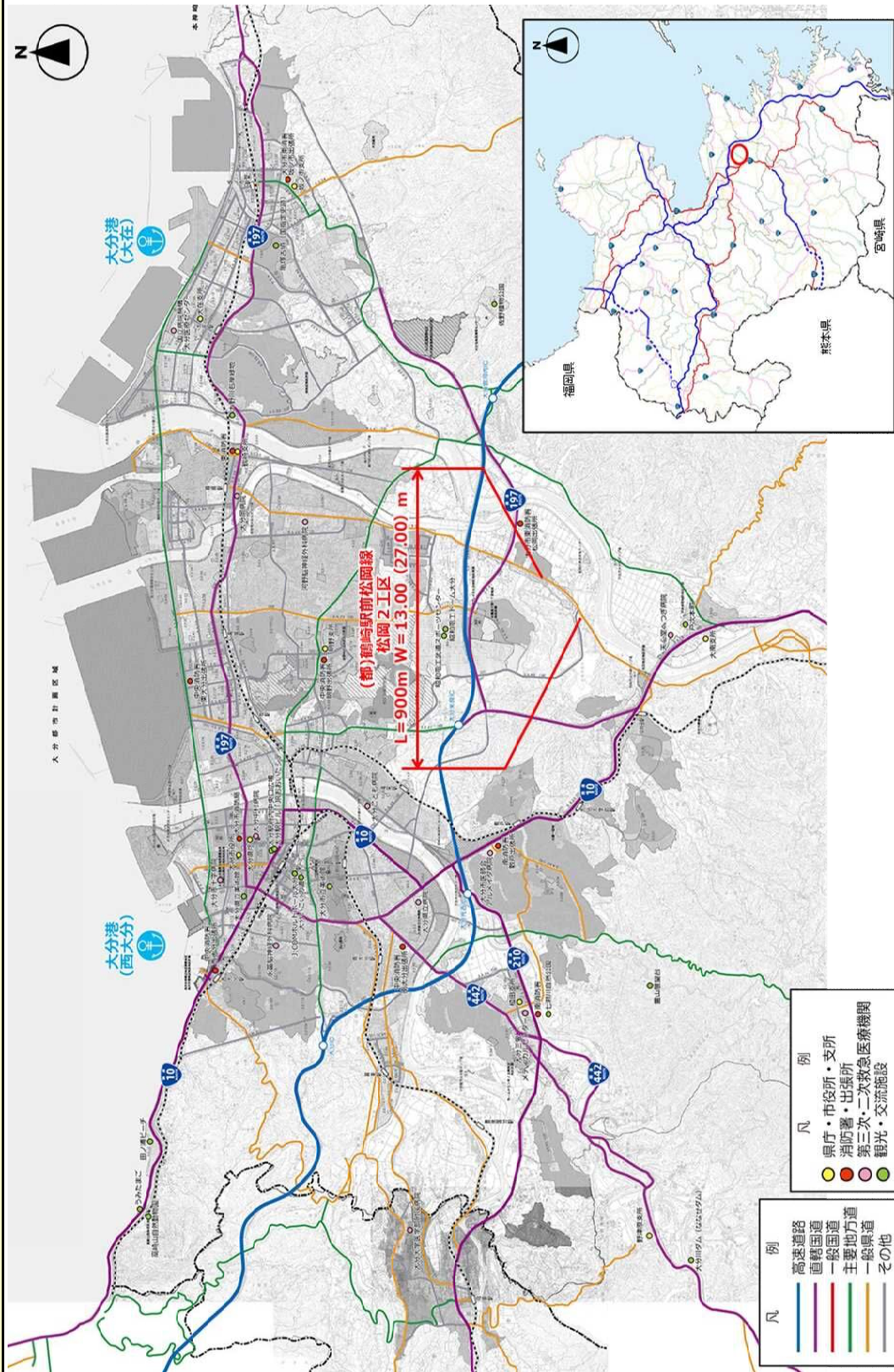
* 評価項目 (小項目細別) は対象事業の内容により記述が異なる場合がある。
* 該当あり項目は■、該当なし項目は□で記載。

事前評価書

| | |
|------|-----|
| 年度 | 令和3 |
| 整理番号 | |

| | | | | |
|-------------|------------------------------------|---|------|-----|
| 事業名・路線名等 | | 都市計画道路事業・ <small>つるさきえきまえまつおかせん まつおか こうく</small> 鶴崎駅前松岡線(松岡2工区) | 事業主体 | 大分県 |
| 所在地 | | <small>おおいたしおおあぎまつおか</small> 大分市大字松岡 | | |
| 事業概要 | 事業の目的 | 都市計画道路 鶴崎駅前松岡線は、大分市東部に位置し、鶴崎地区(国道197号)からスポーツ公園周辺を通過し大南地区(国道10号)を南北に結ぶ重要な幹線道路である。 本事業区間は、周辺地域の開発に伴い、松岡地区を縦断する主要幹線道路としての重要性が増しているが、歩道幅員が狭く、沿線にある松岡小学校の児童の通学等に支障をきたしている。また、松岡小学校から毛井三叉路までの約1.7kmを平成27年度までに4車線を完了している。 このような状況をふまえて、片側1車線の現況道路を片側2車線に拡幅するとともに歩道についても拡幅を行い、交通の円滑化及び安全で快適な歩行空間の確保を引続き図るものである。 | | |
| | 事業内容 | 【計画延長・幅員】 L=900m(拡幅)、W=13.00(27.00)m 【道路区分】 第4種第1級 【設計速度】 V=60km/h 【計画交通量】18,900台/日(令和12年推計) 【現況幅員・交通量】 W=6.0(10.00)m(現道最小区間) 17,200台/日(毛井交差点南断面/H27.9.10実測) 【重要構造物】東橋L=8.1m 【電線共同溝】L=1,800m | | |
| | 事業費 | C=4,276百万円 | | |
| 事業の実施計画 | 完成予定年 | 着手から10年(令和13年度) | | |
| | 事業段階毎の実施計画 | 1年目 測量・調査・設計 2年目 測量・調査・設計、用地補償 3年目 測量・調査・設計、用地補償 4年目 測量・調査・設計、用地補償、道路工事 5年目 測量・調査・設計、用地補償、道路工事 6年目 測量・調査・設計、用地補償、道路工事、電線共同溝 7年目 測量・調査・設計、用地補償、道路工事、電線共同溝 8年目 測量・調査・設計、用地補償、道路工事、電線共同溝 9年目 測量・調査・設計、用地補償、道路工事、電線共同溝 10年目 道路工事、電線共同溝 完成 | | |
| 事業の必要性 | 必要性・緊急性 | <ul style="list-style-type: none"> ・現道区間は、児童・生徒の通学動線であるが、歩行者や自転車に対応する幅員不足 ・孤田交差点は、容量不足により、渋滞が慢性化 ・現道交通量が15,000台/日以上あり、交通容量が不足している ・追突事故の割合が高く、松岡保育園先交差点や沿道出入が多い商業施設周辺に集中している ・道路の防災性の向上、安全で快適な通行空間の確保、良好な景観の形成が求められている | | |
| | 整備効果 | <ul style="list-style-type: none"> ・自転車歩行者道の設置による通学児童・生徒をはじめとする歩行者・自転車交通の安全確保 ・現道2車線の4車線化による交差点処理能力の改善 ・4車線化による交通容量の確保 ・4車線化に伴う中央帯の設置や右折レーンの設置により安全性を確保 ・道路の防災性が向上し、安全で快適な通行空間が確保され、良好な景観が形成される | | |
| 事業手法・工法の妥当性 | 費用効果分析 | ・費用便益比(B/C)=1.53(無電柱化費用は除く) | | |
| | 工法の妥当性 | <ul style="list-style-type: none"> ・道路法、河川法、道路構造令、道路橋示方書等に適合した工法を採用 ・都市計画審議会の審議をもって都市計画決定された最適なルートである | | |
| | コスト削減 | ・アスファルト・砕石は再生材を使用する | | |
| | 環境等への配慮 | <ul style="list-style-type: none"> ・現場発生土は全て現場内流用とし、不足分(約1割)については他公共事業等から流用を行う計画である ・現道拡幅であり、地形改変による影響が少ない計画である ・低騒音・低振動型の建設機械を使用して、周辺の住環境の負担低減を図る ・アスファルト・砕石は再生材を使用する | | |
| 事業実施環境 | 事業の実効性 | <ul style="list-style-type: none"> ・令和3年度に大分市より要望書が提出されており、地元の協力体制は整っている ・大分市に事業の地元窓口があり、地元調整を積極的に図っている | | |
| | 事業の成立性 | <ul style="list-style-type: none"> ・道路法第15条に基づき、安全かつ円滑な交通を確保できる構造とするべく事業実施 ・大分都市計画区域マスタープランに位置付けられている路線(特に優先的に整備もしくは事業化を目標とする区間) ・交通安全施設等整備事業の推進に関する法律に基づく3号指定通学路 | | |
| | 事業の特殊性 | ・特になし | | |
| 対応方針 | ・以上のとおり事業の必要性が認められることから、本事業を実施したい。 | | | |

事業箇所位置図



様式2-3

費用便益内訳書

金額単位：千円

| 事業名 道路改築事業 都市計画道路鶴崎駅前松岡線 松岡2工区 | | | | |
|--|------------------------------------|---------------------------|------------|------------|
| 総費用 (A) | 施設名 | 整備規模 | 事業費 | 備考 |
| 投資期間 R4～R63 (期間の内訳) 事業期間 R4～R13 維持管理期間 R14～R63 | 道路建設費 | 完成4車線 | 3,225,000 | |
| | 維持管理費 | 一般県道 | 139,000 | |
| | | | | |
| | | | | |
| | | | | |
| | | | | |
| | | | | |
| | | 合 計 | | 3,364,000 |
| 総便益 | 評価項目 | | 便益額 | 備考 |
| 測定期間 R14～R63 (期間の内訳) 事業完了後 R14～R63 | 走行時間短縮便益 | | 10,628,000 | |
| | 走行経費減少便益 | | 1,366,000 | |
| | 交通事故減少便益 | | 498,000 | |
| | | | | |
| | | | | |
| | | | | |
| | | | | |
| | | 合 計 | | 12,492,000 |
| 総費用額 (C) | 2,555,000 | 割引率を4%として事業費を現在価値化したものの合計 | | |
| 総便益額 (B) | 3,897,000 | 割引率を4%として便益額を現在価値化したものの合計 | | |
| 費用便益 比率 (B/C) | 3,897,000 / 2,555,000 = 1.53 ≒ 1.5 | | | |
| (その他の整備効果)…貨幣価値換算して便益額を算出した項目以外 | | | | |

| 大項目 | 中項目 | 小項目 | 小項目の細別 | 該当及び適否 必須 | 優先 | 小項目の具体的な内容 |
|-----------------------|---|--------------------------|----------------------|--------------|--|---|
| 事業の 必要性 | 〇必要性・緊急性 | 整備が必要となる理由 | 現状の課題から事業が必要な主な理由 | 〇 | 優先 | ・歩道の幅員不足、掘田交差点の渋滞が慢性化、車道の交通容量不足が不足 ・自動車類交通量17,200台/日（毛井交差点南断面/H27(実測)） ・歩行者通行量816人/日・自転車通行量167台/日（R2） |
| | | | 緊急を要する現状の課題 | 〇 | | 道路幅員6.0（10.00）m、歩道は両側整備済みだが幅1.5mと狭小（通学自転車と歩行者が錯綜） 該当なし |
| | | | 緊急輸送道路、啓開ルートの状況 | - | | 該当なし |
| | | | 集落の孤立化の恐れ及び代替道路の確保状況 | - | | 該当なし |
| | | | 交通事故発生状況 | 〇 | | 死傷事故が38件/10年発生（H22～H31） |
| | | | 通学路の指定状況 | 〇 | | 松岡小学校の通学路、大東中学校の通学路、松岡幼稚園の通園路に指定 |
| | | | 渋滞状況 | 〇 | | 京ヶ丘入口交差点においてピーク時に渋滞長240mが発生 |
| | | | 関連事業との進捗調整等 | - | | 該当なし |
| | | | 〇整備効果 | | | 〇 無電柱化に伴う都市防災機能の向上 〇 道路幅員による通行車両の安全性、両側に自転車歩行者道を整備することで歩行者・自転車の安全性を確保 〇 無電柱化実施 |
| | | | | | 事業実施により得られる効果 | - |
| 事業手法 ・工法の 妥当性 | 〇費用対効果分析 〇工法の妥当性 〇コスト削減 〇環境等への配慮 | 費用対効果分析（B/C）等 | 〇 | | B/C=1.53 | |
| | | 関係法令・技術基準等との適合 複教委の検討 | 〇 | | 道路法、道路構造令、道路橋示方書に適合した工法を採用 ※都市計画決定されたルートである | |
| | | コスト削減に向けた具体的な施策 | 〇 | | 各構造物に関して経済性を考慮した工法比較を行い工法決定している | |
| | | 地域材、建設副産物の有効利用 | 〇 | | 他工事の建設発生土を盛土材に利用、コンクリート・砕石は再生資材を使用 | |
| | | 自然環境への配慮 | 〇 | | 現道幅員であり、地形変化による影響が少ない計画である | |
| | | 周辺の住環境への配慮 | 〇 | | 低騒音・低振動型の建設機械を使用する | |
| | | 景観への配慮 | 〇 | | 防覆柵等の色彩を調整し周辺景観との調和を図る | |
| | | 残土処理の状況 | 〇 | | 不足土量937m ³ は、他公共工事の発生土より流用予定 | |
| | | 文化財の保護 | 〇 | | 埋蔵文化財調査を行い、関係機関と協議のうえ文化財の保護を図る | |
| | | 事業の実効性 | 〇事業の実効性 | 地元要望、協力体制 | 〇 | |
| 市町村の協力体制 | 〇 | | | | 大分市に事業の窓口があり、地元調整を積極的に行っている | |
| 用地取得の難易度 | 〇 | | | | 地元説明会を開催し（令和3年度）事業への合意形成を図っている | |
| 法令等に基づく調整事項 | 〇 | | | | 道路法、農振法、大分市景観条例、文化財保護法等に係る関係機関調整を行う | |
| 上位計画等との関連 | 〇 | | | | 大分都市計画区域マスタープランに位置付けられている路線（特に優先的に整備もしくは事業化を目標とする区間） 「2. まちの魅力を高め活力ある地域づくりを支える道路整備」「(2) 快適な道路空間の形成」 | |
| 地域防災計画・地域強靱化計画 | 〇 | | | | 避難所（松岡小学校） | |
| その他（交差点指定道路、長寿命化計画など） | 〇 | | | | 交通安全施設等整備事業の推進に関する法律に基づく3号指定通学路 | |
| 事業の実効性・採択要件 | 〇 | | | | 都市計画法第59条第2項に基づき事業を実施 | |
| 他事業との関連 | 〇 | | | | 社会資本整備総合交付金交付要綱に規定された事業内容、採択基準の要件に適合 | |
| 〇事業の特殊性 | | | | | - | 該当なし |
| 事業実施 地環境 | 〇事業の特殊性 | 施工時期、期間の制限 | - | | 該当なし | |
| | | 技術的難易度 | - | | 一般的な難易度 | |
| | | | - | | | |

* 評価項目（小項目の細別）は対象事業の内容により記述が異なる場合がある。
 * 「該当及び適否」の欄で該当して適であれば「〇」、該当するが不適であれば「×」、該当しなければ「-」を記入する。
 * 「該当及び適否」の欄の「必須」の欄が「〇」でなければ採択は不可とする。

再評価書

様式2-1






| | | | | | | | |
|---------------|-------|--|---------|------------------|---------------|--------------|---------|
| 事業名・路線河川港地区名等 | | 道路改築事業 ・ 一般県道 <small>くにさき あき</small> 東安岐線 | | | | | |
| 所在地・工区名 | | 国東市安岐町下原 <small>あきまち しもばる</small> (下原工区) <small>しもばる</small> | | | | | |
| 事業の目的 | | <ul style="list-style-type: none"> 歩道を整備することにより安全な歩行・通学路空間を確保する。 老朽構造物の更新により道路ネットワークの強化を図る。 道路改良により医療施設への時間短縮等の救急医療活動を支援する。 | | | | | |
| 再評価基準 | | ・再評価後5年 | | | | | |
| 未着工・未完了の理由 | | ・平成28年度に用地未取得により再評価を実施。現在、改良工事、橋梁工事に着工しており、令和3年度に塩屋橋完成、令和4年度に港橋完成を目指している。 | | | | | |
| 事業採択年度 | | 採択年度： 平成25年度 | | 着工年度： 平成28年度 | | | |
| 事業実施予定期間 | | 当初： 平成26年度～令和3年度 | | 変更： 平成26年度～令和6年度 | | | |
| 事業の概要 | 計画概要 | 【計画延長・幅員】 L=800m(現拡)・W=6.0m(9.50～9.75m) 【道路区分】 第3種3級 【設計速度】 V=50km/h 【計画交通量】 8,614台/日(令和12年度) 【重要構造物】 橋梁2橋(港橋L=94m 塩屋橋L=55m) | | | | | |
| | | 当初計画(平成25年度) | | 第1回変更(平成28年度) | | 第1回変更(令和3年度) | |
| | 計画期間 | 平成26年度～令和3年度 | | 平成26年度～令和4年度 | | 平成26年度～令和6年度 | |
| | 工種 | 数量 | 金額(百万円) | 数量 | 金額(百万円) | 数量 | 金額(百万円) |
| | 道路工 | 650m | 150 | 650m | 150 | 650m | 150 |
| | 橋梁工 | 2橋 | 1,430 | 2橋 | 1,520 | 2橋 | 1,930 |
| | 用地補償費 | 1式 | 560 | 1式 | 560 | 1式 | 650 |
| | 測量試験費 | 1式 | 160 | 1式 | 170 | 1式 | 270 |
| | | | | | | | |
| | 計 | | 2,300 | | 2,400 | | 3,000 |
| 変更内容・理由 | | ・地質調査結果により橋梁下部工において、支持層の変更が生じ杭長が増加した。また土留工において、地中に混入している玉石の影響により仮設矢板の打設工法の変更が生じた。(事業費の増) ・橋梁下部工の設計変更及び土留工の施工効率低下等の理由により不測の時間を要した。(事業期間の延伸) | | | | | |
| 事業進捗の状況 | | ・令和2年度末の事業進捗率は71%(事業費ベース)、用地取得率は70%(面積ベース)となっている。 | | | | | |
| 事業費の推移 | | 事業年度 | 年度事業費 | 累計事業費 | 工種 | 進捗率% | 摘要 |
| | | 全体(変更) | 3,000 | 単位:百万円 | | | |
| | | 平成26年度 | 107 | 107 | 測量、設計 | 4% | |
| | | 平成27年度 | 58 | 165 | 調査、設計 | 6% | |
| | | 平成28年度 | 352 | 517 | 設計、用地補償 | 17% | 再評価 |
| | | 平成29年度 | 391 | 908 | 用地補償、仮橋工 | 30% | |
| | | 平成30年度 | 309 | 1,217 | 用地補償、仮橋工 | 41% | |
| | | 令和元年度 | 346 | 1,563 | 設計、調査 | 52% | |
| | | 令和2年度 | 560 | 2,123 | 橋梁上下部工 | 71% | |
| | | 令和3年度 | 485 | 2,608 | 橋梁上下部工、用地補償 | 87% | |
| | | 令和4年度 | 292 | 2,900 | 橋梁上部工、道路改良、用地 | 97% | |
| | | 令和5年度 | 50 | 2,950 | 道路改良 | 98% | |
| | 令和6年度 | 50 | 3,000 | 道路改良 | 100% | | |

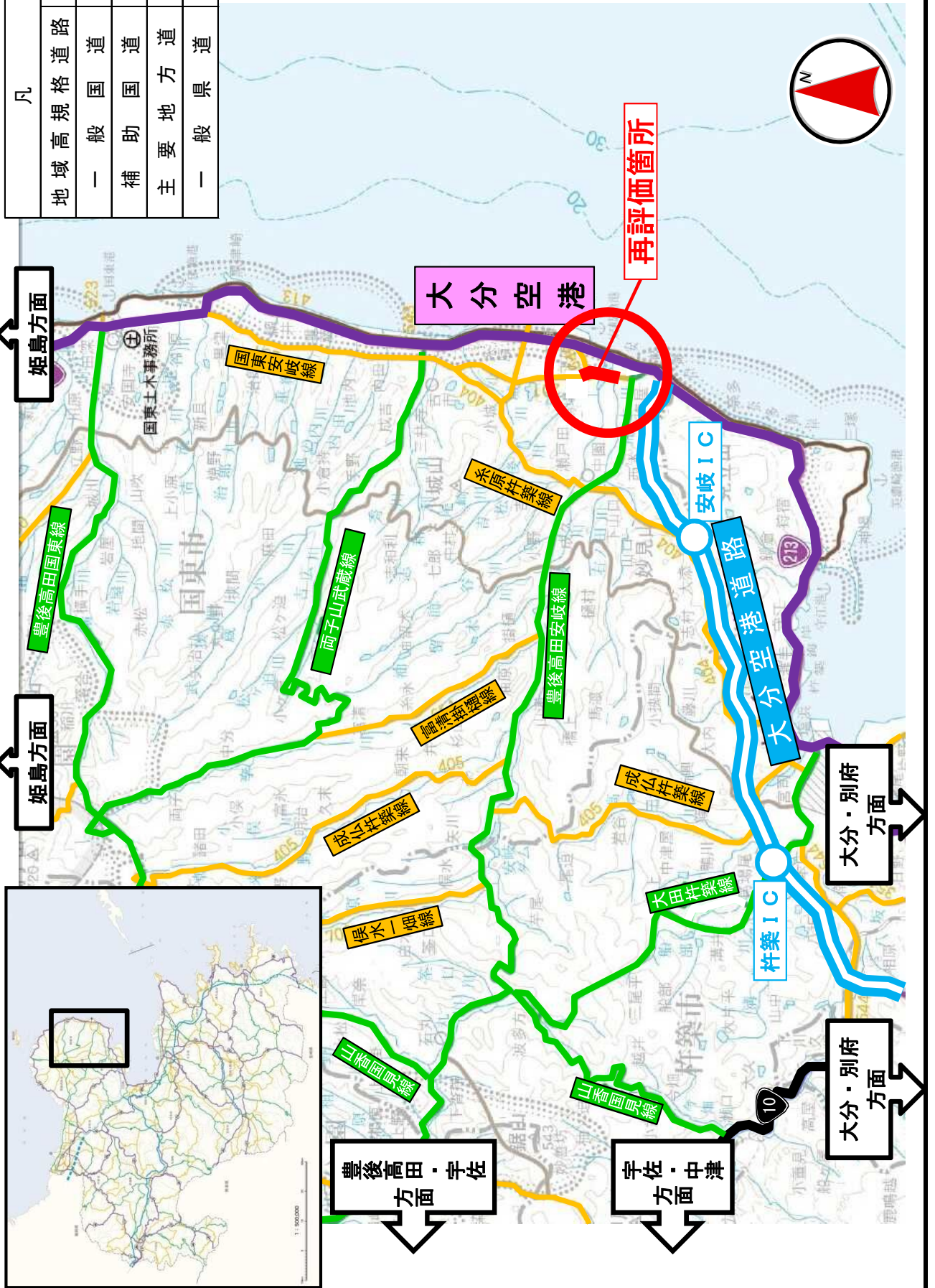
再評価書

様式2-2

| | | | | | |
|-------------|-------------------------|--|---|-------------------------|------------------------|
| 事業環境の変化 | 道路状況の変化 (社会・経済情勢の変化) | ◆道路状況については下記のとおりであり、当初からの大幅な変化はない。 ・国東安岐線は国東市中心部と国東市安岐町を結び、国道213号と併行する路線である。本区間周辺には安岐小学校があり通学路指定されているほか、病院や大分キャンパが立地しており、周辺企業の通勤路として利用されている地域の生活道路である。 前回評価(H22実測:交通量8,371台/日、H25実測:歩行者137人/12時間、自転車91台/12時間) →今回変更なし | | | |
| | 地元情勢の変化 | ◆地元情勢については下記のとおりであり、当初からの大幅な変化はない。 ・地元や関係市からの要望も前回評価時から引き続き強く、事業実施への理解、協力は得られている。 H25～R3 国東市長 → 県議会(土木建築委員会) 要望書提出 H25.3 地元(国東安岐線整備検討懇談会)→県 事業着手要望 | | | |
| 事業の必要性 | 必要性・緊急性 | ◆現状の必要性については下記のとおりであり、当初からの変更はない。 ・歩道未整備のため、児童の通学及び歩行者の通行に支障があり、車両との接触の危険性があるため対策が必要。 ・港橋及び塩屋橋が架設後80年以上経過しており、塩害等により損傷しているため対策が必要。 | | | |
| | 整備効果 | ◆整備効果については下記のとおりであり、当初からの変更はない。 ・安全な歩行・通学路空間の確保 ・老朽化構造物の更新による道路ネットワークの強化 ・安全な歩行・通学路空間の確保 | | | |
| 事業手法・工法の妥当性 | 費用便益分析 | 費用便益比(B/C) | 事業採択時 0.7(参考値) | 平成28年度 再評価時 0.7(参考値) | 令和3年度 再評価時 0.4(参考値) |
| | | 費用便益の分析 | 前回:総費用17.95億円、総便益11.60億円⇒B/C=0.7 今回:総費用22.63億円、総便益9.34億円⇒B/C=0.4 | | |
| | 工法の妥当性 | ◆工法の妥当性については下記のとおりであり、当初からの変更はない。 ・道路構造については道路構造令を満足するものとなっている。 ・現道架替案、東西ルート案との比較検討により、現道拡幅案を選定している。 | | | |
| | コスト縮減 | ◆コスト縮減については下記のとおりであり、当初からの変更はない。 ・各橋梁において架替案と補修(延命化)拡幅案などの工法比較を行い、最適な工法を選定している。 ・再生材などのリサイクル材の積極的に利用する計画である。 | | | |
| | 環境等への配慮 | ◆環境等への配慮については下記のとおりであり、当初からの変更はない。 ・現場発生土については可能な限り現場内流用し、残土については他の公共工事等へ流用する計画である。 | | | |
| 事業実施環境 | 事業の実効性 | ・整備計画推進のためH23年9月に国東安岐線整備懇談会が設立され、H25年3月に事業着手の要望を受けている。H26年6月に国東安岐線整備推進協議会が設立している。(当初から変更なし) ・H27、28年度に地元説明会及び用地境界確認を行い、事業実施への同意は得られている。 ・事業実施に際し必要な河川法第24、26条については事前協議済みである。 | | | |
| | 事業の成立性 | ・道路法第15条に基づき事業を実施 ・『安心・活力・発展プラン2015～2020改訂版～』、『おおいた土木未来プラン2015(改訂)』、『おおいたの道構想2015～改訂～』に基づき事業実施 ・社会資本整備総合交付金交付要綱に規定された事業内容、採択基準の要件に適合 | | | |
| | 事業の特殊性 | ◆事業の特殊性については下記のとおりであり、当初からの変更はない。 ・河川内工事については非出水期(11～5月)に制限される。 | | | |
| 対応方針 | 対応方針案 | ・継続 | | | |
| | 理由 | ・事業実施により、歩道整備による安全な歩行・通学路空間の確保、老朽構造物の更新による道路ネットワーク強化等の事業効果が得られることから、事業継続としたい。 | | | |

事業箇所位置図

| 凡 例 | |
|---|---------|
|  | 地域高規格道路 |
|  | 一般国道 |
|  | 補助国道 |
|  | 主要地方道 |
|  | 一般県道 |



費用便益内訳書

金額単位：千円

| 事業名 | | 道路改良事業 一般県道国東安岐線 下原工区 | | |
|--|----------------------------------|---------------------------|-----------|-----------|
| 総費用 (A) | 施設名 | 整備規模 | 事業費 | 備考 |
| 投資期間 H26～H86 | 道路建設費 | 完成2車線 | 2,894,000 | |
| | 維持管理費 | 主要地方道 | 113,000 | |
| | | | | |
| | | | | |
| | | | | |
| | | | | |
| | | 合 計 | | 3,007,000 |
| 総便益 | 評価項目 | | 便益額 | 備考 |
| 測定期間 H36～H85 | 走行時間短縮便益 | | 3,174,000 | |
| | 走行経費減少便益 | | 63,000 | |
| | 交通事故減少便益 | | 0 | |
| | | | | |
| | | | | |
| | | | | |
| | | | | |
| | | | | |
| | 合 計 | | 3,237,000 | 割引前の総便益 |
| 総費用額 (C) | 2,263,000 | 割引率を4%として事業費を現在価値化したものの合計 | | |
| 総便益額 (B) | 934,200 | 割引率を4%として事業費を現在価値化したものの合計 | | |
| 費用便益 比率 (B/C) | 934,000 / 2,263,000 = 0.41 ≒ 0.4 | | | |
| (その他の整備効果)…貨幣化して便益額を算出した項目以外 | | | | |
| <ul style="list-style-type: none"> ・安全な歩行・通学路空間の確保 ・老朽構造物の更新による道路ネットワークの強化 ・救急医療活動の支援 | | | | |

道路事業・街路事業 再評価チェックリスト

| 大項目 | 中項目 | 小項目 | 小項目の詳細 | 前回 | 今回 | 状況 (前回平面からの変化点及び現状) | |
|--------------------------------------|--------------------------------------|-------------------|--|---------------------------|-----------------------|--|---|
| 事業の必要性 | 〇必要性・緊急性 | 整備が必要な主な理由 | 現状の問題から事業が必要な主な理由 | ■ | ■ | 老朽構造物の更新 歩道未整備による通学・歩行者への支障 (変更なし) | |
| | | 緊急を要する現状の問題 | 緊急輸送道路・啓蒙ルートへの指定抹消 集落の孤立化の恐れ及び代替道路の確保状況 交通安全改善状況 通学路の指定状況 洪水状況 | ■ ■ ■ ■ ■ | ■ ■ ■ ■ ■ | 平日交通量8371台/日 (H22寒期)、歩行者通行量137人/12h (H25寒期) (変更なし) 道路幅員3.0m、歩道未設置 (変更なし) 皇徳寺交差点・啓蒙ルートへの指定あり (変更なし) 迂回が必要な場合は、国道213号を通行し、4km、4分の迂回が必要。H9年浸水実績あり (変更なし) 死傷事故が21件/15年 (H18~H22) 発生 法指定通学路及び安岐小学校の通学路に指定、児童約80人が当該区間を利用 | |
| 事業手法の妥当性 | 〇整備効果 | 関連事業との進捗調整等 | 関連事業との進捗等への影響 | □ | □ | | |
| | | 事業実施により得られる効果 | 防災・減災対策に係る効果 | 防災・減災対策に係る効果 | ■ | ■ | 老朽橋梁の更新及び遊歩場アセスメントの整備により防災機能向上 (変更なし) |
| | | | 交通安全対策に係る効果 | 交通安全対策に係る効果 | ■ | ■ | 車道幅員の拡張、法指定通学路の歩道設置 (0.8km) による死傷事故対策、通学路の安全確保 (変更なし) |
| | | | 都市空間整備に係る効果 | 都市空間整備に係る効果 | □ | □ | |
| | | | ツーリズム支援に係る効果 | ツーリズム支援に係る効果 | □ | □ | |
| | | ネットワーク整備に係る効果 | ネットワーク整備に係る効果 | ■ | ■ | 近隣の公共施設及び国東市民病院 (2次医療) のほか、主要幹線道路 (国道213号、大分空港道路) への地域ネットワークの整備によるアクセス向上 (変更なし) | |
| | | 小規模集落対策に係る効果 | 小規模集落対策に係る効果 | □ | □ | | |
| | | 老朽化対策に係る効果等その他の効果 | 老朽化対策に係る効果等その他の効果 | ■ | ■ | 長寿化計画に基づき早期の対策が必要な老朽橋の対策が図られるほか、治水能力の向上 (変更なし) | |
| | | 費用対効果分析 | 費用対効果分析 (B/C) 等 | 坪単価削減、もしくは坪単価向上による計画を行わない | ■ | ■ | B/C (前回) 0.7 (参考値) (今回) 0.4 (参考値) |
| | | 〇工法の妥当性 | 関係法令・技術基準等との適合 | 関係法令や技術基準等との適合状況 | ■ | ■ | 道路法、道路構造令、道路橋示方書に適合した工法を採用 (変更なし) |
| 〇コスト削減 | 複数案の検討 | 複数案の検討 | 事業効果及び経済性における複数案の検討状況 | ■ | ■ | 現道改善案、東西案2案の3案比較を行い、最も経済的なルートを選定 (変更なし) | |
| | コスト削減に向けた具体的な施策 | コスト削減に向けた工種・工法の導入 | コスト削減に向けた工種・工法の導入 | ■ | ■ | 老朽構造物の築替案、補修 (延命) 案と比較し経済的な工法を選定 (変更なし) | |
| 〇環境等への配慮 | 地域材、建設産物の有効利用 | 地域材、建設産物の有効利用 | 地域材の有効活用、地域内発生した建設産物の使用 | ■ | ■ | 建設発生土を他工事の盛土材に利用、コンクリート、砕石、アスファルトは再生資材を利用 (変更なし) | |
| | 自然環境への配慮 | 自然環境への配慮 | 周辺の自然環境への影響と鳥獣被害対策 | ■ | ■ | 地形変化による影響が小さい現道拡張計画としている (変更なし) | |
| | 周辺の住環境への配慮 | 周辺の住環境への配慮 | 周辺の住環境の状況と負荷軽減対策 | □ | □ | | |
| | 景観への配慮 | 景観への配慮 | 周辺の景観への配慮 | □ | □ | | |
| | 残土処理の状況 | 残土処理の状況 | 残土処理量の削減対策と処理地での環境配慮 | □ | □ | 発生土量1500m3は、他の公共工事等の盛土材に流用 (変更なし) | |
| | 文化財の保護 | 文化財の保護 | 文化財等の調査及び保護 | ■ | ■ | 埋蔵文化財調査を行い、関係機関と協議のうえ文化財の保護を図る (変更なし) | |
| 事業の実効性 | 〇事業の実効性 | 地元要望、協力体制 | 地元要望、協力体制 | ■ | ■ | H25年3月に国東安岐線整備協議会から要望書提出、平成26年6月に国東安岐線整備推進協議会が設立され事業促進要望、H25~H27に国東市長より要望書の提出あり (変更なし) | |
| | | 市町村の協力体制 | 市町村による地元説明会や用地交渉への支援体制 | 市町村による地元説明会や用地交渉への支援体制 | ■ | ■ | 国東市が国東安岐線整備推進協議会の事務局を担うなど地元調整を積極的に図っている (変更なし) |
| | | 用地取得の難易度 | 地権者の同意、事業への理解の状況 | 地権者の同意、事業への理解の状況 | ■ | ■ | H27、28年度に地元説明会及び用地確保確認を実施しており、事業実施への同意を得られている (変更なし) |
| | | 法令等に基づく調整事項 | 法令等に基づく調整事項 | 法令等に基づく調整事項 | ■ | ■ | 道路法、河川法第24、26条に係る協議 (変更なし) |
| | | 都市計画 | 都市計画 | 都市計画 | □ | □ | |
| | | 上位計画等との関連 | 上位計画等との関連 | おいたの連携懇話会 | □ | □ | 生活の安全・安心を高める道路整備 (老朽化対策) (変更なし) |
| | 〇事業の特殊性 | 〇事業の特殊性 | 事業の実施時期・期間の制限 | 事業の実施時期・期間への制限 | ■ | ■ | 地域活性化計画・同アクションプランに位置付け (防災・老朽化対策) あり (変更なし) |
| | | | 技術的難易度 | 技術的難易度 | □ | □ | 交通安全指定道路3号路当区間 (付近に安岐小学校がある)、長寿化計画に位置付けあり (変更なし) |
| | | | 事業実施に必要となる要件 | 事業実施に必要となる要件 | ■ | ■ | 道路法15条に基づき事業を実施 (変更なし) |
| | | | 他事業との関連 | 他事業との関連 | ■ | ■ | 社会資本整備協議会交付金交付要綱に規定された事業内容、採択基準の要件に適合 (変更なし) |
| 河川内工事に対し、非出水期 (11月~5月) の施工となる (変更なし) | 河川内工事に対し、非出水期 (11月~5月) の施工となる (変更なし) | ■ | ■ | | | | |

* 評価項目 (小項目詳細) は対象事業の内容により記述が異なる場合がある。
* 該当あり項目は■、該当なし項目は□で記載。

再評価書

様式2-1

| | | | | | | | |
|---------------|----------|---|------------------|------------------|------------------|---------|----|
| 事業名・路線河川港地区名等 | | 道路改築事業 | | 主要地方道庄内久住線 | | | |
| 所在地・工区名 | | ゆふししょうないまち おおたつ 由布市庄内町大龍 | | おおたつ (大龍工区) | | | |
| 事業の目的 | | ・2車線のバイパス整備により生活道路の確保・交通アクセス向上・防災機能向上を図る。 ・道の駅ながゆ温泉や水の駅おづる等の観光施設へのアクセス強化を図る。 | | | | | |
| 再評価基準 | | ・社会情勢の変化に伴う事業費の増 | | | | | |
| 未着工・未完了の理由 | | ・地権者との用地交渉の難航により、事業期間が延伸となった。 | | | | | |
| 事業採択年度 | | 採択年度： 平成21年度 | | 着工年度： 平成22年度 | | | |
| 事業実施予定期間 | | 前回： 平成22年度～令和4年度 | | 今回： 平成22年度～令和6年度 | | | |
| 事業の概要 | 計画概要 | 【延長・幅員】 L=2,020m(BP)、W=5.5(7.0)m | | | | | |
| | | 【構造規格】 第3種第4級、設計速度V=40km/h、計画交通量1,500台/日(令和12年) | | | | | |
| | | 【重要構造物】 — | | | | | |
| | | | 当初計画 (平成21年度) | | 第2回評価 (令和3年度) | | |
| | | 計画期間 | 平成22年度～令和4年度 | | 平成22年度～令和6年度 | | |
| | | 工種 | 数量 | 金額(百万円) | 数量 | 金額(百万円) | |
| | | 道路工 | 2,020m | 391 | 2,020m | 561 | |
| | | 舗装工 | 1式 | 249 | 1式 | 249 | |
| | | 用地補償費 | 1式 | 115 | 1式 | 115 | |
| | | 測量試験費 | 1式 | 145 | 1式 | 145 | |
| | | | | | | | |
| | | | | | | | |
| | 計 | | 900 | 1,070 | | | |
| 変更内容・理由 | | ・土質改良工の追加による事業費の増加 ・用地交渉の難航による事業期間の延伸 | | | | | |
| 事業進捗の状況 | | ・令和2年度末の事業進捗率は69%(事業費ベース)となっている。 ・用地は97%買収済。 | | | | | |
| 事業費の推移 | 事業年度 | | 年度事業費 | 累計事業費 | 工種 | 進捗率% | 摘要 |
| | 全体(当初) | | 1,070 | 単位:百万円 | | | |
| | 平成26年度まで | | 377 | 377 | 測量設計・用地測量・用地補償・ | 35% | |
| | 平成27年度 | | 95 | 472 | 用地買収・改良工 | 44% | |
| | 平成28年度 | | 70 | 542 | 改良工 | 51% | |
| | 平成29年度 | | 91 | 633 | 改良工 | 59% | |
| | 平成30年度 | | 50 | 682 | 改良工 | 64% | |
| | 令和元年度 | | 38 | 720 | 改良工 | 67% | |
| | 令和2年度 | | 20 | 740 | 用地買収 | 69% | |
| | 令和3年度 | | 85 | 825 | 用地買収・改良工 | 77% | |
| | 令和4年度 | | 125 | 950 | 改良工 | 89% | |
| | 令和5年度以降 | | 120 | 1,070 | 改良工 | 100% | |

再評価書

様式2-2

| | | | | |
|-------------|-------------------------|---|----------|----------|
| 事業環境の変化 | 社会状況の変化 (社会・経済情勢の変化) | ◆道路状況については下記のとおりであり、当初からの大幅な変化はない。 ・由布市中心部と竹田市を結ぶ幹線道路であり、1日あたり約1,300台が通行している ・本路線周辺に長湯温泉や水の駅おづるなどの観光施設があり、そのアクセスルートとしての唯一の路線である。また、生活、一次産業、救急活動など様々な社会・経済活動を支える役割も担っている ・緊急輸送道路に位置づけられ、防災活動上欠かすことのできない路線である | | |
| | 地元情勢の変化 | ◆地元情勢については下記のとおりであり、当初からの大幅な変更はない。 ・地元からの要望も強く、事業実施への理解、協力は得られている H25～R3 由布市長 → 県議会(土木建築委員会) 要望書提出 | | |
| 事業の必要性 | 必要性・緊急性 | ◆整備の必要性・緊急性については下記のとおりであり、当初からの変更はない。 ○現状の課題 ・現道は大部分が幅員狭小区間で離合困難箇所が多く、通行に支障が出ている(最小幅員:3.2m) ・通学路に指定されており、通学時間帯には児童と車両が近接するなど危険な状況 ・通行規制時に大幅な迂回が必要(迂回路28km→35km、竹田から由布市への所要時間が約7分増加) ○整備の必要性 ・由布市と竹田市を結ぶ生活道路の安全性確保 ・線形不良、幅員狭小箇所の解消 ・観光施設(長湯温泉・水の駅おづる等)へのアクセス強化 | | |
| | 整備効果 | ◆整備効果については、下記のとおりであり、当初からの変更はない。 ・由布市と竹田市を結ぶ生活道路の安全性確保 ・線形不良、幅員狭小箇所の解消 ・観光施設へのアクセス強化 | | |
| 事業手法・工法の妥当性 | 費用便益分析 | 費用便益比(B/C) | 前回評価時 | 今回 再評価時 |
| | | | 1.1(参考値) | 0.8(参考値) |
| | 費用便益の分析 | 前回:総費用7.34億円、総便益7.84億円⇒B/C=1.1(参考値) 今回:総費用14.67億円、総便益12.02億円⇒B/C=0.8(参考値) | | |
| | 工法の妥当性 | ◆工法の妥当性については、当初からの変更はない バイパス案、バイパス+現道拡幅案等と比較して経済的となるルート案を採用 | | |
| 環境等への配慮 | コスト縮減 | ◆コスト縮減については、当初からの変更はない バイパス案、バイパス+現道拡幅案等と比較して経済的となるルート案を採用 アスファルト、コンクリート、砕石は再生資材を利用 | | |
| | 環境等への配慮 | ◆環境等への配慮については、当初からの変更はない。 ・建設発生土は現場内流用を予定 ・法面緑化(植生基材吹付など)を採用し、景観配慮に努める | | |
| 事業実施環境 | 事業の実効性 | ◆事業の実効性については、当初からの変更はない。 ・地元の事業実施に対する要望も強く、事業実施への理解、協力は得られている | | |
| | 事業の成立性 | ◆事業の成立性については、当初からの変更はない。 ・道路法第15条に基づき事業を実施 ・『安心・活力・発展プラン2015～2020改訂版～』、『おおいた土木未来プラン2015(改訂)』、『おおいたの道構想2015～改訂～』に基づき事業実施 | | |
| | 事業の特殊性 | ◆事業の特殊性については、当初からの大幅な変更はない。 ・迂回に時間を要する(約7分)ため、施工中の交通規制に配慮した施工計画を要する | | |
| 対応方針 | 対応方針案 | ・継続 | | |
| | 理由 | ・計画どおり進捗していることから、事業継続としたい | | |

費用便益内訳書

金額単位：千円

| 事業名 | | | | |
|---|------------------------------------|---------------------------|-----------|-----------|
| 道路改築事業 (主)庄内久住線 大龍工区 | | | | |
| 総費用 (A) | 施設名 | 整備規模 | 事業費 | 備考 |
| 投資期間 平成22 ～令和56 | 道路建設費 | 完成2車線 | 1,066,000 | |
| | 維持管理費 | 主要地方道 | 542,000 | |
| | | | | |
| | | | | |
| | | | | |
| | | | | |
| | | | | |
| | | 合計 | | 1,608,000 |
| 総便益 | 評価項目 | | 便益額 | 備考 |
| 測定期間 令和7 ～令和56 | 走行時間短縮便益 | | 2,864,000 | |
| | 走行経費減少便益 | | 90,000 | |
| | 交通事故減少便益 | | 22,000 | |
| | | | | |
| | | | | |
| | | | | |
| | | | | |
| | | | | |
| | | | | |
| | | | 合計 | 2,976,000 |
| 総費用額 (C) | 1,467,000 | 割引率を4%として事業費を現在価値化したものの合計 | | |
| 総便益額 (B) | 1,202,000 | 割引率を4%として事業費を現在価値化したものの合計 | | |
| 費用便益 比率 (B/C) | 1,202,000 / 1,467,000 = 0.82 ≒ 0.8 | | | |
| (その他の整備効果)…貨幣価値換算して便益額を算出した項目以外 | | | | |
| <ul style="list-style-type: none"> ・ 由布市と竹田市を結ぶ生活道路の確保 (現道幅員:3.2m、通学路の安全性確保 等) ・ 線形不良、幅員狭小箇所の解消 ・ 観光施設等へのアクセス向上 (R2利用者数(道の駅ながゆ温泉):55,555人/年) (R2利用者数(水の駅おづる):82,038人/年) | | | | |

道路事業・街路事業 再評価チェックリスト

| 大項目 | 中項目 | 小項目 | 小項目の細別 | 前回 | 今回 | 状況 (前回評価からの変化点及び現状) | |
|-------------|----------|-----------------------------------|--|--|--------------------------------------|---|--|
| 事業の必要性 | 〇必要性・緊急性 | 整備が必要な主な理由 | 現状の課題から事業が必要な主な理由 | ■ | ■ | 機能不良、幅員狭小部等の解消による車両交通の通行性改善、道路幅員による車両の安全性向上 (変更なし) | |
| | | 緊急を要する現状の課題 | 道路幾何構造 緊急輸送道路・啓開ルートの指定状況 集落の孤立化の恐れ及び代替路の確保状況 交通事故発生状況 通学路の指定状況 渋滞状況 関連事業との進捗調整等 | ■ ■ ■ ■ ■ ■ ■ ■ | ■ ■ ■ ■ ■ ■ ■ ■ | 平日交通量1312台/日 (H27.11実測) (変更なし) ・道路幅員5.5 (7.0) m (変更なし) ・第3種4線 設計速度40km/h (変更なし) 緊急輸送道路2次ネットワーク指定、啓開ルート指定 (変更なし) 災害時集落が孤立化する恐れがある (変更なし) 迂回が必要なのは、市道等を通行し、約7km、7分の迂回が必要 (変更なし) 事故が8件/6年発生(事前評価時1件/6年) 東区内小学校の通学路に指定(変更なし) | |
| 事業手法・工法の妥当性 | 〇整備効果 | 事業実施により得られる効果 | 防災・減災対策に係る効果 | ■ | ■ | 緊急輸送道路(2次ネットワーク)の整備により防災機能向上(変更なし) | |
| | | | 交通安全対策に係る効果 | ■ | ■ | 道路整備により安全性・走行性向上(変更なし) | |
| | | | 都市空間整備に係る効果 | □ | □ | | |
| | | | ツーリズム支援に係る効果 | ■ | ■ | 主要な観光地間を周遊する道路、主要な観光地へのアクセス道路が改善(変更なし) | |
| | | | ネットワーク整備に係る効果 | ■ | ■ | 由布中心部と竹田市を結ぶ道路の未改良区間が改善(変更なし) | |
| | | | 小規模集落対策に係る効果 | ■ | ■ | 五ヶ瀬地区等へのアクセスを改善 道の駅なごや温泉等観光地へのアクセス強化による集客力向上(変更なし) | |
| | | | 老朽化対策に係る効果等その他の効果 | □ | □ | | |
| | | | B/C算出結果、もしくはB/Cによる評価を行わない場合の理由と評価の考え方 | ■ | ■ | B/C【前回】1.1(参考値)【今回】0.8(参考値) | |
| | | | 関係法令、技術基準等との適合 種数等の検討 | ■ | ■ | 道路構造令に適合した工法を採用(変更なし) バイパス案、バイパス+環道拡幅案の比較を行い、最も経済的なルートを選定(変更なし) | |
| | | | コスト縮減に向けた具体的な施策 地域材、建設副産物の有効利用 | ■ | ■ | 各種構造物に関して工法比較を行い最も低廉な工法を採用(変更なし) アスファルト・コンクリート・砕石は再生資材を利用(変更なし) | |
| 〇環境等への配慮 | ■ | ■ | 地形変化による影響が小さい計画としている。植生は在来種を主として用いる。(変更なし) 低騒音、低振動型の建設機械を使用する(変更なし) 法面崩壊防止を行い周辺農圃との調和を図る(変更なし) 養生玉は全て現場内流用の予定(変更なし) | | | | |
| 事業の実効性 | 〇事業の実効性 | 地元要望、協働体制 市町村の協働体制 用地取得の難易度 | 要望等の提出状況、期成会等の地元組織状況 市町村による地元説明会や用地交渉への支援体制 地権者の同意、事業への理解の状況 | ■ ■ ■ | ■ ■ ■ | 13年6月、由布市長から要望書提出あり。 旧道処理要領3号協議中。(変更なし) 事業実施に対する地元要望も強く、事業実施への理解、協力は得られている(変更なし) | |
| | | 法令等に基づく調整事項 | 法令等に基づく調整事項 | □ | □ | | |
| | | 事業の成立性 | 都市計画 上位計画等との関連 | 都市計画 おおいの道構想2015 地域防災計画・地域強靱化計画 その他(交差点指定道路、長寿命化計画など) | ■ □ □ □ | ■ □ □ □ | 地域ネットワークの整備(変更なし) 道法第15条に基づき事業を実施(変更なし) 社会資本整備総合交付金交付要綱に規定された事業内容、採択基準の要件に適合(変更なし) 同路線他工区事業を実施中であり、連携を図り供用区間の連続性を図る(変更なし) |
| | | 事業の根拠法令・採択要件 | 事業の実施に係る根拠法令(案項) 事業の採択基準、適合状況 | ■ ■ | ■ ■ | | |
| | | 他事業との関連 | 他事業の実施状況、連携による効果、進捗状況等 | ■ | ■ | | |
| | | 施工時期、期間の制限 | 工事の実施時期・期間への制限 | □ | □ | | |
| | | 技術的難易度 | 技術面からの事業の実現性 | ■ | ■ | 迂回に時間を要する(約7分)ため、施工中の交通規制に配慮した施工計画を要する。 | |
| | | 技術的難易度 | 技術面からの事業の実現性 | ■ | ■ | | |
| | | 技術的難易度 | 技術面からの事業の実現性 | ■ | ■ | | |
| | | 技術的難易度 | 技術面からの事業の実現性 | ■ | ■ | | |

* 評価項目(小項目細別)は対象事業の内容により記述が異なる場合がある。

* 該当あり項目は■、該当なし項目は□で記載。

再評価書

様式2-1

| | | | | | | | |
|------------|----------|---|--------------------|---------------|--------------|--------------|---------|
| 事業名・路線名 | | 道路改築事業 ・ 一般県道 三重新殿線バイパス | | | | | |
| 所在地・工区名 | | 豊後大野市 ^{みえまちももえだ} 三重町百枝～同市 ^{ちとせまちまえだ} 千歳町前田 ^{むれ} (牟礼 ^{まえだ} 前田工区) | | | | | |
| 事業の目的 | | <ul style="list-style-type: none"> ・広域ネットワークの構築による物流効率化や観光活性化等、地域産業の支援を図る。 ・現道交通の転換による現道の安全性の向上を図る。 ・更なる交通の転換による国道326号の混雑緩和を図る。 ・防災性の向上を図る。 | | | | | |
| 再評価基準 | | ・再評価後5年 | | | | | |
| 未着工・未完了の理由 | | ・平成28年度に用地未取得により再評価を実施。現在、用地買収を全て完了し、改良工事、橋梁工事に着工しており、令和8年度の開通を目指している。 | | | | | |
| 事業採択年度 | | 平成26年度 | | | 着工年度： 平成28年度 | | |
| 事業実施予定期間 | | 当初： 平成26年度～令和2年度 変更： 平成26年度～令和8年度 | | | | | |
| 全体事業概要 | 計画概要 | <p>【延長・幅員】 L=3,040m(BP)、W=6.5(10.25)m</p> <p>【道路区分】 第3種第2級 【設計速度】 V=60km/h 【計画交通量】 11,100台/日(令和12年度)</p> <p>【重要構造物】 橋梁3橋(L=47m、225m、30m)</p> | | | | | |
| | | 当初計画(平成25年度) | | 第1回変更(平成28年度) | | 第2回変更(令和3年度) | |
| | 計画期間 | 平成26年度～令和2年度 | | 平成26年度～令和8年度 | | 平成26年度～令和8年度 | |
| | 工種 | 数量 | 金額(百万円) | 数量 | 金額(百万円) | 数量 | 金額(百万円) |
| | 道路工(函渠工) | 2785m | 2,170 | 2785m | 2,170 | 2738m | 2,838 |
| | 橋梁工 | 2橋 | 1,260 | 2橋 | 1,260 | 3橋 | 1,492 |
| | 用地補償費 | 1式 | 250 | 1式 | 250 | 1式 | 250 |
| | 測量試験費 | 1式 | 400 | 1式 | 400 | 1式 | 520 |
| | 計 | | 4,080 | | 4,080 | | 5,100 |
| | 変更内容・理由 | <p>①地質調査結果に伴う地盤改良工の追加</p> <p>②路体盛土材の改良の追加</p> <p>③埋蔵文化財調査の追加</p> | | | | | |
| 事業費の推移 | 事業進捗の状況 | <p>・令和2年度末の事業進捗率は47%(事業費ベース)となっている。</p> | | | | | |
| | | 事業年度 | 年度事業費 | 累計事業費 | 工種 | 進捗率% | 摘要 |
| | 全体(変更) | 5,100 | 単位:百万円 | | | | |
| | 平成26年度 | 82 | 82 | 測量設計・関係機関協議 | 1% | | |
| | 平成27年度 | 214 | 296 | 測量設計・関係機関協議 | 5% | | |
| | 平成28年度 | 88 | 383 | 測量設計・用地買収 | 7% | 再評価 | |
| | 平成29年度 | 161 | 544 | 測量設計・用地買収 | 10% | | |
| | 平成30年度 | 121 | 665 | 測量設計・用地買収 | 13% | | |
| | 令和元年度 | 709 | 1,374 | 改良工事・橋梁工事 | 26% | | |
| | 令和2年度 | 1,015 | 2,389 | 改良工事・橋梁工事 | 47% | | |
| | 令和3年度 | 787 | 3,176 | 改良工事・橋梁工事 | 62% | 再評価 | |
| | 令和4年度 | 650 | 3,826 | 改良工事・橋梁工事 | 75% | | |
| | 令和5年度 | 500 | 4,326 | 改良工事・橋梁工事 | 84% | | |
| | 令和6年度 | 387 | 4,713 | 改良工事・橋梁工事 | 92% | | |
| 令和7年度 | 300 | 5,013 | 改良工事・橋梁工事 | 98% | | | |
| 令和8年度 | 87 | 5,100 | 橋梁工事・舗装工事・交通安全施設工事 | 100% | | | |

再評価書

様式2-2

| | | | | | |
|-------------|-------------------------|--|-------|-------------|------------|
| 事業環境の変化 | 社会状況の変化 (社会・経済情勢の変化) | <p>◆社会情勢の変化については、当初からの変更はない。</p> <p>前回評価(平成22年度センサ:交通量9,386台/日、H25実測:歩行者76人/12時間) 今回評価(平成27年度センサ:交通量8,335台/日、H25実測:歩行者76人/12時間)</p> | | | |
| | 地元情勢の変化 | <p>◆地元情勢の変化について、当初からの大幅な変更はない。</p> <p>地元や関係市からの要望も強く、事業実施への理解、協力は得られている。 平成26年度～令和3年 豊後大野市→県議会 事業進捗要望 平成26年9月、平成27年10月 地元期成会→県 事業進捗要望 平成27年3月 期成会内に、地元調整を目的とした建設委員会(委員等7名)発足 平成30年1月 用地買収完了</p> | | | |
| 事業の必要性 | 必要性・緊急性 | <p>◆秋葉内田工区の開通を令和3年度としており、事業効果発現のため、本工区のさらなる事業推進が必要である。</p> <ul style="list-style-type: none"> ・中九州横断道路(千歳IC)と豊後大野市中心部を結ぶ幹線道路 ・旧三重町と旧千歳村の中心部間を結ぶ緊急輸送道路であり、国道326号を補完 ・千歳ICの開通後、国道326号からの交通転換により、交通量が増加 ・三重新殿線バイパス事業を実施中(全長:約10km、供用済み:約6.5km、事業中:約3.7km) → 秋葉内田工区 0.7km(令和3年度開通予定) | | | |
| | 整備効果 | <p>◆整備効果については、当初から変更はない。</p> <ul style="list-style-type: none"> ・広域ネットワークの構築による物流効率化や観光活性化等、地域産業の支援 ・現道交通の転換による現道の安全性の向上 ・更なる交通の転換による国道326号の混雑緩和 ・防災性の向上 | | | |
| 事業手法・工法の妥当性 | 費用便益分析 | 費用便益比(B/C) | 事業採択時 | 平成28年度 再評価時 | 令和3年度 再評価時 |
| | | | 3.3 | 3.3 | 2.3 |
| | 費用便益の分析 | <p>当初:総費用34.76億円、総便益113.59億円⇒B/C=3.3 今回:総費用51.04億円、総便益114.99億円⇒B/C=2.3</p> | | | |
| | 工法の妥当性 | <p>◆工法の妥当性については、当初からの変更はない。</p> <p>現道拡幅案、バイパス案(2案)の3案での比較を実施した結果、当初からの変更はなく、最も経済的なルートを選定(変更なし)</p> | | | |
| 事業実施環境 | コスト縮減 | <p>切盛バランスをとり、発生土は可能な限り現場内流用に努め、再生材を積極的に利用する。</p> <p>なお、現地発生土については、土質が悪く、改良に費用を要するが、リサイクル等の観点より、改良を行い盛土へ再利用する計画である。</p> | | | |
| | 環境等への配慮 | <p>◆環境等への配慮については、当初からの変更はない。</p> <ul style="list-style-type: none"> ・切土法面は、周辺環境に配慮した緑化に努める。 ・現場発生土については可能な限り現場内流用し、余剰分については他の公共工事等へ流用する計画である。 | | | |
| 事業実施環境 | 事業の実効性 | <p>◆事業の実効性については、当初からの変更はない。</p> <ul style="list-style-type: none"> ・毎年度期成会より要望書が提出されるなど、地元要望は強い。また期成会内に地元調整を目的とした建設委員会が設置され、設計時の地元意見聴取や用地測量時の調整などサポート体制が整っている。 ・市建設課も建設委員会との協議等に参加するなど、積極的に関わっており、協力体制は整っている。 ・用地測量境界立会時に、事業計画の説明を行ったが、事業反対者は居なかった。 ・用地買収は全て完了している。 | | | |
| | 事業の成立性 | <p>◆事業の成立性については、当初からの変更はない。</p> <ul style="list-style-type: none"> ・道路法第15条に基づき実施。 ・「安心・活力・発展プラン2015～改訂～」、「おおいた土木未来プラン2015～改訂～」、「大分県長期道路整備計画『おおいたの道構想2015～改訂～』」に基づき事業を実施。 ・同路線他工区(赤嶺牟礼工区、内田工区、秋葉内田工区(一部))が、H28年度～H29年度に順次供用開始。 | | | |
| | 事業の特殊性 | <p>◆事業の特殊性については、当初からの変更はない。</p> <ul style="list-style-type: none"> ・極力、構造物を設けないようルート選定してあり、構造物は、必要最小限。 ・大野川渡河橋は、約225mの長大橋である。 | | | |
| 対応方針 | 対応方針案 | <p>・継続</p> | | | |
| | 理由 | <p>・事業実施に伴い、中九州横断道路と豊後大野市中心部を結ぶBPが完成し、大きな事業効果があることから、事業継続とした。</p> | | | |

道路事業・街路事業 再評価チェックリスト

| 大項目 | 中項目 | 小項目 | 小項目の詳細 | 前回 | 今回 | 状況 (前回評価からの変化点及び現状) | |
|---------------------|---|----------------------------------|--|---|--|--|---|
| 事業の 必要性 | ○必要性・緊急性 | 整備が必要な主たる理由 | 現状の課題から事業が必要な主たる理由 | ■ | ■ | 交通容量不足及び幅員狭小・線形不良の解消等による走行環境の改善 (変更なし) 平日交通量 8,335台/日 (H27センサス)、歩行者通行量 16人/12h (H25集計) (諸点修正) | |
| | | 緊急を要する現状の課題 | 道路幾何構造 | ■ | ■ | 道路幅員 5.5m、歩道 1.5~2.3mで路肩幅 0.5~1.5mと狭小 (変更なし) 曲線半径 100m (基準 R>150m)、縦断勾配 7.2% (基準 <5%) (変更なし) | |
| | | | 緊急輸送道路・宮開ルート(II)・宮開ルート(III)の指定状況 | ■ | ■ | 2次ネットワーク、優先宮開ルート(II)・宮開ルート(III) (変更なし) | |
| | | | 集積の孤立化の恐れ及び代替路の確保状況 | ■ | ■ | 大野川を遡河する原田橋が浮水した場合、市道高畑細長線、県道百枝津津野津線を通行し、8.9km、23分の迂回が必要。また、平行する国道326号も過去、冠水による通行止めが発生している。(変更なし) | |
| | | | 関連事業との進捗調整等 | ■ | ■ | 死傷事故発生状況 通学路の指定状況 停滞状況 | |
| | | | 事業実施により得られる効果 | ■ | ■ | 法指定通学路及び百枝小学校の通学路に指定、児童49人が当該区間を利用、通学路交通安全プログラムに記載 (変更なし) 主要渋滞箇所指定 (R3三重町駅前踏切交差点、市場口・ターミナル交差点においてピーク時に渋滞が発生) (変更なし) | |
| | | | ○整備効果 | 関連事業との進捗調整等 | ■ | ■ | 関連事業との進捗調整等への影響 |
| | | | | 防犯・減災対策に係る効果 交通安全対策に係る効果 都市空間整備に係る効果 ソーリスム支援に係る効果 | ■ | ■ | 雨水排水所を回遊でき防災性が向上 (変更なし) 通過交通を排除することによる通学路の安全確保 (変更なし) |
| | | | | ネットワーキング整備に係る効果 | ■ | ■ | 主要な観光地間を周遊する道路、主要な観光地へのアクセス道路が改善 (変更なし) |
| | | | | 小規模集積対策に係る効果 老朽化対策に係る効果等その他の効果 | ■ | ■ | 中九州横断道路(牛鹿10)と豊後大野市中心部を結び宮崎県延岡市への結ぐ広域ネットワークの整備により流入人口の増加。交通量が11千台/日を超える (変更なし) |
| 事業手法 、工法の 妥当性 | ○費用対効果分析 ○工法の妥当性 ○コスト削減 ○環境等への配慮 | 費用対効果分析 (B/C) 等 | B/C算出結果、もしくはB/C/0による評価を行わない場合の理由と評価の考え方 | ■ | ■ | B/C (前回) 3.3 (今回) 2.3 | |
| | | 関係法令・技術基準等との適合 積算案の検討 | 関係法令や技術基準等への適合状況 事業効果及び経済性における積算案の検討状況 | ■ | ■ | 道路構造令等に適合した工法を採用 (変更なし) 剪定幅幅、パイパス案2案の3案比較を行い、最も経済的なルートを選定 (変更なし) | |
| | | コスト削減に向けた具体的施策 地域材、建設副産物の有効利用 | コスト削減に向けた工種・工法の導入 地域材の有効活用、地域内発生建設副産物の使用 | ■ | ■ | 切盛バランスによりコスト削減を図る (変更なし) | |
| | | 自然環境への配慮 | 周辺の自然環境への影響と負担軽減対策 | ■ | ■ | 切土法面は、周辺環境に配慮した緑化に努める。(変更なし) | |
| | | 周辺の住環境への配慮 | 周辺の住環境の状況と負担軽減対策 | ■ | ■ | 低騒音・低振動型の建設機械を使用する (変更なし) | |
| | | 景観への配慮 | 周辺の景観への配慮 | ■ | ■ | 発生土量 300m3は、掘削現場内活用をずる (変更なし) | |
| | | 残土処理の状況 | 残土処理の状況 | ■ | ■ | 理数文化財調査を行い、関係機関と協議のうえ文化財の保護を図る。(変更なし) | |
| | | 文化財の保護 | 文化財の保護 | ■ | ■ | H26年9月、H27年10月に期成会から要望書提出あり。期成会内に建設委員会の設置 (H27.3) | |
| | | ○事業の実効性 | 地元要望、協力体制 市町村の協力体制 用地取得の難易度 法令等に基づく調整事項 | 地元要望等の提出状況、期成会等の地元組織状況 市町村による地元説明会や用地交渉への支援体制 地権者の同意、事業への理解の状況 法令等に基づく調整事項 | ■ | ■ | 豊後大野市に事業の窓口があり、地元調整を積極的に行っている (変更なし) 地元は協力的で、期成会内に建設委員会が組織され、円滑な事業進捗が図れる体制が整っている。(変更なし) 県環境配慮推進要綱に係る協議・手続きを県環境部局と調整 (変更なし) 豊後大野市景観計画に係る協議・手続きを豊後大野市景観担当部局と調整 (変更なし) |
| | | ○事業の成立性 | 上位計画等との関連 事業の根拠法令・採択要件 他事業との関連 施工時期・期間の制限 技術的難易度 | 都市計画 おおいの道構想 2015 地域防災計画・地域強靱化計画 その他 (交安法指定道路、長寿命化計画など) 事業実施に係る根拠法令 (案項) 事業の採択基準、適合状況 他事業との関連 施工時期・期間の制限 技術的難易度 | ■ | ■ | 都市計画決定 (起点 ~ 約390m) されている。豊後大野市都市計画マスタープラン等に位置づけられた路線 (変更なし) 県土の発展を支える道路整備 (地域ネットワーク) の整備 (変更なし) 豊後大野市地域防災計画 避難経路となっている (全線) (変更なし) 交通安全指定道路 3号該当区間 (付近に百枝小学校がある) (変更なし) 道路法第15条に基づき事業を実施 (変更なし) 社会資本整備総合交付金交付要綱に規定された事業内容、採択基準の要件に適合 (変更なし) |
| ○事業の特殊性 | 施工時期・期間の制限 技術的難易度 | 工事の実施時期・期間への制限 技術面からの事業の実現性 | ■ | ■ | 河川に係わる橋梁下新工は非出水期施工 (変更なし) 長大橋梁の施工に際して、工事用道路や施工ヤードの確保が求められる。 | | |

* 評価項目 (小項目) は対象事業の内容により記述が異なる場合がある。

* 該当あり項目は■、該当なし項目は□で記載。

再評価書

様式2-1

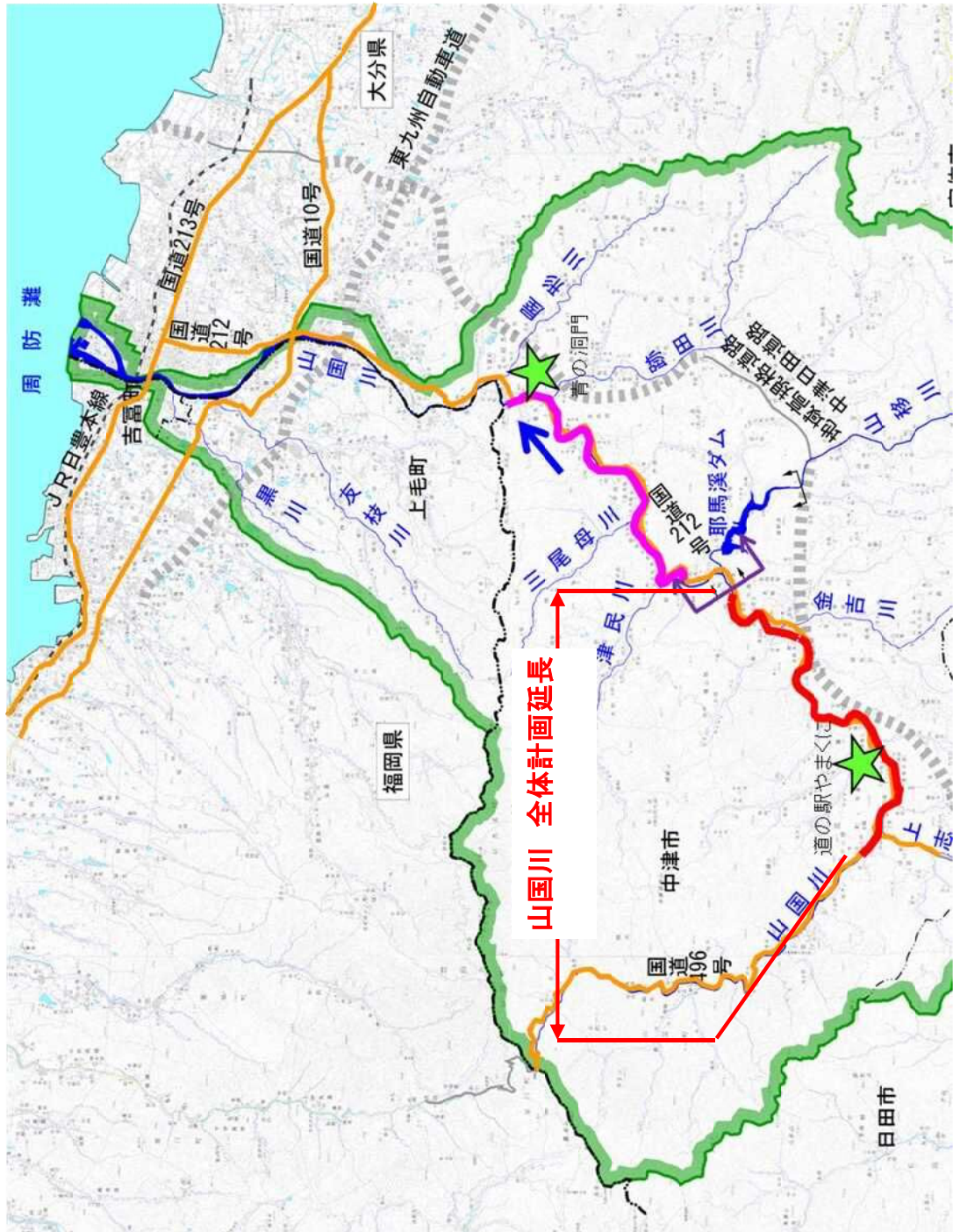
| | | | | | | | |
|-------|---------------|--|---|----------------|----------------|------|----|
| 事業の概要 | 事業名・路線河川港地区名等 | 広域河川改修事業 ヤマクニカワ ヤマクニカワ 一級河川山国川水系山国川 | | | | | |
| | 所在地・工区名 | 中津市耶馬溪町～山国町 | | | | | |
| | 事業の目的 | <p>・山国川は英彦山に発し、同市山国町、耶馬溪町を流下し、周防灘に注ぐ流域面積540km²、幹川流路延長約56kmの一級河川。県管理区間の耶馬溪町～山国町の沿川には緊急輸送路の国道212号、小学校等の公共施設や要配慮者利用施設、人家、田畑などが位置する。</p> <p>・現況河川は河積が狭小であり、梅雨前線や台風により、これらの公共施設や資産などで浸水被害が発生し、特に平成24年7月洪水では多大な被害を受けた。</p> <p>・当事業の実施により、平成24年7月洪水と同等の洪水に対して家屋、農地、道路などの浸水被害の防止が図られるとともに、当地区の生活基盤の安定に寄与することを目的とする。</p> | | | | | |
| | 再評価基準 | 再評価後5年経過 | | | | | |
| | 未着工・未完了の理由 | ・事業延長が約14.5kmと長く事業規模が大きいため。 | | | | | |
| | 事業採択年度 | 採択年度：平成25年度 | | 着工年度：平成25年度 | | | |
| | 事業実施予定期間 | 当初：平成25年度～令和14年度 変更：平成25年度～令和20年度 | | | | | |
| | 計画概要 | L=14.5km、築堤V=42,100m ³ 、掘削V=520,000m ³ 、護岸A=34,000m ² 、構造物等19基（橋梁13基、堰6基） | | | | | |
| | 変更内容・理由 | <p>全体事業費の増【78.5億円→95.0億円】</p> <p>山国川においては平成29年、令和2年の大規模出水によって大量の土砂が下流へ流下・堆積する等、大きく河川状況が変化している。今回の事業費増の主な理由は、この状況変化に伴う計画の変更および事業費の増額である。</p> <p>①大規模出水による河川状況の変化（掘削土量、護岸面積の増）</p> <p>②附帯工事の追加（堰移築）</p> <p>③施工条件の変更（残土処理先の変更、護岸材料の変更）等</p> | | | | | |
| | 事業費の推移 | 事業進捗の状況 | <p>・下流より工事を進め、約3.0kmが概ね河川改修が完了、中流の横断工作物に着手中</p> <p>※令和2年度末の事業費換算進捗率＝42%</p> | | | | |
| | | 事業年度 | 年度事業費 | 累計事業費 | 工種 | 進捗率% | 摘要 |
| | | 全体 | 9,500 | 単位：百万円 | | | |
| | | 平成28年度末 | 956 | 956 | 測量・設計・調査・工事・用補 | 10% | |
| | | 平成29年度 | 943 | 1,899 | 測量・設計・調査・工事・用補 | 20% | |
| | | 平成30年度 | 853.6 | 2,753 | 測量・設計・調査・工事・用補 | 29% | |
| | | 令和1年度 | 711 | 3,464 | 測量・設計・調査・工事・用補 | 36% | |
| | | 令和2年度 | 523 | 3,987 | 測量・設計・調査・工事・用補 | 42% | |
| | | 令和3年度 | 561 | 4,548 | 測量・設計・調査・工事・用補 | 48% | |
| | | 令和4年度 | 700 | 5,248 | 測量・設計・調査・工事・用補 | 55% | |
| | 令和5年度 | 700 | 5,948 | 測量・設計・調査・工事・用補 | 63% | | |
| | 令和6年度以降 | 3,552.4 | 9,500 | 測量・設計・調査・工事・用補 | 100% | | |

再評価書

様式2-2

| | | | | | |
|-------------|---|---|-------|---------|---------|
| 事業環境の変化 | 社会状況の変化 | <ul style="list-style-type: none"> 平成24年7月九州北部豪雨によって甚大な浸水被害が生じている。 平成29年12月には「山国川水系水防災意識社会推進協議会」(平成28年8月発足)を「山国川圏域大規模氾濫減災協議会」に変更し、流域一帯での防災意識が向上している。 令和2年には「山国川水系流域治水プロジェクト」を策定し、ハード・ソフト一体の事前防災に向けた取り組みを加速させている。 | | | |
| | 地元情勢の変化 | 平成24年7月九州北部豪雨の後も平成29年7月九州北部豪雨、令和2年7月豪雨にて度々浸水被害が発生しており、地元から早急な水害対策が求められている。 | | | |
| 事業の必要性 | 必要性・緊急性 | <ul style="list-style-type: none"> 山国川は平成24年7月出水で、7月3日に甚大な被害をうけたのち、14日に再び3日を上回る被害を受けた。また、災害時要配慮者施設や地域防災拠点となる箇所、避難路となる国道や市道の冠水も発生していることから、早期の治水能力の向上が求められている。 前回評価後の平成29年7月九州北部豪雨、令和2年7月豪雨でも浸水被害が発生しており、更に必要性は増している。 | | | |
| | 整備効果 | <ul style="list-style-type: none"> ◆前回評価時から変更はない。 事業により、沿川の家屋、災害時要配慮者施設等の浸水被害の軽減を図ることができる。 度重なる浸水被害を防ぐことより、出水時における本地区の生活基盤の安定を確保する。 背後地の浸水被害の防止により、出水時の避難経路が確保されるとともに、河川管理用通路の整備と合わせ、水防活動の円滑化が図られる。 | | | |
| 事業手法・工法の妥当性 | 費用便益分析 | 費用便益比(B/C) | 事業採択時 | 前回 再評価時 | 今回 再評価時 |
| | | | 4.4 | 4.0 | 3.3 |
| | 費用便益の分析 | 費用便益費(B/C)は3.3であり、事業の効果は大きい。 | | | |
| | 工法の妥当性 | <ul style="list-style-type: none"> ◆前回評価時から変更はない。(工法追加なし) 適用法令は河川法、技術基準は河川管理施設等構造令であり、適合した工法を採用している。 現況の河川法線に沿った河道の改修計画としている。 河道拡幅に伴う橋梁等の必要最小限の構造物を改築を実施する。 | | | |
| | コスト縮減 | <ul style="list-style-type: none"> 現況の河川法線に沿って改修を計画し、片岸の拡幅を主とすることで既設護岸を活かす 上記にあわせ、沿川の家屋等の立地を踏まえて計画用地補償費を縮減する 発生残土については現場内流用を可能な限り実施し、公共工事間流用に努める | | | |
| 環境等への配慮 | <ul style="list-style-type: none"> 施工性、経済性ならびに水際への自然環境に配慮し、治水上必要な河積の確保は、築堤及び河道の拡幅で行う。 名勝耶馬溪「山国川筋の景」に指定(史蹟名勝天然記念物保存法)されており、名勝の現状変更にあたり工法について文化庁に許可申請し許可を得ている。 施行済み区間について、環境調査により良好な環境が整備されていることを確認。引き続き生態系に配慮した施工を行う。 | | | | |
| 事業実施環境 | 事業の実効性 | <ul style="list-style-type: none"> 地元や市は事業に対して協力的であり、用地買収についても地元とのトラブルは生じていない。 今後着手予定の工区についても、平成29年出水や令和2年出水にて被害を受けており、河川改修に対する地元からの事業要望は強い。 | | | |
| | 事業の成立性 | <ul style="list-style-type: none"> ◆前回評価時から変更はない。 河川法第9条に基づき河川管理者として事業を実施 山国川水系河川整備基本方針(河川法第16条) 山国川水系河川整備計画(県管理区間)(河川法第16条第2項) 社会資本整備総合交付金交付要綱に規定された事業内容、採択基準の要件に適合 | | | |
| | 事業の特殊性 | <ul style="list-style-type: none"> ◆前回評価時から変更はない。 当該事業は通常行われている事業と変わりなく、技術的な問題はない。 | | | |
| 対応方針 | 対応方針案 | 継続 | | | |
| | 理由 | 平成24年7月九州北部豪雨により未曾有の災害を受けていることから、浸水被害の防止又は軽減が急務である。また、平成29年出水や令和2年出水による浸水被害も再度発生していることから地元や市の河川改修に対する関心は高く、早期完成に関する要望も強いいため、事業を継続する。 | | | |

事業箇所位置図



河川改修事業 再評価チェックリスト

| 大項目 | 中項目 | 小項目 | 小項目の詳細 | 前回 | 今回 | 状況（前回評価からの変化点及び現状） | | |
|---|---|---------------|--|--|---------------------------|---|---|--|
| 事業の 必要性 | ○必要性・緊急性 | 整備が必要な主たる理由 | 現状の課題から事業が必要な主なる理由 | ■ | ■ | 平成24年7月洪水と同規模の洪水に対して、家屋浸水被害の防止・軽減を図る（変更なし） | | |
| | | 緊急を要する現状の課題 | 災害発生時の影響 重要な公共施設 要配慮者利用施設 地域防災拠点・避難場所・避難経路等 観光・地域振興 NPO、学校等 まちづくり、地域づくり等 | ■ | ■ | 国道212号、市道日の本鳥居通線、市道鳥越山階線（変更なし） 特別養護老人ホーム望前荘やまくに、特別養護老人ホームやすらぎ荘、下郷保育所（変更なし） 中摩コミュニティセンター、平小野生活改善センター等（変更なし） 三郷小学校、下郷小学校（変更なし） 特になし（変更なし） | | |
| | | ○整備効果 | 過去の災害履歴 浸水頻度 人家等浸水実績 浸水面積実績 重要な公共施設・要配慮者利用施設の浸水実績 | ■ | ■ | 平成24年7月（7/3、7/14）、平成29年7月、令和2年7月 床上浸水1.80棟、床下浸水6.2棟（平成24年7月）（変更なし） 浸水面積1.22ha（平成24年7月）（変更なし） 山国浄化センター、望前荘やまくに、やすらぎ荘、下郷保育所（変更なし） 下流側の直轄管理区間と流量の整合を図りながら進めていく必要がある（変更なし） | | |
| | | 事業実施により得られる効果 | 関連事業との進捗調整等 浸水被害軽減戸数 | ■ | ■ | 126棟（床上83戸、床下43戸）の浸水被害を軽減（変更なし） | | |
| | | 費用対効果分析（B/C等） | 費用便益分析（B/C） | ■ | ■ | 田畑等1.22ha（変更なし） 望前荘やまくに、やすらぎ荘、下郷保育所（変更なし） 中摩コミュニティセンター、平小野生活改善センター、国道212号等（変更なし） （前回）4.0→（今回）3.3 | | |
| | | ○工法の妥当性 | 関係法令・技術基準等との適合 複数案の検討 | ■ | ■ | 適用法令は河川法、多自然川づくり基本指針に適合した工法を採用する（変更なし） 現況の河川法線に沿った河道の改修計画（変更なし） | | |
| | | ○コスト削減 | コスト削減に向けた具体的施策 地域材、建設副産物の有効活用 | ■ | ■ | 現況の河川法線に沿って片岸の孤幅を主とした改修計画（変更なし） 特になし（変更なし） | | |
| | | ○環境等への配慮 | 自然環境への配慮 多自然川づくりとして現況河川との関係等 周辺の住環境への配慮 景観への配慮 | ■ | ■ | 水際部への自然環境に配慮し、片岸孤幅により河床確保を図る。（変更なし） 現況河川に見られる多様性のある河岸や河床の形状を保全する河道計画を採用する（変更なし） 工事にあたっては、騒音・振動・地盤沈下等を種力発生させない工法で実施する（変更なし） 名勝耶馬溪「山国川筋の景」に指定（史蹟名勝天然記念物保存法）。名勝の現状変更許可（文化財保護法）を文化庁より得ている。 | | |
| | | ○事業の実効性 | 残土処理の状況 文化財の保護 | ■ | ■ | 現地で発生する副産物の再利用、並びに他事業への流用土で残土発生を低減に努める（変更なし） 名勝耶馬溪「山国川筋の景」に指定（史蹟名勝天然記念物保存法）。名勝の現状変更許可（文化財保護法）を文化庁より得ている。 | | |
| | | 事業実施 環境 | ○事業の実効性 | 地元要望、協力体制 市町村の協力体制 | 地元の協力体制・要望 市町村の協力体制・要望 | ■ | ■ | 地元自治体は協力的である（変更なし） 中津市は協力的である（変更なし） |
| 用地取得の難易度 法令等に基づく調整事項 | 用地取得の難易度 環境影響評価法、自然公園法、景観法、文化財保護法等 | | | ■ | ■ | 用地交渉は順調に進んでいる（変更なし） 関係法令については関係機関と協議し実施（変更なし） | | |
| ○事業の成立性 | 上位計画等との関連 | | | 河川整備計画等（項目の移動） 水防計画 洪水ハザードマップ公表（項目の移動） | ■ | ■ | 山国水系河川整備計画（県管理区間）策定済（変更なし） 本事業区間の一部は水防警報対象区間及び水防区域に指定済（変更なし） 本事業区間の一部において洪水ハザードマップ公表済（変更なし） | |
| 事業の根拠法令・採択要件 | 事業の実施に係る根拠法令（条項） 当該事業における採択要件（項目の移動） | | | ■ | ■ | 河川法第十六条、第十六条第二項に基づき事業を実施（変更なし） 河川局所管補助事業事務提要に規定された事業内容、採択基準の要件に適合している（変更なし） | | |
| 他事業との関連 | 他事業との連携と効果 | | | ■ | ■ | 下流側の直轄管理区間と合わせて整備を行うことで、山国川流域の浸水被害を軽減することができる（変更なし） | | |
| 施工時期・期間の制限 | 施工時期・期間の制限 | | | ■ | ■ | 下流側の直轄管理区間の完成後に県管理区間の整備目標流量の変更(1,000m ³ /s→1,270m ³ /s)を行う（変更なし） 特になし（変更なし） | | |
| ○事業の特殊性 | 技術的難易度 | | | 技術面からの事業の実現性 | □ | □ | 特になし（変更なし） | |
| 評価項目（小項目細別）は対象事業の内容により記述が異なる場合がある。 * 該当あり項目は■、該当なし項目は□で記載。 | | | | | | | | |

費用便益内訳書

金額単位：千円

| 事業名 | | 広域河川改修事業 一級河川山国川水系山国川 | | |
|---|-----------------------|---------------------------|------------|--------------|
| 総費用(A) | 施設名 | 整備規模 | 事業費 | 備考 |
| 投資期間 H25～R70 (期間の内訳) 事業期間 H25～R20 維持管理期間 R21～R70 | 河川改修費 | 1/40 | 9,862,000 | (用地・測試含む) |
| | 維持管理費 | | 3,178,000 | |
| | | | | |
| | | | | |
| | | | | |
| | | | | |
| | | | | |
| | | | | |
| | | 合計 | 13,040,000 | 割引前の総費用 |
| 総便益 | 評価項目 | | 便益額 | 備考 |
| 測定期間 H25～R70 (期間の内訳) 事業完了まで H25～R20 事業完了後 R21～R70 | 家屋被害額 | | 11,989,000 | |
| | 家庭用品被害額 | | 6,339,000 | |
| | 事業所償却被害額 | | 24,700,000 | |
| | 事業所在庫被害額 | | 3,245,000 | |
| | 農漁家償却被害額 | | 49,000 | |
| | 農漁家在庫被害額 | | 29,000 | |
| | 公共土木施設等被害額 | | 53,268,000 | |
| | 農作物被害額 | | 391,000 | |
| | 間接被害額(営業停止、家庭事務所応急対策) | | 5,573,000 | |
| | 残存価値 | | 8,530,000 | |
| | | | 合計 | 114,113,000 |
| 総費用額(C) | 9,988,000 | 割引率を4%として事業費を現在価値化したものの合計 | | |
| 総便益額(B) | 33,395,000 | 割引率を4%として便益額を現在価値化したものの合計 | | |
| 費用便益比率(B/C) | 33,395,000 | / | 9,988,000 | = 3.34 ≒ 3.3 |
| (その他の整備効果)…貨幣価値換算して便益額を算出した項目以外 | | | | |
| <ul style="list-style-type: none"> ・水害が減少することによる土地の生産性向上に伴う便益 ・治水安全度の向上に伴う精神的な安心感 | | | | |