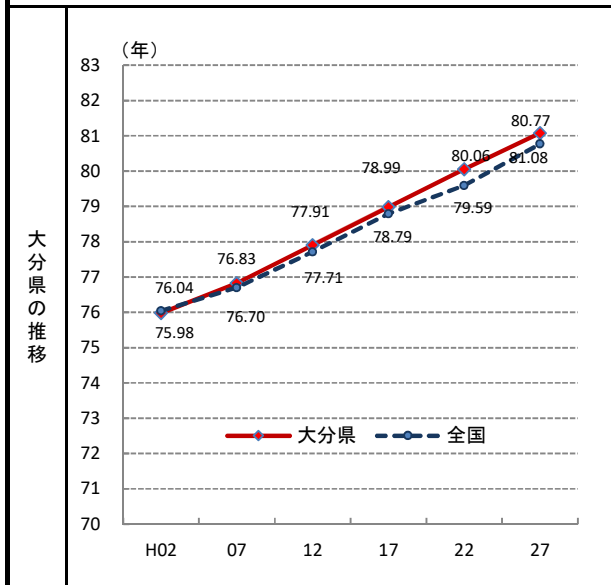
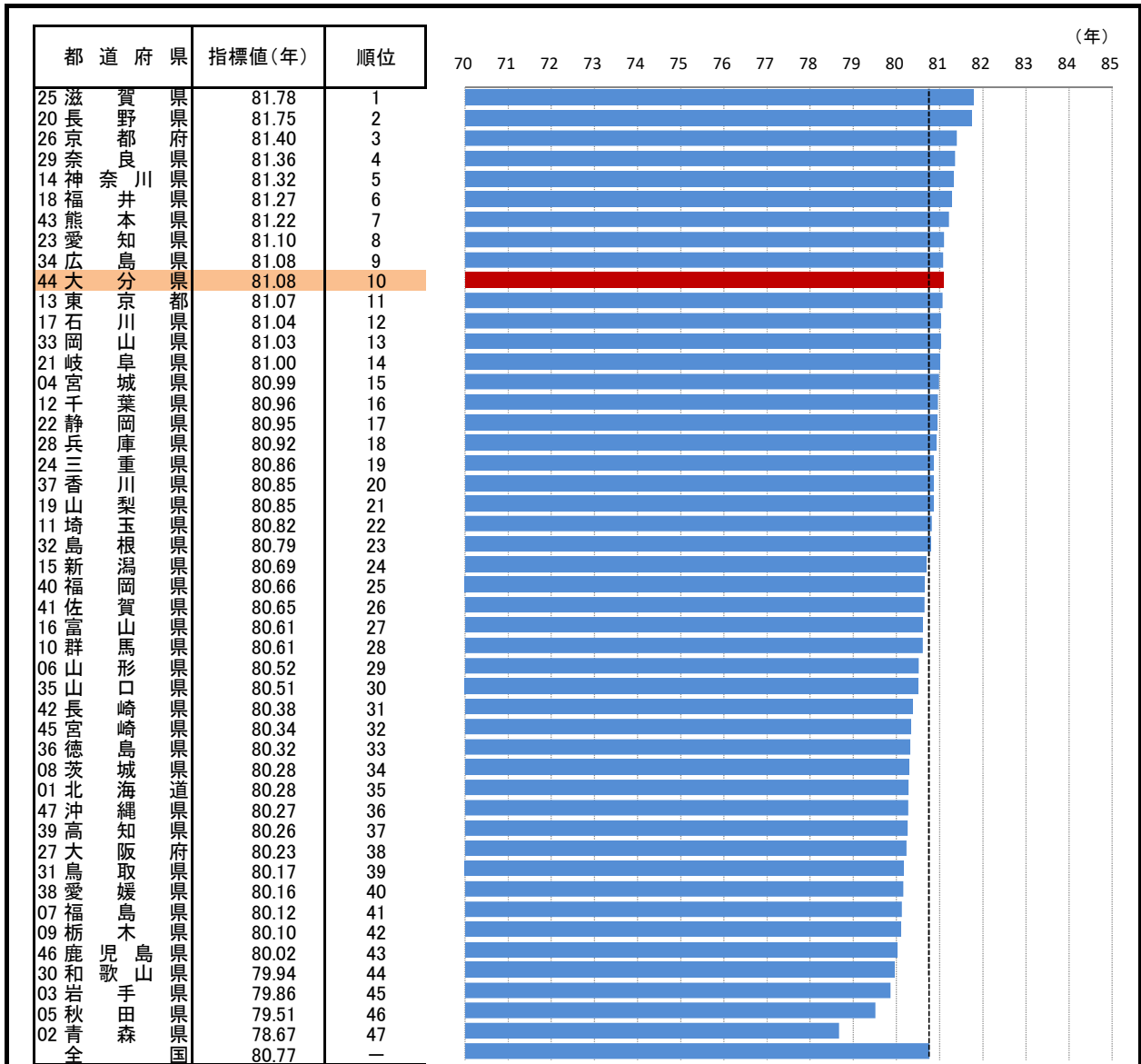


85. 平均寿命(男)

—平成27年—



○ 概要
大分県の平成27年の平均寿命(男)は、81.08年で、平成22年を1.02年上回り、全国10位となっている。

○ 基礎データ(平成27年) (年)

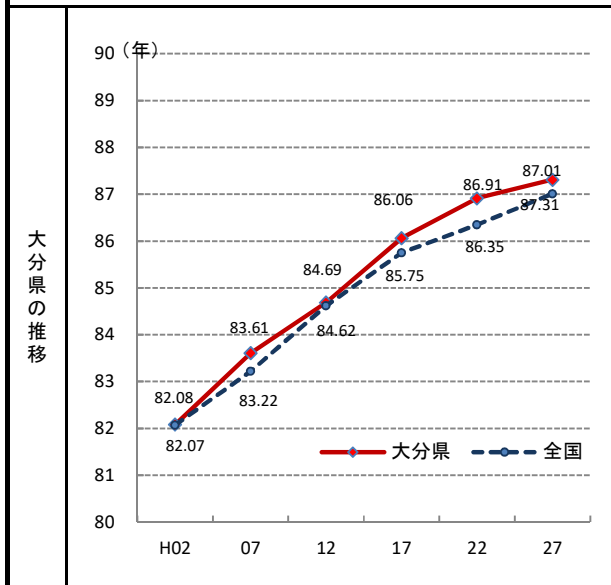
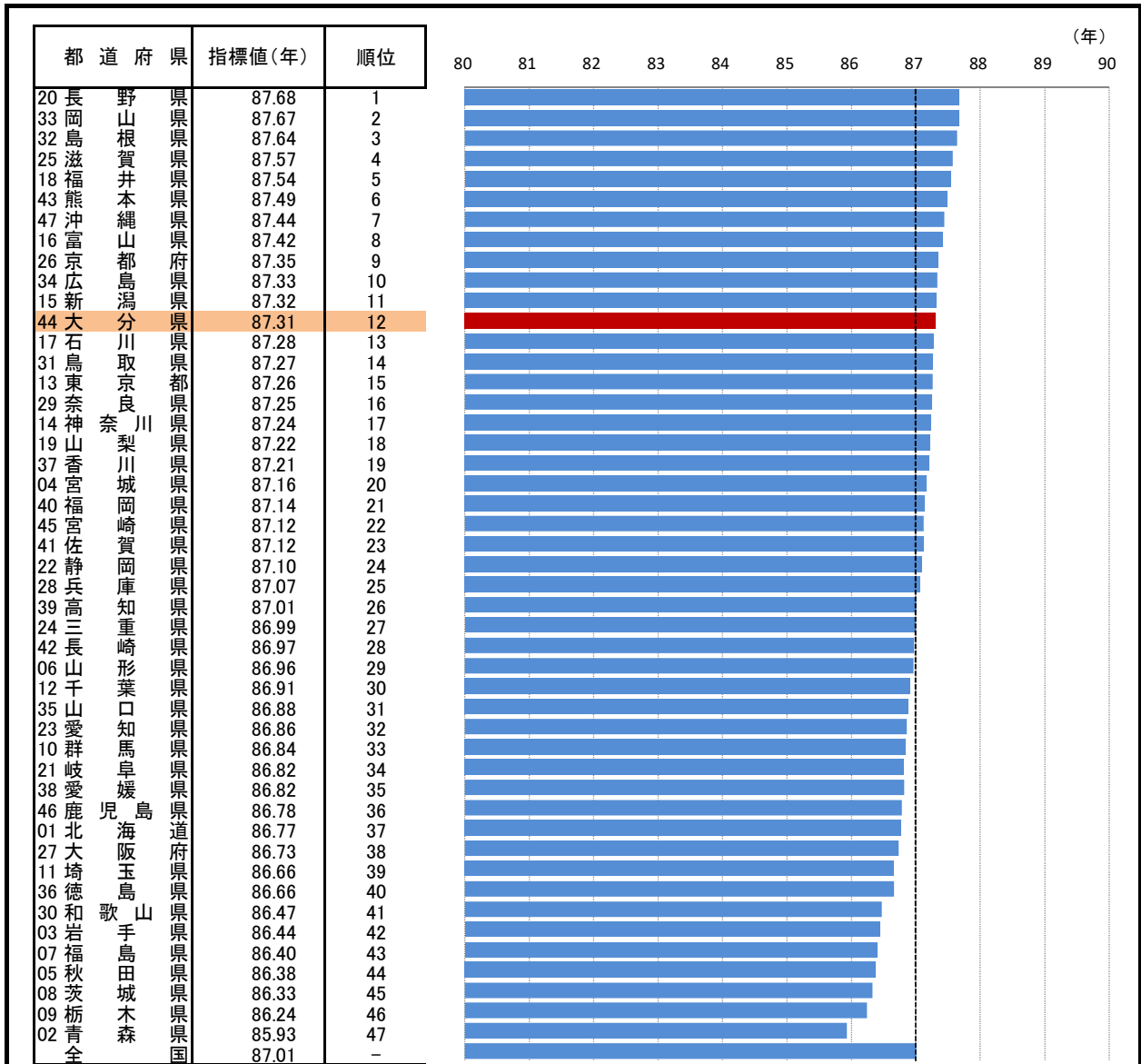
	大分県	全国
平均寿命(男)	81.08	80.77

○ 資料出所: 厚生労働省「都道府県別生命表」
○ 調査期日: 平成27年
○ 調査周期: 5年毎
○ 平均寿命: 0歳児が平均してあと何年生きられるかという指

* 順位は数値の大きい方からつけています。

86. 平均寿命(女)

—平成27年—



○ 概要
大分県の平成27年の平均寿命(女)は、87.31年で、平成22年を0.40年上回り、全国12位となっている。

○ 基礎データ(平成27年) (年)

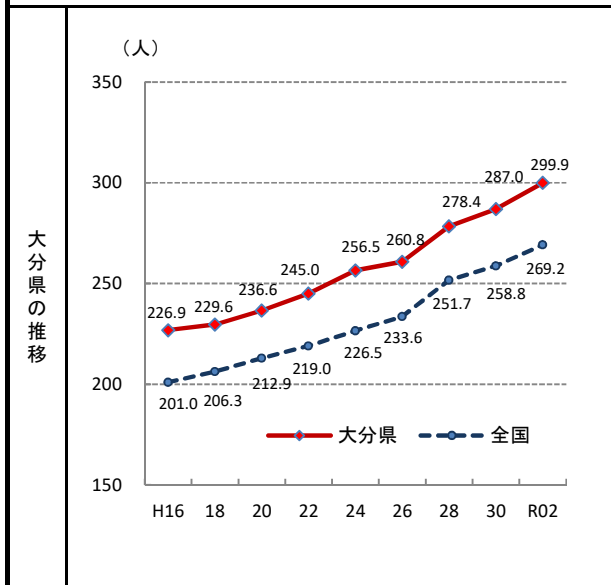
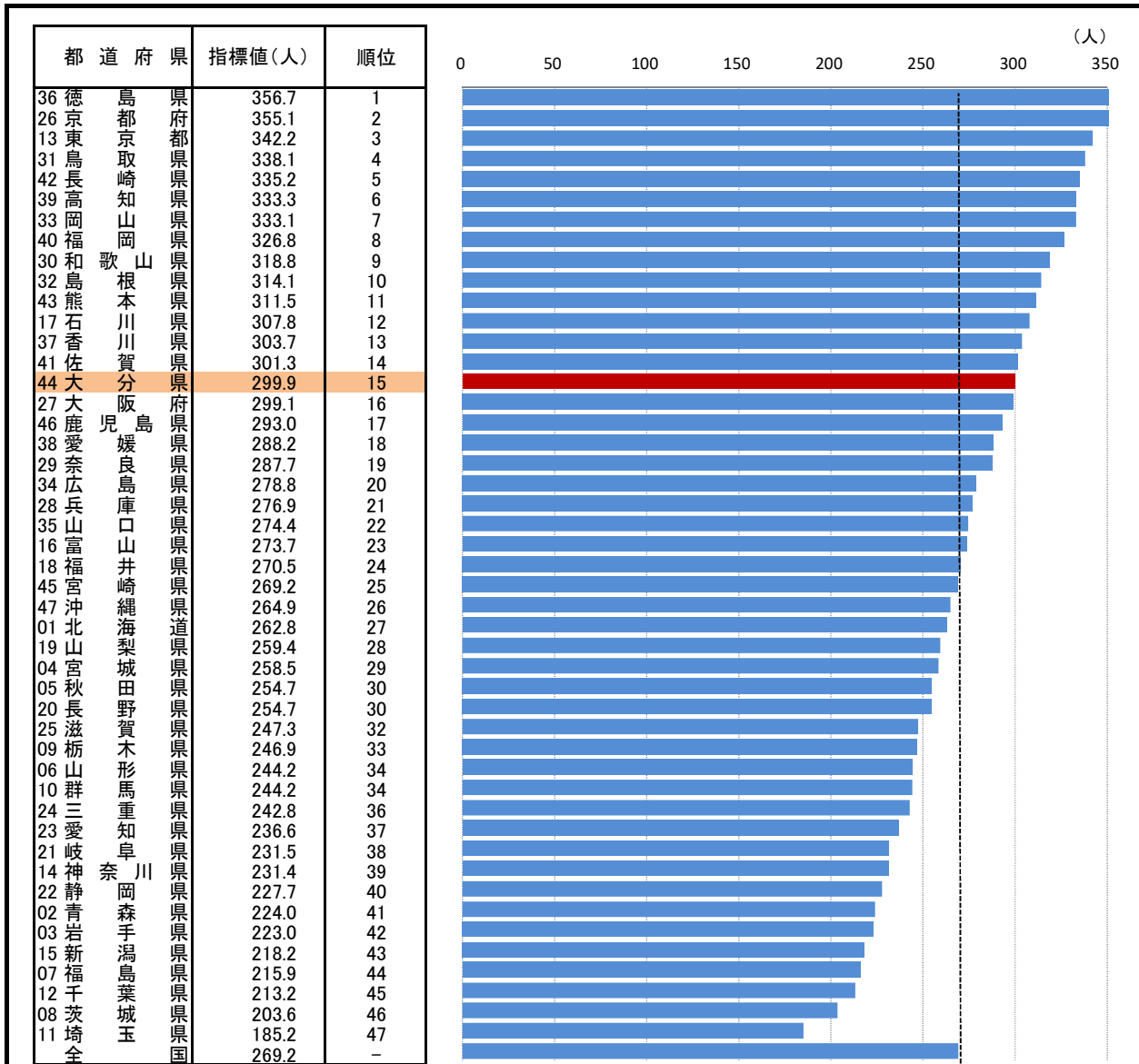
	大分県	全国
平均寿命(女)	87.31	87.01

○ 資料出所:厚生労働省「都道府県別生命表」
○ 調査期日:平成27年
○ 調査周期:5年毎
○ 平均寿命:0歳児が平均してあと何年生きられるかという指

* 順位は数値の大きい方からつけています。

87. 医師数(従業地別人数、人口10万人あたり)

— 令和2年 —



○ 概 要
大分県の令和2年の医師数(従業地別人数、人口10万人あたり)は、299.9人で、平成30年から12.9人増加し、全国15位となっている。

○ 基礎データ(令和2年)

	大分県	全国
医師数(従業地別人数)	3,370	339,623

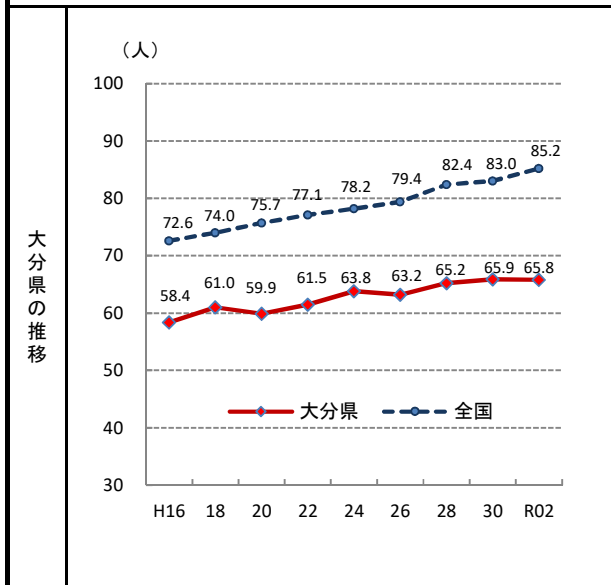
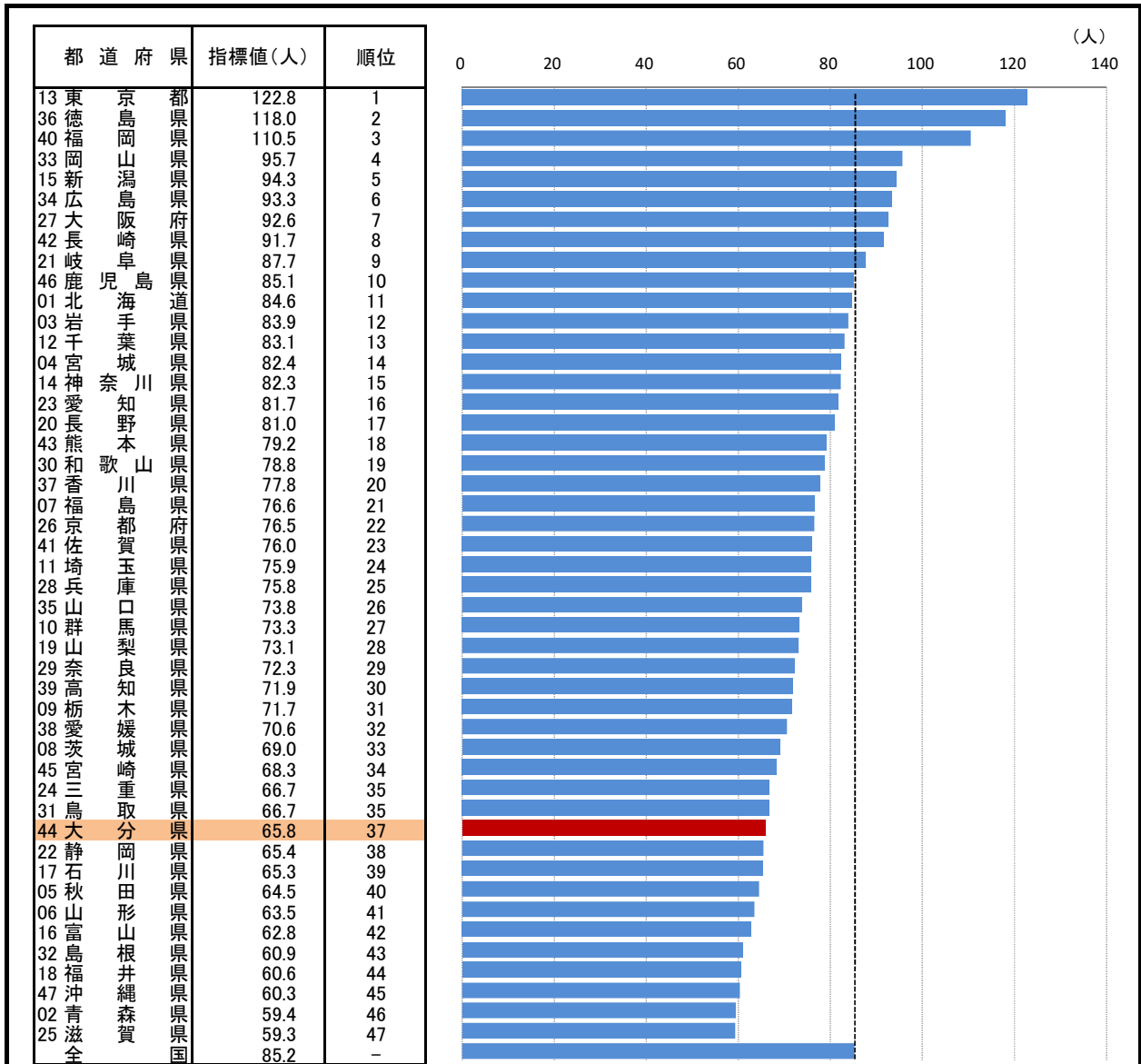
※従業地とは、従事する医療機関の所在地をいう。

○ 資料出所: 厚生労働省「医師・歯科医師・薬剤師統計」
○ 調査期日: 令和2年12月31日
○ 調査周期: 2年毎

* 順位は数値の大きい方からつけています。

88. 歯科医師数(従業地別人数、人口10万人あたり)

— 令和2年 —



○ 概要
大分県年の令和2年歯科医師数(従業地別人数、人口10万人あたり)は、65.8人で、平成30年から0.1人減少し、全国37位となっている。

○ 基礎データ(令和2年)

	大分県	全国
歯科医師数 (従業地別人数)	740	107,443

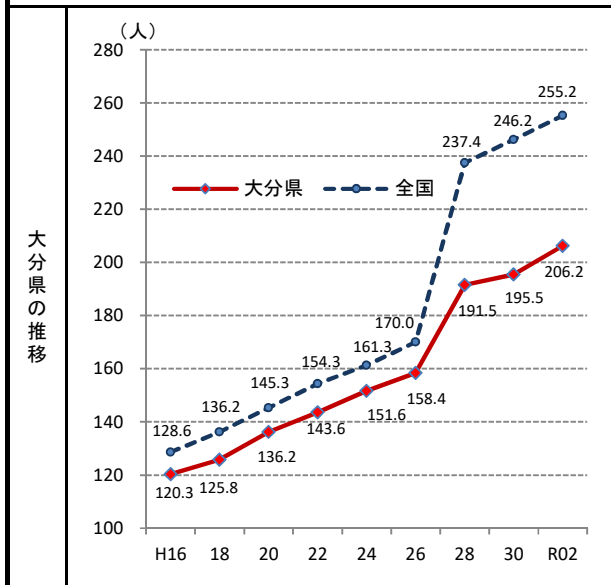
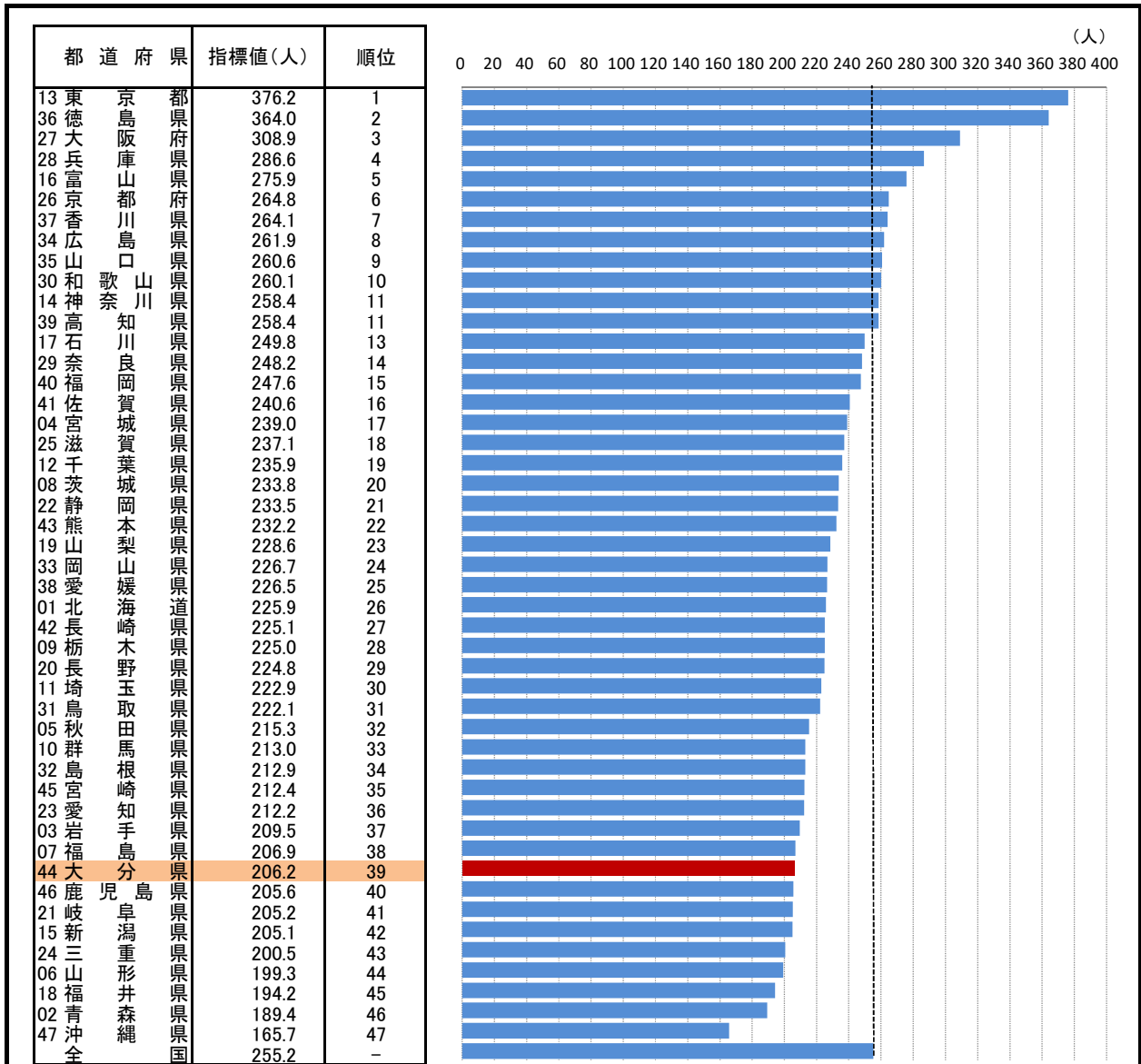
※従業地とは、従事する医療機関の所在地をいう。

○ 資料出所: 厚生労働省「医師・歯科医師・薬剤師統計」
○ 調査期日: 令和2年12月31日
○ 調査周期: 2年毎

* 順位は数値の大きい方からつけています。

89. 薬剤師数(従業地別人数、人口10万人あたり)

— 令和2年 —



○ 概要
 大分県の令和2年の薬剤師数(従業地別人数、人口10万人あたり)は、206.2人で、平成30年から10.7人増加し、全国39位となっている。

○ 基礎データ(令和2年)

	大分県	全国
薬剤師数(従業地別人数)	2,317	321,982

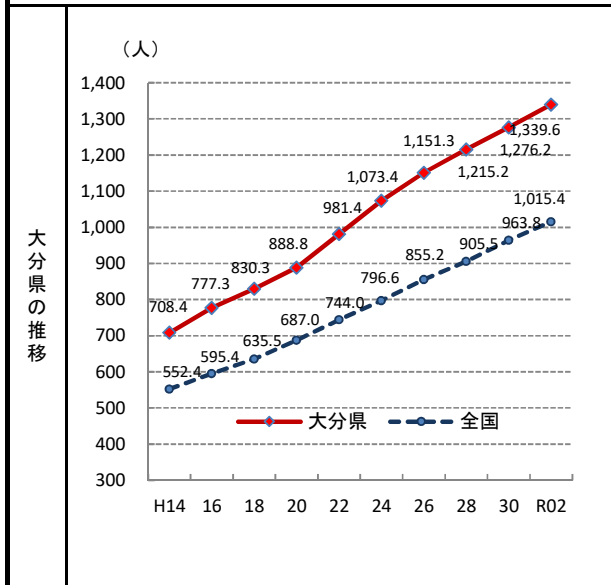
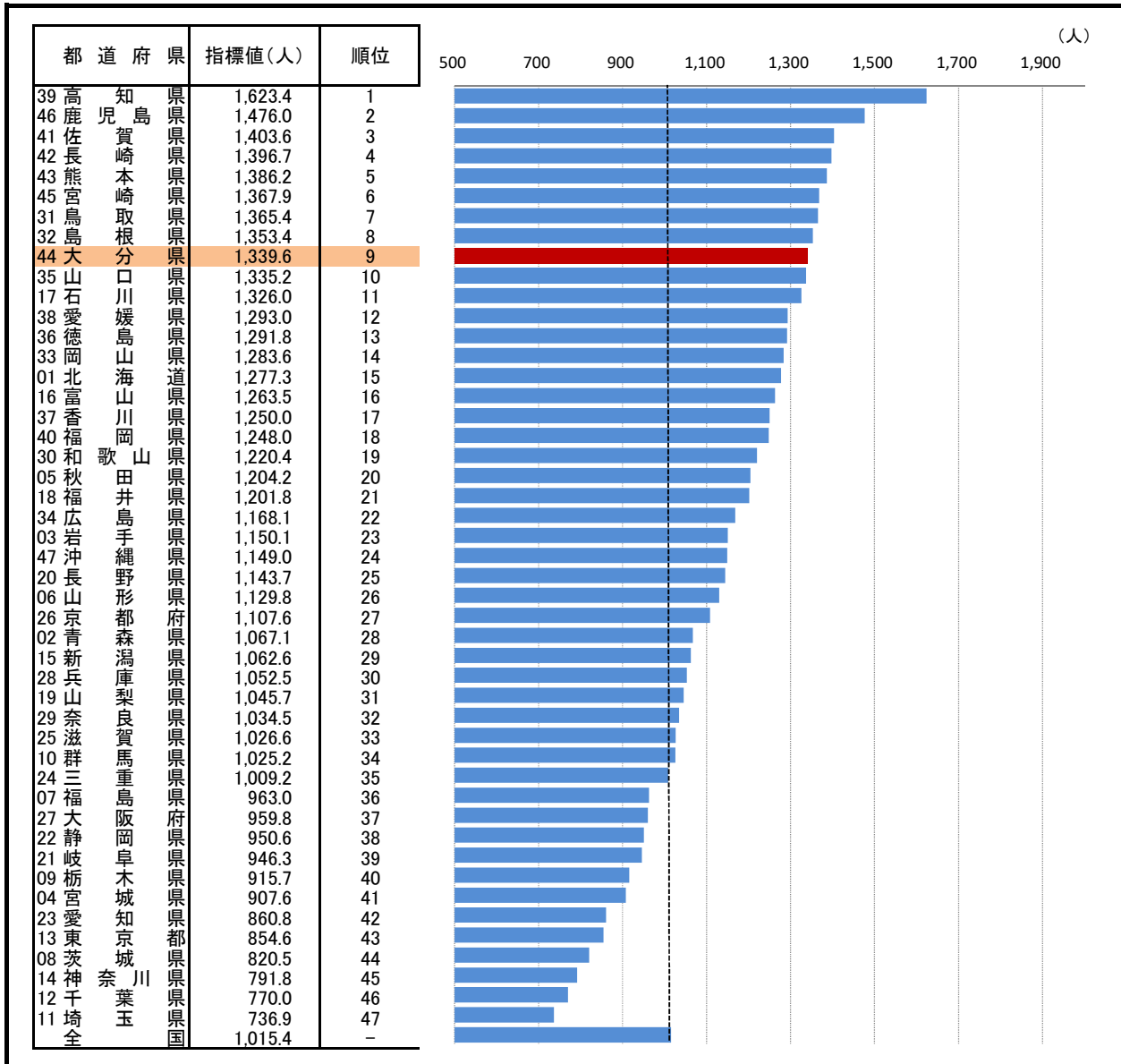
※ 従業地とは、従事する薬局又は医療機関の所在地をいう。

○ 資料出所: 厚生労働省「医師・歯科医師・薬剤師統計」
 ○ 調査期日: 令和2年12月31日
 ○ 調査周期: 2年毎
 ※ 薬剤師数: 薬局又は医療機関に従事する薬剤師の数

* 順位は数値の大きい方からつけています。

90. 看護師数(人口10万人あたり)

—令和2年—



参 考

○ 概 要
大分県の令和2年の看護師数(人口10万人あたり)は1,339.6人で、平成30年から63.4人増加し、全国9位となっている。

○ 基礎データ(令和2年)

	大分県	全国
看護師数	15,055	1,280,911

○ 参考指標(令和2年)

准看護師数(人口10万人あたり)	458.3 人(8位)
------------------	-------------

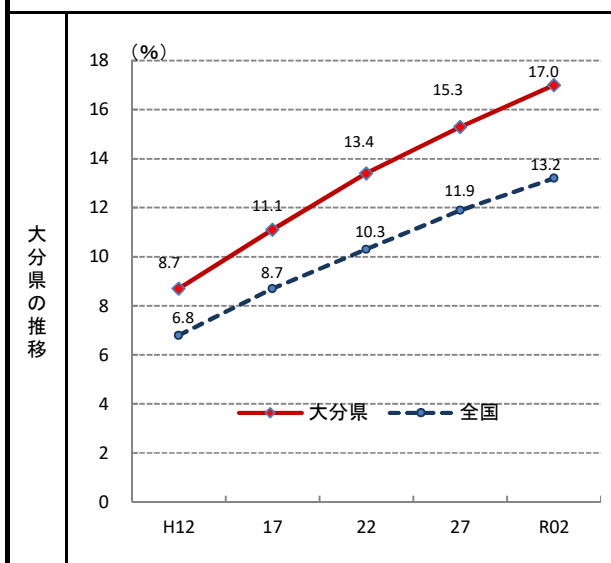
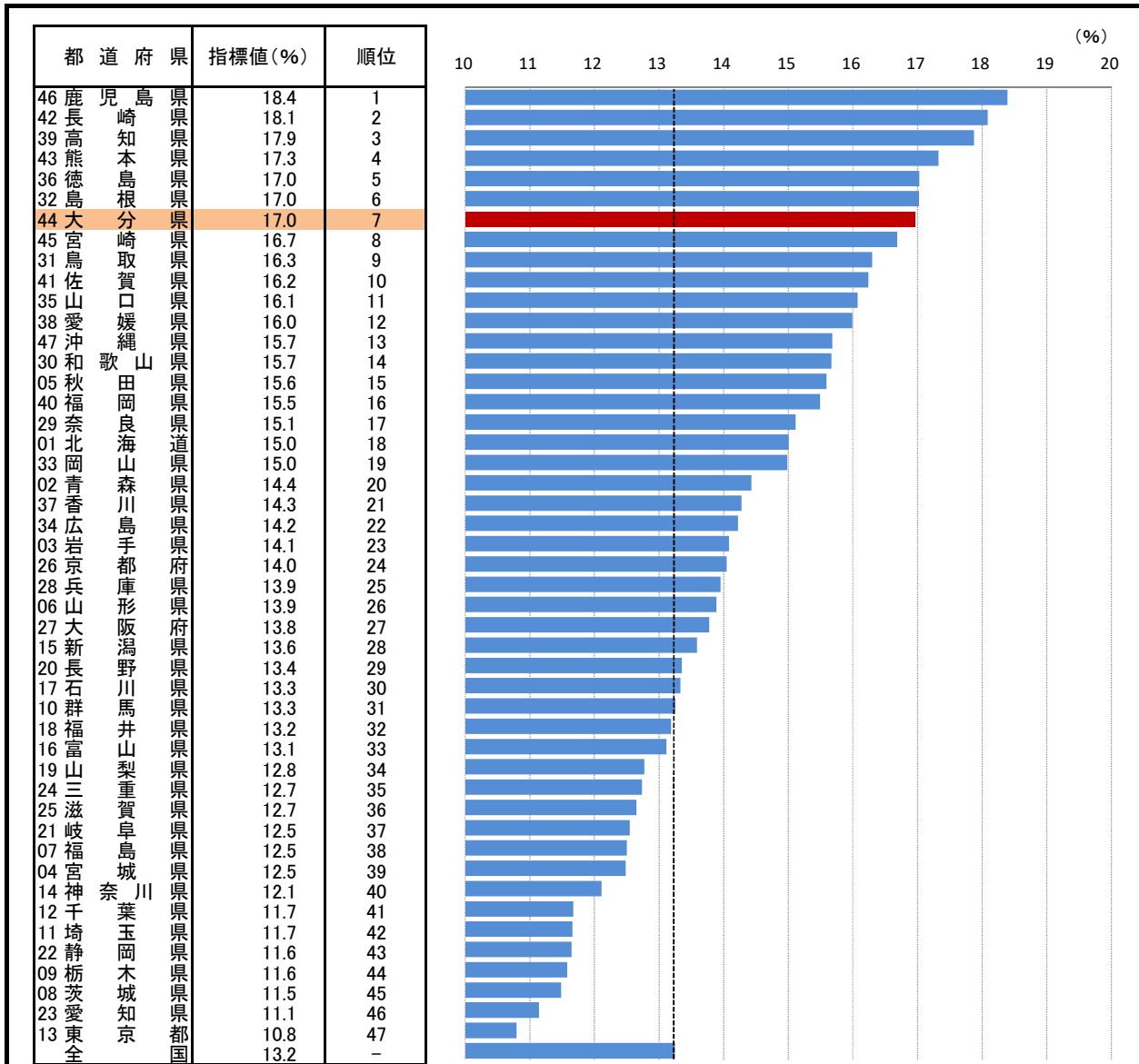
摘 要

○ 資料出所:厚生労働省「衛生行政報告例」
 ○ 調査期日:令和2年12月31日
 ○ 調査周期:2年毎
 ○ 看護師:厚生労働大臣の免許を受けて、傷病者等に対する療養上の世話、又は診療の補助を業とする者
 ※ 数値は就業している看護師及び准看護師の数

* 順位は数値の大きい方からつけています。

91. 医療・福祉就業者割合(対就業者総数)

— 令和2年 —



○ 概要
 大分県の令和2年の医療・福祉就業者割合(対就業者総数)は17.0%で、平成27年から1.7ポイント増加し、全国7位となっている。

○ 基礎データ(令和2年) (人)

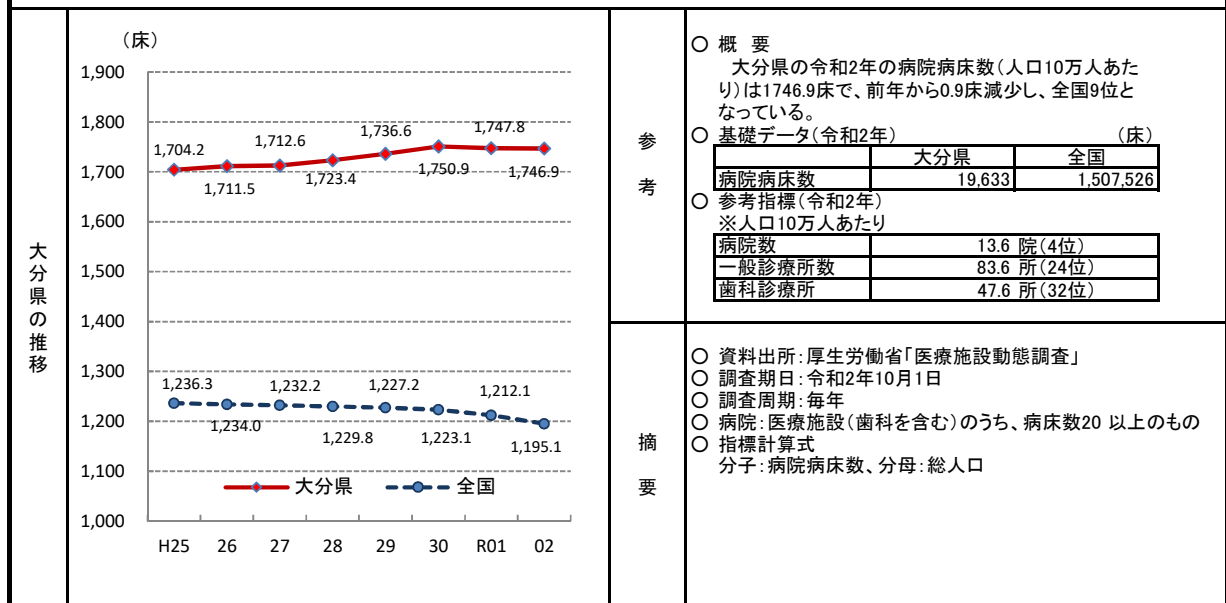
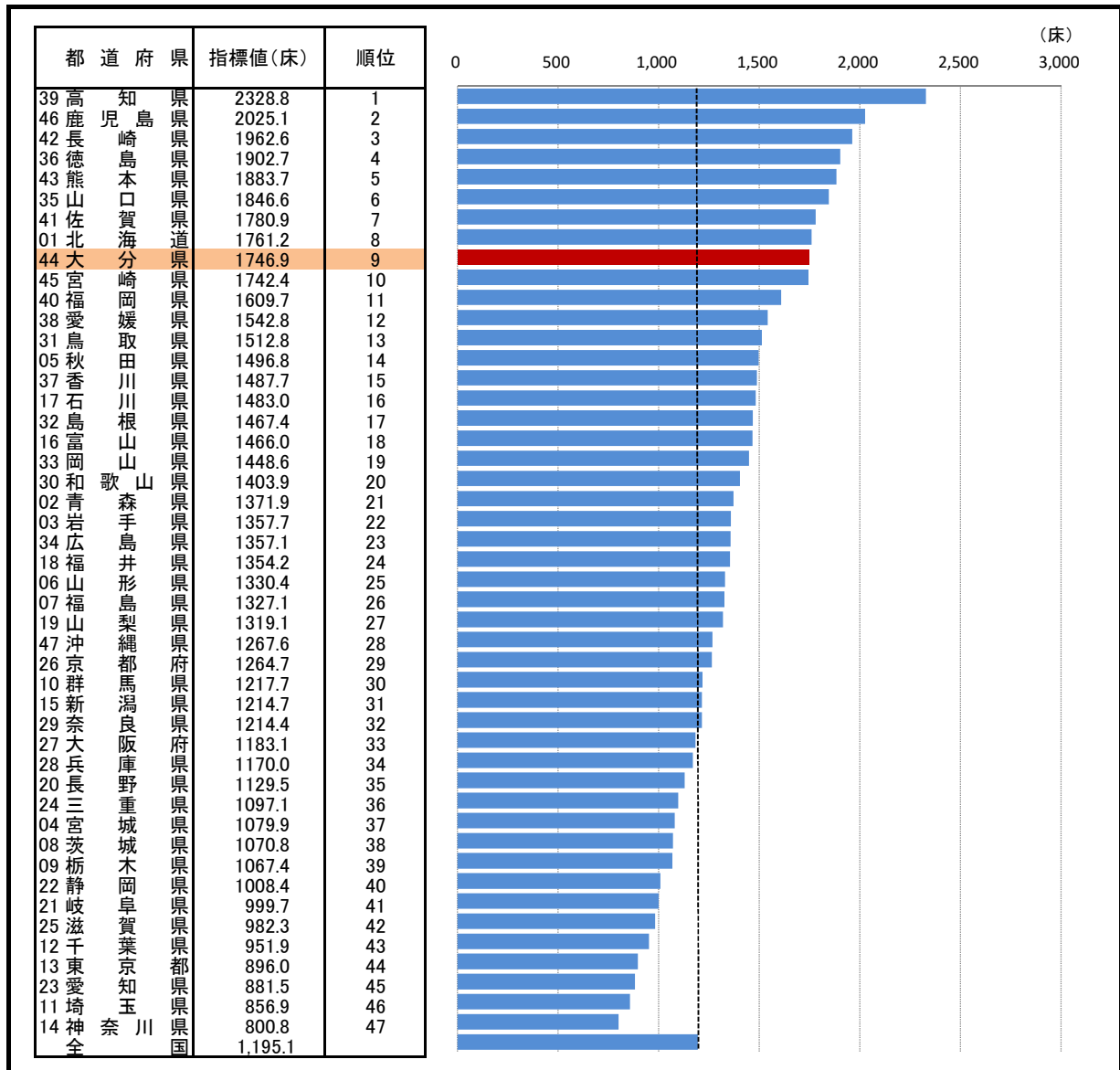
	大分県	全国
医療・福祉就業者数	88,237	7,633,170
就業者総数	520,322	57,643,225

○ 資料出所: 総務省「国勢調査」
 ○ 調査期日: 令和2年10月1日
 ○ 調査周期: 5年毎
 ※ 就業者総数には産業分類「分類不能」を含む

* 順位は数値の大きい方からつけています。

92. 病院病床数(人口10万人あたり)

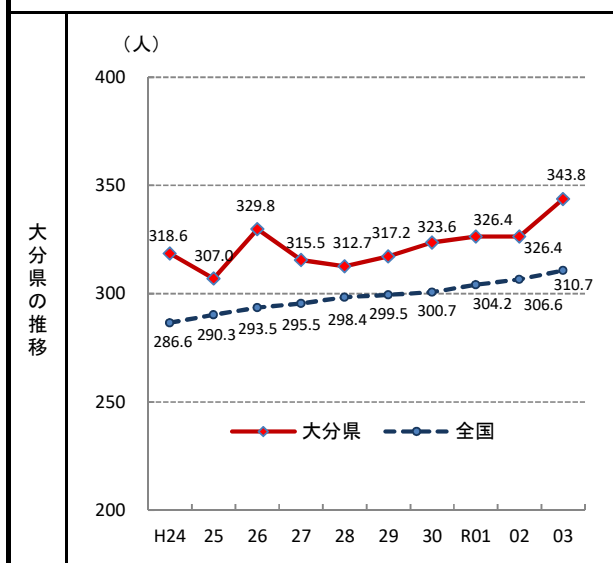
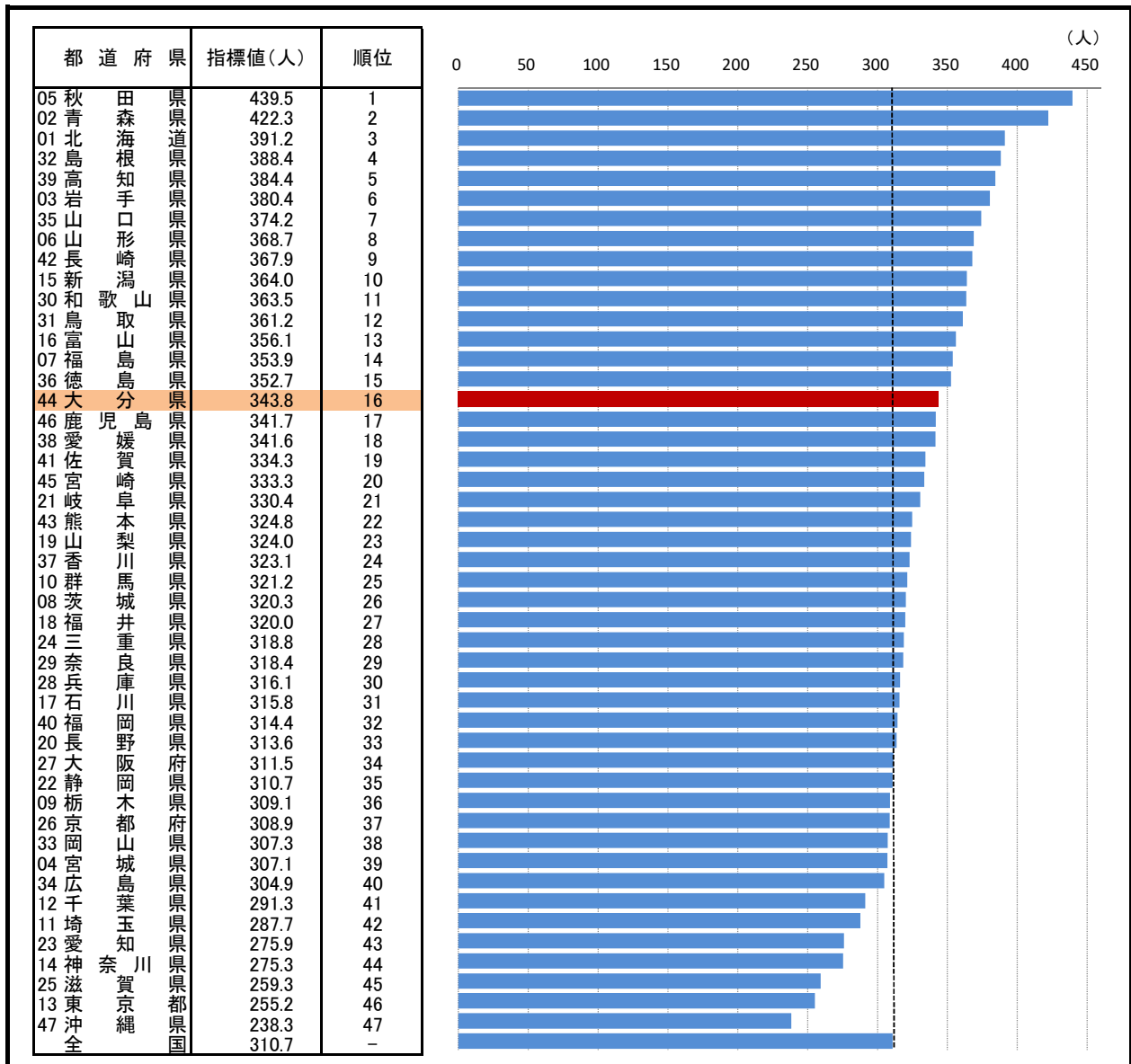
—令和2年—



* 順位は数値の大きい方からつけています。

93. 悪性新生物(がん)による死亡率(人口10万人あたり)

—令和3年—



○ 概要
大分県の令和3年の悪性新生物(がん)による死亡率(人口10万人あたり)は、343.8人で、前年から17.4人増加し、全国16位となっている。

○ 基礎データ(令和3年) (人)

	大分県	全国
悪性新生物(がん)死亡数	3,789	381,505

○ 都道府県別死亡割合及び死因順位(令和3年) (%)

	大分県	全国
悪性新生物(がん)	25.1(1位)	26.5(1位)

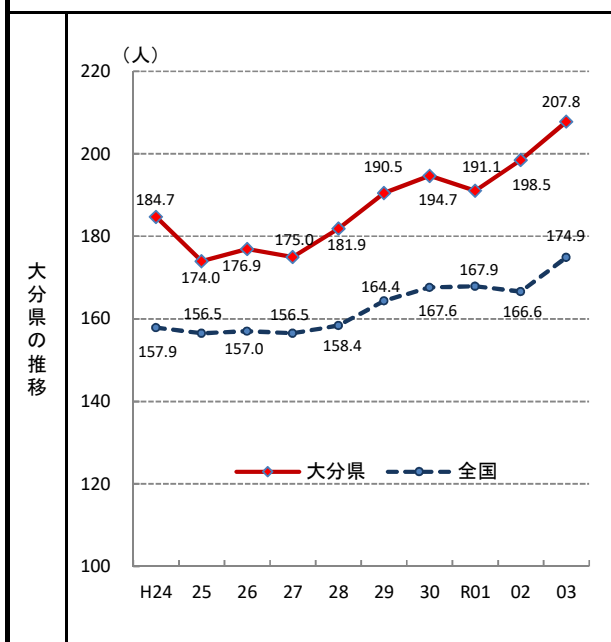
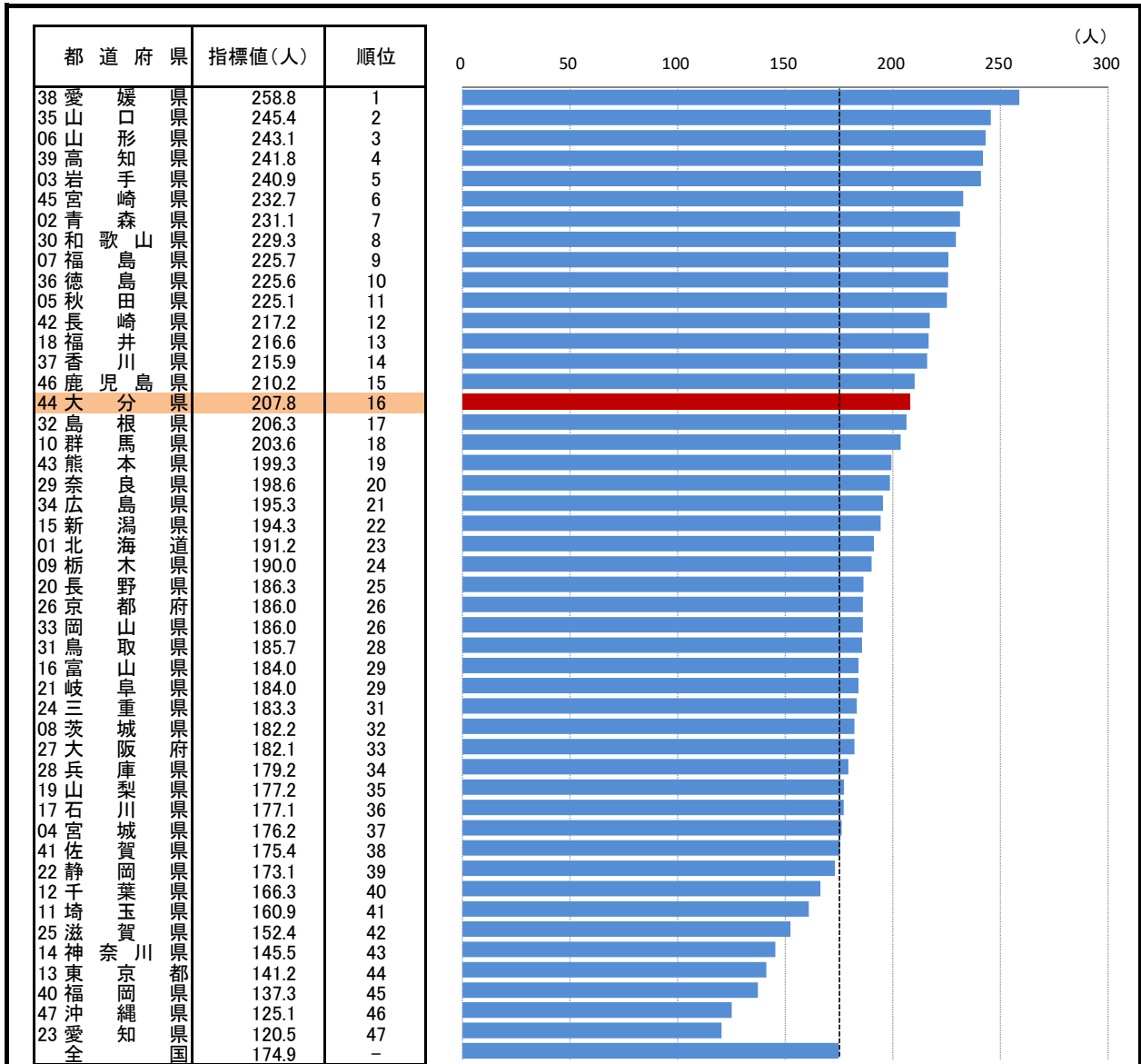
※それぞれの都道府県別死亡数を100とした率である。

○ 資料出所: 厚生労働省「人口動態調査(人口動態統計 確定数)」
○ 調査期日: 令和3年
○ 調査周期: 毎年
○ 悪性新生物: 細胞が何らかの原因で変異して増殖を続け、周囲の正常な細胞を破壊する腫瘍
※ 全国には、「外国」及び「不詳」を含む

* 順位は数値の大きい方からつけています。

94. 心疾患による死亡率(人口10万人あたり)

— 令和3年 —



○ 概要
大分県の令和3年の心疾患による死亡率(人口10万人あたり)は、207.8人で、前年から9.3人増加し、全国16位となっている。

○ 基礎データ(令和3年) (人)

	大分県	全国
心疾患(高血圧性を除く)死亡数	2,290	214,710

○ 都道府県別死亡割合及び死因順位(令和3年) (%)

	大分県	全国
心疾患(高血圧性を除く)	15.2(2位)	14.9(2位)

※それぞれの都道府県別死亡数を100とした率である。

○ 資料出所:厚生労働省「人口動態調査(人口動態統計 確定数)」

○ 調査期日:令和3年

○ 調査周期:毎年

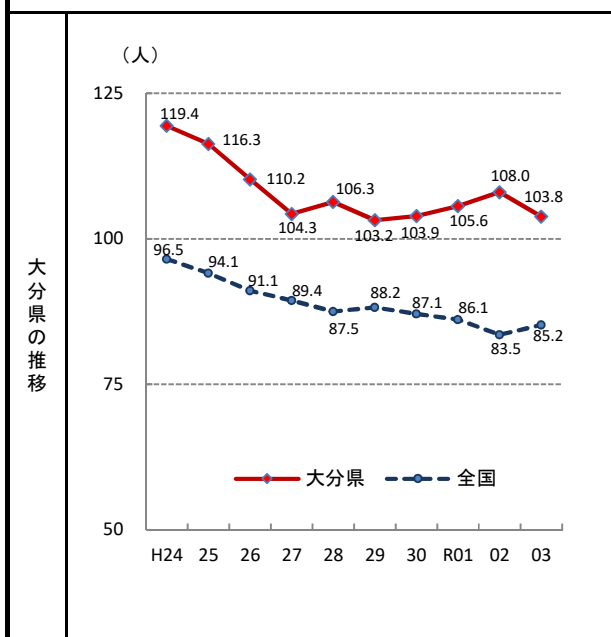
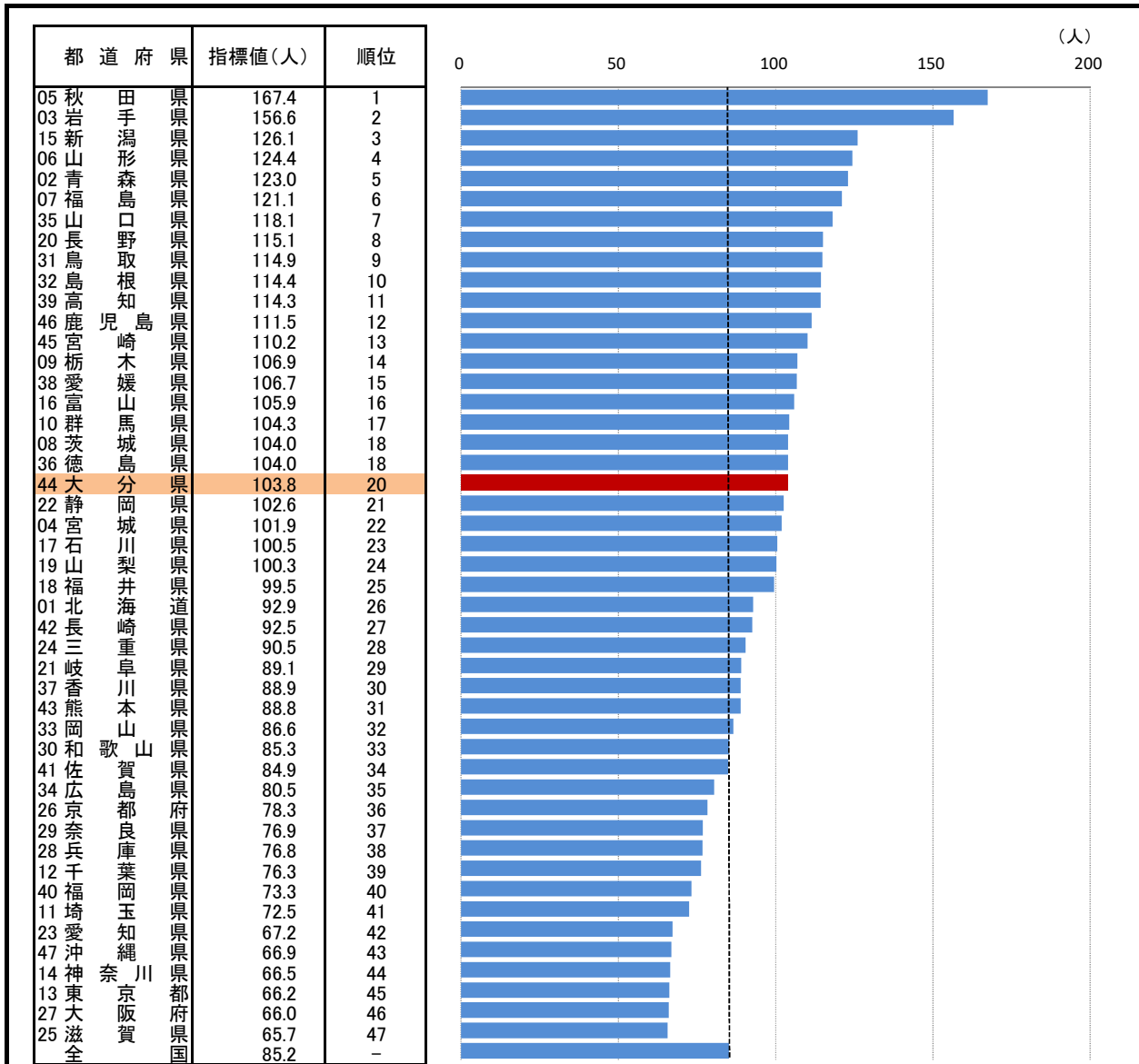
○ 心疾患:急性心筋梗塞、心筋症、心不全など。ただし、高血圧性を除く

※ 全国には、「外国」及び「不詳」を含む

* 順位は数値の大きい方からつけています。

95. 脳血管疾患による死亡率(人口10万人あたり)

—令和3年—



○ 概 要
大分県の令和3年の脳血管疾患による死亡率(人口10万人あたり)は、103.8人で、前年から4.2人減少し、全国20位となっている。

○ 基礎データ(令和3年) (人)

	大分県	全国
脳血管疾患死亡数	1,144	104,595

○ 都道府県別死亡割合及び死因順位(令和3年) (%)

	大分県	全国
脳血管疾患	7.6(4位)	7.3(4位)

※それぞれの都道府県別死亡数を100とした率である。

○ 資料出所:厚生労働省「人口動態調査(人口動態統計 確定数)」

○ 調査期日:令和3年

○ 調査周期:毎年

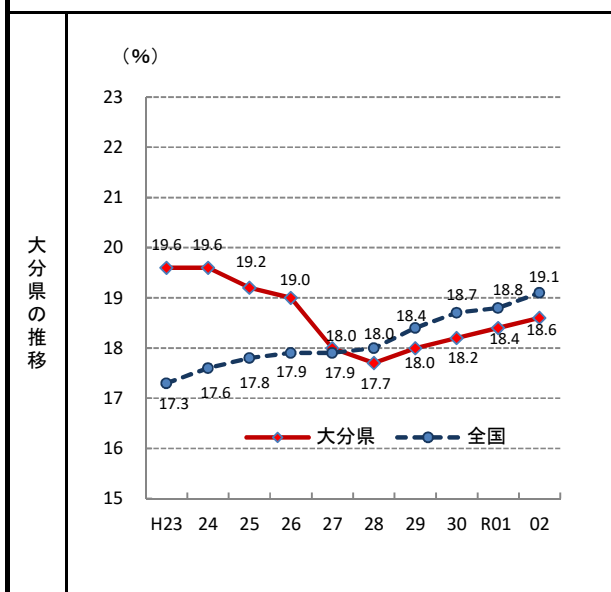
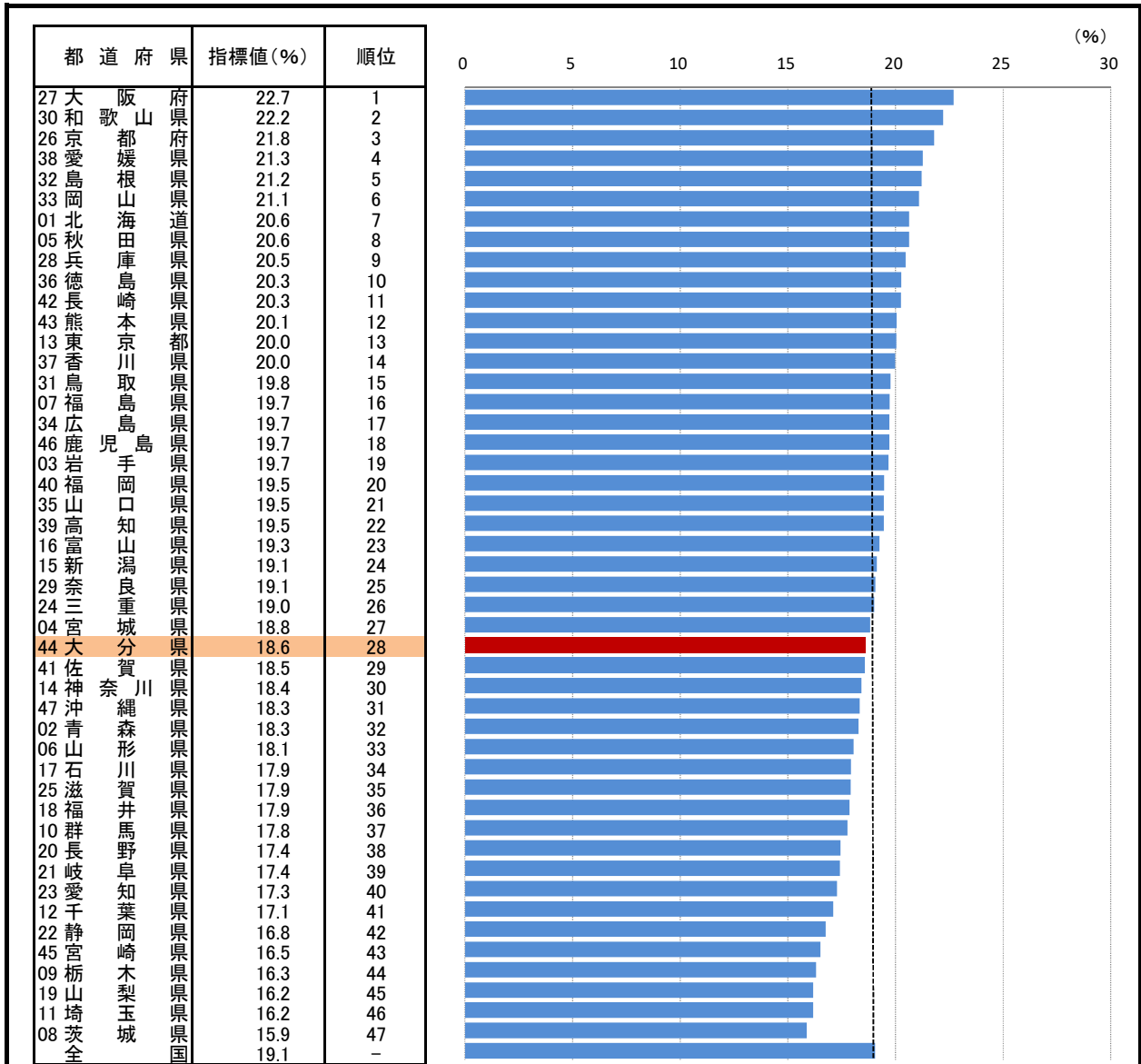
○ 脳血管疾患:くも膜下出血、脳内出血、脳梗塞など

※ 全国には、「外国」及び「不詳」を含む

* 順位は数値の大きい方からつけています。

96. 要介護等認定率(第1号被保険者に占める認定者の割合)

—令和2年度—



○ 概要
大分県の令和2年度の要介護等認定率(第1号被保険者に占める認定者の割合)は18.6%で、前年から0.2ポイント増加し、全国28位となっている。

○ 基礎データ(令和2年度) (人)

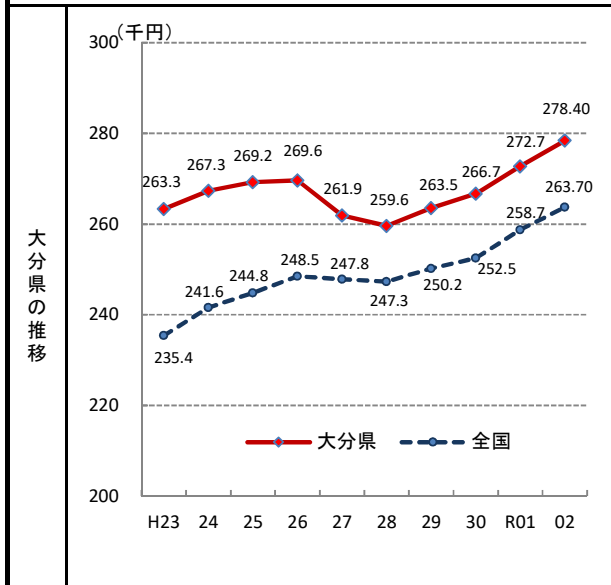
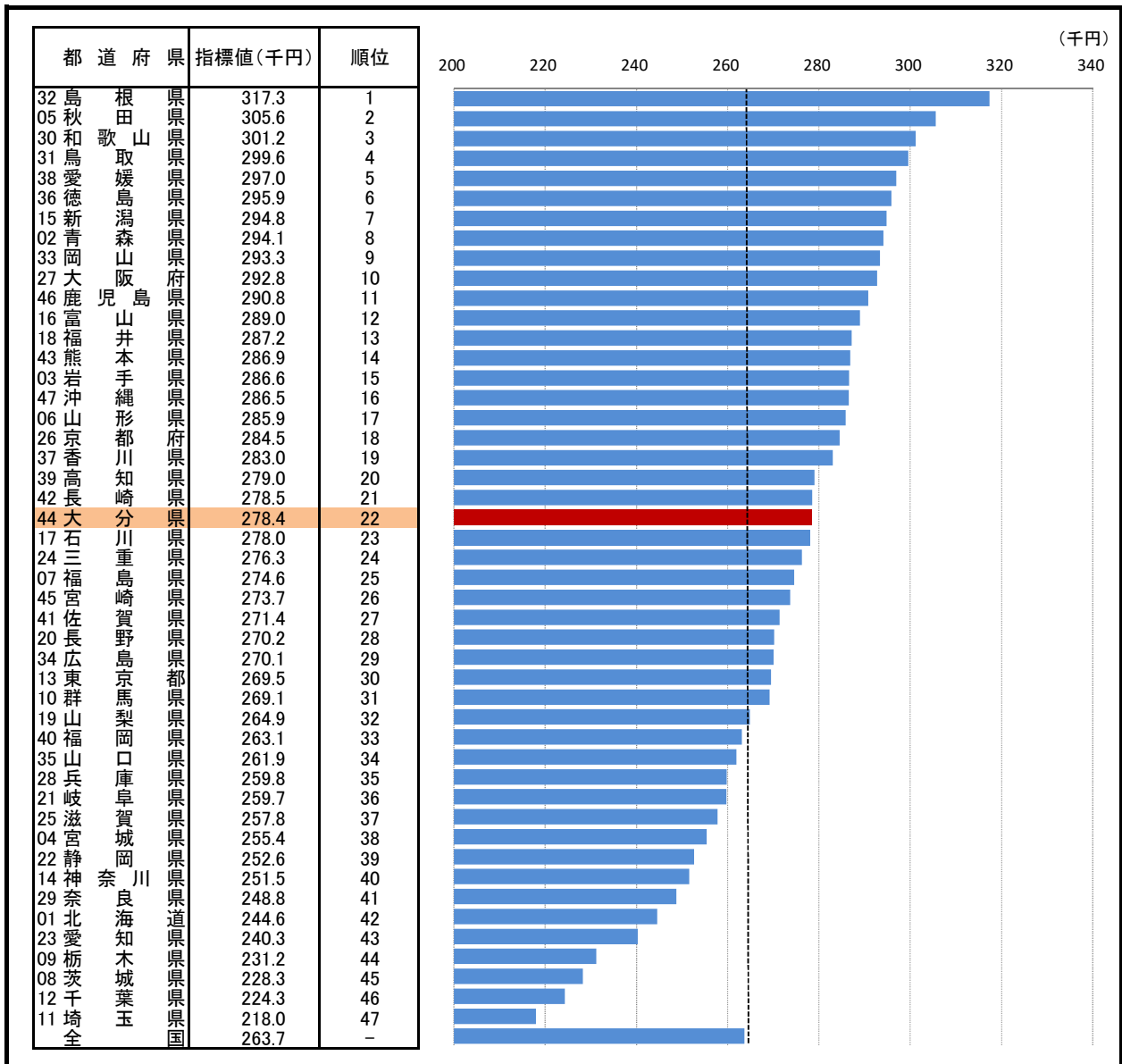
	大分県	全国
要介護等認定者数	69,727	6,818,244

○ 資料出所:厚生労働省「介護保険事業状況報告」
○ 調査期日:令和2年度
○ 調査周期:毎年度
○ 要介護等認定者:介護保険制度において、介護等を要する状態であることを市町村から認定された被保険者
※ 介護保険における第1号被保険者とは、65歳以上の被保険者をいう。また、要支援者を含む。

* 順位は数値の大きい方からつけています。

97. 介護保険1人あたり給付費(第1号被保険者)

—令和2年度—



○ 概 要
 大分県の令和2年度の介護保険1人あたり給付費(第1号被保険者)は278.4千円で、前年から5.7千円増加し、全国22位となっている。

○ 基礎データ(令和2年度) (千円)

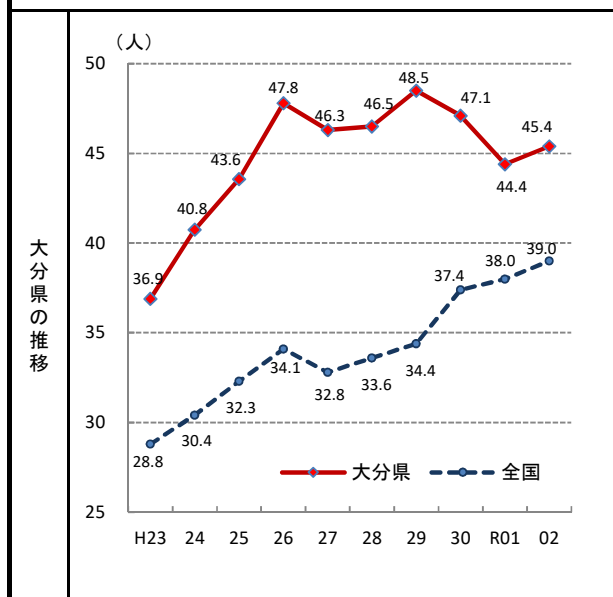
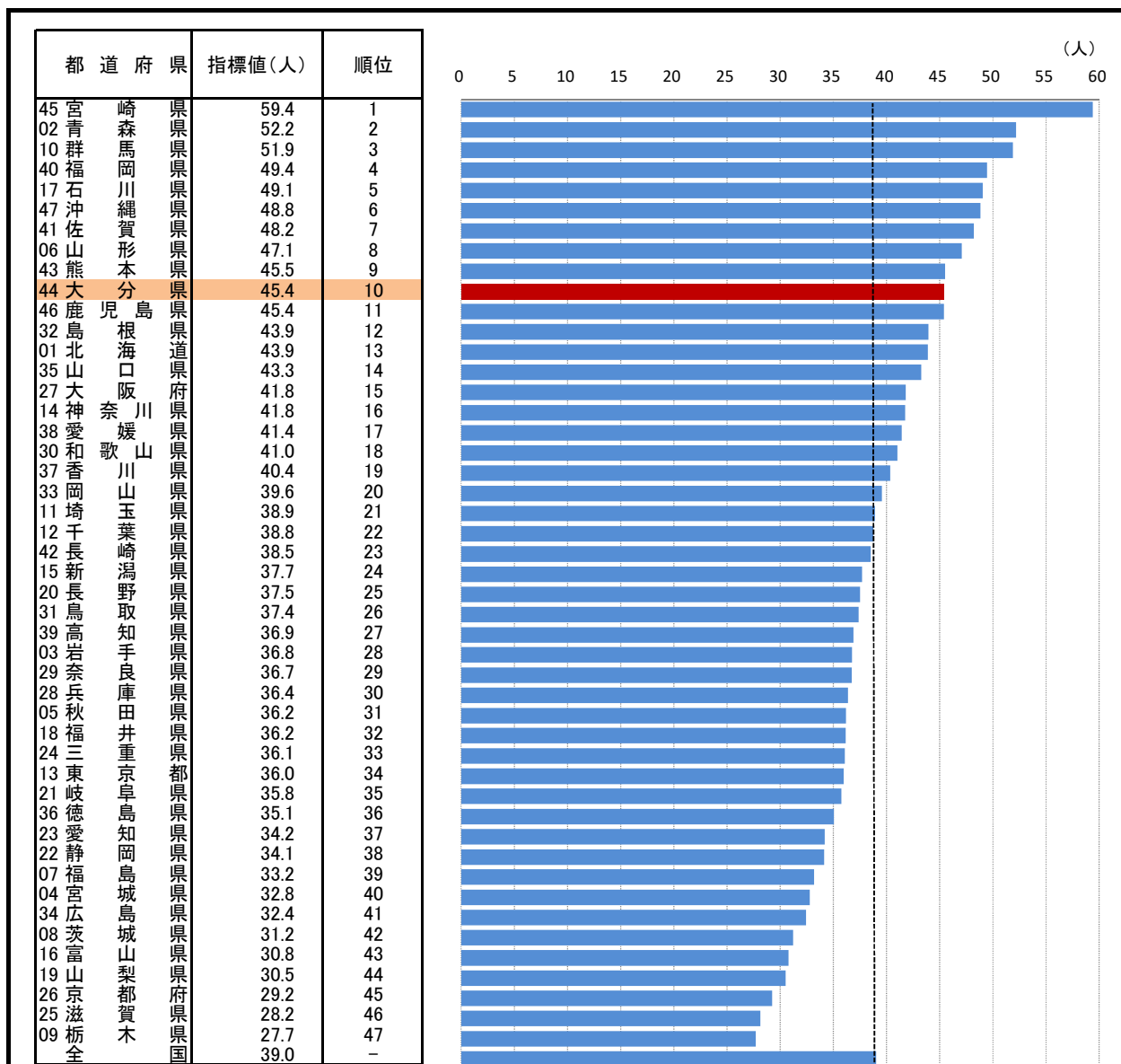
	大分県	全国
介護保険給費	104,464,329	9,437,942,416

○ 資料出所:厚生労働省「介護保険事業状況報告」
 ○ 調査期日:令和2年度
 ○ 調査周期:毎年度
 ○ 介護保険給付費:介護保険法に基づき、給付された介護サービスの費用
 ※ 介護保険における第1号被保険者とは、65歳以上の被保険者をいう。また、要支援者を含む。

* 順位は数値の大きい方からつけています。

98. 老人ホーム定員数(65歳以上人口千人あたり)

—令和2年度—



○ 概要
大分県の令和2年度の老人ホーム定員数(65歳以上人口千人あたり)は、45.4人で、前年度から1.0人増加し、全国10位となっている。

○ 基礎データ(令和2年度) (人)

	大分県	全国
老人ホーム定員数	16,935	1,406,419

○ 資料出所:厚生労働省「福祉行政報告例」、「社会福祉施設等調査」

○ 調査期日:令和3年3月31日(ただし、有料老人ホームについては令和2年10月1日)

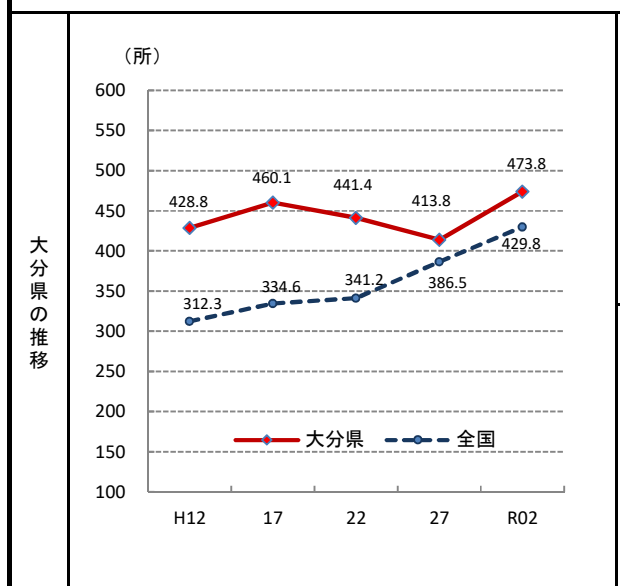
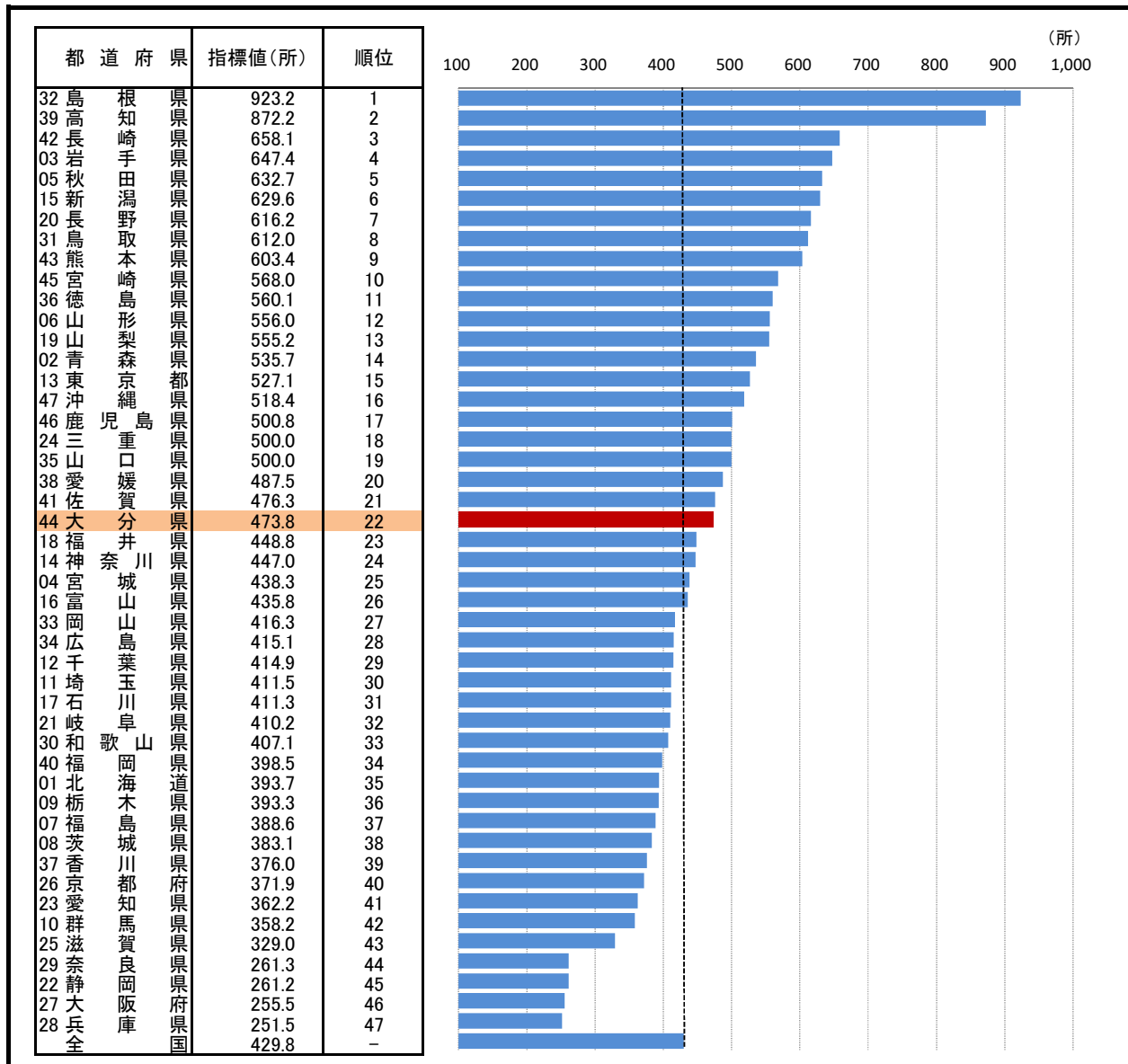
○ 調査周期:毎年度

○ 老人ホーム定員数:養護老人ホーム、特別養護老人ホーム、軽費老人ホーム、有料老人ホームの各施設の定員の合計。平成27年度からは、有料老人ホーム(サービス付き高齢者向け住宅であるもの)を含まない

* 順位は数値の大きい方からつけています。

99. 保育所数(0~5歳人口10万人あたり)

— 令和2年 —



○ 概要
大分県の令和2年の保育所数(0~5歳人口10万人あたり)は、473.8所で、平成27年から60増加し、全国22位となっている。

○ 基礎データ(令和2年)

	大分県	全国
保育所数(所)	231	23,704
0~5歳人口(人)	48,758	5,514,746

○ 資料出所: 総務省「国勢調査」、厚生労働省「福祉行政報告例」

○ 調査期日: 令和2年10月1日、令和2年4月1日

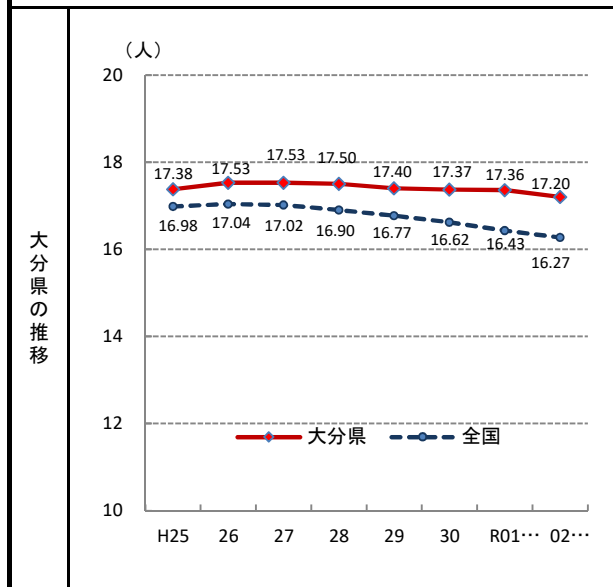
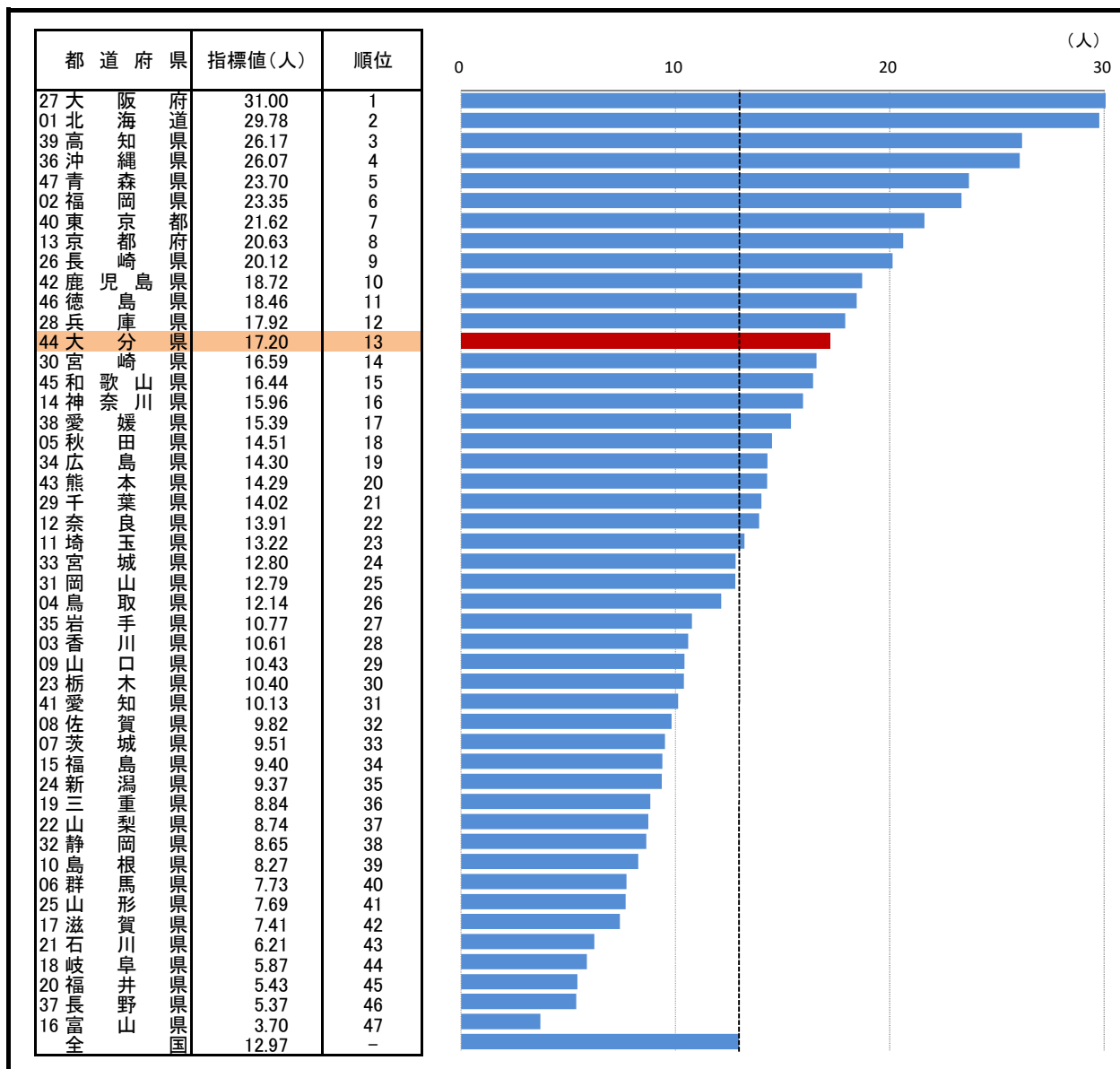
○ 調査周期: 5年毎

○ 指標計算式
分子: 保育所数 分母: 0~5歳人口

* 順位は数値の大きい方からつけています。

100. 生活保護被保護実人員(月平均人口千人あたり)

—令和2年度—



○ 概 要
大分県の令和2年度の生活保護被保護実人員(月平均人口千人あたり)は17.20人で、前年度から0.16人減少し、全国13位となっている。

○ 基礎データ(令和2年度)

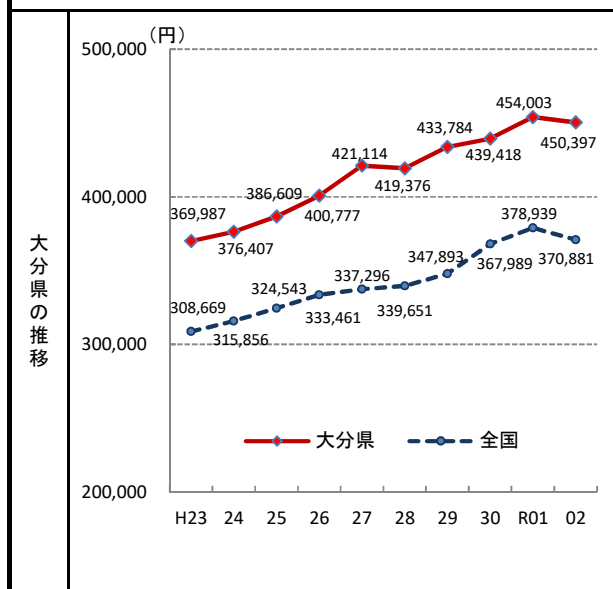
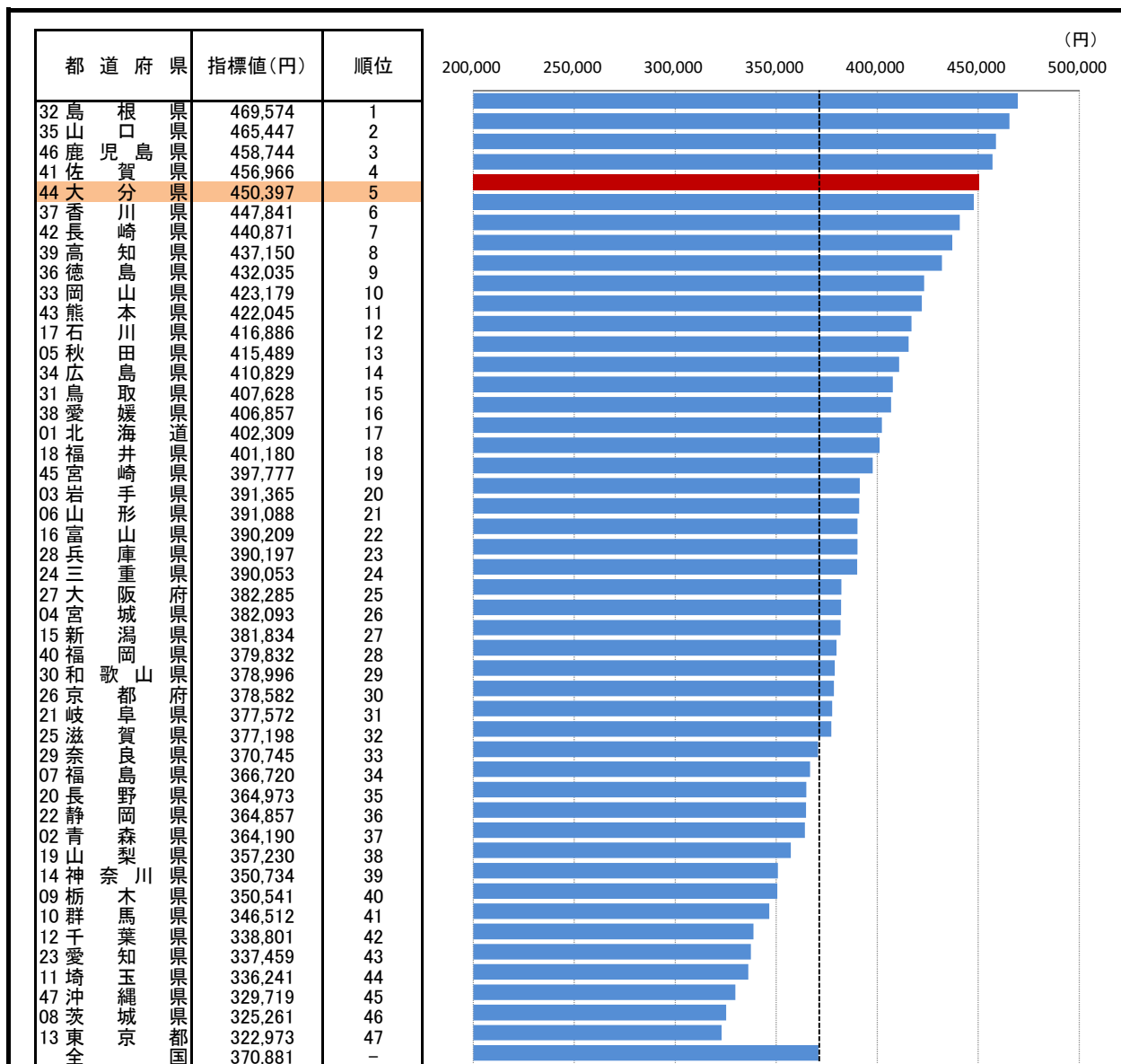
	大分県	全国
生活保護被保護実人員(月平均)	19,330	2,052,117

○ 資料出所: 厚生労働省「被保護者調査」
○ 調査期日: 毎月末
○ 調査周期: 毎月
○ 生活保護: 生活保護法に基づく、国や自治体が経済的に困窮する国民に対して、健康で文化的な最低限度の生活を保障するため保護費を支給する制度
○ 平成23年度以前は、厚生労働省「福祉行政報告例」による
○ 指標計算式
分子: 月平均実人員、分母: 総人口

* 順位は数値の大きい方からつけています。

101. 市町村国民健康保険医療費(被保険者1人あたり)

—令和2年度—



○ 概要
大分県の令和2年度の市町村国民健康保険医療費(被保険者1人あたり)は450,397円で、前年度から3,606円減少し、全国5位となっている。

○ 基礎データ(令和2年度) (千円)

	大分県	全国
市町村国民健康保険医療費	108,186,269	9,842,293,079

○ 資料出所:厚生労働省「国民健康保険事業年報」

○ 調査期日:令和2年度

○ 調査周期:毎年度

○ 国民健康保険:病気やけがをした時に病院の診療費を一部負担する社会保険のことで、自営業や農業、未成年の学生、会社を退職した人が加入する。

* 順位は数値の大きい方からつけています。