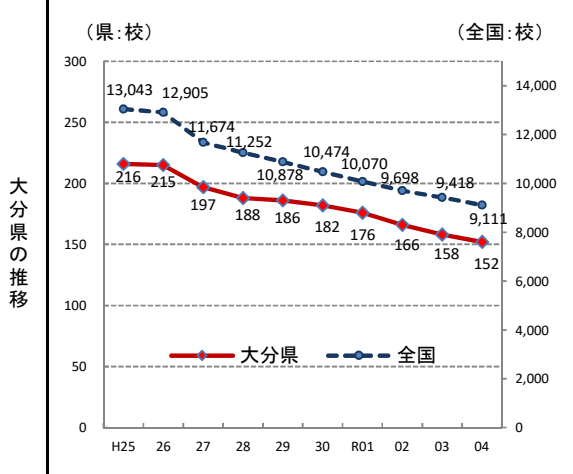


66. 幼稚園数

— 令和4年度 —

都道府県	指標値(校)	順位	(校)
13 東京都	969	1	
14 神奈川県	616	2	
27 大阪府	535	3	
11 埼玉県	503	4	
12 千葉県	459	5	
28 兵庫県	446	6	
40 福岡県	415	7	
23 愛知県	399	8	
01 北海道	347	9	
22 静岡県	340	10	
07 福島県	218	11	
34 広島県	213	12	
04 宮城県	212	13	
33 岡山県	207	14	
08 茨城県	206	15	
26 京都府	194	16	
47 沖縄県	166	17	
24 三重県	157	18	
35 山口県	156	19	
44 大分県	152	20	
21 岐阜県	149	21	
29 奈良県	143	22	
46 鹿児島県	138	23	
25 滋賀県	125	24	
38 愛媛県	117	25	
10 群馬県	114	26	
37 香川県	108	27	
42 長崎県	101	28	
43 熊本県	100	29	
36 徳島県	94	30	
20 長野県	91	31	
45 宮崎県	90	32	
02 青森県	85	33	
32 島根県	80	34	
09 栃木県	74	35	
03 岩手県	70	36	
15 新潟県	70	36	
30 和歌山県	65	38	
18 福井県	63	39	
06 山形県	59	40	
19 山梨県	55	41	
41 佐賀県	48	42	
17 石川県	45	43	
39 高知県	36	44	
05 秋田県	32	45	
16 富山県	30	46	
31 鳥取県	19	47	
全 国	9,111	-	



○ 概 要
大分県の令和4年度の幼稚園数は152校で、前年度から6校減少し、全国20位となっている。

○ 基礎データ(令和4年度) (校)

	大分県	全国
幼稚園数	152	9,111

○ 参考指標(令和4年度)

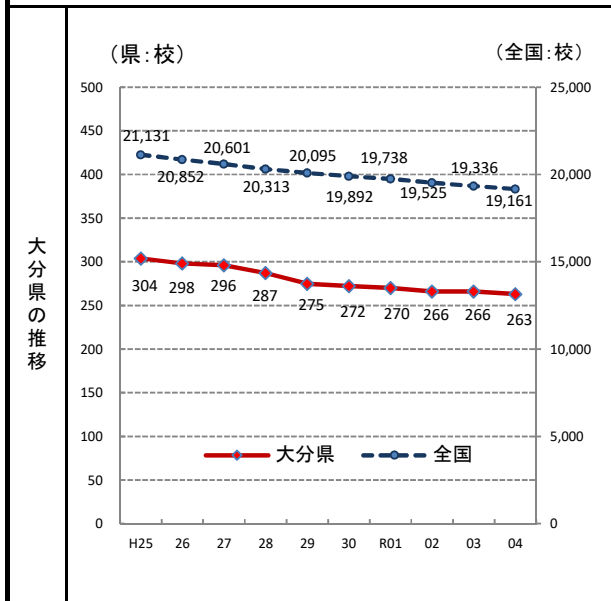
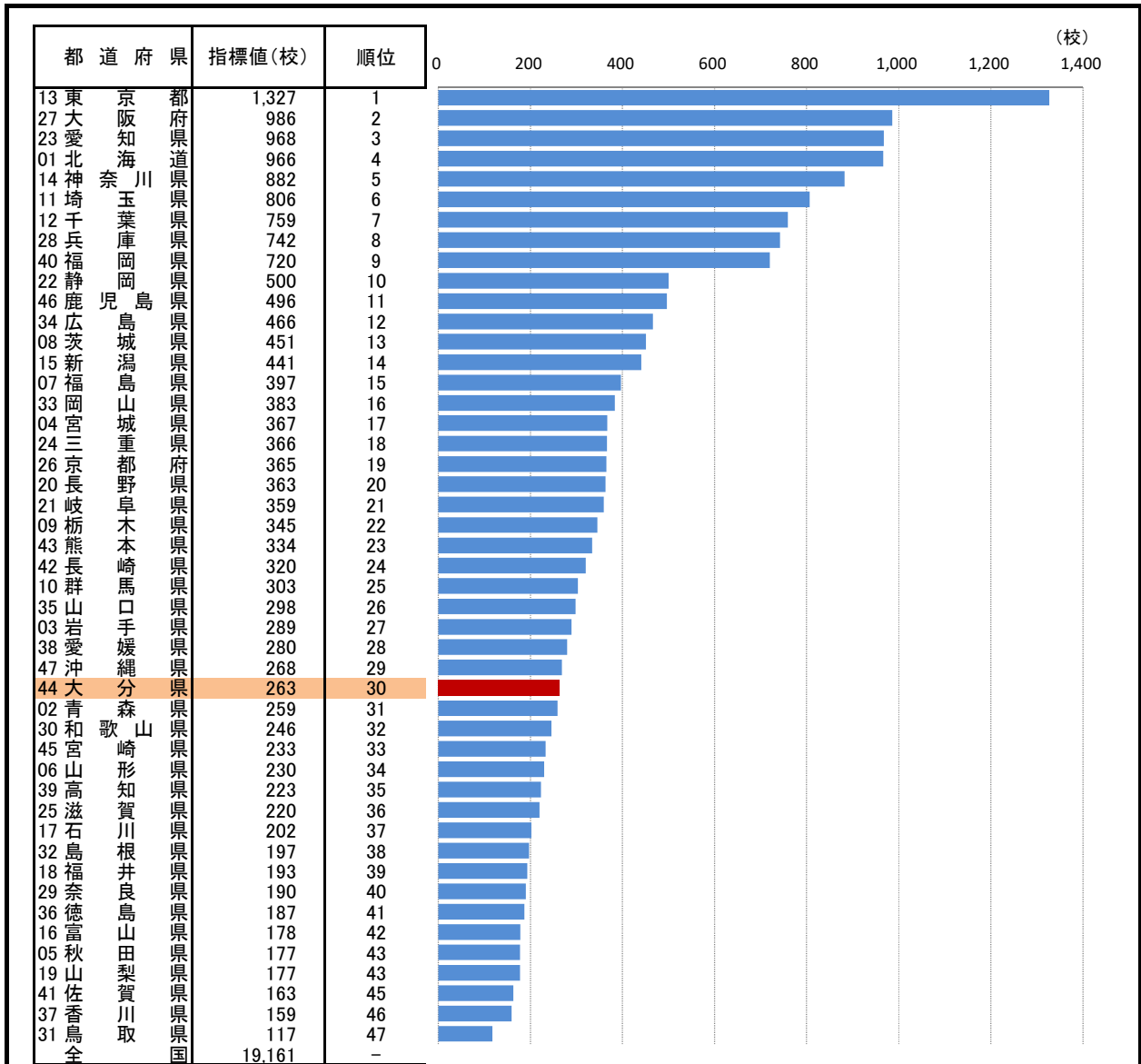
教員1人あたり幼稚園在園者数	8.5人(28位)
----------------	-----------

○ 資料出所: 文部科学省「学校基本調査」
○ 調査期日: 令和4年5月1日
○ 調査周期: 毎年度

* 順位は数値の大きい方からつけています。

67. 小学校数

—令和4年度—



○ 概要
大分県の令和4年度の小学校数は263校で、前年度から3校減少し、全国30位となっている。

○ 基礎データ(令和4年度) (校)

	大分県	全国
小学校数	263	19,161

○ 参考指標(令和4年度)

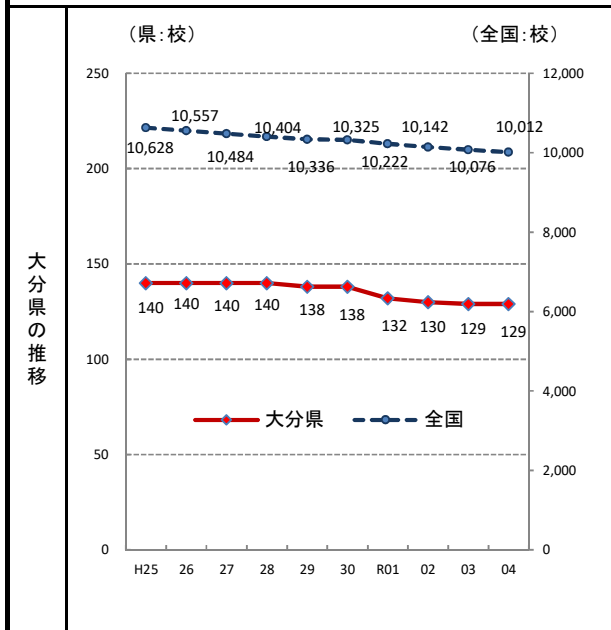
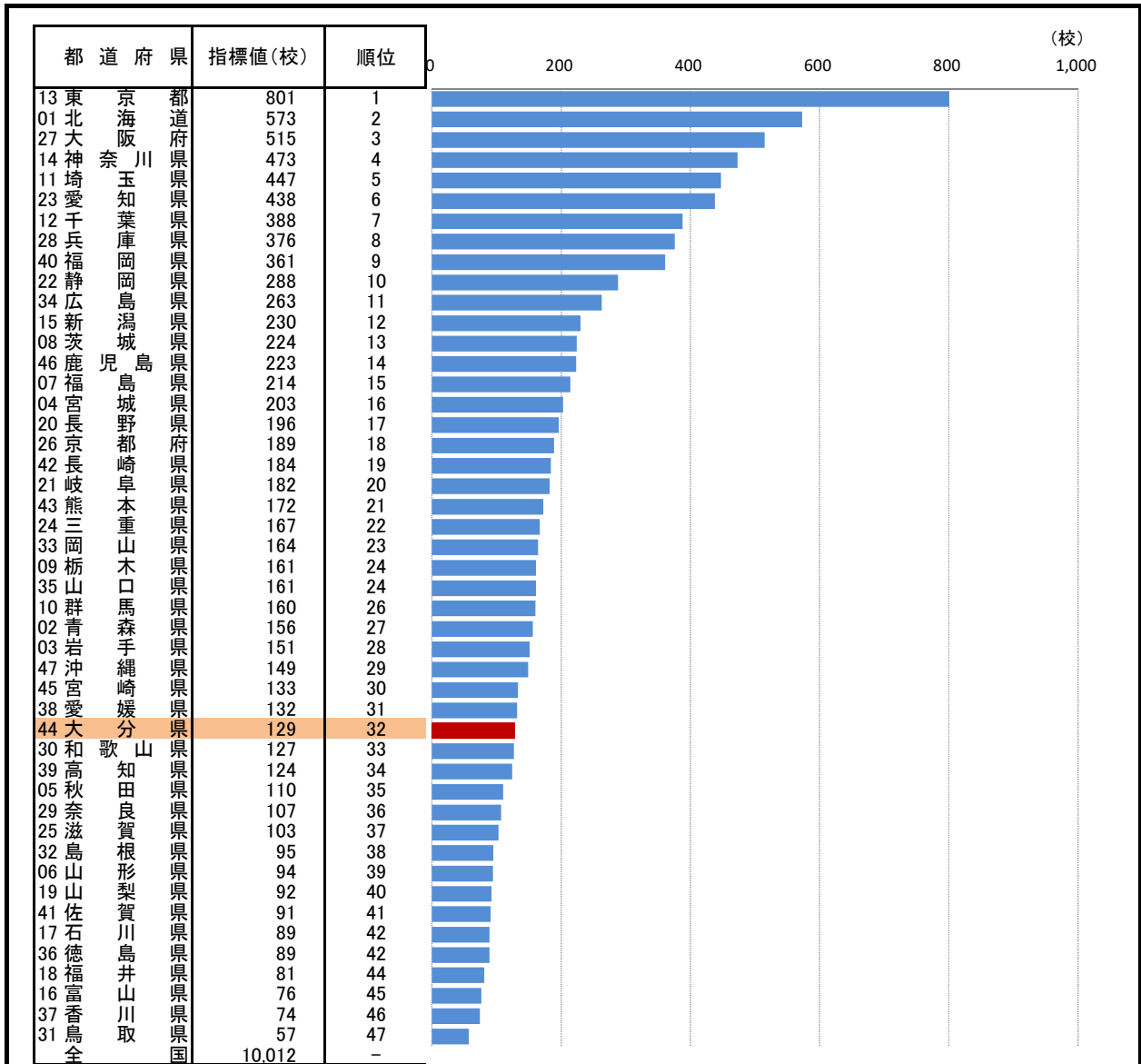
教員1人あたり小学校児童数	13人(27位)
---------------	----------

○ 資料出所: 文部科学省「学校基本調査」
 ○ 調査期日: 令和4年5月1日
 ○ 調査周期: 毎年度

* 順位は数値の大きい方からつけています。

68. 中学校数

—令和4年度—



○ 概要
大分県の令和4年度の中中学校数は129校で、前年度から変化はなく、全国32位となっている。

○ 基礎データ(令和4年度) (校)

	大分県	全国
中学校数	129	10,012

○ 参考指標(令和4年度)

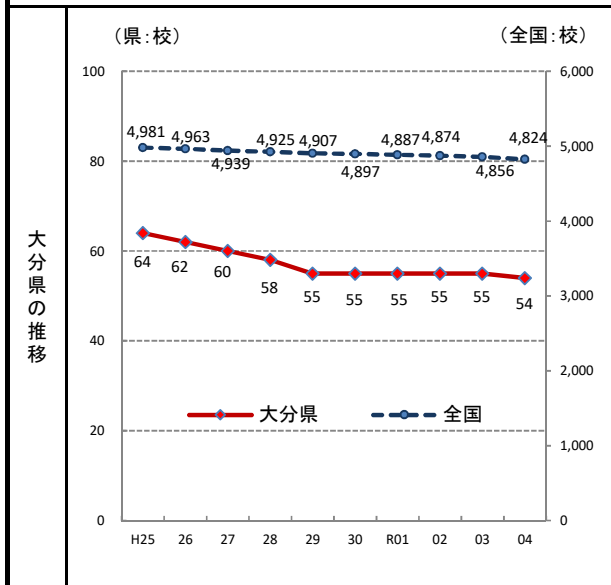
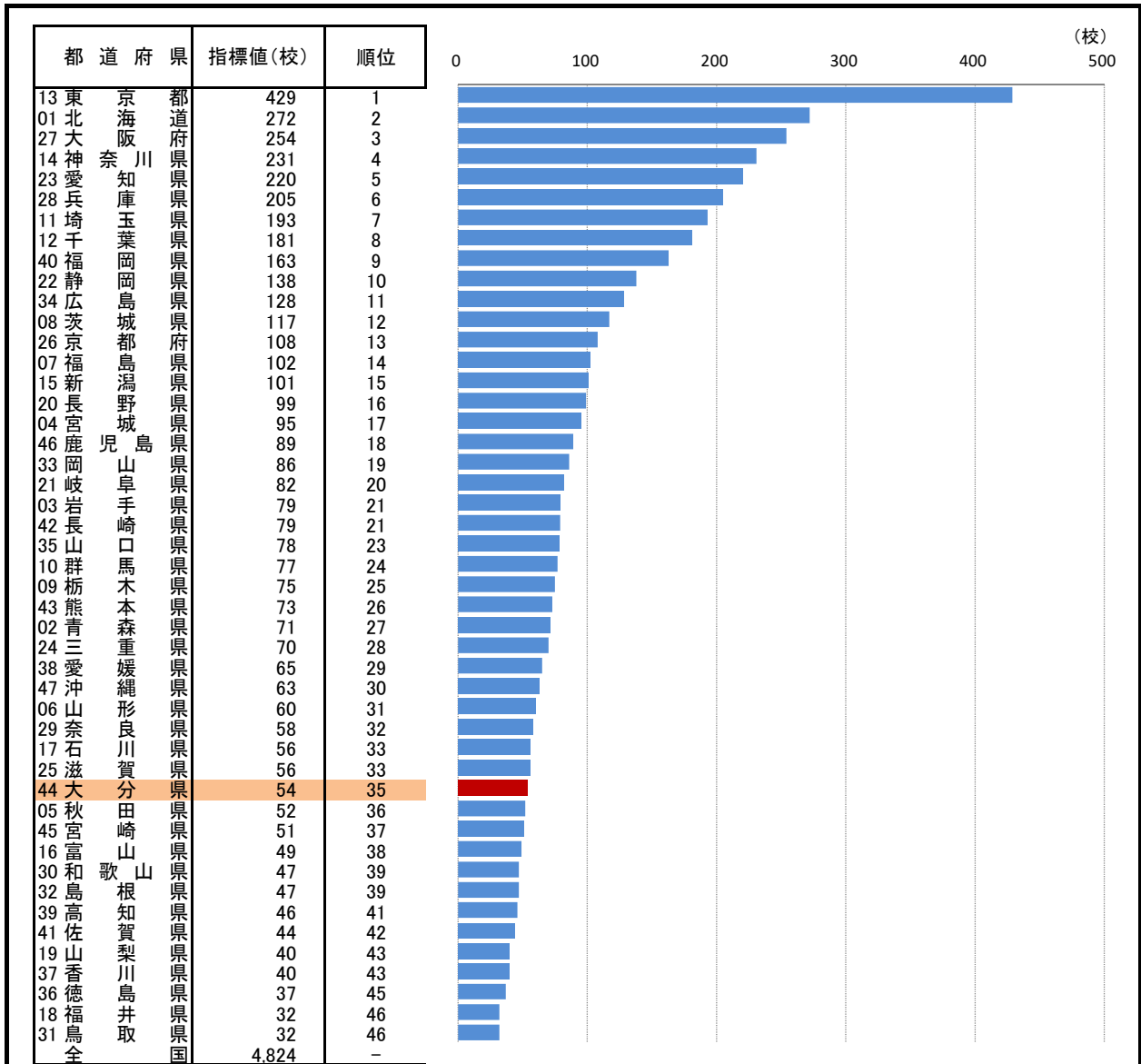
教員1人あたり中学校生徒数	11.6人(28位)
---------------	------------

○ 資料出所: 文部科学省「学校基本調査」
○ 調査期日: 令和4年5月1日
○ 調査周期: 毎年度

* 順位は数値の大きい方からつけています。

69. 高等学校数

—令和4年度—



○ 概要
大分県の令和4年度の高等学校数は54校で、前年度から1校減少し、全国35位となっている。

○ 基礎データ(令和4年度) (校)

	大分県	全国
高等学校数	54	4,824

○ 参考指標(令和4年度)

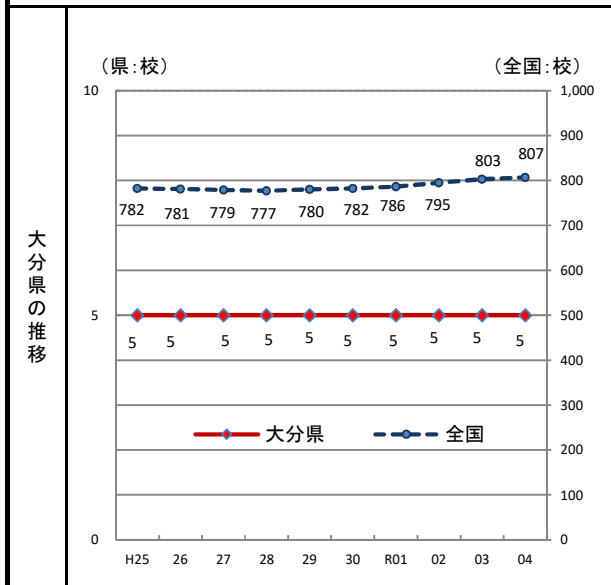
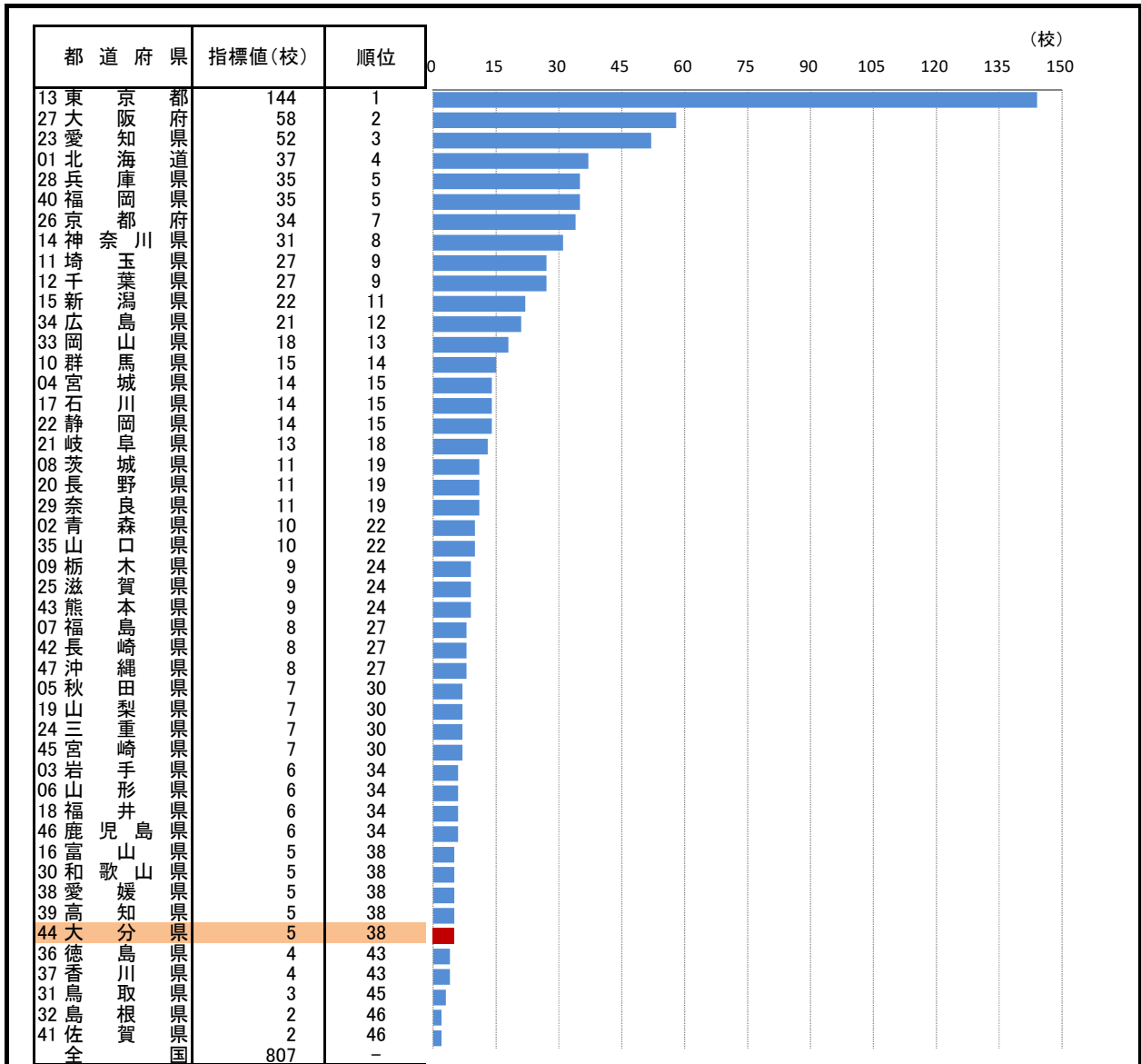
教員1人あたり高等学校生徒数	11.1人(34位)
----------------	------------

○ 資料出所: 文部科学省「学校基本調査」
○ 調査期日: 令和4年5月1日
○ 調査周期: 毎年度

* 順位は数値の大きい方からつけています。

70. 大学数

—令和4年度—



○ 概要
大分県の令和4年度の大学数は5校で、前年度から変化はなく、全国38位となっている。

○ 基礎データ(令和4年度) (校)

	大分県	全国
大学数	5	807

○ 参考指標(令和4年度)

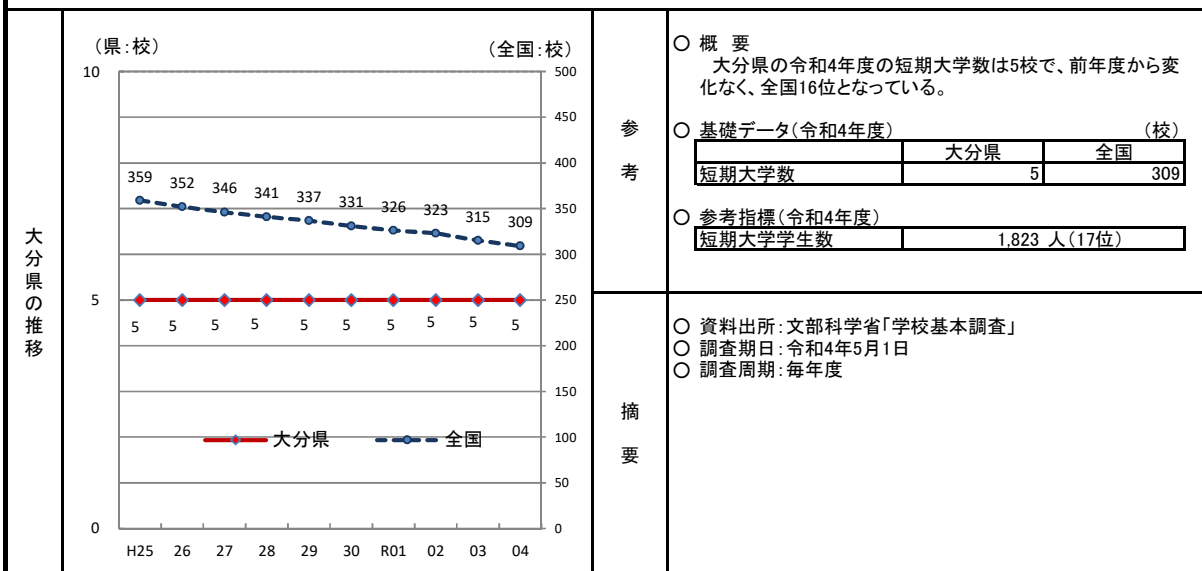
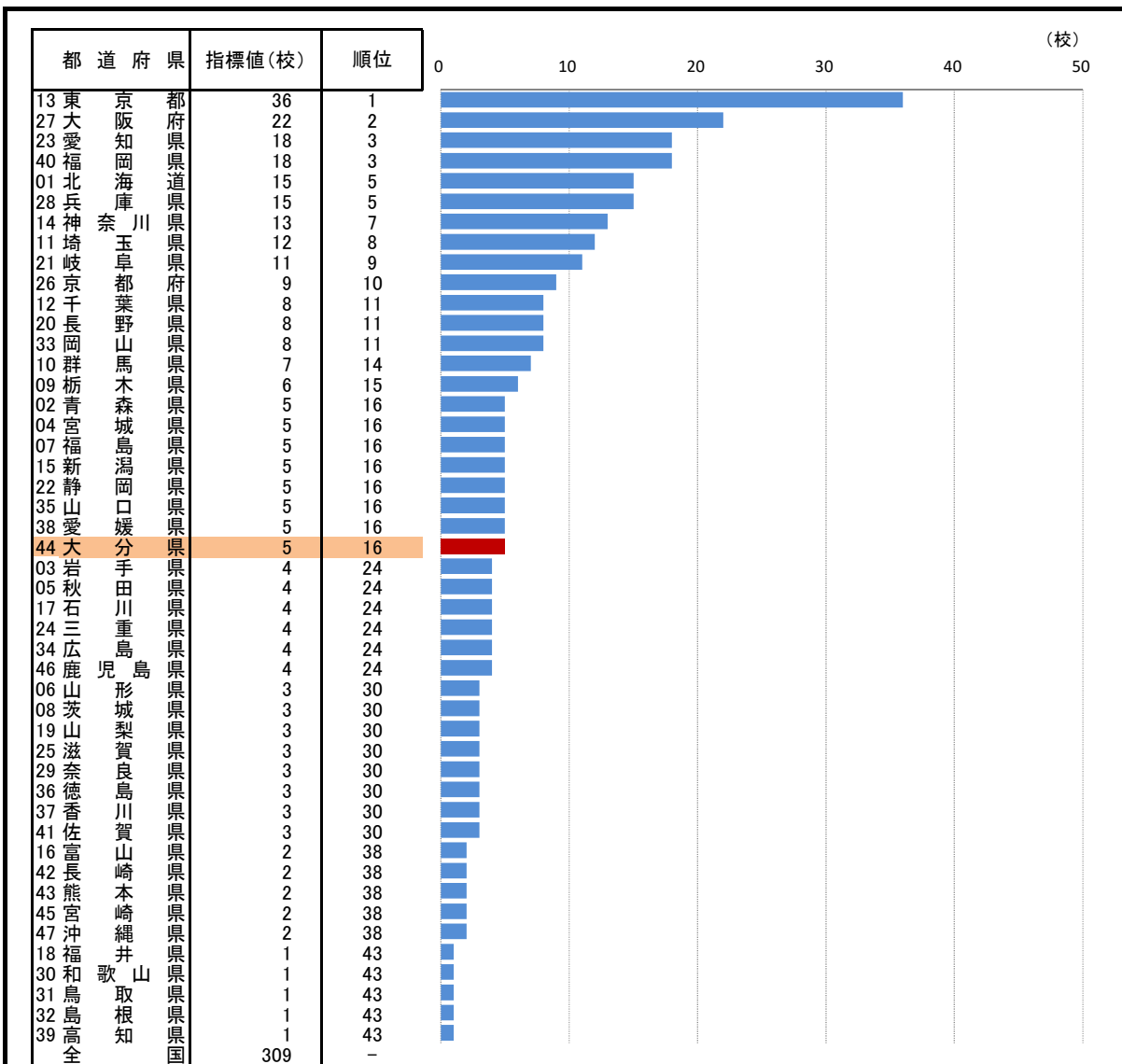
大学生数	16,090人(32位)
------	--------------

○ 資料出所: 文部科学省「学校基本調査」
 ○ 調査期日: 令和4年5月1日
 ○ 調査周期: 毎年度

* 順位は数値の大きい方からつけています。

71. 短期大学数

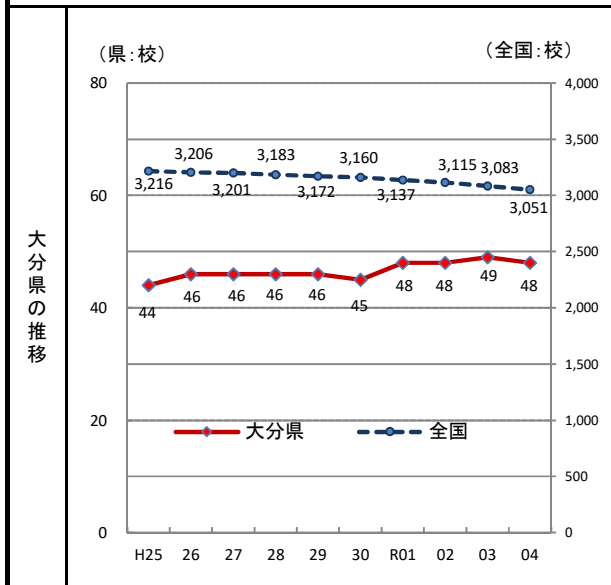
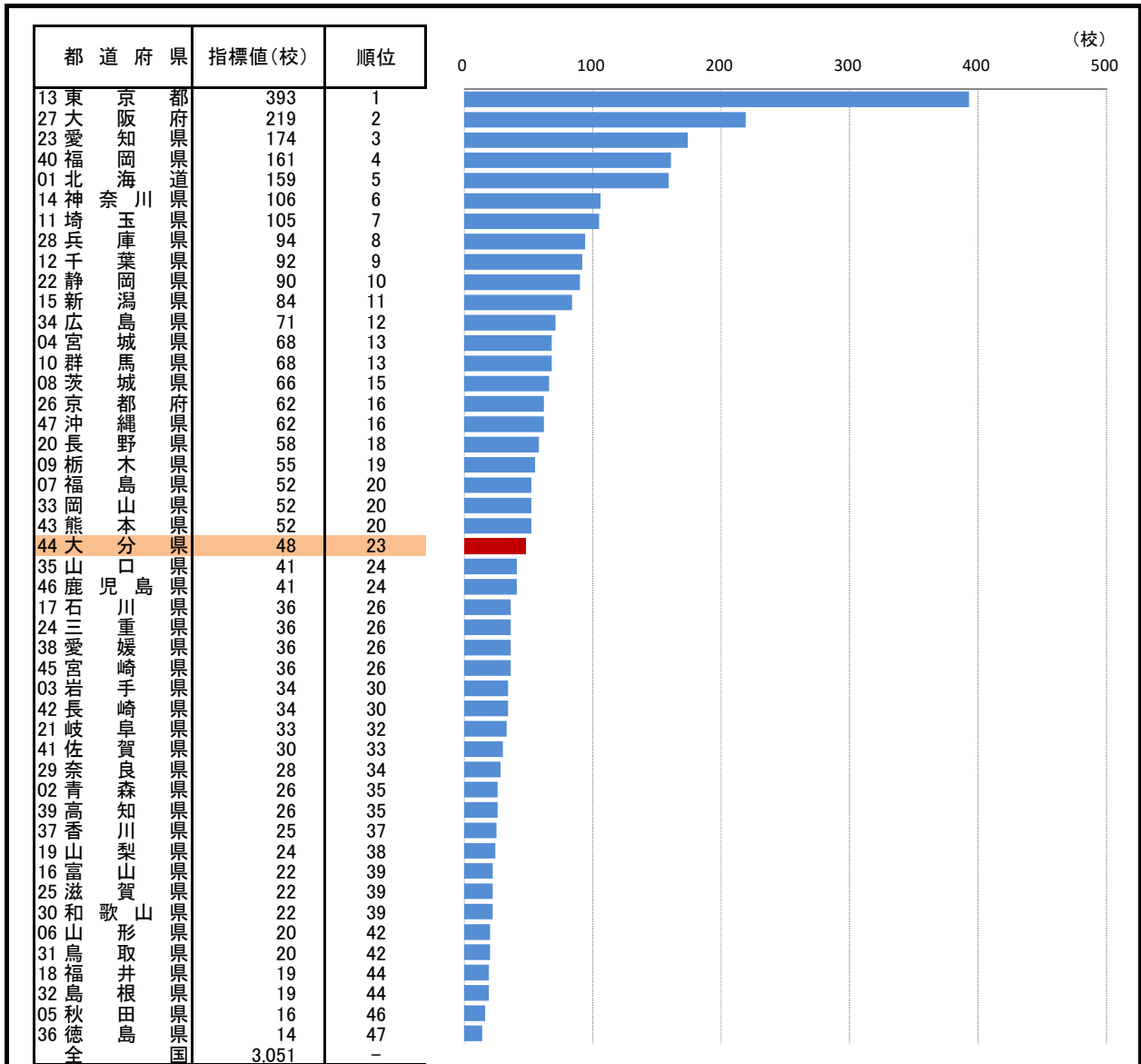
— 令和4年度 —



* 順位は数値の大きい方からつけています。

72. 専修学校数

—令和4年度—



○ 概要
大分県の令和4年度の専修学校数は48校で、前年度から1校減少し、全国23位となっている。

○ 基礎データ(令和4年度)

	大分県	全国
専修学校数	48	3,051

○ 参考指標(令和4年度)

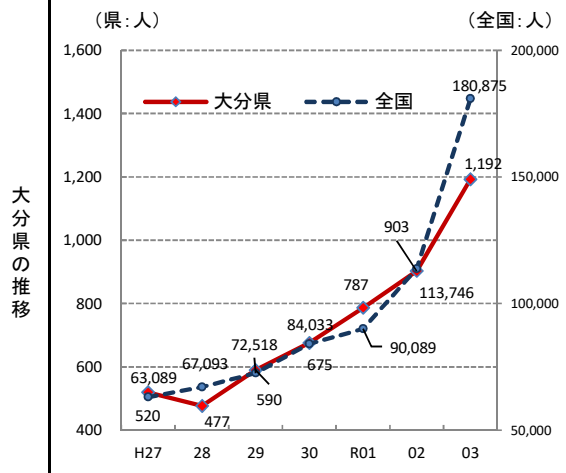
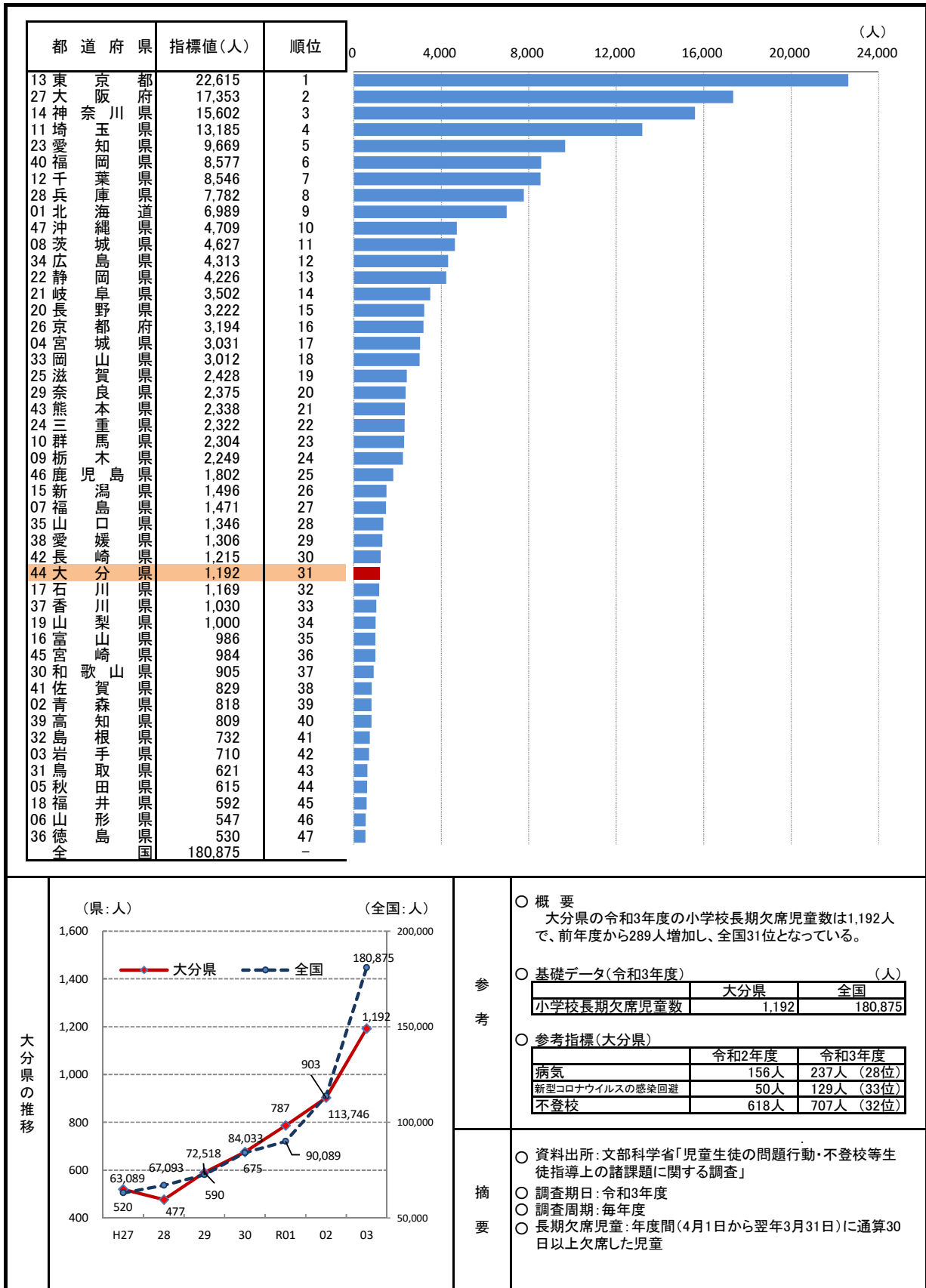
専修学校生徒数	4,287 人(30位)
---------	--------------

○ 資料出所: 文部科学省「学校基本調査」
 ○ 調査期日: 令和4年5月1日
 ○ 調査周期: 毎年度
 ○ 専修学校: 学校教育法第124条に定められた、職業若しくは実際生活に必要な能力を育成し、又は教養の向上を図ることを目的とする教育施設。

* 順位は数値の大きい方からつけています。

73. 小学校長期欠席児童数

— 令和3年度 —



○ 概要
大分県の令和3年度の小学校長期欠席児童数は1,192人で、前年度から289人増加し、全国31位となっている。

○ 基礎データ(令和3年度) (人)

	大分県	全国
小学校長期欠席児童数	1,192	180,875

○ 参考指標(大分県)

	令和2年度	令和3年度
病気	156人	237人 (28位)
新型コロナウイルスの感染回避	50人	129人 (33位)
不登校	618人	707人 (32位)

○ 資料出所: 文部科学省「児童生徒の問題行動・不登校等生徒指導上の諸課題に関する調査」

○ 調査期日: 令和3年度

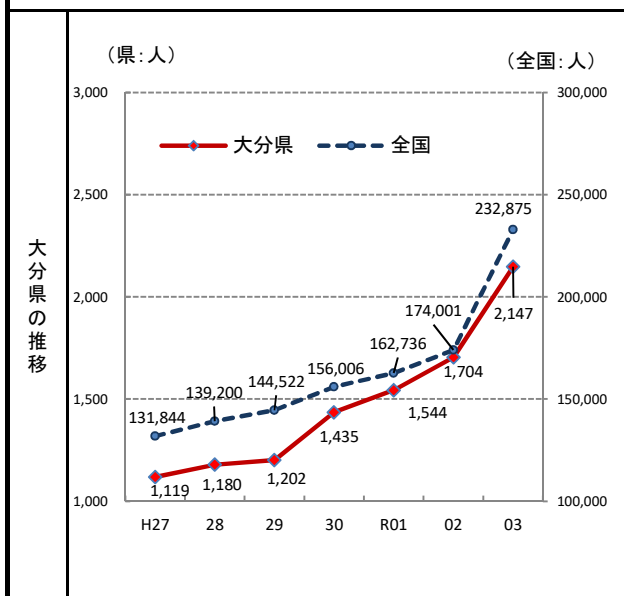
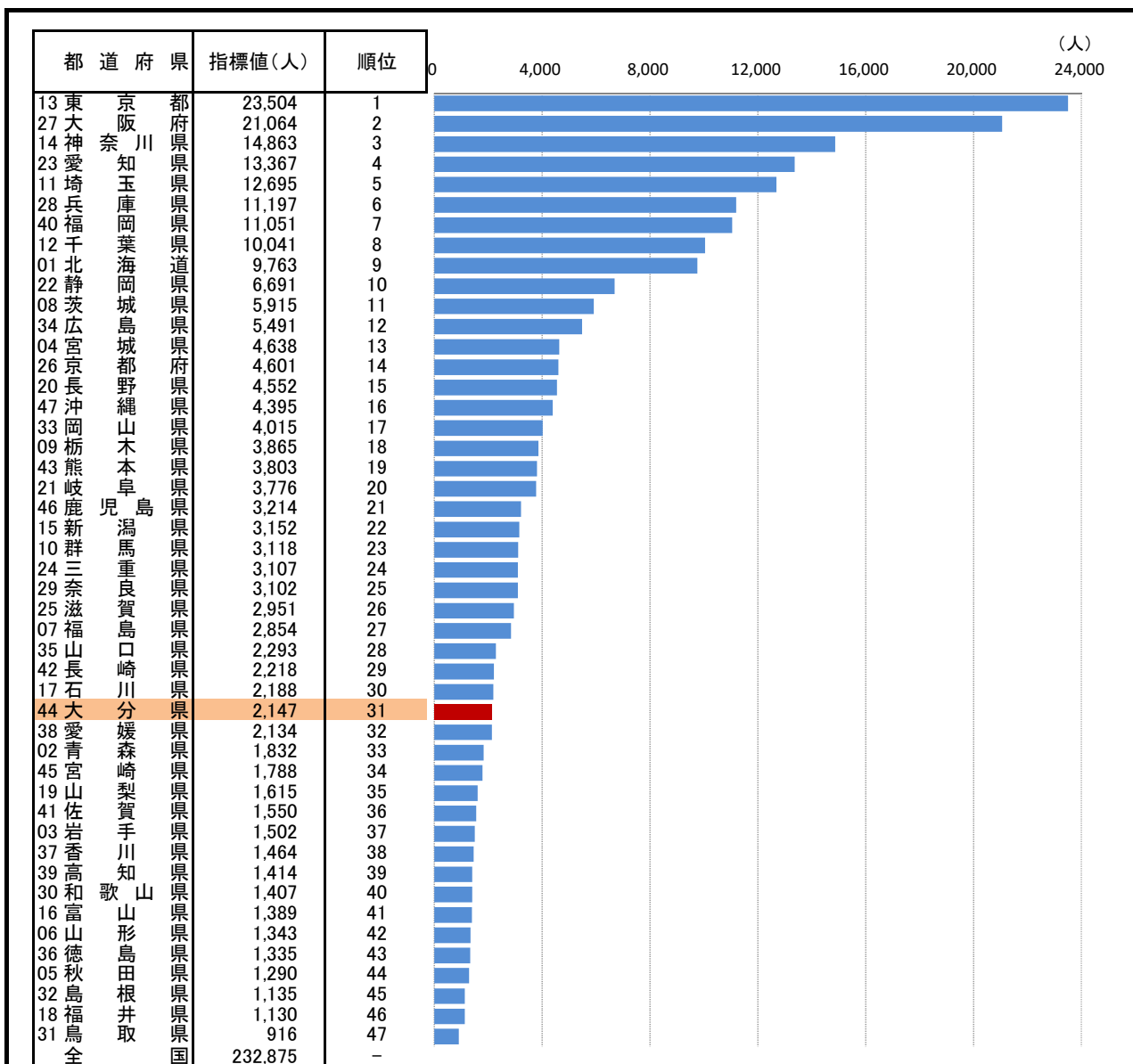
○ 調査周期: 毎年度

○ 長期欠席児童: 年度間(4月1日から翌年3月31日)に通算30日以上欠席した児童

* 順位は数値の大きい方からつけています。

74. 中学校長期欠席生徒数

— 令和3年度 —



○ 概 要
大分県の令和3年度の中学校長期欠席生徒数は2,147人で、前年度から443人増加し、全国31位となっている。

○ 基礎データ(令和3年度) (人)

	大分県	全国
中学校長期欠席生徒数	2,147	232,875

○ 参考指標(大分県)

	令和2年度	令和3年度
病気	258人	310人(32位)
新型コロナウイルスの感染回避	23人	62人(36位)
不登校	1,374人	1,708人(29位)

○ 資料出所: 文部科学省「児童生徒の問題行動・不登校等生徒指導上の諸課題に関する調査」

○ 調査期日: 令和3年度

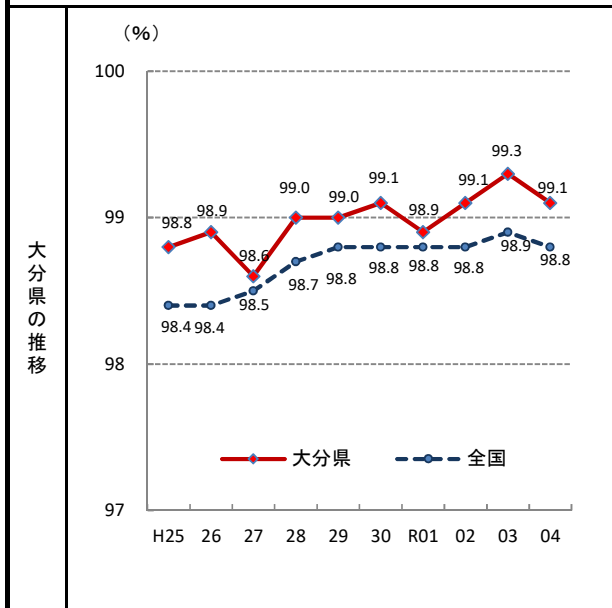
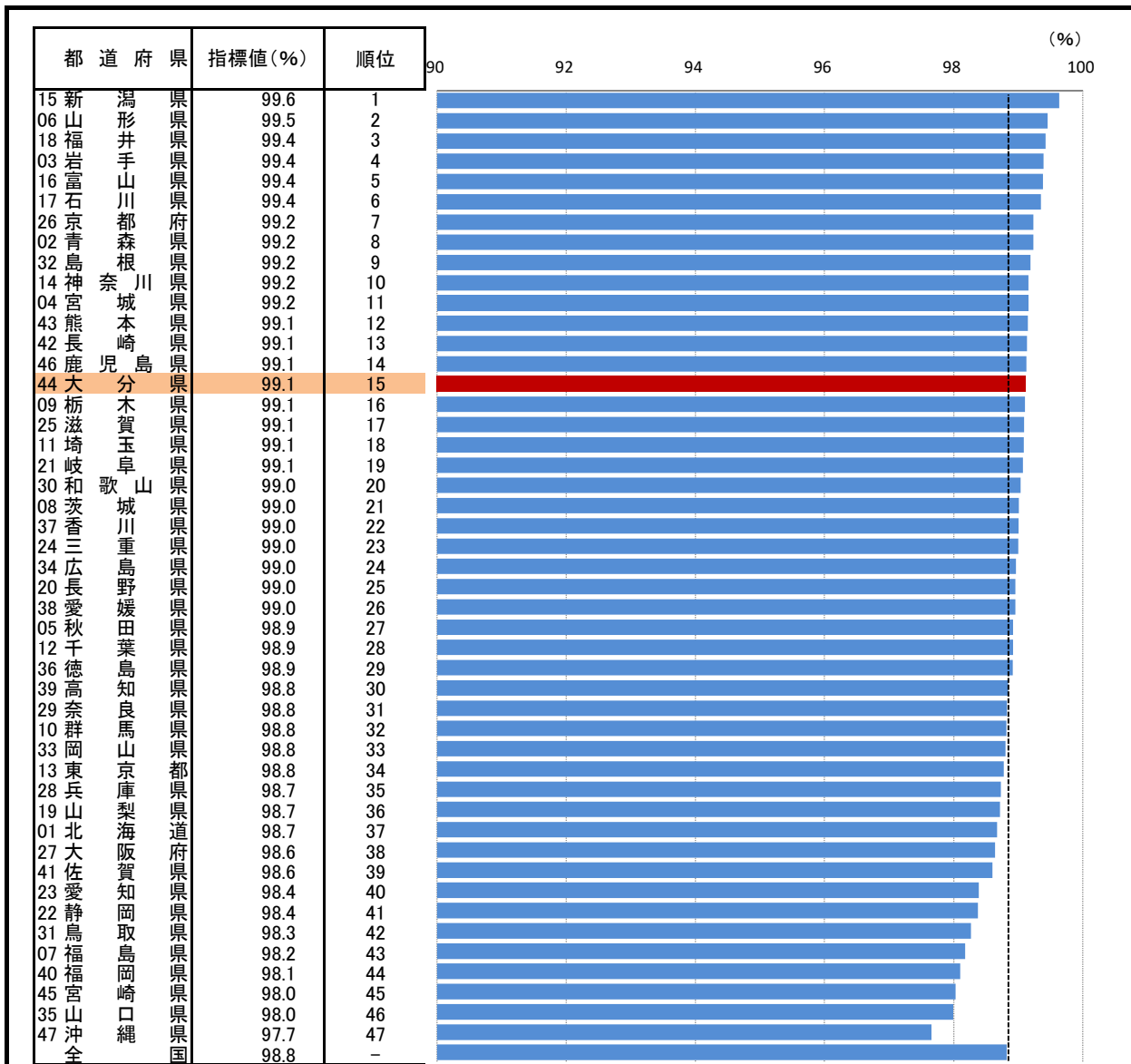
○ 調査周期: 毎年度

○ 長期欠席生徒: 年度間(4月1日から翌年3月31日)に通算30日以上欠席した生徒

* 順位は数値の大きい方からつけています。

75. 高等学校等進学率

— 令和4年 —



○ 概要
大分県の令和4年の高等学校等進学率は99.1%で、前年から0.2ポイント減少し、全国15位となっている。

○ 基礎データ(令和4年) (人)

	大分県	全国
中学校卒業生数	9,872	1,078,207
高等学校等進学者数	9,785	1,065,505

※卒業生数は、同年3月の卒業生数。

○ 参考指標(令和4年)

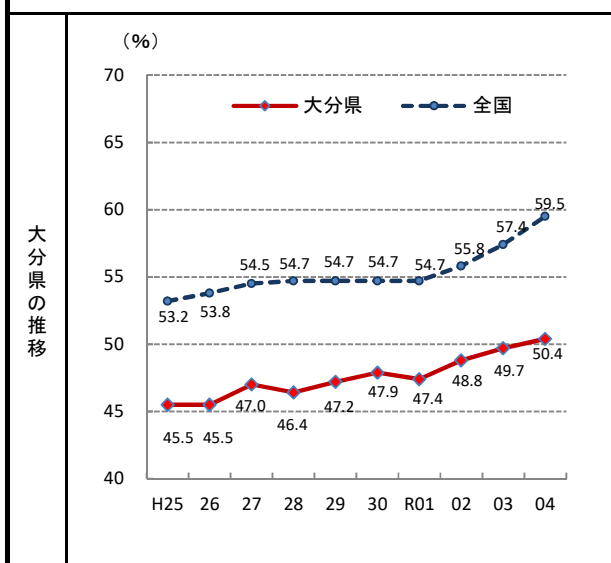
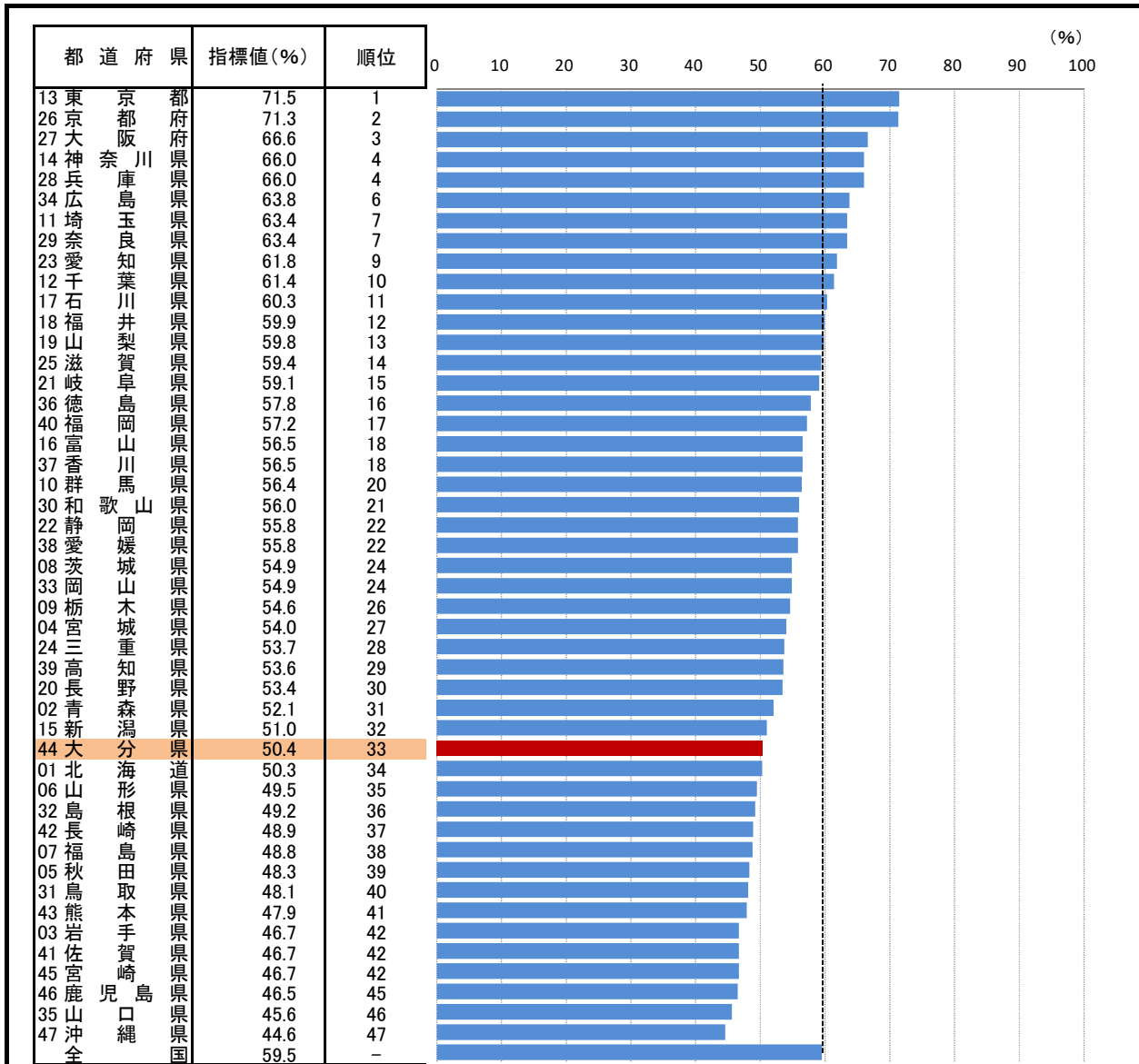
うち他県への進学者数	295人(32位)
------------	-----------

○ 資料出所: 文部科学省「学校基本調査」
○ 調査期日: 令和4年5月1日
○ 調査周期: 毎年
○ 高等学校等: 高等学校、中等教育学校後期課程、特別支援学校高等部の本科・別科及び高等専門学校(通信制課程を含む)

* 順位は数値の大きい方からつけています。

76. 大学等進学率

— 令和4年 —



参考

○ 概要
大分県の令和4年の大学等進学率は50.4%で、前年から0.7ポイント上昇し、全国33位となっている。

○ 基礎データ(令和4年) (人)

	大分県	全国
高等学校卒業生数(人)	9,417	990,230
大学等進学者数(人)	4,747	588,919

※卒業生数は、同年3月の卒業生数。

○ 参考指標(令和4年)

高等学校卒業生の就職率	22.5 % (14位)
専修学校(専門課程)進学率	21.4 % (7位)

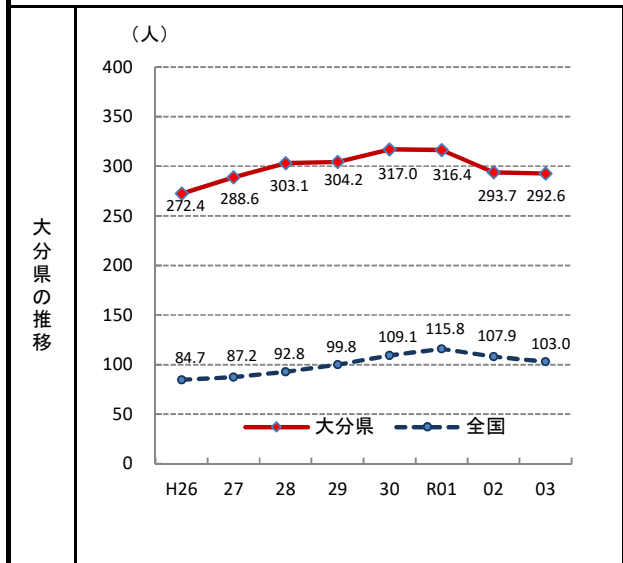
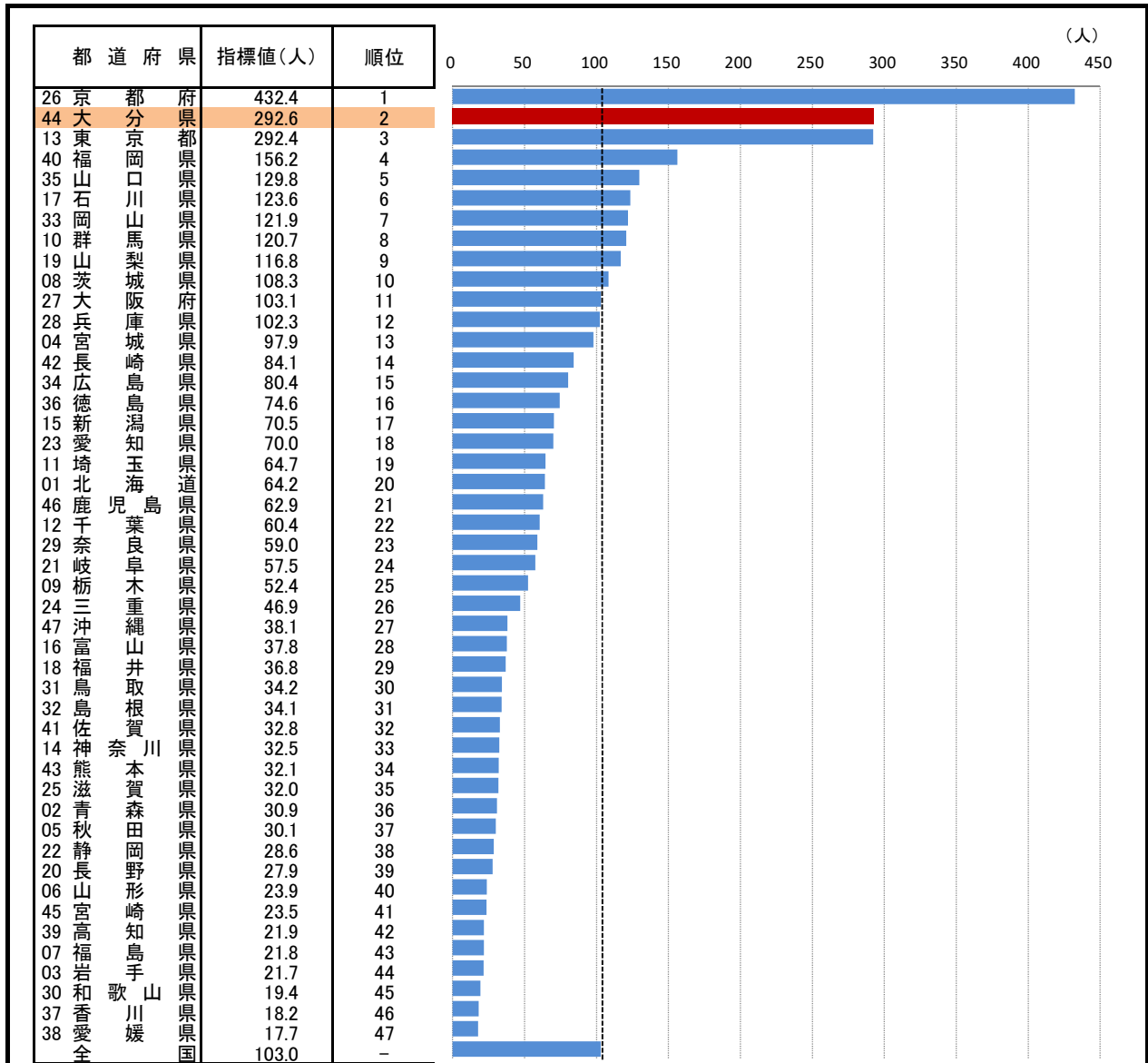
摘要

○ 資料出所: 文部科学省「学校基本調査」
○ 調査期日: 令和4年5月1日
○ 調査周期: 毎年
○ 大学等: 大学学部、短期大学本科、大学・短期大学の通信教育部、大学・短期大学の別科、高等学校専攻科、特別支援学校高等部専攻科

* 順位は数値の大きい方からつけています。

77. 留学生数(人口10万人あたり)

— 令和3年度 —



○ 概要
大分県の令和3年度の留学生数(人口10万人あたり)は292.6人で、前年度から1.1人減少し、全国2位となっている。

○ 基礎データ(令和3年度)

	大分県	全国
留学生数	3,260	129,258

○ 資料出所: 独立行政法人日本学生支援機構「外国人留学生在籍状況調査」、大分県国際政策課「大分県外国人留学生受入れ状況について」

○ 調査期日: 令和3年5月1日

○ 調査周期: 毎年

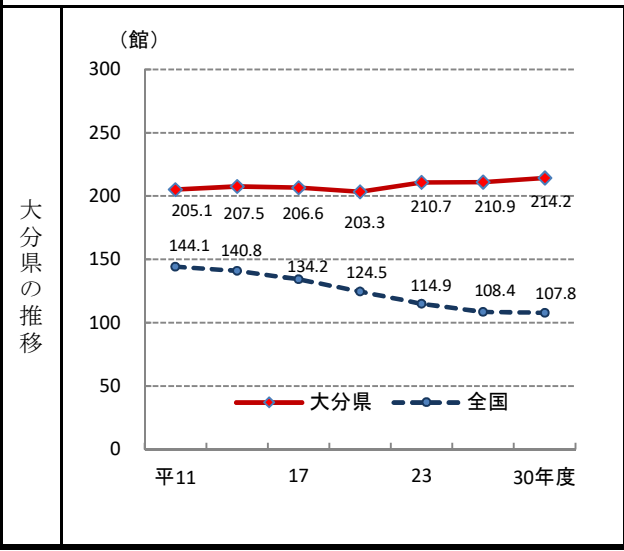
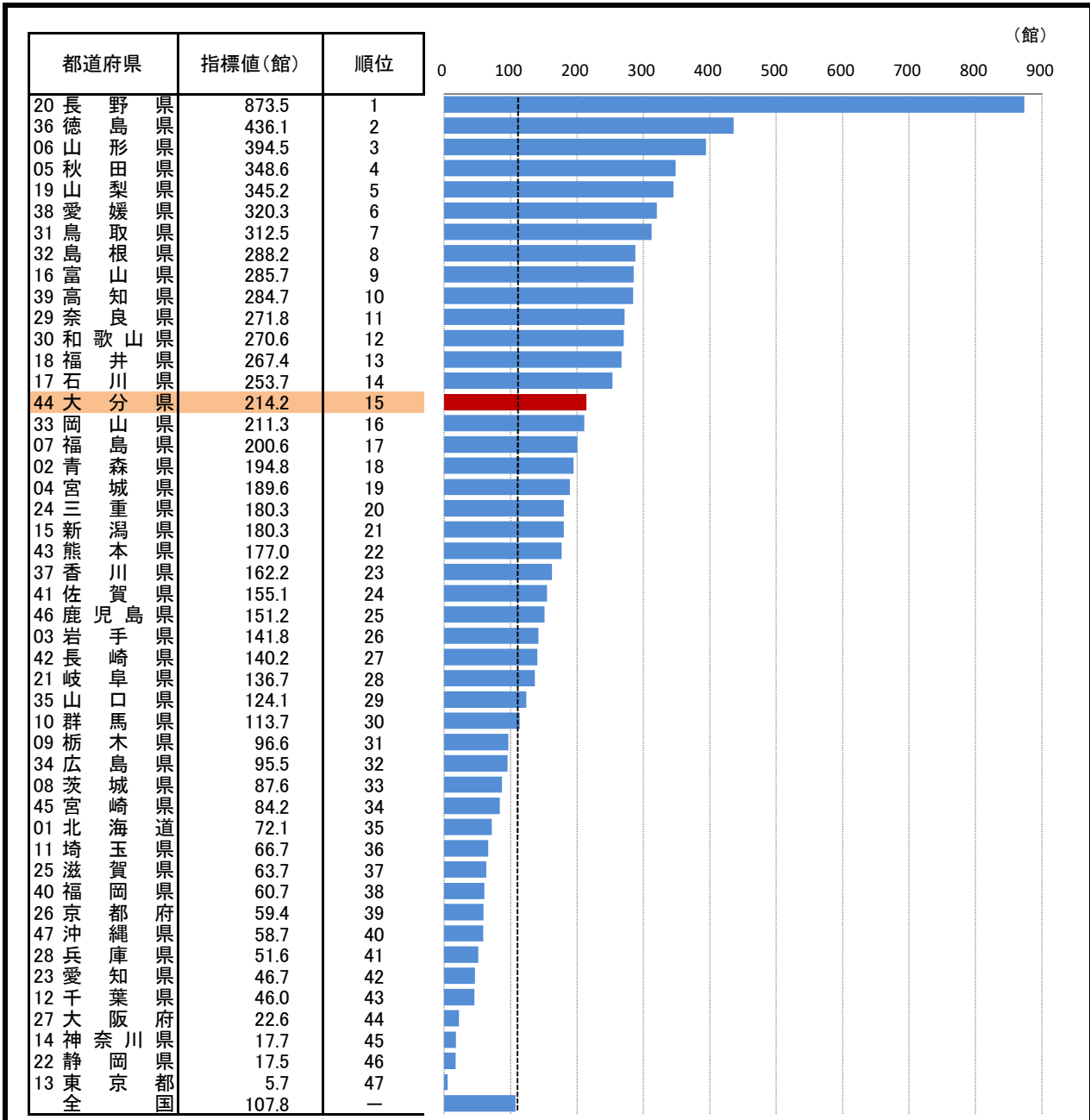
○ 留学生: いわゆる「留学ビザ」により、我が国の大学(大学院を含む。)、短期大学、高等専門学校において教育を受ける外国人学生

○ 指標計算式
分子: 留学生数、分母: 総人口

* 順位は数値の大きい方からつけています。

78. 公民館数(人口100万人あたり)

—平成30年度—



○ 概 要
大分県の平成30年度の公民館数（人口100万人あたり）は214.2館で、平成27年度から3.3館増加し、全国15位となっている。

○ 基礎データ（平成30年度）

	大分県	全国
公民館数	245	13,632

○ 資料出所：文部科学省「社会教育調査」

○ 調査期日：平成30年10月1日

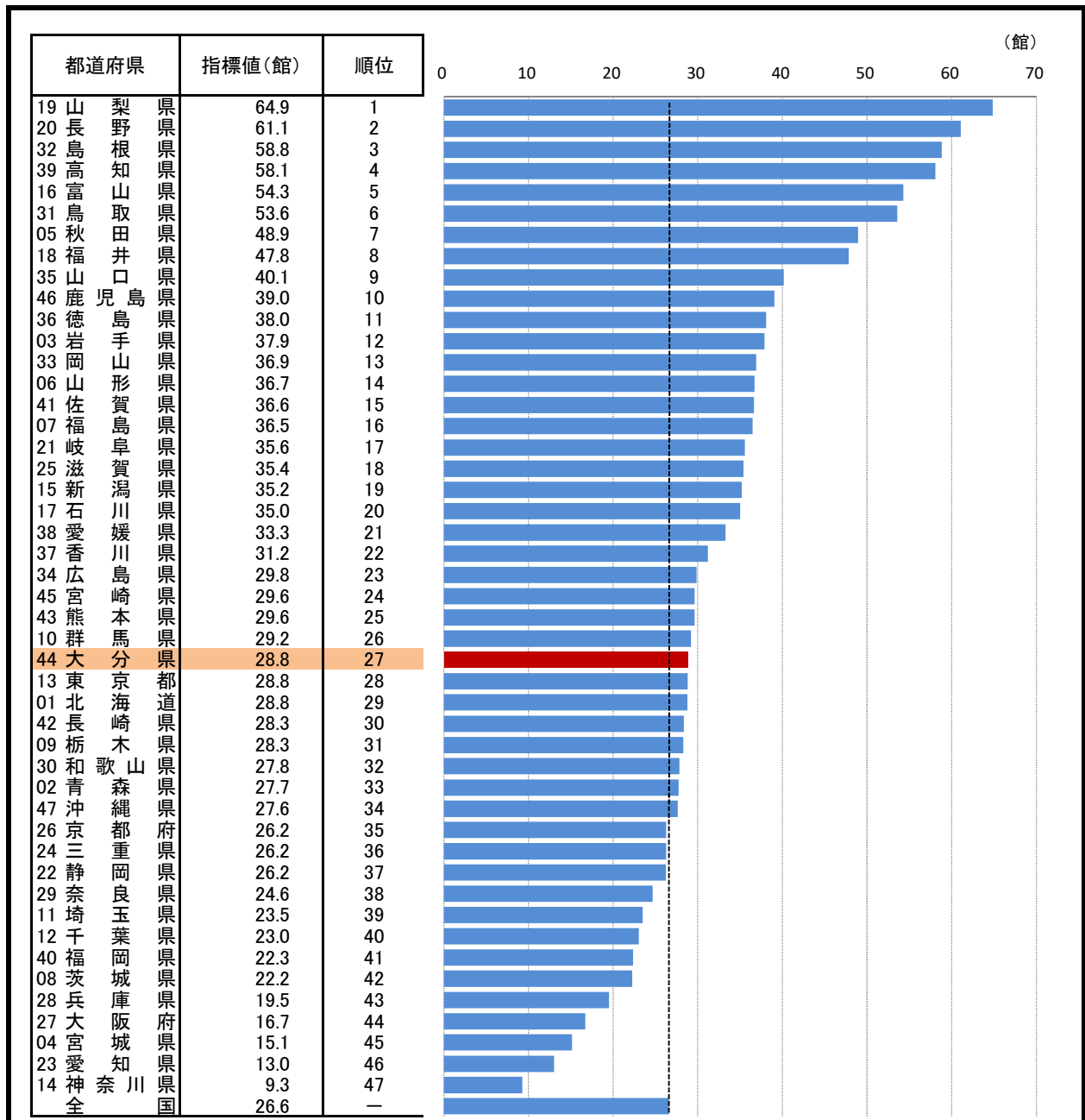
○ 調査周期：3年

○ 公民館：社会教育法第20条に規定する、市町村その他一定区域内の住民のため、実際生活に即する教育、学術および文化に関する各種の事業を行い、住民の教養の向上、健康の増進、情操の純化を図り、生活文化の振興、社会福祉の増進に寄与することを目的とする施設。

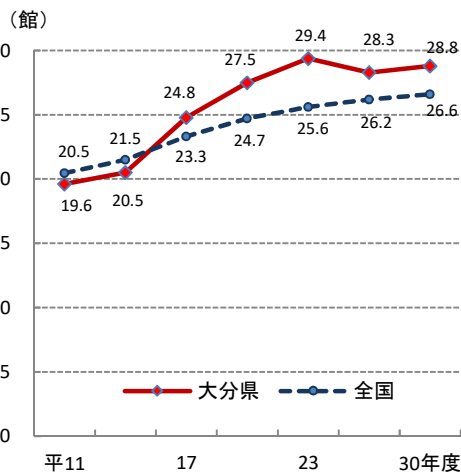
* 順位は数値の大きい方からつけています。

79. 図書館数(人口100万人あたり)

—平成30年度—



大分県の推移



参考

○ 概要
大分県の平成30年度の図書館数(人口100万人あたり)は28.8館で、平成27年度から0.5館増加し、全国27位となっている。

○ 基礎データ(平成30年度) (館)

	大分県	全国
図書館数	33	3,360

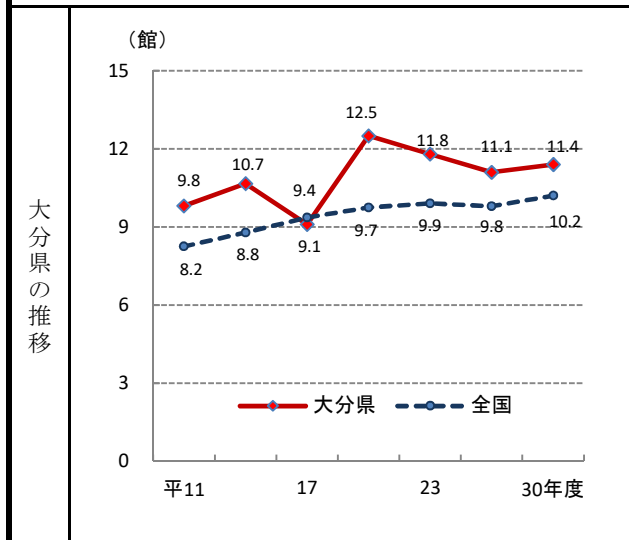
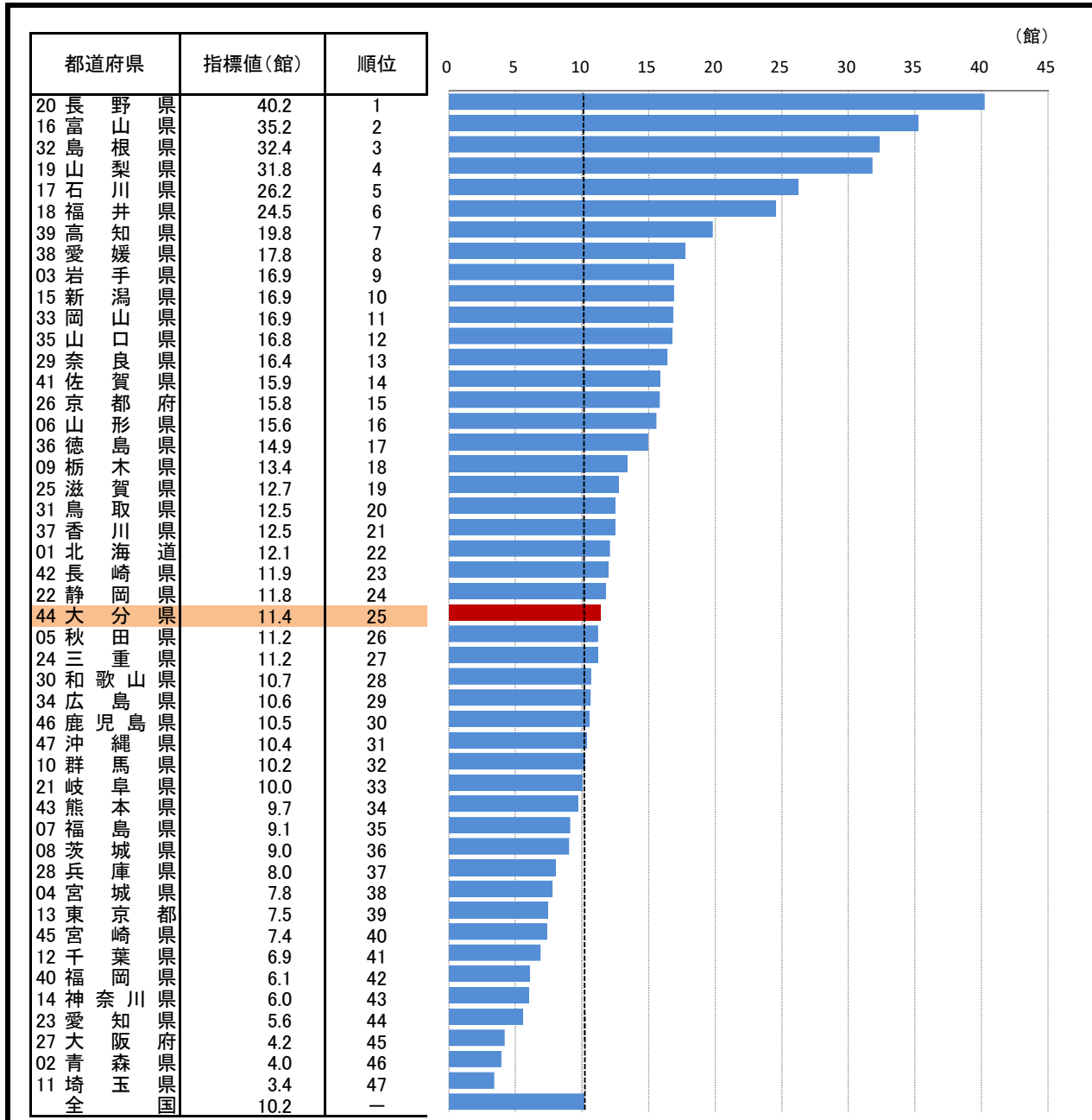
摘要

- 資料出所: 文部科学省「社会教育調査」
- 調査期日: 平成30年10月1日
- 調査周期: 3年
- 図書館: 図書館法第2条に規定する、図書、記録その他必要な資料を収集し、整理し、保存して、一般公衆の利用に供し、その教養、調査研究、レクリエーション等に資することを目的とする施設で、地方公共団体、日本赤十字社又は民法第34条の法人が設置するもの(学校に附属する図書館又は図書室を除く。)

* 順位は数値の大きい方からつけています。

80. 博物館数(人口100万人あたり)

—平成30年度—



○ 概 要
大分県の平成30年度の博物館数(人口100万人あたり)は11.4館で、平成27年度から0.3館増加し、全国25位となっている。

○ 基礎データ(平成30年度)

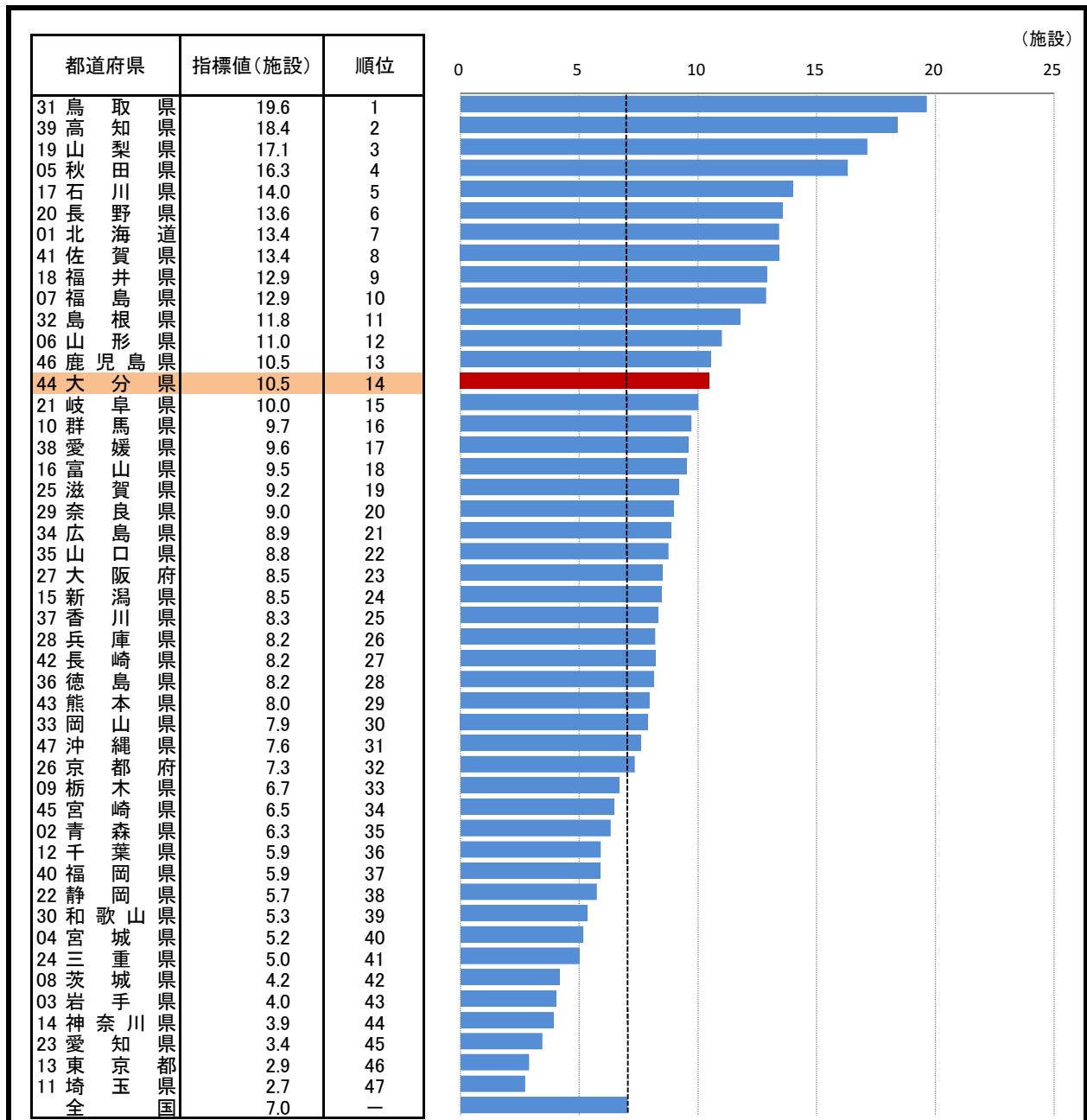
	大分県	全国
博物館数	13	1,286

○ 資料出所: 文部科学省「社会教育調査」
○ 調査期日: 平成30年10月1日
○ 調査周期: 3年
○ 博物館: 博物館法第2条に規定する、歴史、芸術、民俗、産業、自然科学等に関する資料を収集、保管、展示、調査研究する機関で、同法第10条の規定に基づき、所在地の都道府県教育委員会に登録されたもの。

* 順位は数値の大きい方からつけています。

81. 青少年教育施設数(人口100万人あたり)

—平成30年度—



大分県の推移

年度	大分県	全国
平11	8.2	10.0
15	8.2	10.2
17	7.4	10.3
21	12.5	8.8
23	11.8	8.2
27	11.1	7.4
30年度	10.5	7.0

○ 概 要
大分県の平成30年度の青少年教育施設数(人口100万人あたり)は10.5館で、平成27年度から0.6館減少し、全国14位となっている。

○ 基礎データ(平成30年度) (施設)

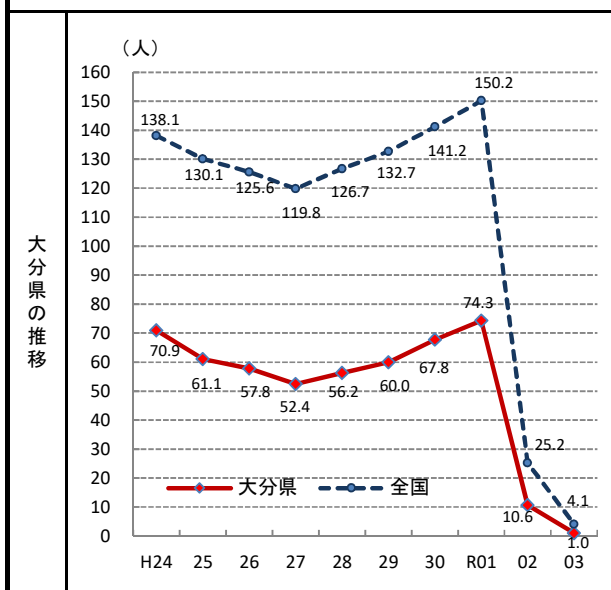
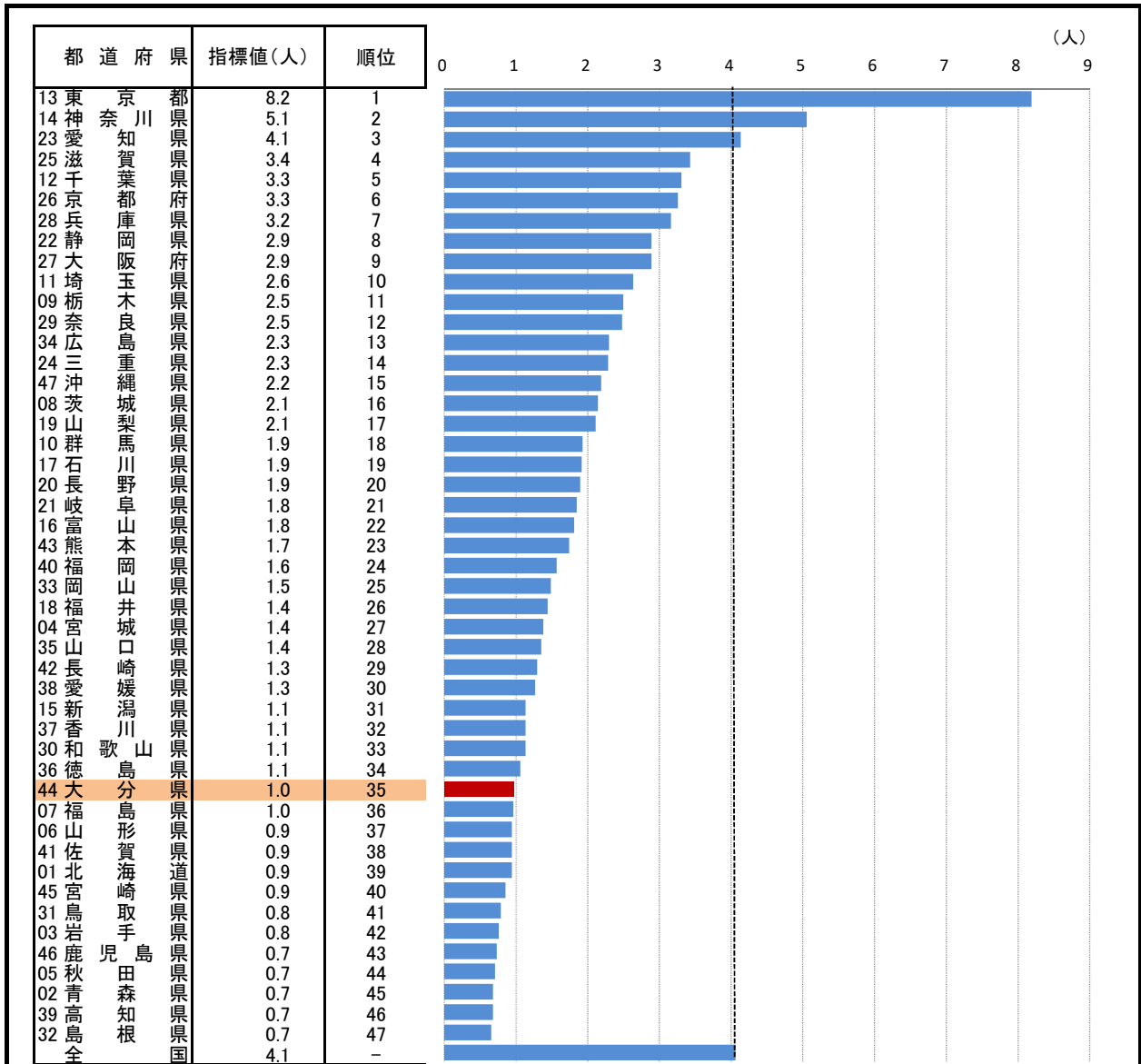
	大分県	全国
青少年教育施設数	12	891

○ 資料出所: 文部科学省「社会教育調査」
○ 調査期日: 平成30年10月1日
○ 調査周期: 3年
○ 青少年教育施設: 青少年のための各種の研修や団体の活動拠点として設けられた施設で、少年自然の家、宿泊型青年の家、非宿泊型青年の家、児童文化センターがある。

* 順位は数値の大きい方からつけています。

82. 海外渡航者数(人口千人あたり)

—令和3年—



○ 概要
大分県の令和3年の海外渡航者数(人口千人あたり)は1.0人で、前年から9.6人減少し、全国35位となっている。

○ 基礎データ(令和3年)

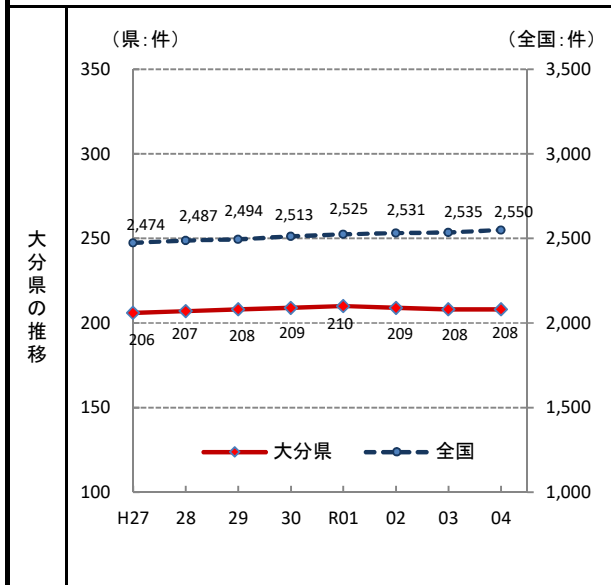
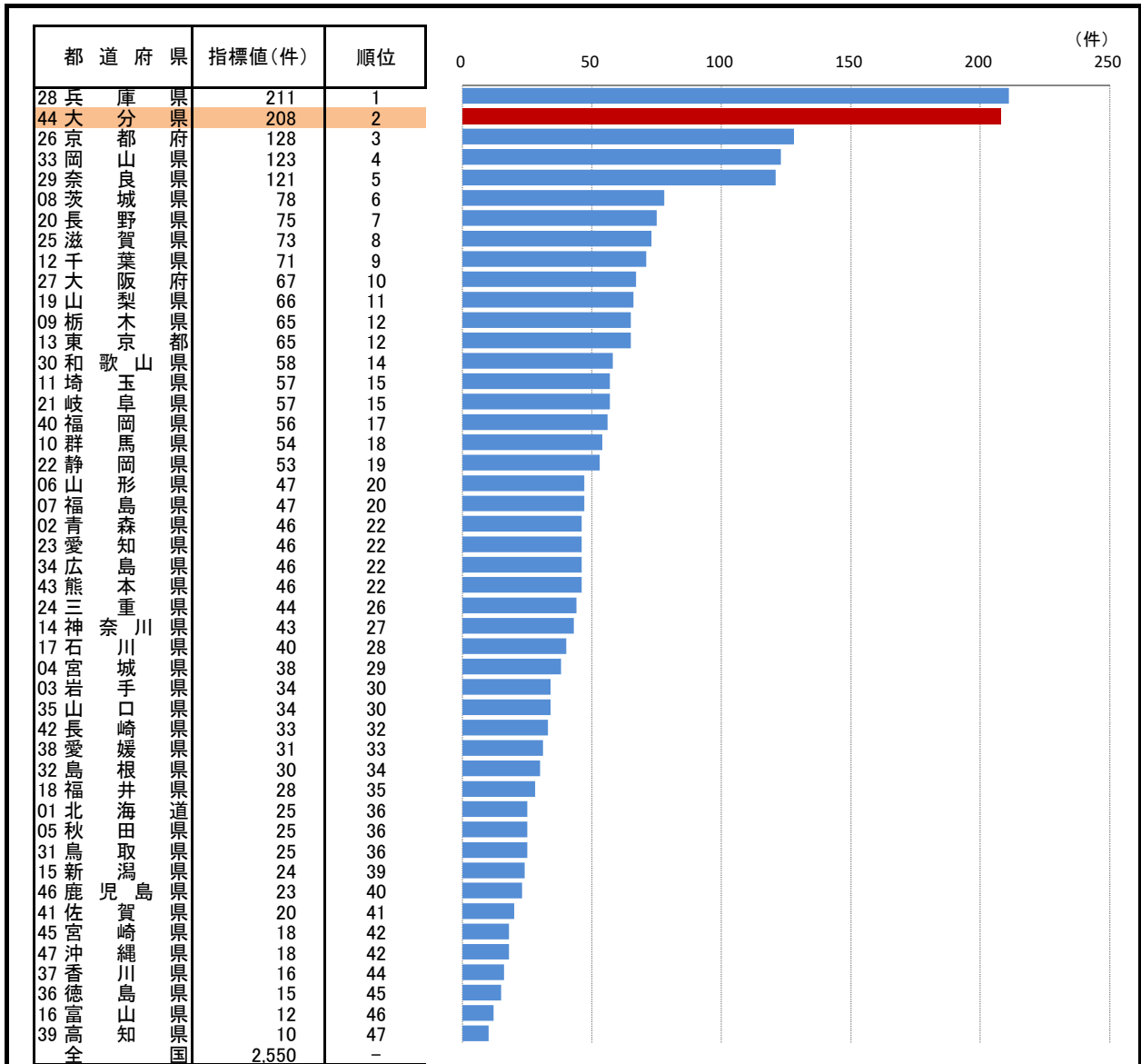
	大分県	全国
海外渡航者数	1,079	512,244

○ 資料出所: 法務省「出入国管理統計年報」
○ 調査期日: 令和3年
○ 調査周期: 毎年
○ 指標計算式
分子: 海外渡航者数、分母: 総人口
※ 住所地(旅券を取得した場所)毎に集計
全国には、住所地「外国」及び「不詳」を含む

* 順位は数値の大きい方からつけています。

83. 県指定有形文化財件数(建造物)

— 令和4年 —



○ 概要
大分県の令和4年の県指定有形文化財件数(建造物)は208件で、前年から増減はなく、全国2位となっている。

○ 基礎データ(令和4年)

	大分県	全国
県指定有形文化財(建造物)	208	2,550

○ 資料出所: 文部科学省文化庁HP「地方の指定文化財 都道府県・市町村指定文化財等の件数」

○ 調査期日: 令和4年5月1日

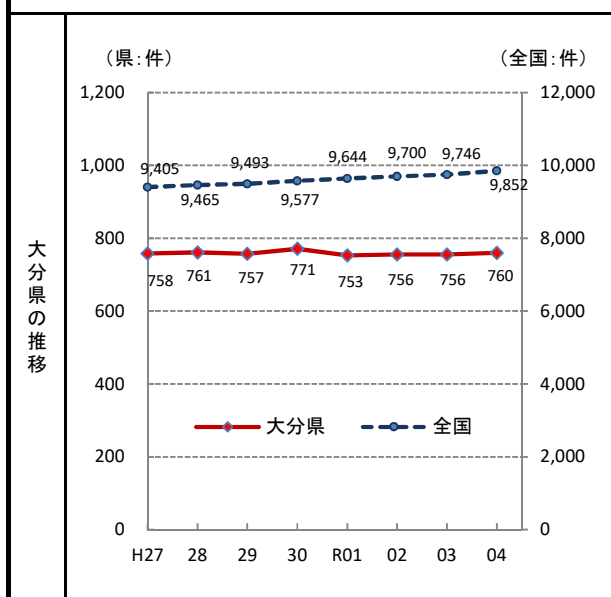
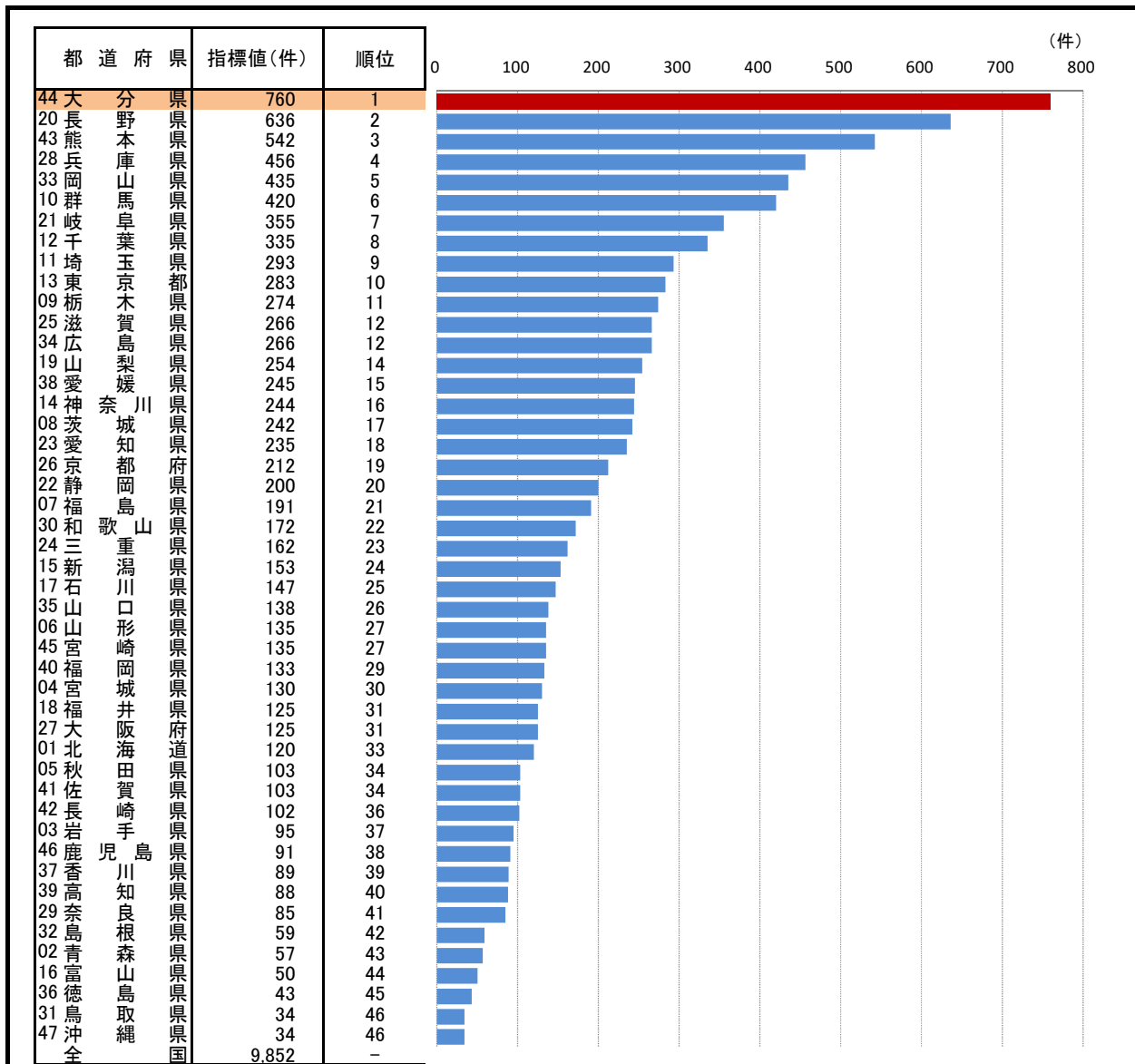
○ 調査周期: 毎年

○ 有形文化財: 建造物、工芸品、彫刻、書跡、典籍、古文書、考古資料、歴史資料などの有形の文化的所産で、歴史上、芸術上、学術上価値が高いものの総称

* 順位は数値の大きい方からつけています。

84. 市町村指定有形文化財件数(建造物)

— 令和4年 —



○ 概要
大分県の令和4年の市町村指定有形文化財件数(建造物)は760件で、前年から4件増加し、全国1位となっている。

○ 基礎データ(令和4年)

	大分県	全国
市町村指定有形文化財(建造物)	760	9,852

○ 資料出所: 文部科学省文化庁HP「地方の指定文化財 都道府県・市町村指定文化財等の件数」
 ○ 調査期日: 令和4年5月1日
 ○ 調査周期: 毎年
 ○ 有形文化財: 建造物、工芸品、彫刻、書跡、典籍、古文書、考古資料、歴史資料などの有形の文化的所産で、歴史上、芸術上、学術上価値が高いものの総称

* 順位は数値の大きい方からつけています。