

# 旅券発行の概要

平成26年1月～12月

大分県企画振興部パスポート室

# はじめに

旅券（パスポート）は、日本国政府が外国政府に対して、その所持者が日本国民であることを証明し、諸外国を安全に旅行、滞在ができるよう保護と扶助を要請する大変重要な公文書です。

平成26年の旅券発行件数は、全国で3,210,845件（公用旅券を除く）、大分県では20,169件でした。

この小冊子は、旅券の意義・種類など、旅券についての概要を記すとともに、大分県における平成26年を中心とした旅券の取扱い状況をまとめ、表やグラフで示したものです。

本冊子により、旅券に対する重要性を認識され、理解を一層深めていただければ幸いです。

平成27年2月

大分県企画振興部パスポート室

大分市高砂町2-50

OASISひろば21 3F

097(536)1111 内線 6221

# 目 次

旅 券 の 概 要 .....	1
-----------------	---

旅 券 発 行 の 概 要 .....	2
---------------------	---

## 平成26年旅券発行統計

1 年次別発行件数 .....	3
2 海外渡航者数 .....	5
3 月別発行件数 .....	7
4 性別発行件数 .....	9
5 年代別・性別発行件数 .....	10
6 窓口別月別申請件数 .....	12
7 住民登録市町村別の申請件数 .....	13
8 都道府県別発行件数 .....	15

旅 券 年 表 .....	18
---------------	----

# 旅 券 の 概 要

## 1 旅券の意義

旅券は、日本国政府が外国政府に対して、その所持人が日本国民であることを証明し、あわせてその人が安全に旅行および滞在ができるよう保護と扶助を与えることを要請する公文書です。

諸外国の政府は、旅券により、その所持人の国籍をはじめ身元を確認し、自国内への入国・滞在等を認め、また、必要な場合には保護や扶助を与えることとなっていますので、旅券は海外に旅行し、滞在する方にとって欠くことのできない非常に重要な公文書です。

## 2 旅券の種類

旅券には、一般旅券と公用旅券の2種類があります。「公用旅券」は国の用務のため外国に渡航する方、およびその同伴者に対して発行され、「一般旅券」はそれ以外の方に対して発行されます。

公用旅券は国(外務省)が直接取り扱っており、都道府県においては一般旅券を取り扱っています。

この小冊子では、大分県における一般旅券の取扱状況を中心に記述しています。

## 3 旅券の効力

一般旅券は、現在、すべての国(地域)に、その有効期間中であれば何回でも往復渡航できるようになっており、旅券発行の日から5年または10年間有効です。

## 4 旅券の管理

旅券の重要性は前述のとおりですが、旅券に対する認識不足により保管・管理が十分でなく国内(特に自宅)で紛失する方が非常に多くなっています。

また、海外渡航の一般化により、国外において旅券を紛失したり、盗難に遭うケースが後を絶ちません。

一人ひとりが十分注意して旅券の管理をすることが望まれます。

## 旅券発行の概要

平成26年(1月～12月)の旅券発行件数は、全国では前年に比べ2.6%減少し3,210,845件となっています。

大分県における旅券発行件数は20,169件で、前年に比べ2.5%減となり、発行件数で全国第33位、人口千人あたりの件数では17.0件で全国第31位(全国平均25.4件)となっています。

大分県の旅券発行件数を年代別にみると、19歳以下が最も多く4,729件で全体の23.4%を占めており、次いで20歳代(22.3%)、30歳代(15.2%)、50歳代(12.4%)、40歳代(11.3%)、60歳代(11.0%)、の順となっています。

男女別では、男性が48.0%、女性が52.0%で、女性が男性を上回っています。年代別では、20代以下と50代以上で女性が多くなっています。

旅券種別では、「5年旅券」が10,221件(うち12歳未満の子供は1,182件)で50.7%、「10年旅券」が9,948件で49.3%となっています。

月別の発行件数では、例年、高校生の海外修学旅行のための申請が夏休み中に集中しており、7月・8月の申請件数が全体の26.1%を占めています。

これまでの大分県における旅券の発行件数の推移をみると、海外渡航者数の増加とともに平成7年に初めて4万件を超え、平成7年11月に10年旅券の発行が開始されたことや、高校生の海外修学旅行が大幅に増加したことなどにより、平成12年には過去最高の46,677件を記録しました。

しかし、平成13年の米国同時多発テロにより減少傾向となり、平成15年は、3月のイラク戦争開始と同年の世界的なSARSの流行により激減しました。平成16年以降は、やや増加に転じ、その後は概ね2万件台後半の水準で推移していましたが、平成25年には、円安や中国、韓国との歴史問題等を背景に海外渡航者数が前年比約14.4%減少し、旅券発行数も平成15年以来のやや大きな減少となりました。

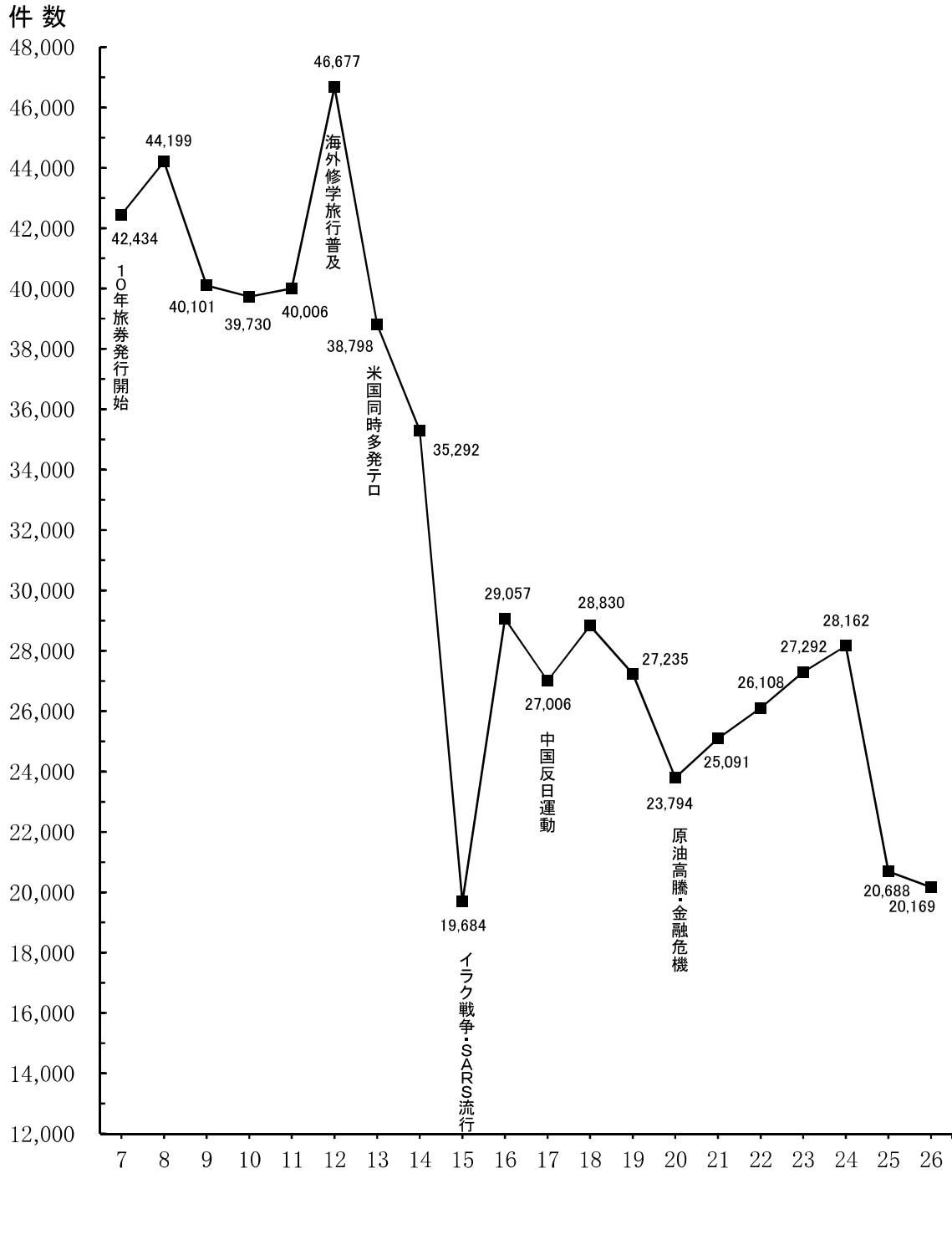
平成26年の減少は、世界的な景気の低迷の下で、円安による渡航費用全体の上昇が海外旅行需要に影響したことや中国・韓国等への渡航需要の低迷によるものと考えられます。

## 平成26年旅券発行統計

### 1 年次別発行件数(一般旅券)

年 別	大 分 県		全 国	
	件 数	増 減 (%)	件 数	増 減 (%)
平成 7年	42,434	14.7	5,825,404	11.8
8年	44,199	4.2	6,236,438	7.1
9年	40,101	△ 9.3	5,811,526	△ 6.8
10年	39,730	△ 0.9	5,372,272	△ 7.6
11年	40,006	0.7	5,611,979	4.5
12年	46,677	16.7	5,857,835	4.4
13年	38,798	△ 16.9	4,348,881	△ 25.8
14年	35,292	△ 9.0	3,749,166	△ 13.8
15年	19,684	△ 44.2	2,721,029	△ 27.4
16年	29,057	47.6	3,485,325	28.1
17年	27,006	△ 7.1	3,612,473	3.6
18年	28,830	6.8	4,301,793	19.1
19年	27,235	△ 5.5	4,209,097	△ 2.2
20年	23,794	△ 12.6	3,801,384	△ 9.7
21年	25,091	5.5	4,015,470	5.6
22年	26,108	4.1	4,185,080	4.2
23年	27,292	4.5	3,961,382	△ 5.3
24年	28,162	3.2	3,924,008	△ 0.9
25年	20,688	△ 26.5	3,296,810	△ 16.0
26年	20,169	△ 2.5	3,210,845	△ 2.6

### 年次別発行件数の推移(大分県)



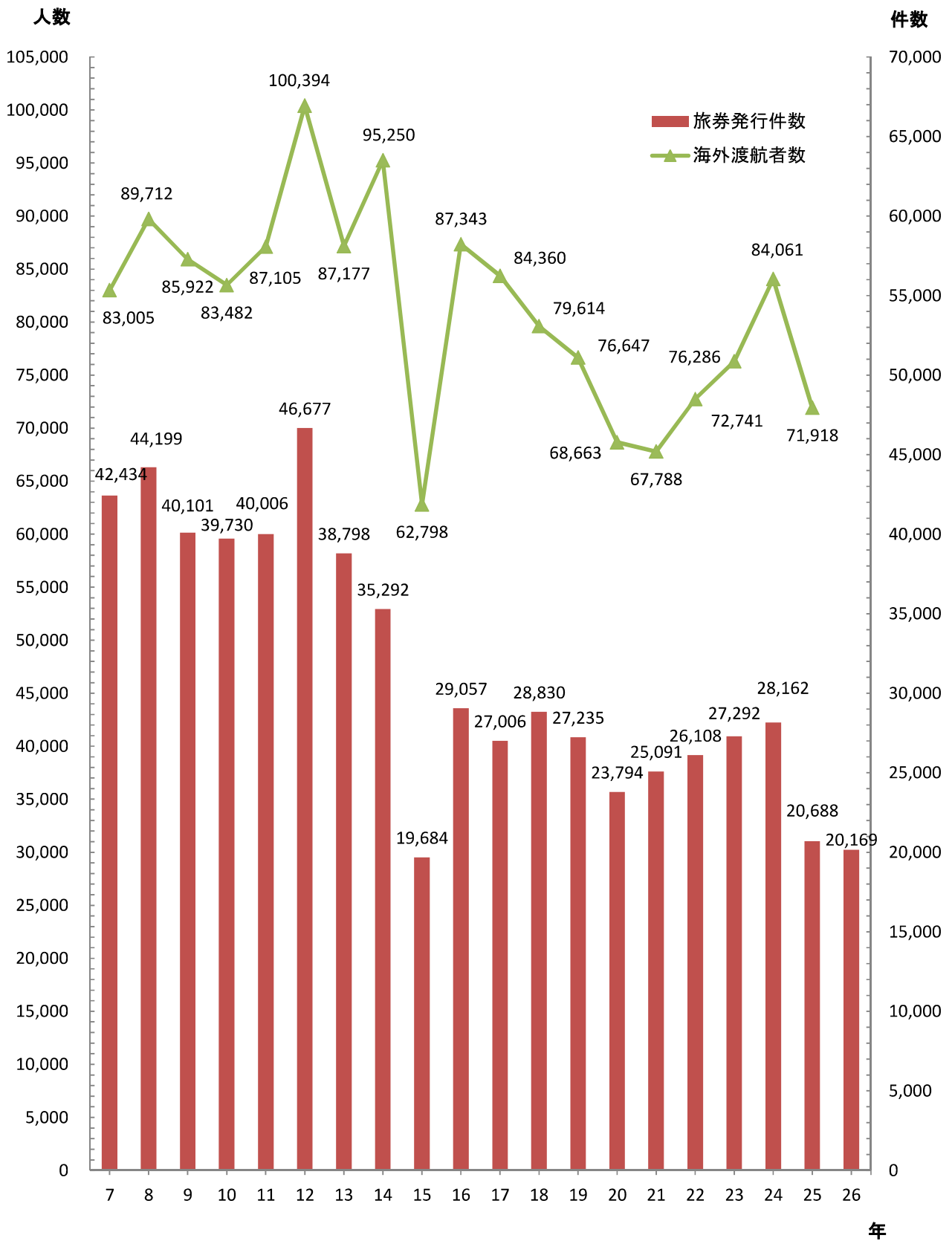
## 2 海外渡航者数

年 別	旅券発行件数(A)				海外渡航者数(B)				(B) (A)	
	全 国		大 分 県		全 国		大 分 県		全 国	大 分 県
	件 数	増加率	件 数	増加率	人 数	増加率	人 数	増加率		
7	5,825,404	11.8	42,434	14.7	15,298,125	12.7	83,005	14.6	2.63	1.96
8	6,236,438	7.1	44,199	4.2	16,694,769	9.1	89,712	8.1	2.68	2.03
9	5,811,526	△ 6.8	40,101	△ 9.3	16,802,750	0.6	85,922	△ 4.2	2.89	2.14
10	5,372,272	△ 7.6	39,730	△ 0.9	15,806,218	△ 5.9	83,482	△ 2.8	2.94	2.10
11	5,611,979	4.5	40,006	0.7	16,357,572	3.5	87,105	4.3	2.91	2.18
12	5,857,835	4.4	46,677	16.7	17,818,590	8.9	100,394	15.3	3.04	2.15
13	4,348,881	△ 25.8	38,798	△ 16.9	16,215,657	△ 9.0	87,177	△ 13.2	3.73	2.25
14	3,749,166	△ 13.8	35,292	△ 9.0	16,522,804	1.9	95,250	9.3	4.41	2.70
15	2,721,029	△ 27.4	19,684	△ 44.2	13,296,330	△ 19.5	62,798	△ 34.1	4.89	3.19
16	3,485,325	28.1	29,057	47.6	16,831,112	26.6	87,343	39.1	4.83	3.01
17	3,612,473	3.6	27,006	△ 7.1	17,403,565	3.4	84,360	△ 3.4	4.82	3.12
18	4,301,793	19.1	28,830	6.8	17,534,565	0.8	79,614	△ 5.6	4.08	2.76
19	4,209,097	△ 2.2	27,235	△ 5.5	17,294,935	△ 1.4	76,647	△ 3.7	4.11	2.81
20	3,801,384	△ 9.7	23,794	△ 12.6	15,987,250	△ 7.6	68,663	△ 10.4	4.21	2.89
21	4,015,470	5.6	25,091	5.5	15,445,684	△ 3.4	67,788	△ 1.3	3.85	2.70
22	4,185,080	4.2	26,108	4.1	16,637,224	7.7	72,741	7.3	3.98	2.79
23	3,961,382	△ 5.3	27,292	4.5	16,994,200	2.1	76,286	4.9	4.29	2.80
24	3,924,008	△ 0.9	28,162	3.2	18,490,657	8.8	84,061	10.2	4.71	2.98
25	3,296,810	△ 16.0	20,688	△ 26.5	17,472,748	△ 5.5	71,918	△ 14.4	5.30	3.48
26	3,210,845	△ 2.6	20,169	△ 2.5	—	—	—	—	—	—

(注) (B)は出入国管理統計年報(法務省発行)による。



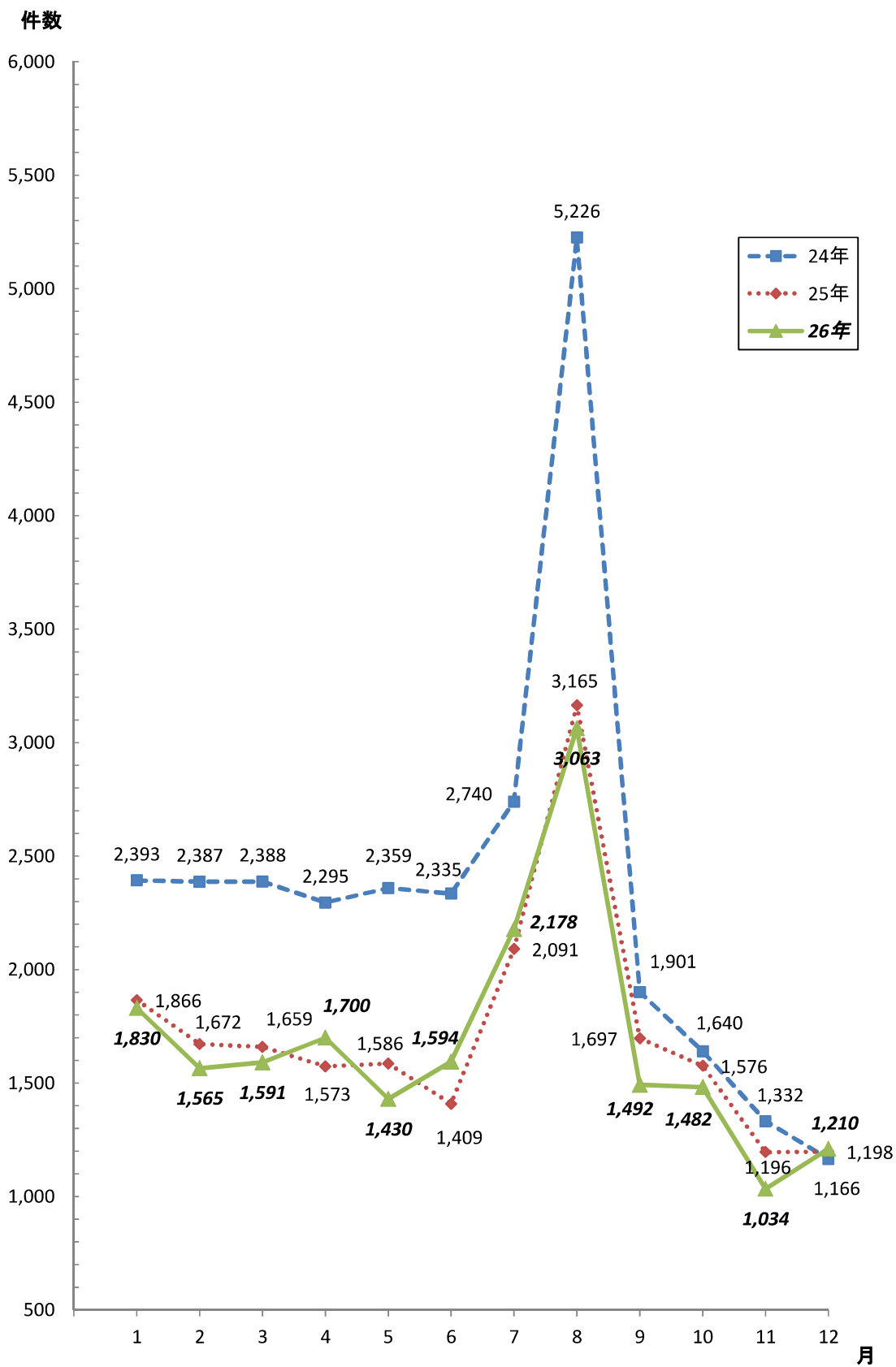
### 年次別海外渡航者と旅券発行件数の推移



### 3 月別発行件数（大分県）

年 月	18年	19年	20年	21年	22年	23年	24年	25年	26年		
1月	10年	1,058	1,184	1,133	1,337	1,192	1,066	1,324	956	10年	992
	5年	907	828	653	795	767	805	963	809	5年	733
	子供	101	82	66	109	75	80	106	101	子供	105
	計	2,066	2,094	1,852	2,241	2,034	1,951	2,393	1,866	計	1,830
2月	10年	802	1,049	1,061	1,217	1,231	1,158	1,248	832	10年	852
	5年	900	674	602	831	767	866	990	669	5年	601
	子供	87	87	85	74	107	107	149	171	子供	112
	計	1,789	1,810	1,748	2,122	2,105	2,131	2,387	1,672	計	1,565
3月	10年	1,085	1,135	1,066	1,234	1,314	1,084	1,286	906	10年	881
	5年	1,074	848	714	963	911	856	957	665	5年	609
	子供	119	121	88	104	104	124	145	88	子供	101
	計	2,278	2,104	1,868	2,301	2,329	2,064	2,388	1,659	計	1,591
4月	10年	1,174	1,131	1,127	1,464	1,353	898	1,222	826	10年	884
	5年	952	892	656	902	816	687	955	663	5年	711
	子供	85	82	80	103	97	112	118	84	子供	105
	計	2,211	2,105	1,863	2,469	2,266	1,697	2,295	1,573	計	1,700
5月	10年	1,191	1,247	996	797	1,164	1,034	1,229	809	10年	777
	5年	831	893	609	426	810	727	994	668	5年	535
	子供	94	103	96	62	86	106	136	109	子供	118
	計	2,116	2,243	1,701	1,285	2,060	1,867	2,359	1,586	計	1,430
6月	10年	1,220	1,124	1,035	1,010	1,062	1,191	1,131	675	10年	766
	5年	934	884	775	661	882	894	1,003	610	5年	691
	子供	139	130	173	122	128	177	201	124	子供	137
	計	2,293	2,138	1,983	1,793	2,072	2,262	2,335	1,409	計	1,594
7月	10年	1,102	1,191	1,073	1,264	1,310	1,137	1,346	900	10年	1,019
	5年	1,663	1,302	1,215	1,049	1,100	1,189	1,215	1,069	5年	1,003
	子供	192	178	147	190	170	198	179	122	子供	156
	計	2,957	2,671	2,435	2,503	2,580	2,524	2,740	2,091	計	2,178
8月	10年	1,381	1,448	1,028	1,407	1,405	1,552	1,652	1,097	10年	929
	5年	3,555	3,414	2,303	2,117	1,868	2,876	3,453	1,964	5年	2,070
	子供	103	113	65	89	94	115	121	104	子供	64
	計	5,039	4,975	3,396	3,613	3,367	4,543	5,226	3,165	計	3,063
9月	10年	1,206	1,098	1,178	1,091	1,340	1,373	956	845	10年	853
	5年	1,424	876	854	815	1,063	1,161	855	796	5年	566
	子供	63	64	54	62	90	76	90	56	子供	73
	計	2,693	2,038	2,086	1,968	2,493	2,610	1,901	1,697	計	1,492
10月	10年	1,134	1,223	981	1,139	1,060	1,098	921	829	10年	778
	5年	858	844	708	812	816	1,020	630	640	5年	634
	子供	64	58	58	59	68	80	89	107	子供	70
	計	2,056	2,125	1,747	2,010	1,944	2,198	1,640	1,576	計	1,482
11月	10年	930	834	863	824	816	942	696	667	10年	570
	5年	677	582	513	539	596	763	537	448	5年	392
	子供	98	91	90	80	78	77	99	81	子供	72
	計	1,705	1,507	1,466	1,443	1,490	1,782	1,332	1,196	計	1,034
12月	10年	885	836	991	788	751	934	647	668	10年	647
	5年	663	520	570	487	543	632	448	448	5年	494
	子供	79	69	88	68	74	97	71	82	子供	69
	計	1,627	1,425	1,649	1,343	1,368	1,663	1,166	1,198	計	1,210
計	10年	13,168	13,500	12,532	13,572	13,998	13,467	13,658	10,010	10年	9,948
	5年	14,438	12,557	10,172	10,397	10,939	12,476	13,000	9,449	5年	9,039
	子供	1,224	1,178	1,090	1,122	1,171	1,349	1,504	1,229	子供	1,182
	計	28,830	27,235	23,794	25,091	26,108	27,292	28,162	20,688	計	20,169
指数	100.0	94.5	82.5	87.0	90.6	94.7	97.7	71.8	70.0		
対前年比 (%)	-	94.5	87.4	105.5	104.1	104.5	103.2	73.5	97.5		

# 月別発行状況



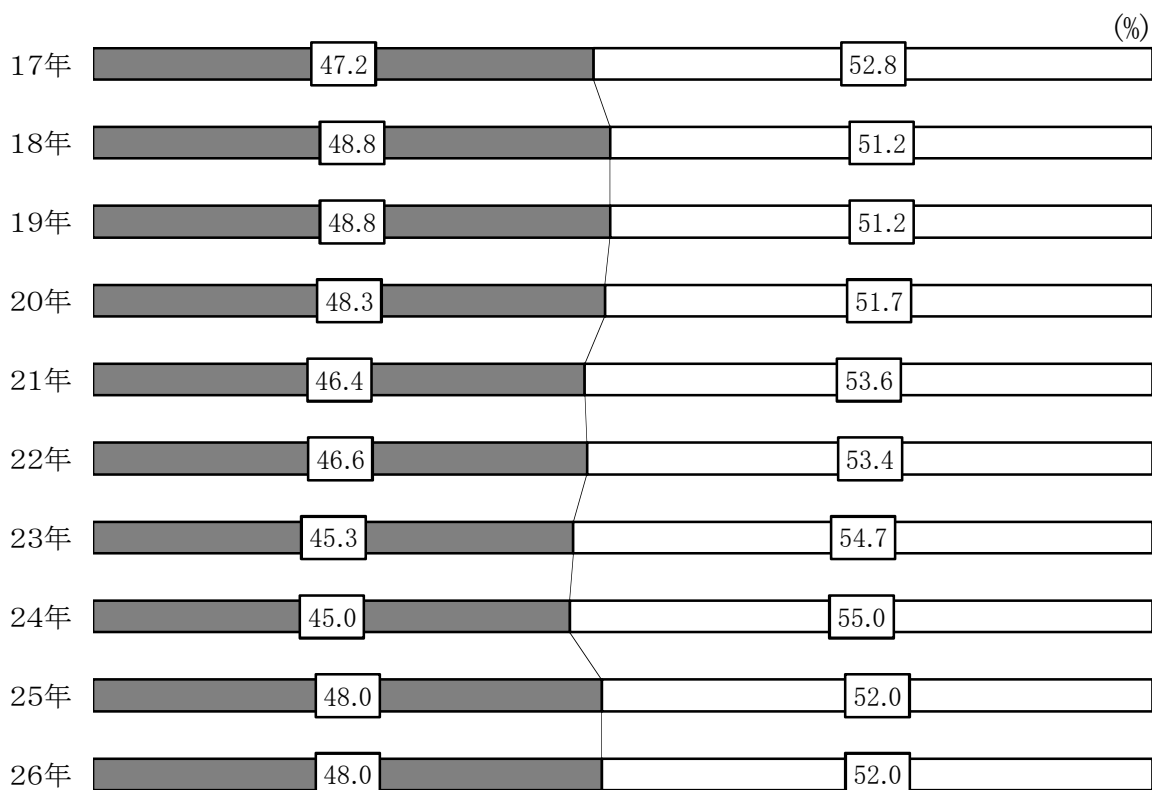
#### 4 性別発行件数（大分県）

(件)

年 性別	17年	18年	19年	20年	21年	22年	23年	24年	25年	26年
男	12,755	14,064	13,299	11,494	11,648	12,154	12,373	12,667	9,928	9,674
女	14,251	14,766	13,936	12,300	13,443	13,954	14,919	15,495	10,760	10,495
計	27,006	28,830	27,235	23,794	25,091	26,108	27,292	28,162	20,688	20,169

性別発行割合の推移

■男 □女

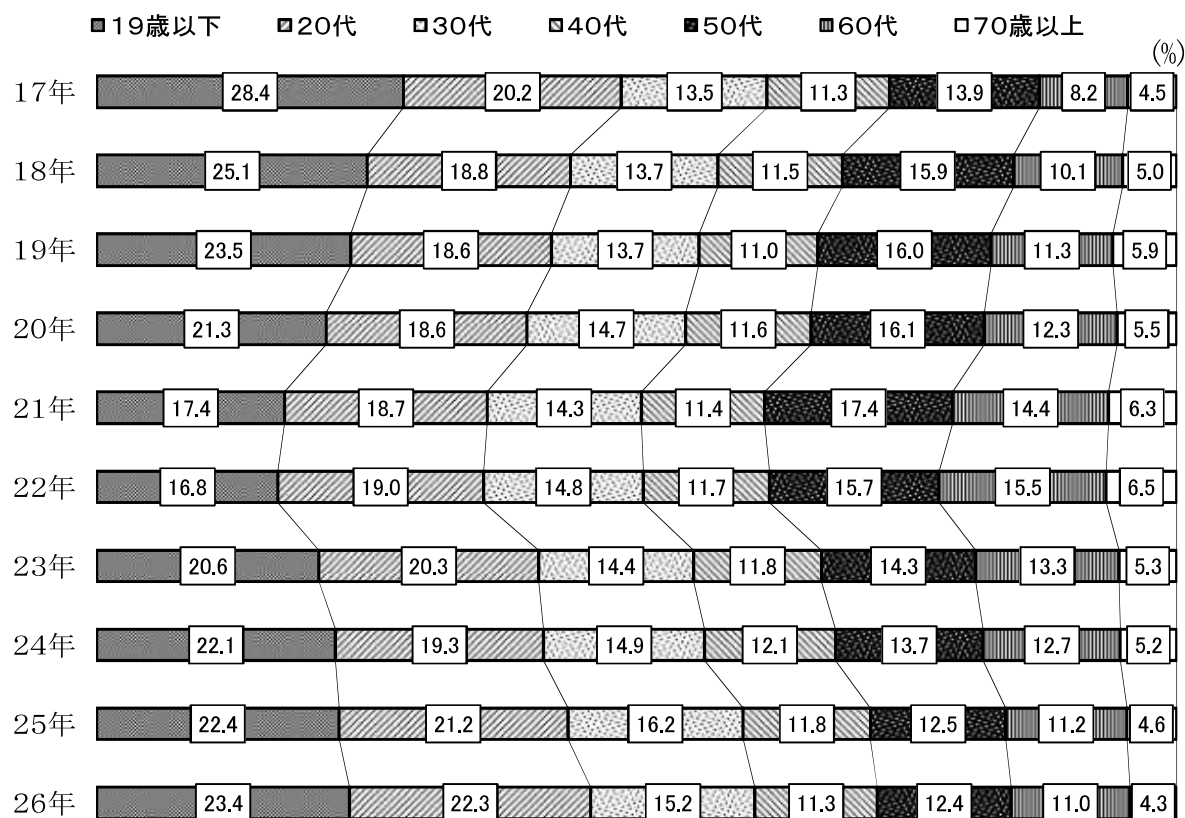


## 5 年代別発行件数（大分県）

(件)

年 年代別	17年	18年	19年	20年	21年	22年	23年	24年	25年	26年
0～19	7,680	7,236	6,394	5,070	4,376	4,382	5,629	6,220	4,630	4,729
20～29	5,460	5,411	5,069	4,420	4,701	4,963	5,535	5,429	4,393	4,493
30～39	3,631	3,942	3,732	3,499	3,596	3,872	3,935	4,209	3,358	3,062
40～49	3,047	3,308	3,003	2,759	2,849	3,058	3,220	3,407	2,441	2,280
50～59	3,760	4,577	4,360	3,823	4,360	4,104	3,910	3,859	2,589	2,505
60～69	2,217	2,921	3,070	2,918	3,624	4,036	3,623	3,567	2,316	2,223
70～79	1,055	1,247	1,391	1,138	1,375	1,478	1,223	1,266	810	715
80歳以上	156	188	216	167	210	215	217	205	151	162
計	27,006	28,830	27,235	23,794	25,091	26,108	27,292	28,162	20,688	20,169

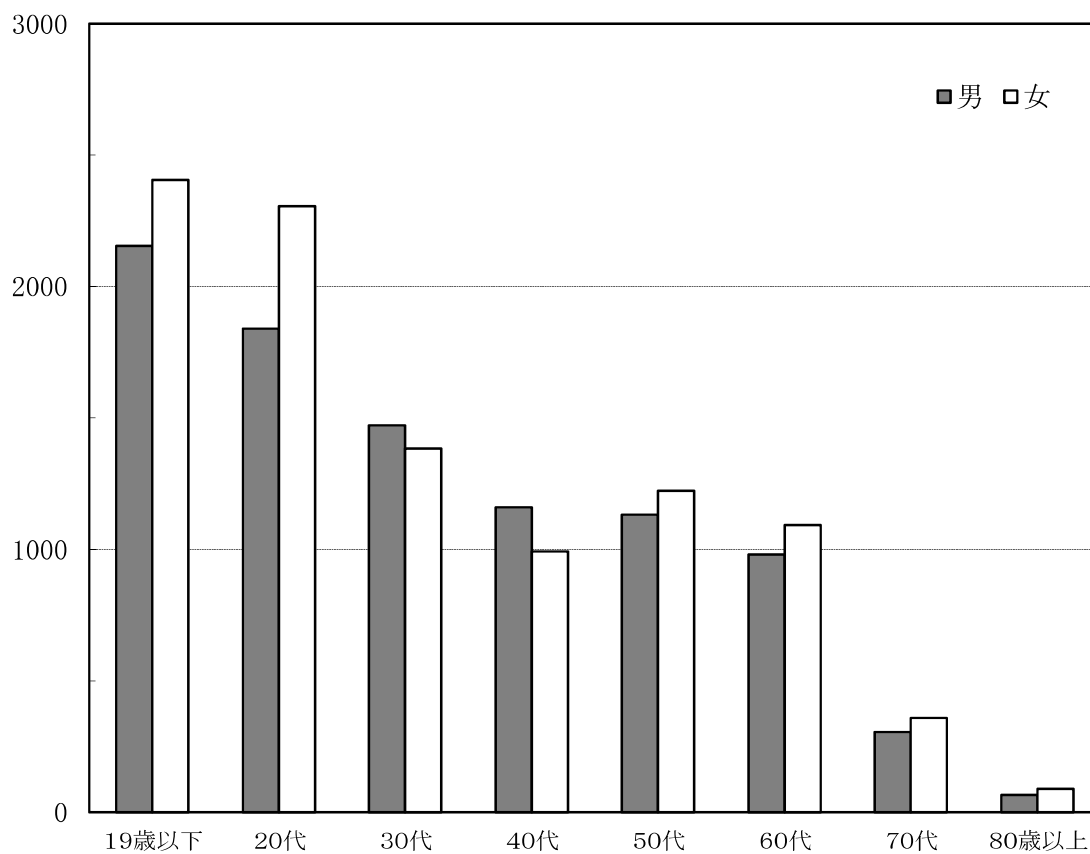
### 年代別発行割合の推移



年代別・性別発行件数（26年）

年代別	性別		計			
	男	女	男	女		
	件数	%	件数	%	件数	%
0～19	2,220	11.0	2,509	12.4	4,729	23.4
20～29	1,998	9.9	2,495	12.4	4,493	22.3
30～39	1,571	7.8	1,491	7.4	3,062	15.2
40～49	1,236	6.1	1,044	5.2	2,280	11.3
50～59	1,193	5.9	1,312	6.5	2,505	12.4
60～69	1,054	5.2	1,169	5.8	2,223	11.0
70～79	332	1.6	383	1.9	715	3.5
80歳以上	70	0.3	92	0.5	162	0.8
計	9,674	48.0	10,495	52.0	20,169	100.0

件数



## 6 窓口別月別申請件数（26年）

	北部振興局	市町村窓口																市町村窓口計	パスポートセンター	合計	
		別府市	日田市	姫島村	臼杵市	津久見市	杵築市	佐伯市	豊後高田市	日出町	九重町	中津市	竹田市	豊後大野市	国東市	由布市	玖珠町				宇佐市
1月		156	111	2	24	13	31	70	24	26	14	124	12	29	39	36	14	67	792	1,024	1,816
2月		124	93	0	21	10	25	56	32	29	12	116	15	12	11	20	6	66	648	916	1,564
3月		118	74	0	31	16	40	79	22	22	14	122	13	22	36	18	13	63	703	931	1,634
4月		167	53	0	31	12	25	65	26	27	6	116	6	36	32	10	16	65	693	982	1,675
5月		126	62	0	24	6	26	45	22	17	10	93	12	19	25	26	18	53	584	813	1,397
6月		144	76	0	49	10	22	84	29	30	18	98	26	28	32	31	25	75	777	844	1,621
7月		184	95	0	59	14	29	121	23	26	11	87	24	35	53	35	8	59	863	1,523	2,386
8月		151	100	1	44	23	41	144	21	49	8	86	23	39	34	34	15	78	891	1,991	2,882
9月		112	70	2	30	26	9	75	13	25	7	102	35	36	23	19	16	42	642	852	1,494
10月		145	97	0	19	20	25	66	16	18	10	77	16	30	16	24	19	46	644	773	1,417
11月		121	56	0	22	1	26	43	13	17	2	50	21	27	23	25	5	50	502	592	1,094
12月		114	52	0	28	7	23	55	9	20	6	81	8	20	21	22	12	33	511	667	1,178
合計	-	1,662	939	5	382	158	322	903	250	306	118	1,152	211	333	345	300	167	697	8,250	11,908	20,158
月平均	-	138.5	78.3	0.4	31.8	13.2	26.8	75.3	20.8	25.5	9.8	96.0	17.6	27.8	28.8	25.0	13.9	58.1	687.5	992.3	1,679.8
25年件数	717	1,781	1,084	15	386	169	299	756	275	322	125	1,440	244	326	303	333	179	191	8,945	11,874	20,819
前年比(%)	-	93.3	86.6	33.3	99.0	93.5	107.7	119.4	90.9	95.0	94.4	80.0	86.5	102.1	113.9	90.1	93.3	-	92.2	100.3	96.8
地区計に対する構成比(%)	-	20.1	11.4	0.1	4.6	1.9	3.9	10.9	3.0	3.7	1.4	14.0	2.6	4.0	4.2	3.6	2.0	8.4	100.0	-	-
総計に対する構成比(%)	-	8.2	4.7	0.0	1.9	0.8	1.6	4.5	1.2	1.5	0.6	5.7	1.0	1.7	1.7	1.5	0.8	3.5	40.9	59.1	100.0

(注)申請件数は一般旅券発給申請で「10年旅券」「5年旅券(子供旅券を含む)」「記載事項変更旅券」の合計数であり、発行件数とは一致しない。

※ 構成比の表記された計は端数処理のため「市町村合計」とは異なる。

※ 平成25年10月1日より宇佐市に権限移譲のため、北部振興局の申請受付は平成25年9月末をもって終了した。

## 7 住民登録している市町村別の申請件数

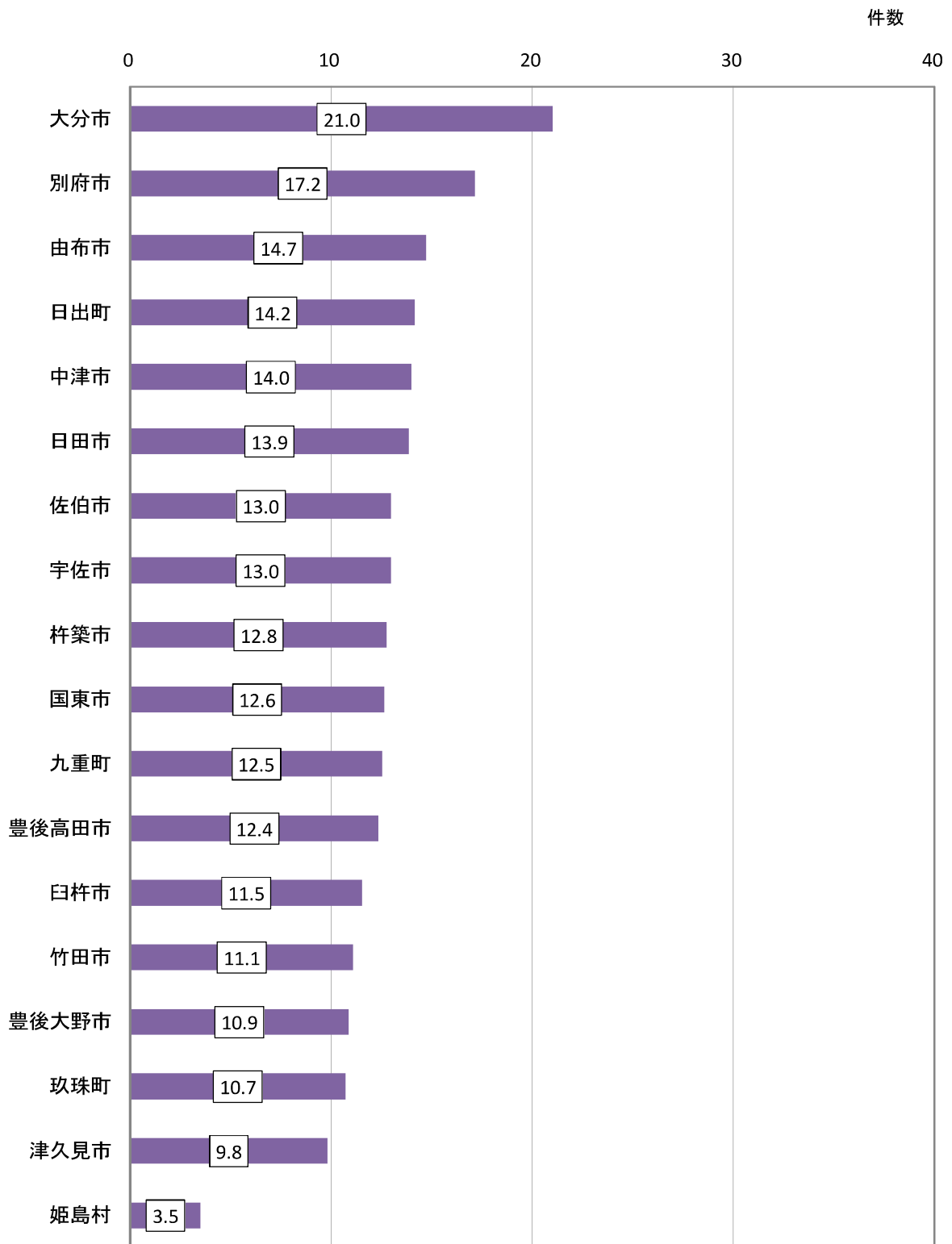
年 市町村名		26年				25年	
		申請件数	構成比 (%)	対前年比 (%)	人口	人口1,000人 あたり申請件 数	申請件数
大分市		10,010	49.66	101.1	476,053	21.0	9,897
別府市		2,024	10.04	92.5	117,955	17.2	2,187
中津市		1,190	5.90	78.6	85,051	14.0	1,514
日田市		970	4.81	87.3	69,969	13.9	1,111
佐伯市		1,000	4.96	113.1	76,931	13.0	884
臼杵市		477	2.37	97.7	41,351	11.5	488
津久見市		193	0.96	83.2	19,667	9.8	232
竹田市		267	1.32	86.4	24,071	11.1	309
豊後高田市		289	1.43	94.4	23,387	12.4	306
杵築市		397	1.97	105.9	31,074	12.8	375
宇佐市		767	3.80	84.4	59,083	13.0	909
豊後大野市		424	2.10	100.0	39,029	10.9	424
由布市		525	2.60	92.3	35,637	14.7	569
国東市		390	1.93	109.2	30,849	12.6	357
東国東郡	姫島村	8	0.04	47.1	2,280	3.5	17
速見郡	日出町	404	2.00	96.0	28,522	14.2	421
玖珠郡	九重町	130	0.64	92.2	10,361	12.5	141
	玖珠町	181	0.90	91.4	16,885	10.7	198
その他(県外)		512	2.54	106.7	—	—	480
計		20,158	100	96.8	1,188,155	17.0	20,819

※件数は申請件数のため発行件数とは異なる。

※人口は平成26年1月1日現在住民基本台帳人口(日本人人口)【総務省自治行政局】による。



## 住民登録市町村別の人口1,000人あたり申請件数順位



## 8 都道府県別発行件数

年 都道府県名	26年					25年
	発行件数	構成比 (%)	対前年比(%)	人口	人口1,000人 あたり 発行件数	発行件数
北海道	88,179	2.7	93.7	5,441,079	16.2	94,152
青森県	13,559	0.4	90.6	1,363,963	9.9	14,969
岩手県	16,443	0.5	98.3	1,305,990	12.6	16,733
宮城県	43,425	1.4	91.6	2,314,509	18.8	47,404
秋田県	10,693	0.3	84.4	1,066,538	10.0	12,669
山形県	17,174	0.5	91.5	1,145,288	15.0	18,776
福島県	32,793	1.0	93.6	1,966,594	16.7	35,038
茨城県	63,639	2.0	96.5	2,944,064	21.6	65,964
栃木県	41,059	1.3	95.3	1,980,414	20.7	43,098
群馬県	38,939	1.2	94.6	1,979,094	19.7	41,167
埼玉県	198,806	6.2	98.2	7,168,616	27.7	202,547
千葉県	179,625	5.6	98.0	6,141,503	29.2	183,227
東京都	531,802	16.6	101.3	12,807,627	41.5	525,067
神奈川県	306,468	9.5	98.7	8,940,001	34.3	310,358
新潟県	38,313	1.2	89.7	2,341,907	16.4	42,690
富山県	22,549	0.7	94.5	1,078,692	20.9	23,874
石川県	26,338	0.8	97.7	1,152,949	22.8	26,946
福井県	16,283	0.5	94.3	797,066	20.4	17,264
山梨県	17,606	0.5	90.4	848,292	20.8	19,481
長野県	39,743	1.2	93.9	2,130,885	18.7	42,327
岐阜県	46,100	1.4	94.8	2,054,702	22.4	48,619
静岡県	88,243	2.7	96.9	3,731,920	23.6	91,079
愛知県	214,355	6.7	97.7	7,288,942	29.4	219,408
三重県	41,885	1.3	97.2	1,827,576	22.9	43,102
滋賀県	39,541	1.2	96.2	1,397,955	28.3	41,095
京都府	77,284	2.4	99.5	2,534,567	30.5	77,640
大阪府	257,676	8.0	97.3	8,678,514	29.7	264,923
兵庫県	155,052	4.8	98.1	5,560,378	27.9	158,025
奈良県	37,582	1.2	96.7	1,392,193	27.0	38,874
和歌山県	18,828	0.6	95.6	1,006,455	18.7	19,695
鳥取県	9,004	0.3	88.7	583,274	15.4	10,156
島根県	9,001	0.3	93.9	706,064	12.7	9,582
岡山県	37,783	1.2	97.4	1,924,542	19.6	38,773
広島県	61,331	1.9	99.9	2,838,523	21.6	61,397
山口県	23,043	0.7	91.4	1,429,968	16.1	25,215
徳島県	12,695	0.4	96.5	777,454	16.3	13,153
香川県	18,164	0.6	98.1	1,001,667	18.1	18,511
愛媛県	21,428	0.7	98.0	1,427,866	15.0	21,871
高知県	9,481	0.3	93.9	750,927	12.6	10,102
福岡県	127,139	4.0	93.3	5,063,541	25.1	136,294
佐賀県	16,021	0.5	97.3	848,040	18.9	16,471
長崎県	21,936	0.7	94.1	1,416,850	15.5	23,321
熊本県	32,748	1.0	98.2	1,816,276	18.0	33,332
<b>大分県</b>	<b>20,169</b>	<b>0.6</b>	<b>97.5</b>	<b>1,188,155</b>	<b>17.0</b>	<b>20,688</b>
宮崎県	16,393	0.5	97.4	1,138,313	14.4	16,838
鹿児島県	23,247	0.7	95.1	1,696,759	13.7	24,441
沖縄県	31,279	1.0	102.7	1,438,472	21.7	30,449
外務省	1	0.0	20.0	—	—	5
合計	3,210,845	100.0	97.4	126,434,964	25.4	3,296,810

(注) 1. 公用旅券は除く。

2. 人口は平成26年1月1日現在住民基本台帳人口(日本人人口)【総務省自治行政局】による。

## 都道府県別発行件数

### ■件数順

順位	都道府県名	発行件数	構成比 (%)
1	東京都	531,802	16.6
2	神奈川県	306,468	9.5
3	大阪府	257,676	8.0
4	愛知県	214,355	6.7
5	埼玉県	198,806	6.2
6	千葉県	179,625	5.6
7	兵庫県	155,052	4.8
8	福岡県	127,139	4.0
9	静岡県	88,243	2.7
10	北海道	88,179	2.7
11	京都府	77,284	2.4
12	茨城県	63,639	2.0
13	広島県	61,331	1.9
14	岐阜県	46,100	1.4
15	宮城県	43,425	1.4
16	三重県	41,885	1.3
17	栃木県	41,059	1.3
18	長野県	39,743	1.2
19	滋賀県	39,541	1.2
20	群馬県	38,939	1.2
21	新潟県	38,313	1.2
22	岡山県	37,783	1.2
23	奈良県	37,582	1.2
24	福島県	32,793	1.0
25	熊本県	32,748	1.0
26	沖縄県	31,279	1.0
27	石川県	26,338	0.8
28	鹿児島県	23,247	0.7
29	山口県	23,043	0.7
30	富山県	22,549	0.7
31	長崎県	21,936	0.7
32	愛媛県	21,428	0.7
33	大分県	20,169	0.6
34	和歌山県	18,828	0.6
35	香川県	18,164	0.6
36	山梨県	17,606	0.5
37	山形県	17,174	0.5
38	岩手県	16,443	0.5
39	宮崎県	16,393	0.5
40	福井県	16,283	0.5
41	佐賀県	16,021	0.5
42	青森県	13,559	0.4
43	徳島県	12,695	0.4
44	秋田県	10,693	0.3
45	高知県	9,481	0.3
46	鳥取県	9,004	0.3
47	島根県	9,001	0.3
	外務省	1	0.0
	合計	3,210,845	100.0

### ■対人口順

順位	都道府県名	発行件数	人口	人口1,000人あたり発行件数
1	東京都	531,802	12,807,627	41.5
2	神奈川県	306,468	8,940,001	34.3
3	京都府	77,284	2,534,567	30.5
4	大阪府	257,676	8,678,514	29.7
5	愛知県	214,355	7,288,942	29.4
6	千葉県	179,625	6,141,503	29.2
7	滋賀県	39,541	1,397,955	28.3
8	兵庫県	155,052	5,560,378	27.9
9	埼玉県	198,806	7,168,616	27.7
10	奈良県	37,582	1,392,193	27.0
11	福岡県	127,139	5,063,541	25.1
12	静岡県	88,243	3,731,920	23.6
13	三重県	41,885	1,827,576	22.9
14	石川県	26,338	1,152,949	22.8
15	岐阜県	46,100	2,054,702	22.4
16	沖縄県	31,279	1,438,472	21.7
17	茨城県	63,639	2,944,064	21.6
18	広島県	61,331	2,838,523	21.6
19	富山県	22,549	1,078,692	20.9
20	山梨県	17,606	848,292	20.8
21	栃木県	41,059	1,980,414	20.7
22	福井県	16,283	797,066	20.4
23	群馬県	38,939	1,979,094	19.7
24	岡山県	37,783	1,924,542	19.6
25	佐賀県	16,021	848,040	18.9
26	宮城県	43,425	2,314,509	18.8
27	和歌山県	18,828	1,006,455	18.7
28	長野県	39,743	2,130,885	18.7
29	香川県	18,164	1,001,667	18.1
30	熊本県	32,748	1,816,276	18.0
31	大分県	20,169	1,188,155	17.0
32	福島県	32,793	1,966,594	16.7
33	新潟県	38,313	2,341,907	16.4
34	徳島県	12,695	777,454	16.3
35	北海道	88,179	5,441,079	16.2
36	山口県	23,043	1,429,968	16.1
37	長崎県	21,936	1,416,850	15.5
38	鳥取県	9,004	583,274	15.4
39	愛媛県	21,428	1,427,866	15.0
40	山形県	17,174	1,145,288	15.0
41	宮崎県	16,393	1,138,313	14.4
42	鹿児島県	23,247	1,696,759	13.7
43	島根県	9,001	706,064	12.7
44	高知県	9,481	750,927	12.6
45	岩手県	16,443	1,305,990	12.6
46	秋田県	10,693	1,066,538	10.0
47	青森県	13,559	1,363,963	9.9
	外務省	1	—	—
	合計	3,210,845	126,434,964	25.4

## 都道府県別発行件数

■対前年比順

順位	都道府県名	平成26年 発行件数	対前年比 (%)	平成25年 発行件数
1	沖 縄 県	31,279	102.7	30,449
2	東 京 都	531,802	101.3	525,067
3	広 島 県	61,331	99.9	61,397
4	京 都 府	77,284	99.5	77,640
5	神 奈 川 県	306,468	98.7	310,358
6	岩 手 県	16,443	98.3	16,733
7	熊 本 県	32,748	98.2	33,332
8	埼 玉 県	198,806	98.2	202,547
9	香 川 県	18,164	98.1	18,511
10	兵 庫 県	155,052	98.1	158,025
11	千 葉 県	179,625	98.0	183,227
12	愛 媛 県	21,428	98.0	21,871
13	石 川 県	26,338	97.7	26,946
14	愛 知 県	214,355	97.7	219,408
15	<b>大 分 県</b>	<b>20,169</b>	<b>97.5</b>	<b>20,688</b>
16	岡 山 県	37,783	97.4	38,773
17	宮 崎 県	16,393	97.4	16,838
18	佐 賀 県	16,021	97.3	16,471
19	大 阪 府	257,676	97.3	264,923
20	三 重 県	41,885	97.2	43,102
21	静 岡 県	88,243	96.9	91,079
22	奈 良 県	37,582	96.7	38,874
23	徳 島 県	12,695	96.5	13,153
24	茨 城 県	63,639	96.5	65,964
25	滋 賀 県	39,541	96.2	41,095
26	和 歌 山 県	18,828	95.6	19,695
27	栃 木 県	41,059	95.3	43,098
28	鹿 児 島 県	23,247	95.1	24,441
29	岐 阜 県	46,100	94.8	48,619
30	群 馬 県	38,939	94.6	41,167
31	富 山 県	22,549	94.5	23,874
32	福 井 県	16,283	94.3	17,264
33	長 崎 県	21,936	94.1	23,321
34	島 根 県	9,001	93.9	9,582
35	長 野 県	39,743	93.9	42,327
36	高 知 県	9,481	93.9	10,102
37	北 海 道	88,179	93.7	94,152
38	福 島 県	32,793	93.6	35,038
39	福 岡 県	127,139	93.3	136,294
40	宮 城 県	43,425	91.6	47,404
41	山 形 県	17,174	91.5	18,776
42	山 口 県	23,043	91.4	25,215
43	青 森 県	13,559	90.6	14,969
44	山 梨 県	17,606	90.4	19,481
45	新 潟 県	38,313	89.7	42,690
46	鳥 取 県	9,004	88.7	10,156
47	秋 田 県	10,693	84.4	12,669
	外 務 省	1	20.0	5
	合 計	3,210,845	97.4	3,296,810

# 旅 券 年 表

昭和	26年	11月	28日	旅券法制定（昭和26年12月1日施行）
	38.	4.	1	業務渡航の自由化
	39.	4.	1	観光渡航の自由化
	41.	1		渡航回数制限の撤廃
	45.	12.	1	数次旅券（5年間有効）の発給開始
	47.	5.	15	沖縄復帰
	47.	9.	29	中国と国交回復
	48.			東ドイツ・北ベトナム国交回復
	50.	3.	1	旅券法施行規則改正による身元確認事務の厳格化
	50.	4.	1	代理申請取扱の厳格化
				旅券の変造防止対策として保護シート貼付の実施
	52.	12.	19	ハイジャック防止のため、旅券法の一部改正により発給制限事由の範囲 拡大、旅券法違反者罰則強化
	53.	4.	1	外貨持出制限撤廃、日本円持出制限300万円までとなる。
	53.	5.	1	旅券手数料改訂（33%増）
	27.	1.	5	〔 1 回旅券 3,000円 → 4,000円 〕 〔 数次旅券 6,000円 → 8,000円 〕
	53.	8.	10	旅券冊子様式改正（紺色 → 濃赤色、ページ数増）
	55.	2.	1	一般旅券発給申請書様式改正（規則改正）
	55.	11		日本円の持出制限500万円までとなる。
	57.	4.	1	渡航費用証明の一元化（規則改正）
	57.	7.	23	身元確認書類の範囲拡大及び申請者出頭免除の取扱い緩和（法改正）
	58.	5.	1	国家公務員の渡航承認書提出の廃止
				臨調行政改革によるページ数を削減した旅券冊子（40頁 → 24頁）の使用 開始及び旅券法施行規則の一部改正
	58.	5.		旅券業務専用コンピュータ稼働に伴う一般旅券発給申請書様式一部改正
	60.	1.	1	国籍法、戸籍法改正による施行規則改正（氏名の非へボン式記載）
	61.	1.	1	渡航費用の支払能力を立証する書類を簡易化（旅券事務要領の一部改正）
				一般旅券発給申請書様式一部改正
	61.	6.		旅券冊子署名欄の変更（2段 → 1段）
	62.	4.	1	申請者出頭免除の取扱い緩和（旅行者による代理申請）
	62.	11.		身元確認書類の範囲拡大
	63.	1.	1	数次旅券の有効期間内切替措置の緩和（6ヵ月 → 1年）
平成	元年	6月	1日	旅券手数料の分納化（国庫と都道府県収入）
	2.	4.	1	旅券法改正（北朝鮮渡航以外の一往復旅券の廃止、渡航費用支払能力 立証書類提出の廃止）
	3.	1		湾岸戦争勃発（申請件数減少傾向）
	3.	4.	1	一般旅券の北朝鮮渡航制限の廃止
	4.	8.	1	旅券法の一部改正施行{切替申請時に旅券面の本籍・氏名に変更がない 場合、戸籍抄（謄）本の省略可能}
	4.	11.	1	MRP旅券導入（表紙濃赤 → 紺、旅券サイズ・ページ数・申請書・写真 サイズの変更）
				旅券手数料改訂（数次往復用 8,000円 → 10,000円）

平成 7 年 11 月 1 日			旅券法の一部改正施行（10年間有効旅券の発行開始、子供の併記制度の廃止） 旅券手数料 〔10年旅券 15,000円、 5年旅券 10,000円〕 〔子供旅券(12歳未満) 5,000円〕
10 . 2 . 20			海外旅券規則制定120周年、2月20日を「旅券の日」と定める。
10 . 4 . 1			旅券法施行規則の一部改正 申請書提出部数の変更（2枚 → 1枚） 申請書等の押印を原則的に廃止
10 . 11 . 2			居所申請・交付について、取扱い基準及び運用方針が定められる。
11 . 11 .			新型旅券の発行開始（偽造防止対策：ステルス印刷・パールインク・マイクログ文字導入・桐模様追加・桜の花びら拡大）
12 . 4 . 1			地方分権一括法の施行により、機関委任事務から法定受託事務へ移行。
12 . 4 . 1			旅券面の氏名表記に長音表記(OH)を追加
13 . 4 . 1			新査証欄増補紙の導入（24頁 → 40頁）
13 . 9 . 11			米国同時多発テロ（申請件数減少）
14 . 8 . 5			渡航先追加・記載事項訂正・査証欄増補の申請において住民基本台帳ネットワークシステムの利用が可能となる。
27 . 1 . 5			イラク戦争開始（申請件数減少傾向）
15 . 3 . 20			重症急性呼吸器症候群(SARS)の世界的大流行（申請件数激減）
15 . 4 . 1			一般旅券発給申請における住所確認で、住民基本台帳ネットワークシステムの利用が可能となる。
15 . 8 . 25			身元確認書類として、住民基本台帳カード（写真付き）が追加される。
16 . 6 . 2			旅券法一部改正（地方自治法の適用除外廃止一市町村再委託が可能となる）
17 . 6 . 10			旅券法一部改正（罰則規定強化・再発給制度廃止・IC旅券導入）
17 . 12 . 10			改正旅券法施行（罰則規定強化による申請書様式改訂）
18 . 3 . 20			改正旅券法施行（再発給制度廃止・IC旅券導入による申請書様式改訂・地方自治法の適用除外廃止一市町村再委託が可能となる） 旅券手数料改訂 〔10年旅券 16,000円、 5年旅券 11,000円〕 〔子供旅券(12歳未満) 6,000円〕
19 . 6 . 1			旅券法施行規則の一部改正（戸籍に記載のない者からの発給申請についての取り扱いが定められる。）
19 . 10 . 1			旅券法施行規則の一部改正（日本郵政公社の民営・分社化に伴う改正、各種申請書様式の改訂）
20 . 2 . 1			旅券法施行規則の一部改正による各種申請書様式の改正 処理基準の改訂（表記の例外の緩和及び居所申請の許容について）
21 . 3 . 1			旅券法施行規則の一部改正（はがきの廃止、本人確認書類の追加）
21 . 6 . 1			旅券法施行規則の一部改正による各種申請書様式改訂
23 . 6 . 8			東日本大震災の被災者に係る一般旅券の発給の特例に関する法律等の公布・施行
23 . 8 . 17			旅券法施行規則の一部改正（申請写真の規格一部変更）
23 . 9 . 1			旅券法施行規則の一部改正による各種申請書等様式改訂
24 . 4 . 1			処理基準の改訂（未成年者の申請に係る法定代理人署名）
24 . 5 . 21			旅券法施行規則の一部改正（身元確認書類として「運転経歴証明書」を追加）
24 . 7 . 5			外国籍の親権者の在留カードについて、旅券法施行規則第2条第1項第2号ロの身元確認書類とみなされる。
25 . 3 . 18			新旅券発給管理システム第1次稼働

平成	25年	6月	21日	旅券法の一部改正成立(記載事項訂正制度の廃止と記載事項変更旅券制度の導 新旅券発給管理システム第2次展開開始
	25.	9.	2	
	25.	9.	30	旅券法施行規則の一部改正施行(在留届用紙の改訂)
	26.	1.	6	旅券法施行規則の一部改正施行(旅券作成システムの更新に伴う様式等の改訂)
	26.	3.	20	旅券法の一部を改正する法律施行(訂正制度の廃止と記載事項変更旅券制度 の導入) 旅券法施行規則の一部改正施行(記載事項訂正制度の廃止と記載事項変更旅券 制度導入に伴う様式の廃止、新設、修正等) 〔記載事項変更旅券の申請手数料 6,000円〕
	27.	2.	9	旅券法施行規則の一部改正施行(紙質、印刷等外務大臣の承認が必要なものを OCRによる読み取りを行う申請書のみで改正)

〈本 県 関 係〉

昭和	50年	1月	20日	旅券事務機械化
	58.	10.	12	日田市での定期出張受理交付開始(毎月第2・第4水曜日)
	27.	1.	5	旅券交付手数料納付のための収入印紙売りさばき所開設
平成	元年	6月	1日	旅券交付手数料納付のための大分県収入証紙売りさばき所開設
	2.	7.	1	県下11ヵ所の地方振興局に常設の旅券窓口を新設
	6.	4.	1	組織改正により、本庁の旅券事務担当課が福祉生活部県民生活課から 企画総室国際交流課となる。 大分県旅券センター等設置運営要綱を定める。 〔企画総室国際交流課に旅券センター〕 〔各地方振興局に地区旅券センター〕
	8.	2.	13	本庁の「旅券センター」が県庁本庁舎(1階)に移転
	8.	4.	1	県内の全市町村に申請用紙等を配置
	9.	4.	1	名称変更により「企画総室国際交流課」から「企画部国際交流課」となる。
	10.	9.	1	大分県旅券センター等設置運営要綱の一部改正 本庁の「旅券センター」を「パスポートセンター」に、地方振興局の「地区 旅券センター」を「地区パスポートセンター」に改称
	10.	9.	2	本庁のパスポートセンターが民間施設(オアシスひろば21)に移転 交付時間1時間延長 (申請受付時間 8時30分～17時、 交付受付時間 8時30分～18時)
	11.	4.	1	申請から交付までの所要日数1日短縮 (本庁 7日 → 6日、 地方振興局 10日 → 9日)
	11.	8.	1	所属部名の変更により「企画部国際交流課」から「企画文化部国際交流課」 となる。
	14.	7.	1	本庁のパスポートセンターにボイスコールシステムを設置
	16.	4.	1	組織改正により、旅券事務担当課が「企画文化部国際交流課」から「企画振 興部総合交通対策局」となる。
	17.	4.	1	組織改正により、旅券事務担当課が「企画振興部総合交通対策局」から「企 画振興部パスポート室」となる。
	18.	4.	1	組織改正により、12地方振興局が6振興局と6事務所となり、別杵速見地方 振興局は東部振興局別府事務所として日出町から別府市に移転
	19.	6.	1	パスポートセンター窓口に「ご意見箱」を設置、サービスの向上を図る。
	20.	4.	1	旅券事務の権限移譲に伴い、別府市、日田市、姫島村で窓口を開設 西部振興局の窓口を廃止

平成 20 年	10 月	1 日	旅券事務の権限移譲に伴い、臼杵市で窓口を開設
20 .	12 .	31	中部振興局臼杵事務所の窓口を廃止
21 .	1 .	5	旅券事務の権限移譲に伴い、津久見市、杵築市で窓口を開設
21 .	4 .	1	旅券事務の権限移譲に伴い、中津市、佐伯市、豊後高田市、日出町、九重町で窓口を開設 北部振興局豊後高田事務所、同中津事務所、東部振興局別府事務所、南部振興局の窓口を廃止
21 .	11 .	1	旅券事務の権限移譲に伴い、竹田市、豊後大野市、国東市で窓口を開設 東部振興局、豊肥振興局、同豊後大野事務所の窓口を廃止
22 .	1 .	4	旅券事務の権限移譲に伴い、由布市、玖珠町で窓口を開設 西部振興局玖珠事務所の窓口を廃止
25 .	10 .	1	旅券事務の権限移譲に伴い、宇佐市で窓口を開設 北部振興局窓口を廃止 [県内旅券窓口] 県:1箇所(大分県パスポートセンター(大分市)) 市町村:17箇所(県内18市町村のうち大分市を除く市町村)
25 .	11 .	25	新旅券発給管理システムに完全移行
27 .	1 .	5	市町村窓口での申請から交付までの所要日数1日短縮 (9日 → 8日)



## 旅券発行の概要

平成26年1月～12月

(平成27年2月発行)

発行 大分県企画振興部パスポート室

大分市高砂町2-50

OASISひろば213F

097(536)1111 内線6221